



## Kravec lesní



*Buprestis rustica*  
Bauern-Prachtkäfer  
Jewel beetle

Velikost: 13–19 mm

## Tesařík horský



*Pachyta lamed*  
Schwarzrandiger Vierfleckbock  
Longhorn beetle

Velikost: 10–20 mm  
Kriticky ohrožený druh

## Střevlíček



*Pterostichus selmanni roubali*  
Selmanns Grabläufer  
Ground beetle

Velikost: 14–17 mm  
Zranitelný druh

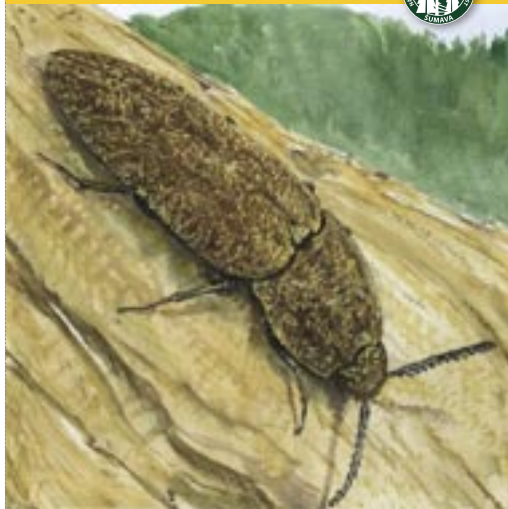
## Kovařík



*Anostirus sulphuripennis*  
Schnellkäfer  
Click beetle

Velikost: 10–13 mm  
Ohrožený druh

## Myšák šupinkatý



*Lacoon lepidopterus*  
Schnellkäfer  
Click beetle

Velikost: 14–17 mm  
Kriticky ohrožený druh

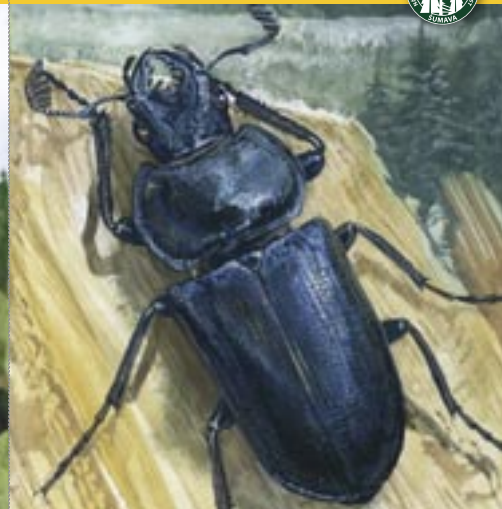
## Štětconoš ořechový



*Callitarsus pudibunda*  
Buchen-Streckkäfer  
Pale tussock

Velikost: 42–58 mm

## Roháček kovový



*Platycerus caraboides*  
Kleine Rehschröter  
Stag beetle

Velikost: 9–13 mm

## Lesan



*Elateroidea stabellicornis*  
Werftkäfer  
Ship-timber beetle

Velikost: 7–11 mm  
Ohrožený druh



## Název: Kovařík

**Třída:** hmyz **Řád:** brouci **Čeleď:** kovaříkovití

**Popis:** Hlava a štít jsou černě zbarveny, krovky jsou oranžovo-hnědé s černou špičkou. Samce poznáme podle výrazně zpeřených tykadél, samice má tykadla pilovitá. V roce 2024 byl z našeho území popsán pro vědu blízké příbuzný nový druh, kovařík *Anostirus bohemicus*. Odlišit oba druhy není jednoduché, můžeme je rozeznat např. podle chloupků na štítu.

**Vývoj:** Larvy žijí v zemi, kde pronásledují drobné živočichy. Jsou predátory, ale příležitostně se živí také kořinkami různých rostlin. Kuklení probíhá koncem léta. Na podzim se líhnou dospělci, kteří setrvávají v kukelních kolébkách přes zimu a teprve na jaře vylézají. Poletují v dubnu nebo v květnu, zejména za teplého, slunečného počasí.

**Potrava:** Jedná se o dravý druh, který nepohrdne i kořinkami rostlin.

**Výskyt:** Obývá horské lesy od Francie až po Českou republiku, s těžištěm výskytu v Alpách. Na Šumavě byl přibližně 100 let považován za vyhynulého. V roce 2004 se jej podařilo nalézt v masivu Boubína, od té doby byla objevena řada dalších lokalit.

**Ilustrace:** Pavel Procházka

## Název: Střevlíček

**Třída:** hmyz **Řád:** brouci **Čeleď:** střevlíkovití

**Popis:** Jedná se o nelétavého brouka s převážně noční aktivitou. Dospělci jsou kovově měděně zbarvení, příležitostně s nádechem do zelena, někteří jedinci jsou zbarvení černě. Na krovkách má výrazné dolíčky. Poddruh byl pojmenován na počest významného českého entomologa Jana Roubala.

**Vývoj:** Dospělci se vyskytují od dubna do září s maximem v květnu a červnu. Brouci se za dne skrývají pod kameny, dřevem nebo ležící kůrou. Tento druh obývá zejména stinné a vlhké smíšené lesy, osidluje rovněž i hospodářské smrčiny.

**Potrava:** Larva i dospělý brouk se živí dravě.

**Výskyt:** Druh je rozšířen v horských lesích od Pyrenejí přes Juru, Alpy až po Bavorský les a Šumavu. V ČR se v současnosti vyskytuje pouze na jediné lokalitě v oblasti Stožce.

**Ilustrace:** Pavel Procházka

## Název: Tesařík horský

**Třída:** hmyz **Řád:** brouci **Čeleď:** tesaříkovití

**Popis:** Samička má na krovkách typickou kresbu, tvořenou čtyřmi protáhlymi skvrnami, podle kterých ji snadno poznáme. Sameček má krovky zbarvené červenohnědě, méně často i černě.

**Vývoj:** Tento druh se vyvíjí především v kořenech silných a starých stojících smrků, výjimečně i jedlí a borovic. Vyhledává zejména čerstvě uhynulé stromy. Larvy žijí mezi kůrou a dřevem. Vývoj je tříletý. Dospělci se vyskytují od konce června do srpna. Nacházejí se většinou za slunečného počasí i letu kolem stromů, ve kterých se vyvíjejí, případně na skládkách dříví.

**Potrava:** Býložravý druh, larva se živí odumřelým dřevem.

**Výskyt:** Tesařík horský obývá lesy převážně vyšších poloh v místech původního výskytu smrku.

Rozšířen je v Evropě, přes Rusko zasahuje až do Japonska, Mongolska a Severní Ameriky. V ČR se jedná o velmi vzácný druh. Na Šumavě byl nalezen např. na Boubíně, Modravě či u Soumarského mostu. Z Moravy jsou známy pouze historické údaje. Pro svou vzácnost byl tesařík horský v červeném seznamu zahrnut mezi kriticky ohrožené druhy.

**Ilustrace:** Pavel Procházka

## Název: Krasec lesní

**Třída:** hmyz **Řád:** brouci **Čeleď:** krascovití

**Popis:** Je to velký krasec se silně sklerotizovaným tělem. Dospělec je kovově modrý, zelený až bronzový. Larvy jsou bělavé, bez očí a bez noh. Na hlavě mají výrazná kusadla, první hrudní článek je silně rozšířený a plochý.

**Vývoj:** Jedná se o druh s dvouletým vývojem. Larvy žijí pod kůrou, ve dřevě pařezů nebo v čerstvě poražených jehličnatých stromech, často v kořenových náběžích. Nejčastěji se vyskytuje ve smrku a borovicí, ale osidluje i jedlí a modřín. S dospělými brouky se můžeme setkat zejména od června do srpna, kdy nejvíce aktivují za teplých a slunečných dnů.

**Potrava:** Býložravý druh, larva se živí odumřelým dřevem.

**Výskyt:** Krasec lesní obývá horské smrčiny s dostatečným množstvím tlející dřevní hmoty. Příležitostně se s ním můžeme setkat i v kulturních smrčinách. Obývá široký areál, který zahrnuje evropský kontinent, Malou Asii, Západní Sibiř a Dálný východ. Na Šumavě je znám např. z Ceňkovy pily, Jeleních vrchů či Trojmezí.

**Ilustrace:** Pavel Procházka

## Název: Lesan

**Třída:** hmyz **Řád:** brouci **Čeleď:** lesanovití

**Popis:** Výrazně podlouhlý brouk válcovitého tvaru. Samice je hnědo-žlutá, samec má černou hlavu a hrud. Hlava samce nese výrazná zpeřená tykadla. Těmi se liší od blízké příbuzného lesana hnědého, který je velmi podobný, jen místo tykadla má zpeřená makadla. Samice obou druhů jsou rozlišitelné jen obtížně.

**Vývoj:** Brouci se objevují na jaře v zachovalých porostech s velkým množstvím odumřelého dřeva. Dospělci žijí jen 2-4 dny a pravděpodobně nepřijímají potravu. Samice klade vajíčka do kmenů, které jsou přibližně rok uschlé či pokácené. Druh přezimuje ve stádiu larvy.

**Potrava:** Larvy se vyvíjejí ve dřevě, hostitelskými rostlinami jsou především jedle a smrk, méně často také olše, habr a dub. Neživí se dřevem, ale ambroziovou houbou, která porůstá stěny chodbiček. Spory přenáší samice při kladení na vajíčka. Z jeho obalu se pak infikuje larva, která přeneše houbu na svém těle do chodby.

**Výskyt:** Je rozšířen ve střední, severní až východní Evropě, a v celé severní části Asie až po Japonsko. V ČR je znám z Moravskoslezských Beskyd, Jeseníků či Krkonoš. Na Šumavě byl nalezen na Rokytenské slati u Prášíl.

**Ilustrace:** Pavel Procházka

## Název: Roháček kovový

**Třída:** hmyz **Řád:** brouci **Čeleď:** roháčkovití

**Popis:** Výrazně menší příbuzný notoricky známého roháče obecného. Vyznačuje se kovově modrým až zeleným zbarvením. Na hlavě má nápadná zubatá kusadla a lomená tykadla s výraznou tykadlovou paličkou. Samice má kusadla o něco menší než samec. V ČR se vyskytuje ještě jeden velmi podobný druh, roháček *Platycerus caprea*. Ten je nepatrně větší a obývá spíše vyšší polohy.

**Vývoj:** Larvy se vyvíjejí v odumřelém dřevě především listnatých stromů, zvláště dubů, habrů a buků. Vylíhlí brouci přezimují v kukelních komůrkách. S dospělci se můžeme setkat od května do července.

**Potrava:** Larvy se živí trouchnivým dřevem listnatých dřevin. Dospělci na jaře okusují pupeny stromů.

**Výskyt:** Roháček kovový obývá listnaté a smíšené lesy. Jedná se o široce rozšířený druh, který se vyskytuje v celé Evropě, objevuje se i v severní Africe, v Asii zasahuje přes Rusko až do Číny. Na Šumavě byl nalezen např. v Boubínském pralesi, na Čertově stráni či Javoří pile.

**Ilustrace:** Pavel Procházka

## Název: Štětconoš ořechový

**Třída:** hmyz **Řád:** motýli **Čeleď:** Erebidae

**Popis:** Přední křídla jsou šedobílá, se třemi tmavými příčkami. Housenka je bělozlutá až žlutá, se žlutobílými hřbetními kartáči a růžovým štětcovitým paprskem na konci zadečku. Chlupy mohou způsobit mírné alergické reakce.

**Vývoj:** S dospělci se můžeme setkat v dubnu až červnu. Motýli jsou aktivní v noci, přes den sedí na kmenech stromů, zejména se světlou kůrou. Samice klade vajíčka na kmety stromů ve výšce přibližně 1,5 m. Housenky se vyskytují od června do října. Vývoj housenky trvá 2,5 až 3 měsíce, během nichž se 5x svléká. Motýl přezimuje ve stádiu kukly.

**Potrava:** Housenky žijí na nejrůznějších listnatých stromech a keřích, např. na buku, dubu, vrbách, ovocných stromech či na růžích.

**Výskyt:** V nížinách až horách, zejména v bukových a smíšených lesích. Obývá lesní okraje, průseky, paseky nebo aleje. Štětconoš ořechový je rozšířen v celé Evropě, zasahuje na Kavkaz, do Iránu či Afghánistánu. Na Šumavě je znám z řady lokalit, např. z okolí Soumarského mostu, z Knižecích plání či Boubínského pralesa.

**Ilustrace:** Pavel Procházka

## Název: Myšák šupinkatý

**Třída:** hmyz **Řád:** brouci **Čeleď:** kovaříkovití

**Popis:** Jeden z našich nejvzácnějších kovaříků, myšák šupinkatý, dostal své jméno podle drobných šupin žluté a hnědé barvy, které pokrývají celé jeho tělo. Tykadla jsou krátká, pilovitě zubatá. Štít má zvonovitý tvar. Podobně jako ostatní kovaříci se umí při vyrušení nekontrovaně vymrštit. Larvu myšáka poznáme podle charakteristického tvaru posledního článku těla.

**Vývoj:** Obývá především mohutné tlející kmety jehličnanů napadených hnědou hnilobou, zejména jedlí, příležitostně jej můžeme nalézt i na buku nebo dubu. Vývoj trvá minimálně tři roky. S dospělými brouky se můžeme setkat v červenci a srpnu.

**Potrava:** Myšák šupinkatý je dravý druh, který se živí drobným hmyzem obývajícím tlející dřevo.

**Výskyt:** Jedná se o reliktní druh pralesovitých porostů. Vyskytuje se ve střední a východní Evropě, na západní Sibiři, na Balkánském poloostrově či na Kavkazu v místech, kde se nachází zachovalé lesy s dostatkem tlející dřevní hmoty. V ČR je znám např. z Českého Švýcarska či Moravskoslezských Beskyd. Na Šumavě je uváděn výskyt z oblasti Stožce.

**Ilustrace:** Pavel Procházka