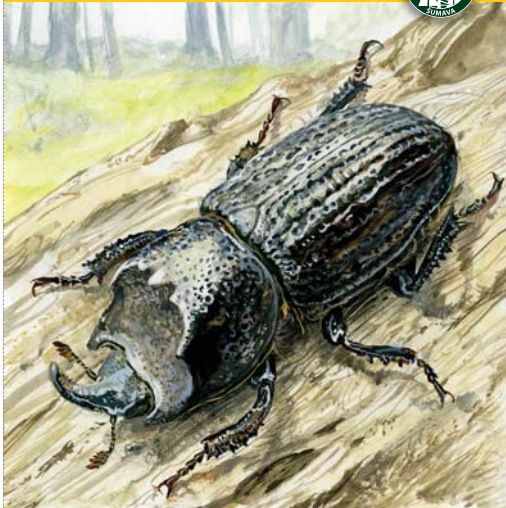




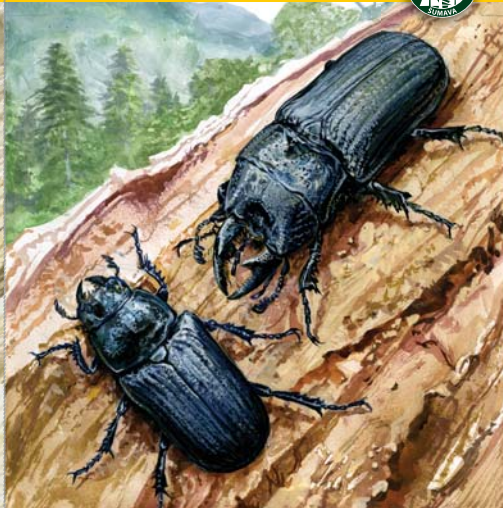
Roháček bukový



Sinodendron cylindricum
Kopffhornschötter
Horned Stag Beetle

Velikost: 12–16 mm

Roháček jedlový



Ceruchus chrysomelinus
Rindenschötter

Velikost: 12–18 mm
Kriticky ohrožený druh

Tesařík smrkový



Tetropium castaneum
Fichtensplintbock
Spruce Longhorn Beetle

Velikost: 9–18 mm

Tesařík javorový



Ropalopus ungaricus
Ungarischer Ahornbock

Velikost: 16–24 mm
Ohrožený druh

Trnošítce horský



Tragosoma deysarium
Zottenbock
Longhorn Beetle

Velikost: 16–31 mm
Silně ohrožený druh

Kornatec velký



Peltis grossa
Flachkäfer

Velikost: 11–19 mm
Kriticky ohrožený druh

Pestrokrovečník mravenci



Thanasimus formicarius
Ameisenbuntkäfer
Ant Beetle

Velikost: 7–11 mm

Střevlík nepravidelný



Carabus irregularis
Schluchtwald-Laufkäfer

Velikost: 19–26 mm
Ohrožený druh



Název: Tesařík javorový

Třída: hmyz **Řád:** brouci **Čeleď:** tesaříkovití

Popis: Má černé nebo smolnočerné zbarvené tělo, krovky jsou zpravidla kovově zelené, nepravidelně hrboľkované. Předohrud u samce hustě tečkované, u samice zcela zřetelně příčně vrásčitá.

Vývoj: Trvá dva roky a odehrává se především v javorech, výjimečně v jivách, jasanech, osikách či vrbách. Tesařík ke svému vývoji potřebuje osluněné kmeny. Samička klade vajíčka na kůru zdánlivě zdravých stromů. Larva hlodá zprvu pod kůrou a komůrku si připravuje v nápadně velké hákovité chodbě hluboko ve dřevě. Larvy vykousávají na rozhraní lýka a dřeva plošky přibližně o velikosti dlaně.

Potrava: Larva se živí dřevem javoru, popř. jiných listnáčů.

Rozšíření: Brouk se objevuje od konce května do července ve vyšších polohách kolem 1000 m. Lze ho nalézt především na okrajích lesních porostů, v jednotlivých stromech a alejích. Na Šumavě jsou jeho nálezy čím dál častější především díky prosvětlení porostů vlivem působení lýkožrouta smrkového.

Ilustrace: Pavel Procházka

Název: Tesařík smrkový

Třída: hmyz **Řád:** brouci **Čeleď:** tesaříkovití

Popis: Tělo je dlouhé, ploché, s krátkými tykadly sahajícími jen málo za štít. Štít je oválný, černý, lesklý, jemně a řídkě tečkovaný, krovky jsou světle hnědé až černé.

Vývoj: Využívá se na starších stromech – žijících i pokácených. Často napadá stromy oslabené václavkou a poškozené červenou hnilobou nebo při oslabení stromu příšuškou. Dorostlé larvy ve dřevě vytváří sestupné hákovité chodby dlouhé až 4 cm, na jejichž konci se přistří jaro kuklí. Vývoj trvá 1–2 roky, přezimuje jako larva. Dospělci se objevují nejčastěji v květnu až červenci. Výletové otvory jsou úzce oválné. Dospělce lze nalézt pobíhající po dřevě nebo ukryté pod kmeny a ve štěrbinách kůry.

Potrava: Larvy se živí dřevem smrku, případně borovice či jedle.

Rozšíření: Jedná se o velmi hojný druh jehličnatých lesů.

Ilustrace: Pavel Procházka

Název: Roháček jedlový

Třída: hmyz **Řád:** brouci **Čeleď:** roháčovití

Popis: Tělo je u plně vybarvených jedinců celé černé, velmi lesklé, krovky jsou hladce ryhované. Druh se vyznačuje pohlavním dimorfismem, kdy samci jsou celkově mohutnější a větší, mají nápadná, výrazně zvětšená kusadla, hlavu stejně velkou, nebo větší než štít. Naproti tomu samice jsou menší, hlava je užší než štít a kusadla nejsou tak velká. Jedná se o druh indikující zachovalé pralesovité porosty.

Vývoj: Larvy se vyvíjejí v trouchnivých kmenech spíše větších průměrů, napadených hnědou hnilobou. Vývoj trvá 2 až 3 roky a probíhá v trouchnivém dřevě smrku, jedle či buku, příležitostně i ve dřevě borovice či břízy. Dospělci mají denní aktivitu a v době od dubna do srpna je lze nalézt na povrchu kmenů, v kterých se vyvíjejí jejich larvy.

Potrava: Larva se živí trouchnivým dřevem.

Rozšíření: Vyskytuje se v chladnějších a vlhkých přírodních lesních porostech s dostatkem mrtvého dřeva.

Ilustrace: Pavel Procházka

Název: Roháček bukový

Třída: hmyz **Řád:** brouci **Čeleď:** roháčovití

Popis: U samců je typický ochlupený roh, který je dozadu zahnutý a vyrůstá na hlavě, samička má na hlavě pouze malý hrbolík. V přední části štítu má samec malou prohlubeň, samička má v přední části štítu pouze slabý vtisk. Krovky mají drobné hrboľky a jsou hrubě tečkované. Svým vzhledem může roháček bukový připomínat nosorožka, ale je výrazně menší a tmavěji zbarvený.

Vývoj: Objevuje se v červnu až červenci. Vyhledává staré tlející stromy a pařezy, především buky. Larvy se vyvíjejí ve dřevě, ve kterém vykusují chodbu, kterou vyplňují dřevěnou drť a exkrementy. Larva se kuklí v kukelné kolébce, kterou si na konci svého vývoje vykouše ve dřevě. Brouk, který se vylíhne na podzim, v kolébce přezimuje a opouští ji až v následující sezóně.

Potrava: Býložravý druh, larva se živí tlejícím dřevem, dospělci lízají mizu.

Rozšíření: Na Šumavě především ve smíšených lesích s převahou buku. Občas jej lze nalézt také v jilmu, javoru, dubu nebo starých ovocných dřevinách. Vyskytuje se ve velké části Evropy i daleko na sever.

Ilustrace: Pavel Procházka

Název: Střevlík nepravidelný

Třída: hmyz **Řád:** brouci **Čeleď:** střevlíkovití

Popis: Má leskle hnědou barvu. Velká hlava, oči málo vystupující. První tykadlový článek často zbarven do černé. Štít a krovky na okrajích s měděným nebo až bronzovým leskem, výrazné jamky na krovkách se stejným odleskem jako okraj štítu a krovek.

Vývoj: Dospělce vidáme od dubna do srpna, ale dají se najít také v zimě, jelikož zimuje v tlejícím dřevě. Samičky kladou vajíčka do trouchnivějšího dřeva, nejčastěji buku lesního nebo jiných listnáčů. Brouci často zimují hromadně již od konce srpna.

Potrava: Larva se živí dravě, převážně jinými larvami hmyzu. Dospělý jedinec loví za setmění nejružnější bezobratlé.

Rozšíření: Obývá horské a podhorské oblasti. Nejčastěji jej najdeme v okolí potoků, přes den pod kameny a kůrou. Největším ohrožením pro střevlíka nepravidelného je kácení původních lesů a vysazování smrkových monokultur. Je významným indikátorem přirozených lesních stanovišť.

Ilustrace: Pavel Procházka

Název: Pestrokrovečník mravenčí

Třída: hmyz **Řád:** brouci **Čeleď:** pestrokrovečníkovití

Popis: Brouk má černou hlavu, červený štít s černým okrajem. Má výraznou bílou kresbu na černočervených krovkách. Spodní strana těla má černou barvu a nohy jsou zbarveny černě. Tvarem těla a kresbou vzdáleně připomíná mravence lesního.

Vývoj: Samičky kladou 20–30 vajíček pod šupiny kůry. Larvy jsou růžové až červeně zbarveny a vyvíjejí se v chodbičkách kůrovců v lýku. Dospělí jedinci pobíhají po kůře kmenů a nejvíce je můžeme vidět od dubna do června. Přezimuje ve stádiu dospělce pod kůrou stromů.

Potrava: Jeho larvy se živí vajíčky a larvami kůrovců, později napadají i dospělé kůrovce, které nalézají v lýku jehličnatých dřevin, především smrku. Dospělci se živí dospělými jedinci kůrovců, které aktivně vyhledávají na povrchu kmenů.

Rozšíření: Hojný druh, který žije hlavně v jehličnatých lesích od nížin do hor. Patří mezi nejdůležitější přirozené predátory různých druhů kůrovců.

Ilustrace: Pavel Procházka

Název: Kornatec velký

Třída: hmyz **Řád:** brouci **Čeleď:** kornatcovití

Popis: Černé, případně černo-hnědě zbarvený brouk. Na každé krovce má tři vystouplá zebra a mezi nimi přibližně pět řad teček. Vysloužil si přezdívku „velký piškot“, podle tvaru výletového otvoru, který připomíná právě piškot.

Vývoj: Larvy žijí zejména ve stojícím odumřelém dřevě, které je prorostlé houbovými vláknky. Vyvíjejí se tři roky a nová generace se líhne na podzim.

Potrava: Brouci se živí sporamí (výtrusy) dřevozijných hub, například troudnatce pásovaného.

Rozšíření: Brouci obývají zachovalé pralesovité porosty zejména horských poloh. Jedná se o stanoviště se stojícími torzy suchých jedlí nebo smrků, které jsou kolonizovány houbami. Výzkum zjistil, že torza musí být alespoň 10 let odumřelá a nejlépe osluněná. Brouky můžeme najít pod kůrou, případně na samotných troudnatcích. Tento typicky pralesní brouk byl na Šumavě „znovuobjeven“ v roce 2014 na Boubíně. Do té doby o něm existovaly poslední záznamy z let 1905–1907, a proto byl považován za vyhynulého. Současná populační exploze je přímou reakcí na bezzásahovost v horských smrkčinách Národního parku Šumava, narušených větrnými smrštěmi a následnou populační explozí lýkožrouta smrkového.

Ilustrace: Pavel Procházka

Název: Trnoštítec horský

Třída: hmyz **Řád:** brouci **Čeleď:** tesaříkovití

Popis: Jeden z našich nejvýznamnějších brouků. Glaciální relikt, který se zde vyskytoval už v průběhu čtvrtohor. Po stranách štítu má opravdu zřetelný trnový výběžek. Tykadla samce dosahují asi do dvou třetin délky těla, u samice asi do poloviny. Létá od června do srpna, v noci ho můžeme pozorovat létat i na umělé světlo.

Vývoj: Samice klade vajíčka do polámaných, poražených nebo nemocných kmenů a pro vývoj je velmi důležitá dostatečná vlhkost. Larva se nejprve zdržuje v běli, následně vykusuje nepravidelnou, asi 20 mm širokou chodbu, kterou vyplňuje dřevěné třísky s exkrementy. Později proniká do jádra. Vývoj trvá průměrně 3 roky, ale může se prodloužit. Dřevo opouští dospělci v červnu nebo v červenci a je možné je pozorovat skryté ve štěrbinách pod kůrou, dřívím apod. V jednom kmeni se může vyvinout i několik generací.

Potrava: Je vázaný na tlející dřevo smrku, borovice nebo jedle o velkých průměrech a ve velkém množství.

Výskyt: Vyskytuje se ve vyšších polohách v pralesovitých porostech. V Česku je velmi vzácný – najdeme ho především na Šumavě či v Novohradských horách, historicky je známý i z Beskyd. Vymírající druh, ohrožený hlavně ztrátou životního prostředí.

Ilustrace: Pavel Procházka