



Velikost: dělnice 12–15 mm
matka 16–20 mm

Včela medonosná

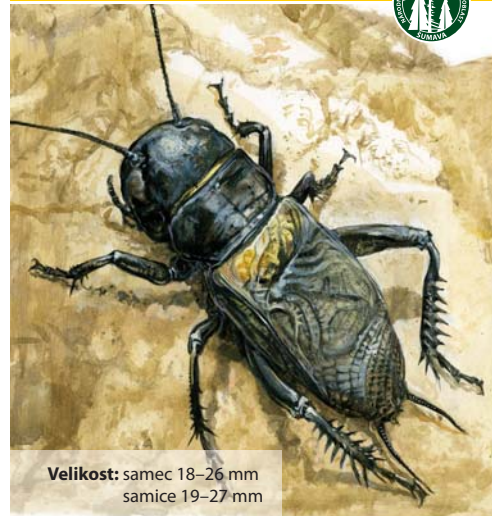
Apis mellifera
Westliche Honigbiene / Honey Bee



Velikost: dělnice 15–20 mm
matka 20–27 mm

Čmelák zemní

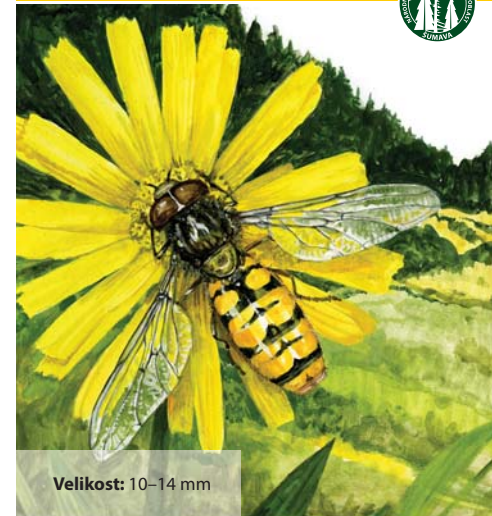
Bombus terrestris
Dunkle Erdhummel / Buff-tailed Bumblebee



Velikost: samec 18–26 mm
samice 19–27 mm

Cvrček polní

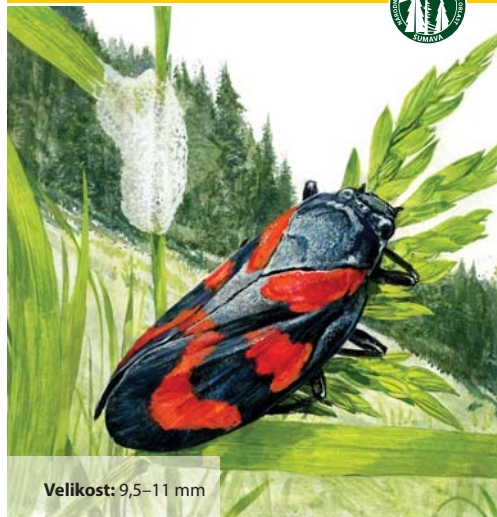
Gryllus campestris
Feldgrille / Field Cricket



Velikost: 10–14 mm

Pestřenka pružovaná

Episyphus balteatus
Hain-Schweflfiege / Marmelade Fly



Velikost: 9,5–11 mm

Pěnodějka krvavá

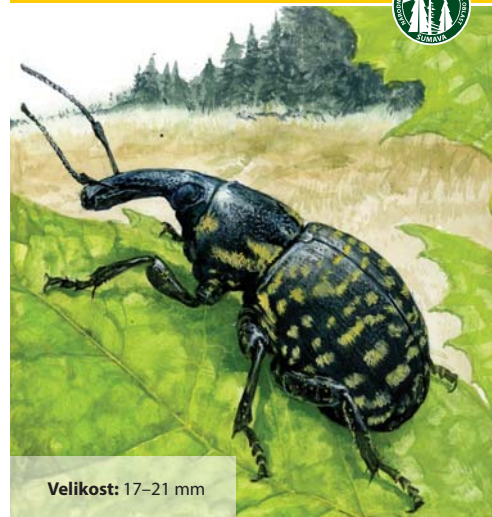
Cercopis vulnerata
Gemeine Blutzikade / Red-and-black Froghopper



Velikost: 10–15 mm

Páteříček sněhový

Cantharis fusca
Gemeiner Weichkäfer



Velikost: 17–21 mm

Klikoroh devětsilový

Liparus glabrirostris
Großer Pestwurzgräfsler



Velikost: 9–12 mm
Ohrožený druh

Zdobenec skvrnitý

Trichius fasciatus
Gebänderter Pinselkäfer

Název: Pestřenka pruhovaná**Třída:** hmyz**Řád:** dvoukřídlí**Čeleď:** pestřenkovití

Popis: Tělo je zploštělé. Hlava je hnědošedá, oči má hnědé, tykadla krátká s pyřitými štětinami. Štít je zhruba stejně široký jako dlouhý, hnědě zbarvený a lesklý. Štítek je žlutohnědý, zadeček oválně protáhlý, zploštělý, zbarven žlutě až oranžově s tmavými zdvojenými příčnými proužky. Nohy jsou žlutohnědé. Křídla úzka, průhledná. Ačkoliv je podobná vosám nemá žihadlo ani kousací ústrojí, její ústní ústrojí se nazývá lízavé sací. Dospělci se vyskytují od června do září.

Vývoj: Během sezóny vytvoří čtyři až pět pokolení.

Potrava: Dospělci často usedají na fialové květy, kde sají nektar. Larvy se živí mšicemi.

Rozšíření: Obývá louky, okraje lesů, lesní palouky, zahrady a parky. V ČR jeden z nejrozšířenějších druhů pestřenek. Areál jejího rozšíření tvoří téměř celá Evropa, severní Asie a severní Afriku.

Ilustrace: Pavel Procházka

Název: Zdobenec skvrnitý**Třída:** hmyz**Řád:** brouci**Čeleď:** vrubounovití

Popis: Vyskytuje se v mnoha barevných formách, od převládajícího žlutého zbarvení krovek, až po krovky téměř černé s malými žlutými skvrnkami. Setkat se s ním můžeme od června do července.

Vývoj: K páření brouků dochází na květech a samičky následně kladou vajíčka do trouchu listnatých dřevin, především buků, bříz a olší. Larvy se živí trouchem a pod povrchem vykusují chodbu, kterou posléze vyplňují drtí. Když larva doroste, vytvoří si kokon, ve kterém se zakuklí. Od vajíčka až po zakuklení potřebují nejméně dva roky

Potrava: Dospělí brouci jsou květomilní a živí se pylem. Rádi nalétávají na různé kvetoucí rostliny nebo keře, především vyhledávají růži šípovou, kopretiny a miřkovité rostliny.

Rozšíření: Vyskytuje se na lesních loukách a okrajích lesů, především v pahorkatinách a nižších polohách. Areál rozšíření zaujímá Evropu včetně částí Britských ostrovů, rozšířen je také v oblasti Kavkazu.

Ilustrace: Pavel Procházka

Název: Cvrček polní**Třída:** hmyz**Řád:** rovnokřídlí**Čeleď:** cvrčkovití

Popis: Tělo je černě zbarveno, báze krytek je žlutá. Spodní a vnitřní část zadních stehů je červeně zbarvená. Křídla jsou kratší než krytky. Dospělci se vyskytují v období od května do poloviny července. Známe zvuky, tzv. cvrkání vytváří třením křídel opatřených vrubovanými žilkami o sebe. Dospělí cvrčci jsou samotáři.

Vývoj: Samci se na jaře zdržují poblíž komůrek a typickým cvrkáním lákají samičky, které se pohybují volně po terénu. Samice klade vajíčka již týden po kopulaci, s kladením pokračuje i v době, kdy se již z prvních vajíček vylihly larvy. Nejprve se všechny larvy drží pohromadě v komůrkách a pod kameny, později si každá z nich vyhloubí svou vlastní komůrku a přezimuje v ní.

Potrava: Živí se rostlinnou i živočišnou potravou, převažuje potrava rostlinná.

Rozšíření: Obývají především louky s řídkým travním porostem, vyžadují pravidelné sečení, pastvu a sešlap. Vyhýbají se písčitým půdám a vyhledávají půdy, kde si mohou vytvořit své komůrky. U nás hojný především v nížinách a pahorkatinách, na zbytku území pouze ostrůvkovitě, jeho stavy v ČR se snižují. Jeho areál rozšíření zaujímá jižní a střední Evropu, západní Asii a severní Afriku.

Ilustrace: Pavel Procházka

Název: Klikoroh devětsilový**Třída:** hmyz**Řád:** brouci**Čeleď:** nosatcovití

Popis: Jeden z největších evropských nosatců. Brouk je černě zbarvený se žlutými skvrnami na krovkách a štítu. Charakteristický je dlouhý nosc a lomená tykadla zakončená paličkou. Samec se dá rozeznat od samice podle rozlišovacích znaků, které se nacházejí vespod konce zadečku. U samce je na posledním článku zadečku malá prohlubenina a u samice je poslední článek plochý.

Vývoj: Samice prokousávají kořeny a kladou vajíčka jednotlivě. Larvy žijí v kořenech a kuklí se v zemi. Dospělci okusují listy rostlin.

Potrava: Mezi hlavní hostitelské rostliny larev patří největší bílý a devětsil lékařský, méně pak podběl.

Rozšíření: Vyskytuje se na vlhkých lesních loukách, mýtinách, vlhkých lesích, okrajích cest a podél potoků. Nejčastěji se vyskytuje v horách, vzácněji pak v pahorkatinách. Areál rozšíření zahrnuje střední a jihozápadní Evropu, severní Itálii, chybí ve Skandinávii a na Britských ostrovech.

Ilustrace: Pavel Procházka

Název: Čmelák zemní**Třída:** hmyz**Řád:** blanokřídlí**Čeleď:** včelovití

Popis: Jeho tělo je oválné, černě zbarvené se žlutohnědým pruhem za hlavou, na předohrudí a na druhém konci zadečkového tergitu. Celé jeho tělo je hustě ochlupené. Dospělci čmeláků jsou vybaveni žihadlem.

Vývoj: Samice přezimuje v podzemní komůrce. Na jaře vylétne, potravou získá energii a hledá místo na vybudování nového hnízda. Na dně nového hnízda vytvoří voskovitou buňku, do níž naklade několik vajíček, následně buňku zakryje zadečkem a vyhřívá na teplotu 30 °C. Energii k zahřívání získává konzumací medu z připravovaných zásob.

Potrava: Živí se nektarem a pylem.

Rozšíření: U nás všude hojný, hnízdí v opuštěných hnízdech hlodavců a krteků, nejčastěji v dutinách pod zemí, a to až do hloubky 1,5 m, ale výjimečně se může uhnízdít i nad zemí. V kolonii žije 100–600 jedinců. Areál rozšíření zaujímá celou Evropu a Malou Asii.

Ilustrace: Pavel Procházka

Název: Páteříček sněhový**Třída:** hmyz**Řád:** brouci**Čeleď:** páteříkovití

Popis: Brouk má černé měkké krovky a hlavu, štít je červený s charakteristickou černou skvrnou, která se dotýká jeho předního okraje. Larva je černě zbarvená a hustě ochlupená. Dospělci žijí okolo jednoho měsíce.

Vývoj: Samice klade vajíčka do povrchové vrstvy půdy. Larva žije na povrchu půdy nebo těsně pod jejím povrchem, živí se dravě. Do své kořisti pomocí kanálku v kusadlech uvolňuje žaludeční šťávu, která ji rozloží. Přezimuje jako larva, která se následně na jaře zakuklí. Larvy je možné pozorovat i v nízké teplotě na sněhu – od toho je odvozeno jeho druhové jméno. Vývoj jedné generace trvá jeden rok.

Potrava: Živí se dravě, občas požírá také rostlinnou potravu. Drobný hmyz loví často na květech.

Rozšíření: Vyskytuje se na loukách, zahradách, na mezích, okrajích lesů a při lesních cestách. Můžeme ho nalézt od nížin až po nižší horské polohy kolem 1000 m n. m. Je hojný a je rozšířený v celé Evropě.

Ilustrace: Pavel Procházka

Název: Včela medonosná**Třída:** hmyz**Řád:** blanokřídlí**Čeleď:** včelovití

Popis: Včela má hlavu spojenou s hrudí tenkým zúžením, které jí umožňuje pohyb. Po boku temene hlavy má dvě složené oči a na vrcholu temene hlavy má tři jednoduché oči. V hrudi jsou umístěny orgány pohybu – křídla a nohy. V zadečku jsou uloženy zaživací orgány, medový vacek, jedová žláza, vzdušné vaky a žihadlo, které mají pouze včelí dělnice. Žihadlo má zoubky. Včela ho na rozdíl od vosy ho nemůže vytáhnout zpět. Pokud včela žihadlo použije, ve většině případů umírá. Královna žije dva až tři roky, někdy i pět. Dělnice žije šest až osm týdnů, stejně tak trubci. Pokud se však spáří s královnou, umírají ihned.

Vývoj: Včela prochází proměnou dokonalou. Vývoj od vajíčka po dospělce trvá královně 16 dní, dělnicím 21 dní a trubcům 24 dní.

Potrava: pyl, nektar a medovice, což je odpadní produkt mšic a mer.

Rozšíření: Její původní areál rozšíření byl v Evropě, střední Asii a Subsaharské Africe, v 17. století však byla rozšířena postupně téměř do celého světa.

Ilustrace: Pavel Procházka

Název: Pěnodějka krvavá**Třída:** hmyz**Řád:** polokřídlí**Čeleď:** pěnodějkovití

Popis: Tělo je zbarveno černě. Na černých křídlech má šest červených skvrn. V klidové pozici jsou křídla střechovitě postavená nad zadečkem.

Vývoj: Nymfy pěnodějky krvavé žijí v půdě a sají na kořenech rostlin, kde si také vytváří pěnový obal. V rámci roku vytváří jednu generaci. Méně nápadná je pěnodějka obecná klade vajíčka především do větviček vrb, ale i na vysoké byliny. Nymfy tohoto druhu vypouštějí tekutě výkaly a bublinky vydechovaných plynů pak způsobí napěnění tekutiny (viz obrázek).

Potrava: Dospělci sají na travách, keřích i stromech.

Rozšíření: Vyskytuje se hojně od května do července, ve vyšších horských polohách a má ráda kyselé půdy. Je rozšířena v celé Evropě.

Ilustrace: Pavel Procházka