

Řeky, říčky, potoky...

Jaký je rozdíl mezi potokem a řekou?**Potok i řeka patří mezi přirozené vodní toky.**
..**Potok mívá menší délku, rozlohu, povodí i průtok než řeka. Potoky mohou mít i část toku pod zemí.**

Co je to soutok?**Soutok je místo, kde se setkávají nejméně dva vodní toky.**

Základní pojmy:

Co je to pramen?**Pramen je přirozený vývěr podzemní vody na povrch.**

Co je to rozvodí?**Rozvodí tvoří hranici mezi sousedními povodími.**

Co je to povodí? ..**Povodí je oblast, ze které odtéká voda do jedné**
.....**konkrétní řeky či jezera.**

Které dvě velké řeky odvádějí vodu ze Šumavy do moře?
.....**Dunaj a Labe**

Která nejdelší řeka ČR pramení na Šumavě?**Vltava**

Jak se jmenuje řeka vznikající soutokem Křemelné a Vydry?**Otava**

Soutokem Modravského, Roklanského a Filipohuťského potoka vzniká:
.....**Vydra**

Jak se jmenuje šumavská řeka, která přispívá ke vzniku řeky Berounky?**Úhlava**

Jak se jmenuje řeka, která je známá výskytem perlorodky říční?**Blanice, Teplá Vltava**

Jak se jmenuje potok, na kterém se nachází největší vodopád na české straně Šumavy Bílá strž?**Bílý potok**

Jak se jmenuje říčka, do které se v minulosti putovali vytříit lososi?
.....**Losenice**



Doplň do textů názvy lokalit a poté je přiřaď k mapě. Do mapy doplň tyto potoky:

Černý potok | Vydří potok | Studená Vltava | Kvildský potok |
Řasnice | Teplá Vltava | Studená Vltava | Kubohuťský potok

1 Symbolický **pramen Vltavy** vyvěrá na východním svahu Černé hory.

2 Na soutoku Černého a Kvildského potoka se nachází první větší horská obec **Kvilda**.....

3 Vydří potok odvodňující Chalupskou slat ústí do Vltavy u původně dřevařské obce **Borová Lada**.....

4 Od soutoku s Vltavským a Vydřím potokem se tok říčky nazývá **Teplá Vltava**.....

5 Zlatá stezka z Německa přes Strážný procházela obcí **Horní Vltavice**... Do Teplé Vltavy zde vtéká Kubohuťský potok.

6 U obce **Lenora**..... ústí do Vltavy řeka Řasnice, zvaná Řasná či Travnatá Vltava.

7 Obcí **Stožec**..... protéká významný přítok Studená Vltava, který pramení v Bavorsku.

8 Největší rašeliniště České republiky **Mrtvý luh**..... bylo vyhlášeno Národní přírodní rezervací již v roce 1948.

9 Nedaleko osady Černý Kříž leží **soutok**..... Teplé a Studené Vltavy. Od tohoto místa se již nazývá řeka VLTAVA.

10 Nad Novou Pecí vtéká řeka do **Lipna**.....



Skorec vodní ve svém hnízdě.



skorec vodní

Závěrečné opakování Vltavy:

Název potoka, který je pramenem Vltavy: **Černý potok**.....

Teplá Vltava vzniká soutokem: **Vltavského a Vydřického potoka**.....

Studená Vltava pramení v: **v Bavorsku u obce Haidmühle**.....

Vltava vzniká soutokem: **Teplé a Studené Vltavy**.....



Napiš, jaký má význam spadané dřevo pro vodní toky.

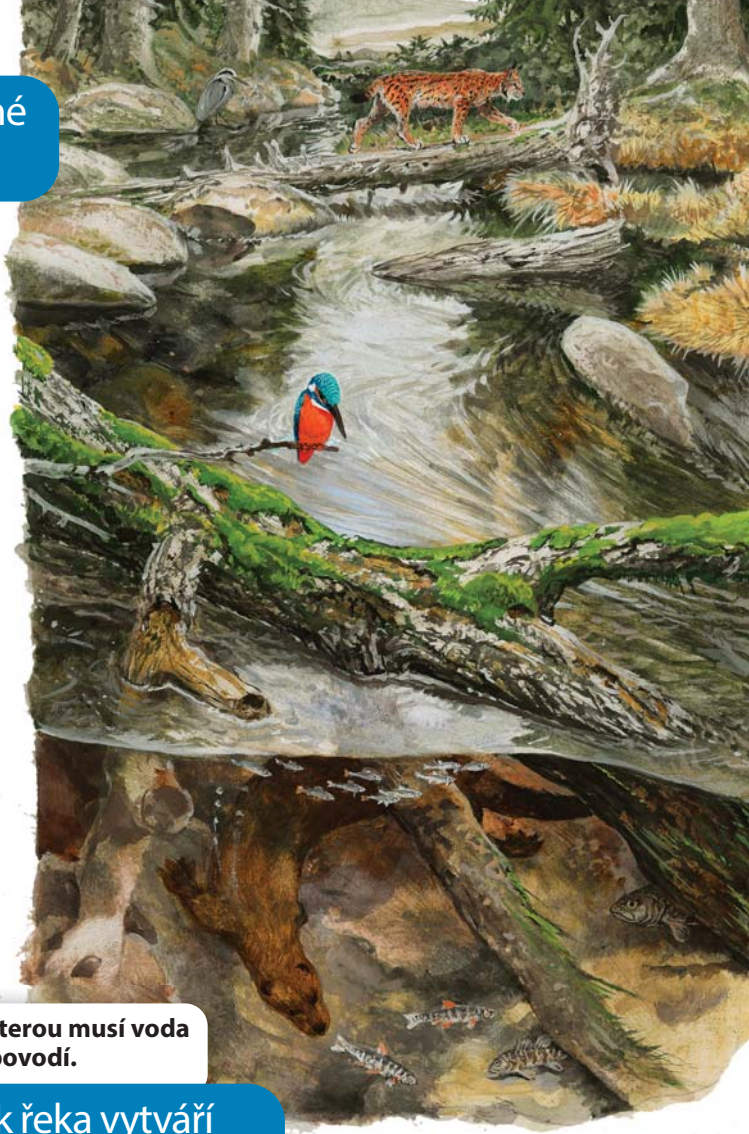
Spadlé kmeny mění poměry v toku.
 Voda začne jinak proudit - na jedné straně víc vymílá, na druhé straně toku ukládá, vzniknou tišiny i tůňky - potravní i životní příležitosti pro spoustu vodních organismů.

.....

.....

.....

.....

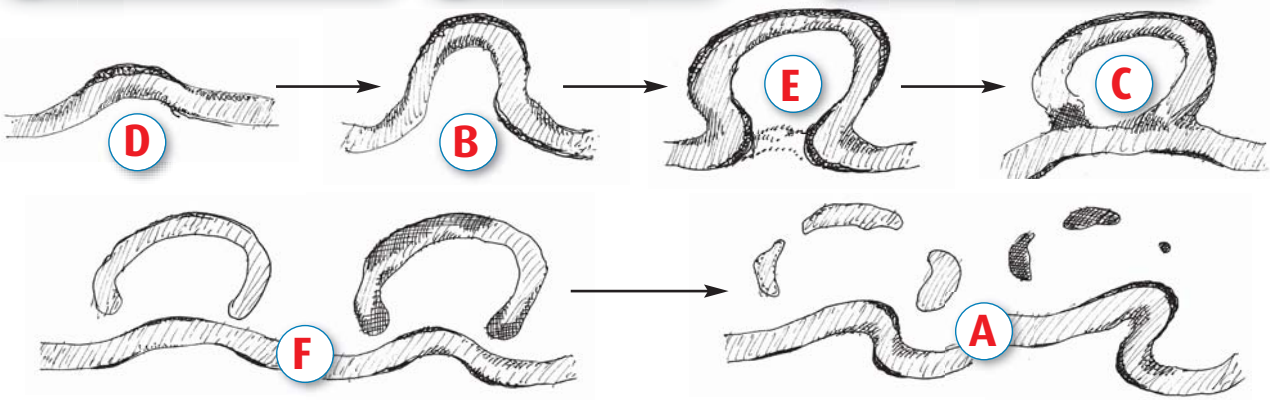


Meandrování toku prodlužuje vzdálenost, kterou musí voda v řece téct, než se dostane do dolních částí povodí.

Doplň k ilustracím texty, jak řeka vytváří meandry a jak se postupně mění tok řeky.

- A zameňování
- B řeka vymílá břeh
- C řeka ukládá materiál

- D vytváření zvlněného toku
- E řeka si krátí cestu
- F odříznuté (slepé) rameno

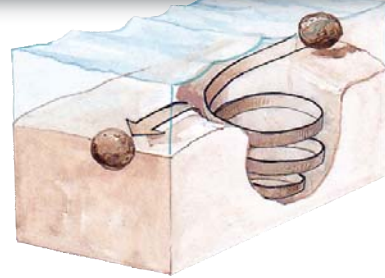


Doplň do textu chybějící údaje o tvůrčí síle vody.

Voda se podílí na řadě procesů jako např. **na chemickém zvětvávání hornin**
 Ve zmrzlém stavu voda horniny **rozrušuje** **láme** a **trhá**
 Drobné částičky hornin **odnáší a znovu ukládá** Při pohledu na krajinu
 uvidíme všude stopy po vodě.

Popiš, jak vznikají obří hrnce.

Obří hrnce vznikají vířivým pohybem vody s kamínky v prohlubních balvanů.



Doplň do textu chybějící části:

povodí | zaplavována | přirozený | zdravé fungování krajiny | přeměňována | vodu | podzemní vody | měkký luh (2x) | tvrdý luh | hlína, písek či štěrky | při velkých povodních | živiny | nejbohatší

Říční niva je část údolí, která je pravidelně **zaplavována** a povodněmi **přeměňována**
 Voda přináší při povodních říční usazeniny, jako je **hlína, písek či štěrky** Pokud je zde převaha vrb a olší, je tato niva nazývána **měkký luh** Jasany a duby prozrazují, že se jedná o **tvrdý luh** Každým rokem pravidelně je zaplavován **měkký luh** Tvrdý luh je zaplavován pouze **při velkých povodních** Říční nivy jsou důležité pro **zdravé fungování krajiny** Zadržují **vodu** v krajině, včetně zpomalení a zmírnění povodňových vln. Přispívají k dosycení zásob **podzemní vody** zachycují **živiny** a vrací je do koloběhu. Říční niva patří mezi druhově **nejbohatší** stanoviště. Nivy většiny šumavských toků mají **přirozený** charakter a jsou tak velmi významné i pro oblasti v nižších polohách **povodí** , mimo vlastní Šumavu.

Najdi na fotografii chybějící detaily, pak je doplň do tajenky, která ti prozradí název této řeky.

12 circular images showing details of a river landscape, labeled with letters: T, L, V, R, V, U, A, V, O, A, L, A.

1 2 3 4 5 6
V L T A V A

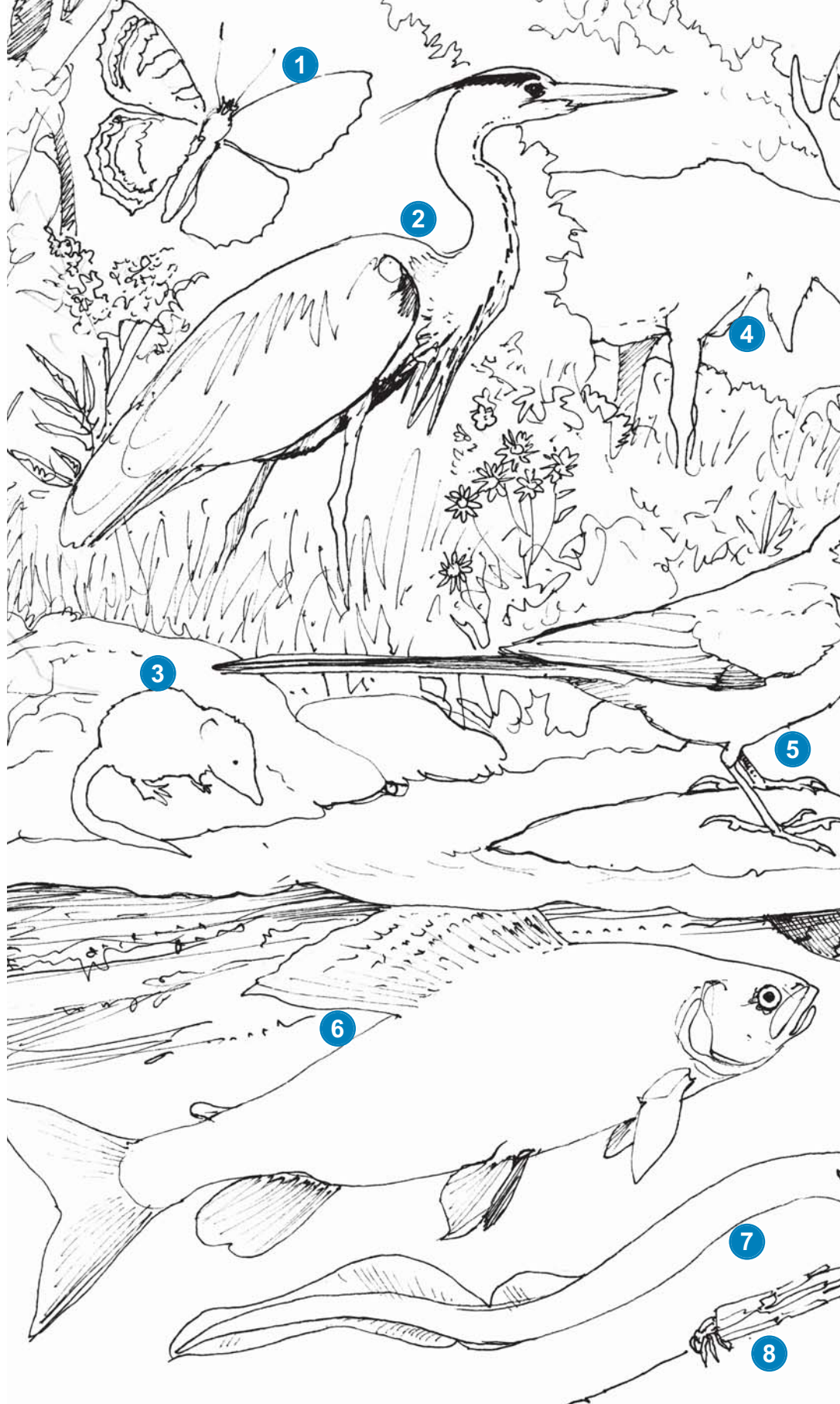
7 8 9 10 11 12
U V O L A R

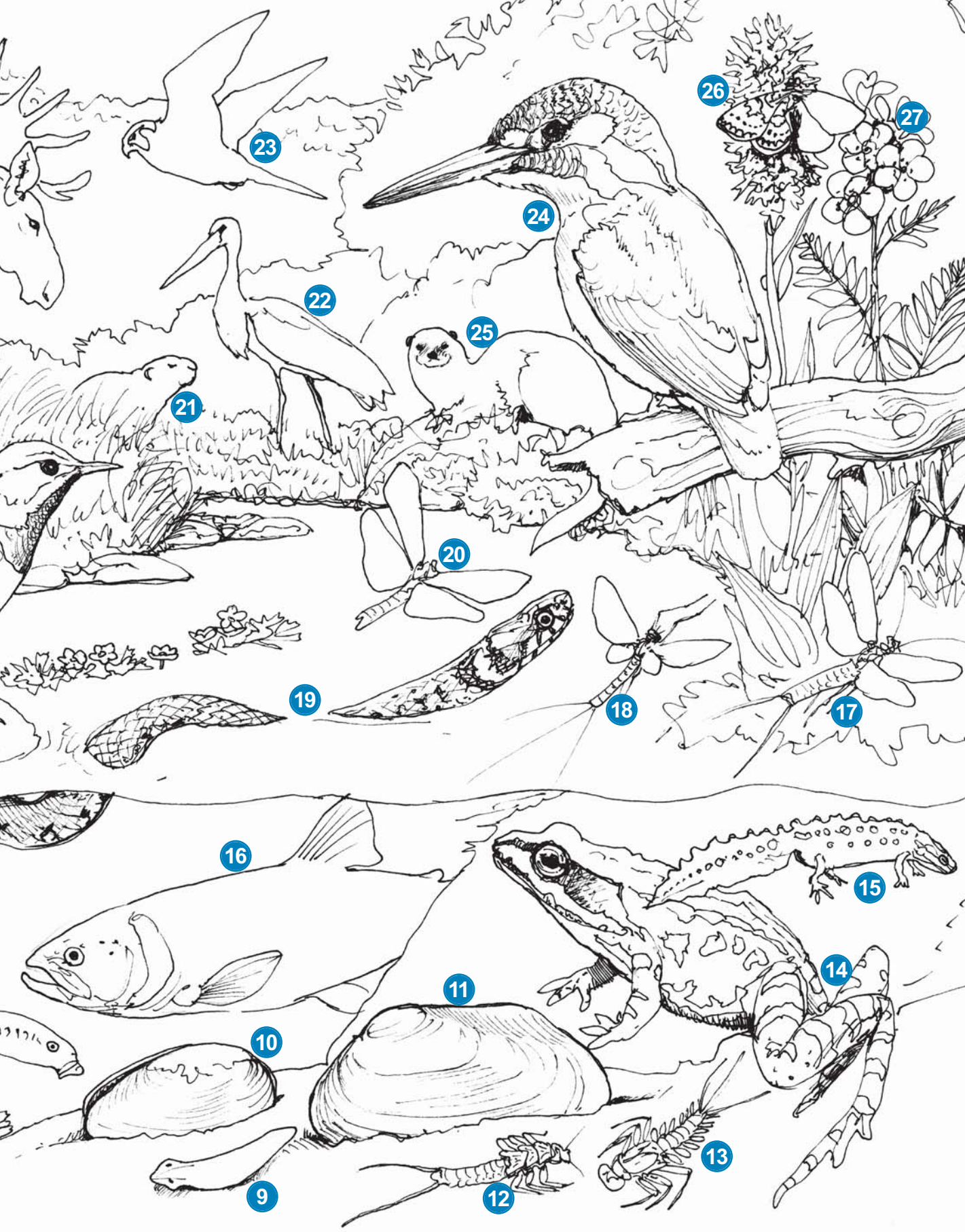


Šumavské řeky

K názvům živočichů a rostlin přiřaď čísla podle obrázku. Obrázek si vymaluj dle předlohy v knize Světem šumavské přírody.

- 4 los evropský
- 7 mihule potoční
- 9 ploštenka potoční
- 24 ledňáček říční
- 6 lipan podhorní
- 15 čolek obecný
- 5 konipas horský
- 23 ostříž lesní
- 3 rejsec vodní
- 19 užovka obojková
- 11 škeble říční
- 2 volavka popelavá
- 25 vydra říční
- 10 perlorodka říční
- 21 bobr evropský
- 18 jepice horská (dospělec)
- 14 skokan hnědý
- 17 pošvatka horská (dospělec)
- 8 chrostík (larva)
- 13 jepice horská (larva)
- 12 pošvatka horská (larva)
- 16 jelec proudník
- 1 bělopásek topolový
- 26 perleťovec mokřadní
- 22 čáp černý
- 20 chrostík (dospělec)
- 27 jirnice modrá





Přiřaď vývojová stádia k potápníkovi, chrostíkovi a vážce. Poté doplň k jednotlivým druhům text.



1 E D B



2 A C H



3 F G



A



D



E



B



C



F



G



H

Brouci se páří na jaře. Samice nařezává kladélkem stonky vodních rostlin, kam naklade jedno vajíčko o velikosti cca 7 mm. Celkem naklade 500 až 1000 vajíček. Po čtyřech týdnech se líhnou larvy. Tyto dravé larvy dorůstají až 6 cm, žíví se lovem. Po pěti až šesti týdnech se kuklí ve vlhké půdě na břehu, kde vyhrabávají komůrku. Po dvou týdnech se líhnou brouci.

1

Samičky kladou vajíčka, která jsou obalena rosolovitou hmotou, přímo do vody. Larvy si budují schránky, do kterých se schovávají. Jsou ale také druhy, které si schránky nestaví. Larvy se asi šestkrát svlékají a poté se zakuklí. Po dvou týdnech vyplave kukla na břeh, kde oschne a vylíhne se dospělec.

2

Tento hmyz se vyvíjí proměnou nedokonalou, jeho vývoj nezahrnuje stádium kukly. Vajíčka jsou kladena na rostliny či na povrch vody. Nymfy (larvy) se svlékají 10 až 15x. Při jednotlivých svlékáních se postupně nymfa vyvíjí a celkově roste. Vývoj nymfy trvá několik měsíců až let. Při posledním svlékání nepřijímá již potravu a vylézá na stonky rostlin. Nymfa se přichytí podkladu a začíná se líhnout dospělec.

3

Pošvatky, jepice a střechatky jsou si velice podobné v larválním vývoji. Vytvoř dvojice dospělec a larva a napiš jejich názvy.



pošvatka dospělec



střechatka dospělec



jepice dospělec



jepice larva



pošvatka larva



střechatka larva

A ještě malé opakování ve fotografiích:



jepice dospělec



chrostík dospělec



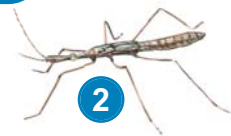
střechatka dospělec

Popiš, jak loví larva vážky:



Larva loví kořist pomocí masky. Masku vymrští až do vzdálenosti jedné třetiny svého těla a kořist si s její pomocí přitáhne k ústům.

Tajenka ti prozradí největšího denního motýla z evropské fauny.



				1	B	L	E	Š	I	V	E	C			
2	V	O	D	O	M	Ě	R	K	A						
			3	S	P	L	E	Š	Ť	U	L	E			
				4	V	O	D	O	M	I	L				
5	Z	N	A	K	O	P	L	A	V	K	A				
					6	P	O	Á	P	N	Í	K			
					7	B	R	U	S	L	A	Ř	K	A	
						8	K	L	E	Š	Ť	A	N	K	A
9	V	Í	R	N	Í	K									



B Ě L O P Á S E K

topolový



Napiš, jaký je rozdíl mezi plžem a mlžem.

Mlži mají dvě souměrné schránky, kterým se říká lastura. Schránku plžů nazýváme ulita.

Doplň názvy k živočichům. Mlže označ červeným kolečkem, plže modrým.



Vyber správné možnosti u těchto tvrzení.

Někdy mohou být všechny odpovědi správné, někdy naopak chybné.



Mezi vodní plže Šumavy patří:

- a) hlemýžď zahradní, kamomil říční, plovatka bahenní
- b) okružák ploský, kamomil říční, plovatka bahenní
- c) perlorodka říční, okružák ploský, bahnatka malá

Zástupci mlžů na Šumavě jsou:

- a) plovatka bahenní, perlorodka říční, kamomil říční
- b) perlorodka říční, škeble říční
- c) okružák ploský, perlorodka říční, škeble říční

Schránku mlžů nazýváme:

- a) lastura
- b) ulita
- c) mušle

Charakteristickým znakem mlžů je:

- a) mlži mají dvě souměrné schránky
- b) mlži dýchají pomocí žaber
- c) larva mlžů se nazývá glochidium

Pro plže platí:

- a) plži mají ulitu jen jednu, spirálovitě stočenou
- b) plži žijí pouze ve sladkých vodách
- c) všichni plži mají jazykovou pásku - radulu

Plíce či žábry?

- a) plovatka bahenní, perlorodka říční a okružák ploský dýchá pomocí žaber
- b) plovatka bahenní, okružák ploský i kamomil říční dýchají plícemi
- c) plovatka bahenní, škeble říční, okružák ploský dýchají pomocí žaber

Perlorodka se může dožít:

- a) až 80 let
- b) více jak 200 let
- c) až 140 let

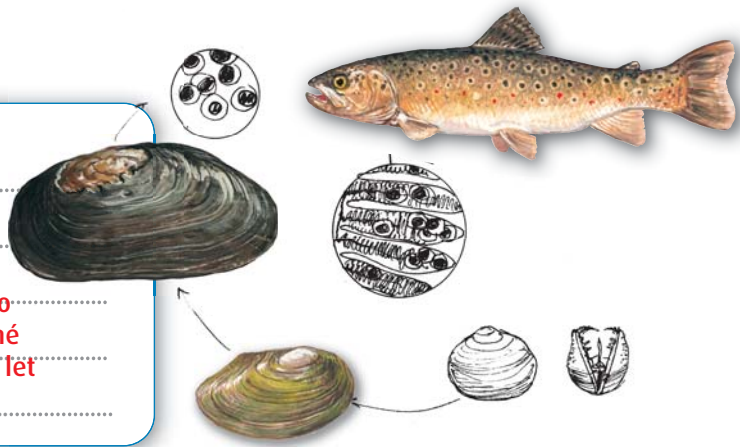
Pro vývoj perlorodky jsou důležité:

- a) mihule
- b) vranky
- c) pstruzi

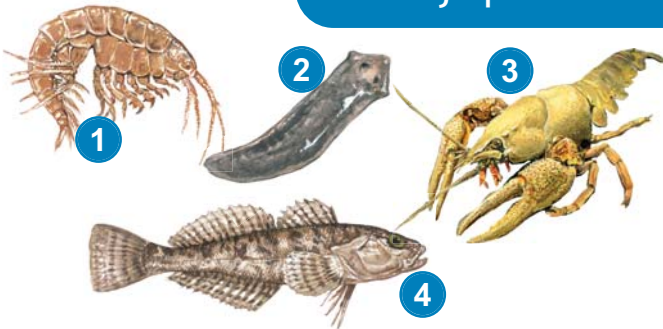


Popiš vývoj perlorodky říční:

Dospělé perlorodky vypouštějí své larvy - glochidia do vody. Ty se uchycují na žábrách pstruhů, kde žijí necelý rok jako paraziti. Poté odpadnou a zahrabou se do sedimentu říčního dna, kde žijí až do věku zhruba deseti let. Následuje postupné vyhrabání na dno, kde se ve věku 10 - 20 let začnou v koloniích rozmnožovat.



Co mají společného tyto živočichové a jak se jmenují?



Patří mezi tzv. biologické indikátory (ukazatele). Tam, kde se vyskytují tyto živočichové, je čistá voda.

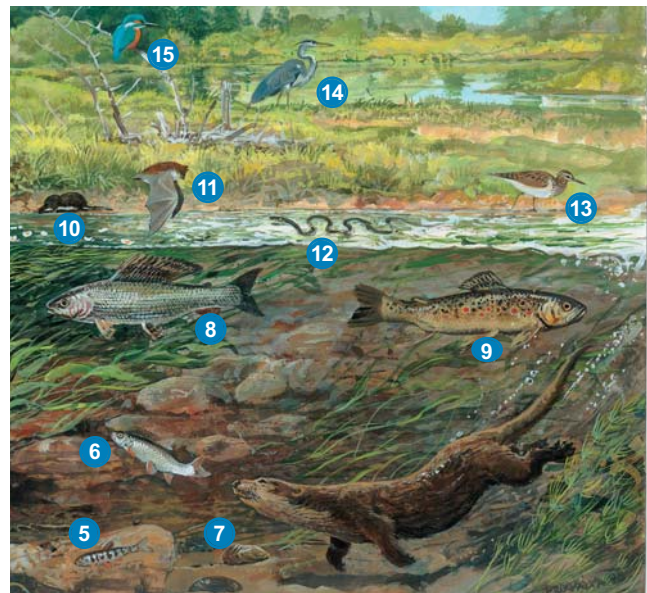
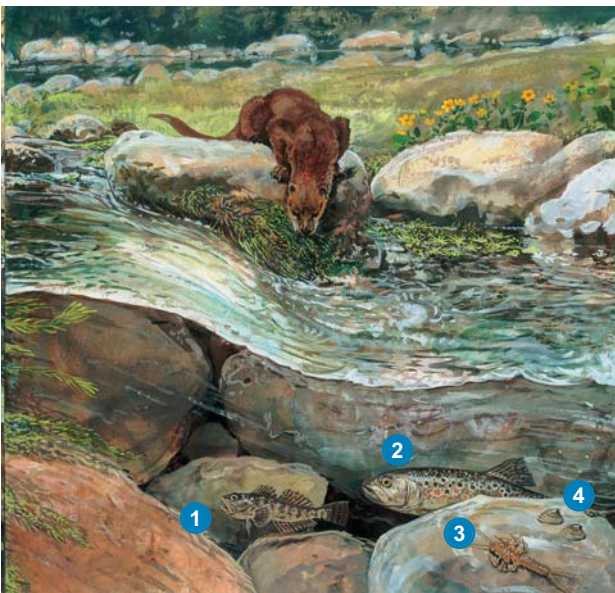
1. blešivec obecný
2. ploštěnka potoční
3. rak říční
4. vranka obecná

Napiš, jaké živočichy viděla vydra říční při svém putování šumavskou přírodou.

1. vranka obecná
2. pstruh potoční
3. jepice - larva
4. kamomil říční

5. střevle potoční
6. jelec proudník
7. perlorodka říční
8. lipan podhorní

9. pstruh potoční
10. rejsek vodní
11. netopýr vodní
12. užovka obojková
13. pisík obecný
14. volavka popelavá
15. ledňáček říční



Přiřaď k názvům obojživelníků vajíčka a 2 vývojová stádia pulce a dospělé.

Když doplníš správně písmena ke jménům obojživelníků, dozvíš se, který druh žaby raději vyhledává nižší polohy Šumavy.

skokan hnědý

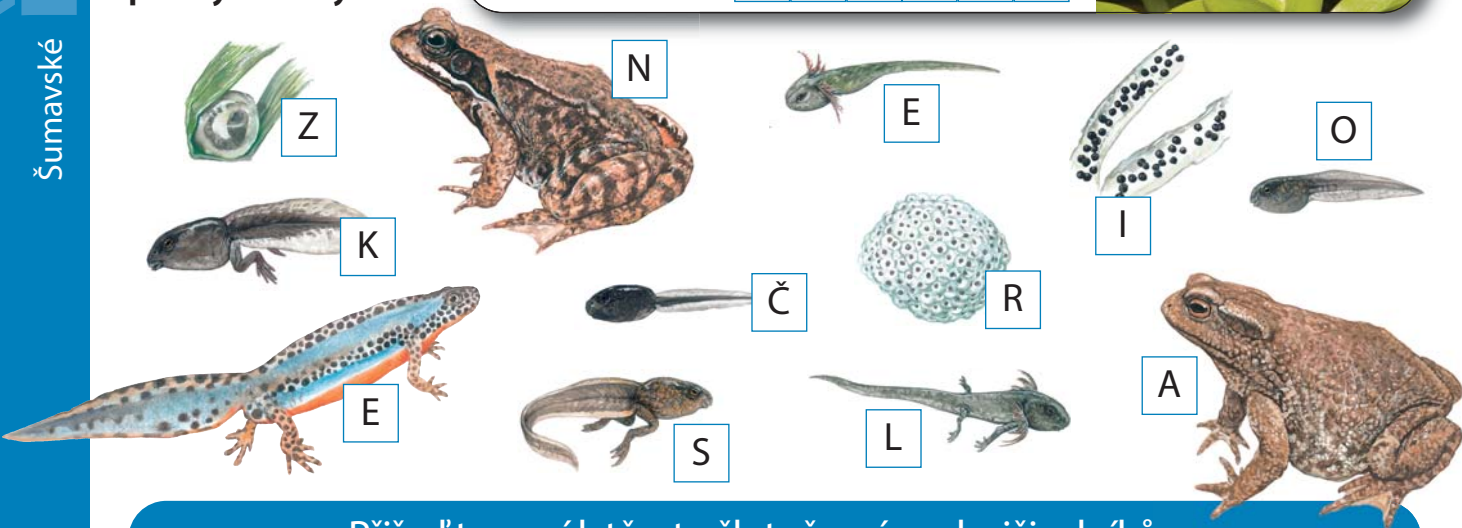
R O S N

ropucha obecná

I Č K A

čolek horský

Z E L E N Á



Přiřaď tvrzení k těmto žlutočerným obojživelníkům.

Všechny informace o mloku skvrnitém označ do žlutého kolečka, informace o kuňce obecné do zeleného kolečka.

Jsem mlok skvrnitý.

Jsem především noční živočich.

V případě ohrožení zaujmu výstražný postoj, lehnu si na záda.

Nemám skoro žádného nepřítele, pouze člověka.

Vylučuji žíravý kožní sekret.

Kladu vajíčka.

Kvůli devastaci biotopů se moje početní stavy silně zmenšují.

Jsem aktivní ve dne i v noci.

Jsem kuňka obecná.

Raději žiju ve vyšších polohách mezi 250 až 1200 m n. m.

Mám rád stinná místa v listnatých lesích.

Nekladu vajíčka, ale rovnou živé larvy.

Patřím mezi ohrožený druh žab v ČR.

Na jaře kladu vajíčka do čistých a na kyslík bohatých potoků.

Na svou obranu používám jed.

Jsem největší obojživelník ČR.

Vajíčka kladu na slunných místech do dočasných vodních ploch.



Přřad' texty k vyobrazeným živočichům a napiš jejich název.



3 vranka obecná



5 mník jednovousý



1 mihule potoční



4 střevle potoční



2 pstruh potoční



6 lipan podhorní

1

I když tento živočich vypadá jako ryba, patří mezi mihulovce. Dříve byla tato skupina nazývaná kruhoústí. Tito živočichové nemají párové končetiny a mají chrupavčitou kostru. Místo čelistí mají kruhovitě svalnaté pysky s rohovitými zoubky a vychlípitelný jazyk. Z jiker se líhnou larvy, které se zahrabávají do bahna. Larva se živí detritem a organickými usazeninami v písčítých náplavech. Dospělec potravu nepřijímá.

2

Tato ryba má přizpůsobené tělo velmi dobře k pobytu v proudící vodě. Živí se výhradně živočišnou potravou. Hlavní složkou jsou vodní bezobratlí, ale uloví také živočichy, kteří spadnou do vody, například lučního koníka, žízalu či slimáka. Dokáže ulovit i menší rybky či drobného savce nebo raka. Zbarvení může být odlišné podle druhu vod, kde žije.

3

Ryba, která obývá šterkové nebo kamenité dno. Potravu tvoří drobní vodní živočichové žijící na dně, ale také jikry a potěr ostatních ryb. Obývá pouze velice čisté vody. Klade jikry na kameny a samec je hlídá a ochraňuje až do vylíhnutí plůdku. Nemá plynový měchýř, není dobrý plavec a pohybuje se jen krátkými poskoky. Aktivní je především ve večerních a nočních hodinách.

4

Tyto drobné ryby žijí především v hejneck v čistých horských potocích. Živí se drobnějšími bezobratlími živočichy. Na hřbetě mají černé pruhy, které se někdy slévají v jeden pás. V době tření mají tělo zbarvené ostřeji do červené, černé a zelené barvy. Ve vodě jsou velice cíle. Hejna rybek neustále stoupají k hladině a zase klesají ke dnu.

5

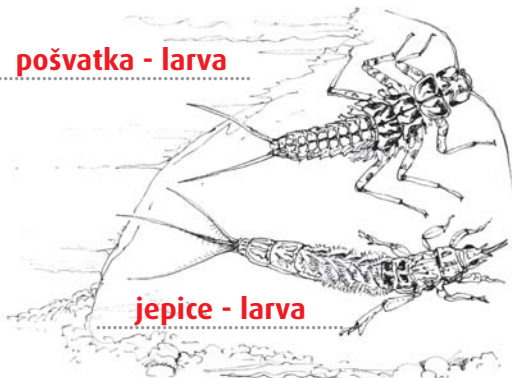
Ryba příbuzná tresce, ale obývá sladkovodní stanoviště (stojaté i tekoucí vody). Je aktivní za soumraku a v noci. Jikry se vznášejí ve vodě, neboť obsahují kapku tuku. Živí se drobnými živočichy včetně rybiho potěru. Pod bradou má jeden vous. Může dorůst 40 až 80 cm.

6

Ryba rychle tekoucích studených vod v podhorských oblastech. Dokáže skákat pro kořist nad hladinu. Jikry klade do důlku, který překrývá slabou vrstvou šterku. Má typickou praporovitou ploutev. Mezi hřbetní a ocasní ploutví se nachází tuková ploutvička.

Malé opakování, co vše můžeš vidět pod hladinou vody.
Napiš názvy k živočichům.

pošvatka - larva

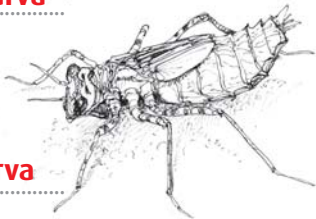


jepice - larva



chrostík - larva

vážka - larva



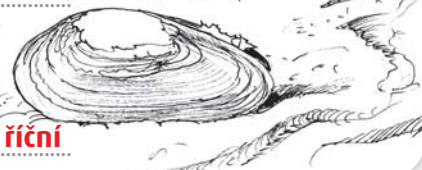
kamomil říční



plovatka bahenní



škeble říční



perlorodka říční

pstruh
potoční



jepice - larva

perlorodka říční

vranka obecná



pulec skokana



splešťule blátivá

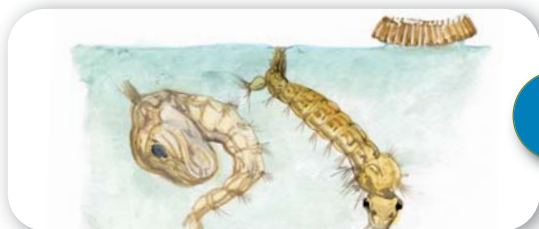
pijavka koňská



škeble rybníční

Hmyzí pexeso.

Jak budou vypadat larvy hmyzu, až dospějí?
Spoj dvojice a napiš jejich názvy.



1



2



3



4



5

2

pošvatka



5



jepice

3



vážka

1

komár

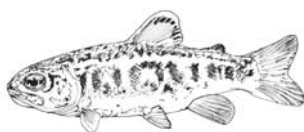
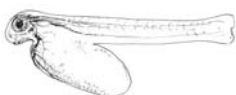


4



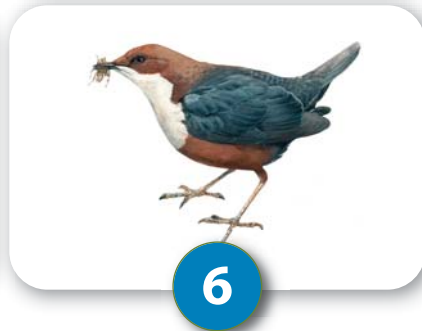
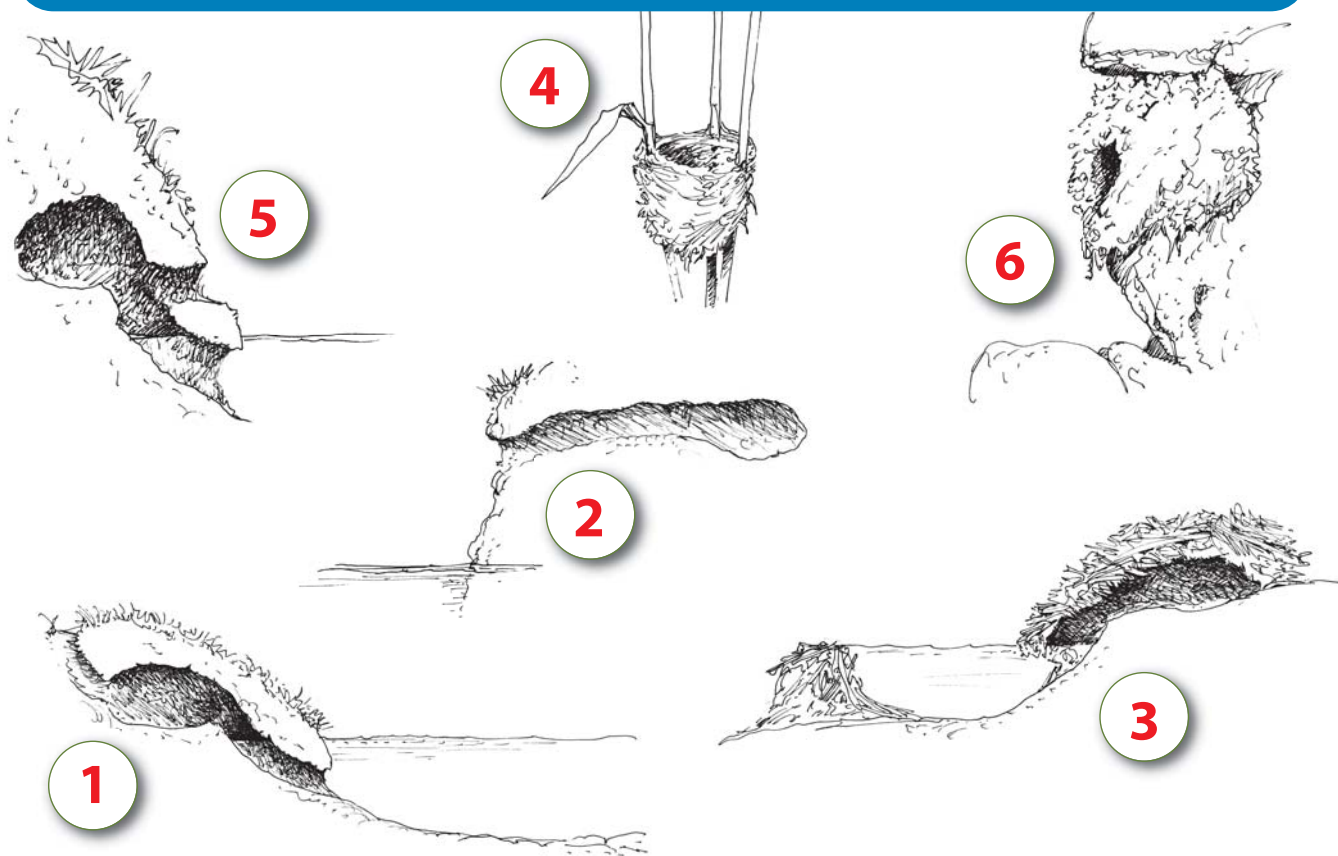
střechatka

Popiš vývoj pstruha.



Rozmnožování probíhá v podzimních měsících: jikry velké 4 - 6 mm ukládají do písčitého či šterkového dna. Samice břichem udělá důlek asi 50 cm a tam naklade jikry. Samec je oplodní: V únoru až březnu se vylíhne plůdek.

Poznáš na obrázcích, kdo zde bydlí?
Přiřaď k hnízdům a norám jejich obyvatele.



Přiřaď k jednotlivým ptačím druhům, jak mají přizpůsobený zobák k získávání potravy.

filtrování vody | lov rybek | harpunování kořisti ve vodě | chytání hmyzu | louskání semen nebo plodů | hledání potravy v půdě | trhání masité kořisti | sbírání semen či plodů | dlabání dřeva | vytáhnutí potravy z úkrytu



orešník kropenatý

...louskání semen nebo plodů...



datel černý

...dlabání dřeva
...vytáhnutí potravy z úkrytu...



kukačka obecná

...chytání hmyzu...



volavka popelavá

...harpunování kořisti ve vodě...



sluka lesní

...hledání potravy v půdě...



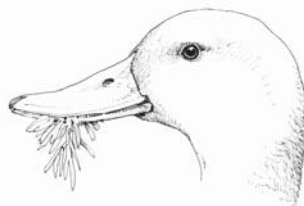
včelojed lesní

...trhání masité kořisti
...vytáhnutí potravy z úkrytu...



pěnkava obecná

...chytání hmyzu
...sbírání semen či plodů...



kachna divoká

...filtrování vody...



puštík bělavý

...trhání masité kořisti...



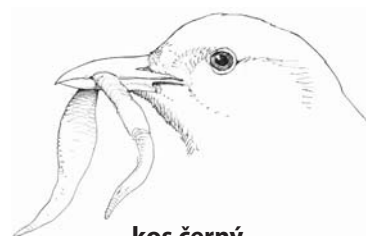
káně lesní

...trhání masité kořisti...



ledňáček

...lov rybek...



kos černý

...chytání hmyzu...

Najdi v osmisměrci názvy vyobrazených živočichů.
Zbývající písmena ti prozradí název a krátkou informaci o tomto obyvateli okolí šumavských řek:

P	O	L	Á	K	V	E	L	K	Ý	Í	N	Č	Í	Ř	K	A	R	M
P	I	S	Í	K		K	E	O	O	B	E	C	N	Ý	J	E	V	L
Z	Á	C	N	Ý	D	Í	D	N	Ý	D	U	R	L	Ý	H	R	U	Y
Ý	H	K	T	E	R	T	Ň	I	Ý	H	N	Í	Í	K	Z		D	N
Í	N	V	O	K	O	S	Á	P	L	Í	Š	U	N	S	M			A
A	V	R	S	K	Ý	O	Č	A	CH		Ř	A	Č	R	E	A		Ř
K	A	P	E	O	T	R	E	S	O	K	Ů	K	Í	O		K	Á	Í
M	Á	V	A	Č	J	CH	K	B	Í	Č	K	T	Ř	H	A	Č	T	K
Á	H	R	U	Š	P		Ř	Í	K	O	V	A	A	S	Í	A	A	D
L	I	T	É	H	O	Á	Í	L	T	V	A	V	R	A	N	L	L	L
Í	Í	L	Í	B	P	Á	Č	Ý	R	U	S	O	D	P	D	O	O	O
B	A	M	C	I	I	S	N	A	M	I	C	L	Y	I	O	CH	CH	U
A	E	J	S	O	U	Z	Í	B	A	R	V	P	V	N	V	O	O	H
K	E	N	Á	N	C	E	B	O	A	K	R	Í	Č	O	C	CH	CH	O
V	I	S		Á	K	O	V	I	D	A	N	CH	A	K	E	K	A	O
A	T	E	Ý	K	S	P	O	R	V	E	R	B	O	B	R	Á	K	C
L	J	N	Ě	N	A	Z	I	M	U	O	D	L	É	T	O	L	J	A
O	Á		Í	N	D	O	V	R	Ý	P	O	T	E	N	K	O	E	S
V	O	L	A	V	K	A	P	O	P	E	L	A	V	Á	S	P	Č	Ý



P I S Í K
 O B E C N Ý J E
 V Z Á C N Ý
 D R U H , K T E R Ý
 H N Í Z D Í V
 O K O L Í
 Š U M A V S K Ý C H
 Ř E K A P O T O K Ů .



M Á V A J Í Č K A
 H R U Š K O V I T Ě H O
 T V A R U .
 S A M C I I
 S A M I C E J S O U
 Z B A R V E N I
 S T E J N Ě .
 N A Z I M U
 O D L Ě T Á .

Doplň do textu chybějící slova:

Bobr evropský je největší **hlodavec** Evropy. Celé tělo je přizpůsobeno k pohybu a životu ve **vodě** nebo v její blízkosti. Dokáže měnit **krajinu** Staví tzv. **hrady** Vstup do nory je vždy **pod vodou** V jedné rodině může žít až **5 - 8 jedinců** Jedna rodina potřebuje na zimu **stovky kusů vzrostlých dřevin**

Označ správnou odpověď:

Kteří živočichové patří do stejného řádu jako bobr evropský:

- a) ondatra pyžmová, rejsec vodní, norník rudý, veverka obecná
- b) myš domácí, hraboš mokřadní, vydra říční, plch zahradní, syselec obecný
- c) **veverka obecná, nutrie říční, norník rudý, myšivka horská, plíšík lískový**

Oblíbenou potravou bobra jsou tyto dřeviny:

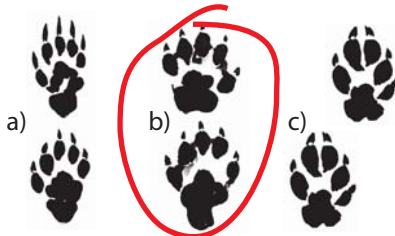
- a) duby, jasany, smrky, jedle
- b) **vrby, topoly, břízy, javory**
- c) buky, duby, jasany, jeřáby



Vydra říční je výborný plavec a **potápěč** Pod vodou vydrží **i pět minut** K plavání má velice dobře přizpůsobené tělo, mezi prsty má **plovací blány** Jako kormidlo jí slouží **ocas** Vyhrabává si dlouhou noru **v hlinitých březích nebo pod kořeny** Vchod je **pod vodní hladinou**

Označ správnou odpověď:

Stopa vydry je:



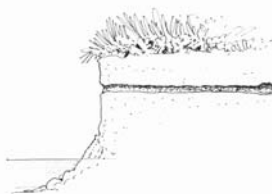
Kteří živočichové patří do stejného řádu jako vydra říční:

- a) bobr evropský, ondatra pyžmová, nutrie říční
- b) **jezevec lesní, kuna lesní, lasice kolčava**
- c) rosomák, bobr evropský, norek americký

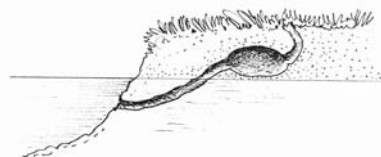
Napiš, komu patří tato obydlí.



bobr evropský

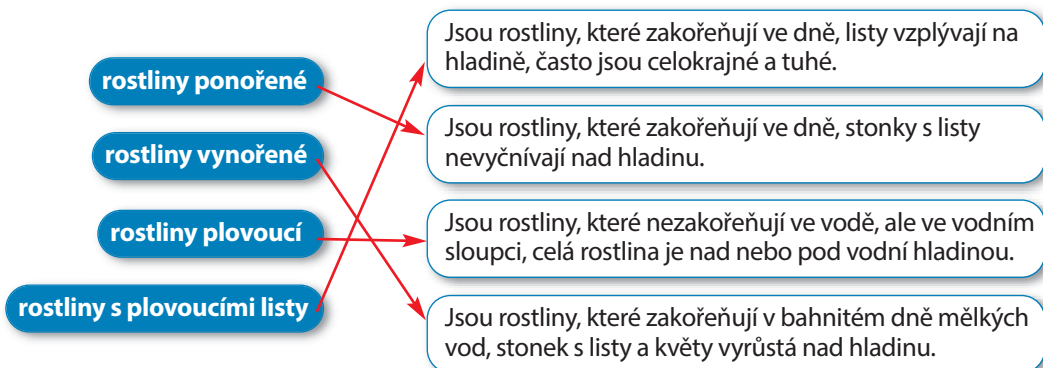


ledňáček říční



vydra říční

Vodní rostliny lze dělit podle způsobu, jakým ve vodě rostou. Přiřaď k jednotlivým druhům vodních rostlin jejich charakteristiku.



Přiřaď vyobrazené rostliny do tabulky.



stulík malý

stolístek střídavokvětý



lakušník vzplývavý



hvězdoš háčkatý



okřehek menší



orobinec širolostý



šípatka střelolistá



rdest vzplývavý

rostliny ponořené

hvězdoš háčkatý

stolístek střídavokvětý

rostliny vyořené

orobinec širolostý

šípatka střelolistá

rostliny plovoucí

okřehek menší

lakušník vzplývavý

s plovoucími listy

stulík malý

rdest vzplývavý

Napiš názvy rostlin, které můžeš vidět v okolí šumavských řek a potoků:



blatouch bahenní



jirnice modrá



kosatec sibiřský



kuklík potoční



mokrýš střídavolistý



oměj šalamounek