

# ÚMLUVA O MEZINÁRODNÍM OBCHODU OHROŽENÝMI DRUHY VOLNĚ ŽIJÍCÍCH ŽIVOČICHŮ A PLANĚ ROSTOUCÍCH ROSTLIN

## ZÁKLADNÍ INFORMACE SE ZAMĚŘENÍM NA ČESKOU REPUBLIKU A EVROPSKOU UNII

---

Ministerstvo životního prostředí  
České republiky





**ÚMLUVA O MEZINÁRODNÍM OBCHODU  
OHROŽENÝMI DRUHY  
VOLNĚ ŽIJÍCÍCH ŽIVOČICHŮ  
A PLANĚ ROSTOUCÍCH ROSTLIN**

**ZÁKLADNÍ INFORMACE SE ZAMĚŘENÍM  
NA ČESKOU REPUBLIKU A EVROPSKOU UNII**

**Editoři:**

RNDr. Jan Kučera, CSc.

RNDr. Magdalena Boučková

**Autoři:**

RNDr. Jan Kučera, CSc., Ministerstvo životního prostředí

RNDr. Magdalena Boučková, Ministerstvo životního prostředí

RNDr. Ondřej Klouček, Ph.D., Ministerstvo životního prostředí

Mgr. Adam Kurz, Agentura ochrany přírody a krajiny ČR

Mgr. Pavla Říhová, Česká inspekce životního prostředí

MVDr. Miroslava Pikálková, Státní veterinární správa ČR

Publikace neprošla jazykovou ani stylistickou korekturou.

**Grafický desing, sazba a tisk:** DRAGON PRESS, s.r.o.

**Vydalo:** Ministerstvo životního prostředí, se sídlem Vršovická 1442/65, Praha 10, [www.mzp.cz](http://www.mzp.cz)

**Vydání:** druhé (upravené)

**Rok vydání:** 2010

**Náklad:** 1 000 ks

© Ministerstvo životního prostředí

Fotografie © Agentura ochrany přírody a krajiny ČR

## OBSAH

1. Úvod	4
2. Co je CITES?	4
3. Které druhy živočichů a rostlin jsou pod ochranou CITES?	6
4. Jak CITES funguje?	7
5. Výroční zprávy a data o mezinárodním obchodu exempláři CITES	7
6. Řízení úmluvy a její další vývoj	11
7. Odborná podpora úmluvy	12
8. Úloha vědeckých orgánů CITES	13
9. CITES v Evropské unii	14
10. CITES v České republice	16
11. Instituce CITES v ČR a EU	17
12. Informační systém „Registr CITES“	18
13. Spolupráce vědeckých orgánů CITES v EU	18
14. Vymezení pojmů „obchod“, „exemplář“	19
15. Vymezení pojmů „exempláře živočišného druhu narozené a odchované v zajetí“ a „exempláře rostlinného druhu uměle vypěstované“	20
16. Mimounijní obchod s exempláři CITES	20
17. Vnitrouijní a vnitrostátní obchod s exempláři CITES	24
18. Regulace nakládání s exempláři druhů živočichů a rostlin přímo ohrožených vyhynutím	26
19. Přemísťování živých exemplářů živočichů druhů přímo ohrožených vyhynutím v rámci EU	27
20. Povinnost majitele a držitele prokazovat zákonný původ exemplářů CITES	28
21. Veterinární požadavky při vývozu, dovozu a přepravě zvířat	28
22. Rostlinolékařské požadavky při dovozu, vývozu a přepravě rostlin	32
23. Povinnost označit některé živé exempláře živočichů CITES	33
24. Povinná registrace některých exemplářů CITES na území ČR	33
25. Ochrana druhů volně žijících živočichů a planě rostoucích rostlin vyskytujících se přirozeně v přírodě ČR	34
26. Legální a nelegální obchod s exempláři CITES	34
27. Metody nelegálního obchodu s exempláři CITES	35
28. Malí a velcí pašeráci	36
29. Česká republika a nelegální obchod s exempláři CITES	37
30. Kontrola dodržování CITES v České republice	38
31. Záchranná centra a další nakládání se zabavenými exempláři CITES	39
32. Prevence, osvěta a informace pro veřejnost	40
33. Použitá a doporučená literatura a odkazy na další informace	42
34. Informační zdroje na internetu	42
35. Seznam použitých zkratk	43

## ÚVOD

Neregulované využívání živé přírody člověkem je závažnou příčinou mizení mnoha druhů fauny a flóry na naší planetě. Neomezovaná poptávka mezinárodního obchodu po volně žijících zvířatech a planě rostoucích rostlinách by v dnešním globálním světě znamenala u řady z nich jejich rychlé vyhubení. Aby se tomu zabránilo, navrhl Světový svaz ochrany přírody (IUCN) v šedesátých letech minulého století mezinárodní dohodu, jež byla nakonec přijata v roce 1973 pod patronací OSN a je dnes známa jako CITES. Hlavními vývozními oblastmi živočichů a rostlin chráněných CITES jsou většinou rozvojové země, pro něž vývoz živé přírody představuje často nezanedbatelný hospodářský zdroj. V globálním měřítku je největším dovozcem produktů z volné přírody Evropská unie, následovaná USA, Dálným Východem (Čína, Japonsko, Korea), arabskými zeměmi a Austrálií. Zájem je nejen o živé nebo neživé živočichy a rostliny, ale i o nejrůznější výrobky a odvozeniny z nich, od potravin a léčiv přes kožené zboží až po exotické turistické upomínkové předměty. Nejčastěji se obchoduje s kůžemi plazů, kožešinami a vlnou, živými exotickými ptáky a tropickými ozdobnými rybkami, kaviárem, ulitami mořských plžů, kostrami korálnatců (korá-



Vybíjení slonů pro slonovinu bylo jedním z hlavních podnětů pro vznik úmluvy CITES. Slon africký (*Loxodonta africana*) však stále čelí velkému tlaku pytláků a obchodníků s touto surovinou.

ly), kaktusy, orchidejemi, planě rostoucími cibulovinami (např. sněženky) a vzácným tropickým dřevem (např. mahagon, ramin). Existuje však značně rozsáhlý nelegální obchod s živou přírodou, který se signatářské státy CITES snaží s různým úspěchem potlačit.

Evropská unie, jako největší světový dovozce divoké fauny a flóry a výrobků z nich, má již od roku 1984 jednotnou legislativu k regulaci mezinárodního i vnitrounijského obchodu s volně žijícími živočichy a planě rostoucími rostlinami. Cílem této publikace je poskytnout české veřejnosti základní přehled o problematice CITES se zaměřením na její provádění v Evropské unii a České republice.

## CO JE CITES?

**CITES** je zkratka anglického názvu **Úmluvy o mezinárodním obchodu ohroženými druhy volně žijících živočichů a planě rostoucích rostlin** (*Convention on International Trade in Endangered Species of Wild Fauna and Flora – CITES*). Je známa také jako Washingtonská úmluva, poněvadž byla smluvna v hlavním městě USA na konferenci 80 zemí dne 3. března 1973. Ve své době byla spolu s Úmluvou o mokřadech majících mezinárodní význam především jako biotopy vodního ptactva (Ramsarská úmluva, Írán, 1975) prvním moderním mezinárodním nástrojem na ochranu biodiverzity v globálním měřítku. Úmluva CITES vstoupila v platnost 1. července 1975, kdy ji ratifikovalo prvních deset států (Chile, Kypr, Ekvádor, Nigérie, Švédsko, Švýcarsko, Tunisko, Sjednocené arabské emiráty, USA a Uruguay). Dnes je signatářem CITES již 175 zemí, včetně všech 27 členských států EU. Československo úmluvu dlouho ignorovalo a připojilo se k ní až 28. května 1992 jako v pořadí stočtrnáctý stát a jedna z posledních zemí v Evropě. Česká republika uplatňuje úmluvu nepřetržitě od rozdělení Československa (1. ledna 1993).

Důvody pro přijetí úmluvy CITES jsou shrnuty v její preambuli, kde smluvní státy vyhláší, že

- volně žijící živočichové a planě rostoucí rostliny jsou ve svých překrásných a mnohotvárných formách nenahraditelnou součástí přírodních systémů Země, které musí být chráněny pro současnou generaci i pro příští generace,
- jsou si vědomy stále rostoucí hodnoty volně žijících živočichů a planě rostoucích rostlin z hlediska estetického, vědeckého, kulturního, rekreačního a ekonomického,
- lid a státy jsou a mají být nejlepšími ochránci své vlastní fauny a flóry,
- pro záchranu určitých druhů volně žijících živočichů a planě rostoucích rostlin před jejich nadměrným využíváním mezinárodním obchodem je nezbytná mezinárodní spolupráce.



Vlk obecný (*Canis lupus*) se kdysi na našem území běžně vyskytoval. Dnes se jeho početnost odhaduje kolem 10 jedinců žijících v Beskydech. Pro tuto malou populaci je důležité, aby jedinci mohli bez omezení migrovat k našim východním sousedům.

CITES je dnes vpravdě globální mezinárodní smlouvou pod patronací **Programu Organizace spojených národů pro životní prostředí** (*United Nations Environment Programme – UNEP, Stockholm, 1972*) a je považována za významný nástroj světové strategie ochrany přírody. Jde o vládní smlouvu, která je však silně podporována významnými mezinárodními ochránářskými nevládními organizacemi, jako je **Světový svaz ochrany přírody** (*The World Conservation Union – IUCN*), **Světový fond ochrany přírody** (*World Wildlife Fund – WWF*) a mnoho dalších. Finančně a politicky má úmluva významnou podporu ze strany Evropské unie, USA a dalších zemí.

K ochraně přírody a biologické rozmanitosti (biodiverzity) byla podepsána řada významných mnohostranných mezinárodních (globálních a regionálních) smluv (dohod). V první řadě je to Úmluva o biologické rozmanitosti (CBD), která se řadí k nejvýznamnějším mezinárodním úmluvám v oblasti životního prostředí a svým způsobem zastřešuje ostatní úmluvy v ochraně přírody. Dalšími úmluvami jsou Mezinárodní úmluva o regulaci velrybářství (ICRW), Úmluva o mokřadech majících význam především jako biotopy vodního ptactva (Ramsarská úmluva), Úmluva o ochraně evropské fauny, flóry a přírodních stanovišť (Bernská úmluva) a Úmluva o ochraně stěhovavých druhů volně žijících živočichů (Bonnská úmluva – CMS), v rámci které byla sjednána Dohoda o ochraně populací evropských netopýrů (EUROBATS) a Dohoda o ochraně africko-asijských stěhovavých ptáků (AEWA). Úmluva CITES však jako jediná přispívá k zachování biologické rozmanitosti regulací obchodu s živočichy a rostlinami z ochránářského pohledu.

Cíl úmluvy byl nejnověji formulován ve **Strategické vizi CITES z roku 2007** tak, že je třeba chránit biologickou rozmanitost a přispívat k jejímu udržitelnému využívání tím, že se zajistí, aby se žádný druh volně žijících živočichů nebo planě rostoucích rostlin nestal nebo nezůstal předmětem neudržitelného využívání mezinárodním obchodem, a tak přispět k významnému snížení míry ztráty biologické rozmanitosti.

CITES významně napomáhá k uskutečňování některých cílů **Úmluvy o biologické rozmanitosti** (*Convention on Biological Diversity – CBD, Konference OSN o životním prostředí a rozvoji, Rio de Janeiro, 1992*), zejména k udržitelnému využívání ohrožených druhů volně žijících živočichů a planě rostoucích rostlin regulací obchodu s nimi.

CITES tak přispívá k naplňování **Strategického plánu zastavit do roku 2010 pokles celosvětové biologické rozmanitosti** (*Světový summit o udržitelném rozvoji, Johannesburg, 2002*) a k dosažení některých z **Rozvojových cílů tisíciletí** (*OSN, 2000*), zejména v boji proti chudobě.

Na konferenci CITES v roce 2004 bylo přijato usnesení **CITES a živobytí**, které se snaží řešit možné socioekonomické dopady úmluvy na chudé obyvatele rozvojových zemí, kteří se živí sběrem živočichů a rostlin. To však neznamená, že by se ustupovalo od základního principu ochrany ohrožených druhů, ale klade se důraz na podporu udržitelného využívání přírodních zdrojů jako alternativy k neuváženým zákazům obchodu.

## KTERÉ DRUHY ŽIVOČICHŮ A ROSTLIN JSOU POD OCHRANOU CITES?

Předmětem ochrany CITES je více než 5000 druhů zvířat a kolem 28 000 taxonů rostlin. Podle stupně ohrožení své existence v přírodě jsou rozděleny do tří seznamů vyjmenovaných v **přílohách I, II a III k úmluvě**:

I. Druhy přímo ohrožené vyhynutím, které jsou nebo by mohly být ohroženy mezinárodním obchodem. Mezinárodní obchod s těmito druhy je zakázán (zákaz dovozu a vývozu) a je povolován jen výjimečně. Celním orgánům musí být předloženo vývozní povolení země vývozu a současně i dovozní povolení země, kam je exemplář dovážen. Tabulka č. 1.

tabulka č. 1

### PŘÍLOHA I CITES

Cca 500 druhů živočichů a 300 druhů rostlin, které jsou přímo ohrožené vyhynutím.

**Příklady:** všichni lidoopi (gorila, orangutan, šimpanz), lemuři, pandy a někteří medvědi, jihoamerické opice, velcí kytovci a del-fíni, řada druhů kočkovitých šelem (gepard, levhart, tygr aj.), oba druhy slonů, nosorožci, kabar pižmový, řada dravců, jeřábů, bažantů a papoušků, mořské želvy, určité druhy krokodýlů a ještěřů, velemloci, latimérie, některé druhy kaktusů a orchidejí, některé palmy a vzácné exotické dřeviny (brazílské růžové dřevo aj.) a další druhy.

**Z fauny ČR** sem patří orel královský, orel mořský, sokol stěhovavý a vydra říční.

II. Druhy, jejichž situace v přírodě není kritická, ale které by mohly být ohroženy, pokud by mezinárodní obchod s nimi nebyl regulován v souladu s principy udržitelnosti obnovitelných přírodních zdrojů. Hlavní důraz je kladen na povolení ze země vývozu, které potvrdí, že vývozem nedochází k ohrožení volně žijících populací daného druhu. Vědecké orgány vyhodnocují údaje o rozsahu obchodu podle vydávaných povolení a srovnávají je s údaji o stavu populací zvířat a rostlin v přírodě, pokud by obchod byl příčinou jejich nadměrného poklesu, doporučí omezení obchodu (např. systémem ročních vývozních kvót) anebo navrhnou přeřazení daného druhu do přílohy I (tj. celosvětový zákaz obchodu). V tomto seznamu jsou i druhy snadno zaměnitelné za exempláře ohrožených druhů z přílohy I a II, což zjednodušuje práci celních a ostatních kontrolních orgánů. Tabulka č. 2.

tabulka č. 2

### PŘÍLOHA II CITES

Více než 4000 druhů živočichů a kolem 28 000 druhů rostlin.

**Příklady:** všechny\*) opice, kytovci, vydry a kočkovité šelmy, dále hroši, pekari, luskouni, řada druhů antilop, nandu pampový, plameňáci, všechny\*) druhy dravců, sov, papoušků (s výjimkou andulky, korely, papoušička růžohrdlého a alexandra malého) a kolibříků, loskuták, rýžovník aj. ptáci, různé druhy želv, všichni\*) krokodýli, leguáni, varani a čeled' hroznýšovitých, některé druhy exotických žab a ryb, motýlů, sklípkanů, měkkýšů, mořských korálů, všechny druhy\*) orchidejí a kaktusů, některé agáve, aloe, sukulentní pryšcovité, tilandsie a masožravé rostliny, ženšen, některé dřeviny a další druhy.

**Z fauny a flóry ČR** jsou zde kromě všech dravých ptáků (dravci) a sov zahrnuti vlk, medvěd, rys, kočka divoká, čáp černý, drop velký, pijavka lékařská, jasoň červenooký, celá čeled' vstavačovitých, sněženka podsněžník a brambořík nachový.

\*) Kromě druhů zahrnutých v příloze I.

III. Tato příloha zahrnuje druhy, které jsou ohroženy mezinárodním obchodem pouze v určitých zemích a jsou chráněny na návrh těchto zemí. Pro exempláře pocházející z těchto zemí je třeba celním orgánům předložit exportní povolení výkoného orgánu vyvážející země. V ostatních případech obchodník předloží potvrzení o původu exemplářů. Tabulka č. 3.

tabulka č. 3

### PŘÍLOHA III CITES

Cca 250 druhů živočichů a 45 taxonů rostlin.

**Příklady:** medojed kapský a hyenka hřivnatá (Botswana); želva trojkýlná (Čína); mravenečník mexický (Guatemala); aguti stře-doamerický, nosál bělohuby, pižmovka velká, kondor královský a chřestýš brazilský (Honduras); svišť himálajský, šakal obecný, promyka mungo, užovka rybářská a zmije řetízková (Indie); brouk roháč Colophon (JAR); lenochod krátkokrký (Kostarika); bažant horský a koroptev korunkatá (Malajsie); holub růžový (Mauritius); antilopa jelení a satyr himálajský (Nepál); pagekon (Nový Zéland); jelen berberský (Tunisko) aj.

V poslední době je na konferencích CITES patrná snaha Evropské unie a dalších zemí zaměřit úmluvu také na mořský rybolov a tropické dřeviny. Mnoho druhů mořské fauny je stále více ohrožováno nadměrným rybolovem a podobně řada komerčně zajímavých dřevin je kácena značně neudržitelným způsobem. Doposud je však na seznamech CITES jen velmi málo mořských ryb a dřevin, neboť snahy o rozšíření tohoto seznamu narážejí na politický odpor některých států.



*Pronásledování vydry (*Lutra lutra*) pro kožešinu i škody na rybách, posléze regulace a znečištění řek téměř způsobily její vyhubení. Až během posledních dvou desetiletí její početní stavy opět vzrůstají a postupně se navrací do míst, odkud vymizela. CITES I/A.*

## JAK CITES FUNGUJE?

Text úmluvy určuje zásady, kterými se musí řídit všechny smluvní strany při mezinárodním obchodu s exempláři CITES. Úmluva ukládá státům přijmout národní legislativu, která stanoví povinnosti jejich občanů a právnických osob, zakáže porušování principů CITES a vyměří přiměřené sankce za jejich porušování včetně možnosti zadržení a zabavení nelegálně dovážených a vyvážených exemplářů. Státy musí jmenovat alespoň jeden národní **výkonný orgán CITES** pro administrativní zajištění a národní **vědecký orgán CITES** s patřičnou odbornou kvalifikací a s pravomocemi prověřovat žádosti o vývoz a dovoz exemplářů a možnostmi provádět odborné sledování vlivu obchodu na přežití populací fauny a flóry v přírodě. Státy také mají zajistit, aby byly všechny zásilky exemplářů, v obchodním i neobchodním styku, kontrolovány při přechodu hranic celními orgány a ostatními národními kontrolními orgány.

CITES vytvořila celosvětovou síť, která reguluje mezinárodní obchod s ohroženými druhy volně žijících živočichů a planě rostoucích rostlin, a to hlavně pomocí povolení a potvrzení, která musí doprovázet každou mezinárodní zásilku chráněných organismů nebo výrobků z nich. Tyto doklady, tzv. **CITES permity**, jsou vydávány výkonnými orgány signatářských států a jsou kontrolovány celními orgány všech zemí, které obchod uskutečňují. Doklad CITES může být vydán jen tehdy, potvrdí-li vědecký orgán, že odběrem rostliny nebo živočicha z přírody nedošlo k ohrožení druhu na přežití. CITES permit je tedy osvědčením o tom, že vývoz nebo dovoz určité zásilky, která obsahuje rostliny nebo živočichy, je v pořádku z hlediska ochrany přírody. Úmluva tak s úspěchem využívá pro ochranu přírody osvědčené regulační obchodní nástroje – celní kontroly a certifikaci zboží.

## VÝROČNÍ ZPRÁVY A DATA O MEZINÁRODNÍM OBCHODU S EXEMPLÁŘI CITES

Důležitým nástrojem pro dosažení cílů úmluvy je sledování rozsahu mezinárodního obchodu. Smluvní strany musí shromažďovat, zpracovávat a uchovávat údaje o povolených a uskutečněných vývozech a dovozech exemplářů CITES, jejichž přehledný souhrn každoročně předkládají Sekretariátu CITES. Data z těchto národních výročních zpráv se celosvětově shromažďují ve **Světovém monitorovacím středisku ochrany přírody** (*United Nations Environment Programme – World Conservation Monitoring Centre – UNEP-WCMC*) v Cambridge (Velká Británie). Tato unikátní databáze má v současnosti více než 7 milionů záznamů o přibližně 50 000 taxonech živočichů a rostlin a ročně přibývá dalších asi půl milionu položek. Databáze je on-line přístupná na [www.unep-wcmc.org](http://www.unep-wcmc.org). Výstupy z databáze jsou zpracovávány různým způsobem pro potřeby výkonných a vědeckých orgánů, Sekretariátu CITES a odborných studií o vlivu obchodu na stupeň ohrožení druhů v přírodě.



Tabulka č. 4

**Pětiletý objem mezinárodního obchodu s exempláři CITES v období 2000 – 2005**  
**Podle Englerové a Parry-Jonese (2007) na základě dat UNEP-WCMC.**  
**V kusech, není-li uvedeno jinak.**

	EU-27	USA	Ostatní svět
<b>Živí ptáci</b>			
Dravci	6036	560	23527
Papoušci	1268768	131281	1142127
Pěvci	3258691	3275	629992
Ostatní ptáci	174818	2323	120904
<b>Živí plazi a obojživelníci</b>			
Želvy	163508	196207	257523
Ještěři	1176203	3598730	889752
Hadi	311456	1139273	243113
Obojživelníci	40300	147472	47763
<b>Kůže plazů</b>			
Krokodýlové	2941527	1185845	6967222
Ještěři	3353303	886953	6489708
Hadi	3440955	322659	4481763
<b>Kaviár jeseterovitých</b>			
Kaviár jeseterovitých (kg)	425904	202924	235900
<b>Bezobratlí</b>			
Živí mořští koráli	1263868	4097051	1117368
Ostatní bezobratlí, živí a neživí	850489	1707144	436234
<b>Rostliny</b>			
Sněženky, živé a cibulky	153453221	11136030	79475512
Kaktusy, živé	25039076	28984617	33768245
Orchideje, živé	36730526	90903495	242757656
Bramboříky, živé a hlízy	13956277	1424491	2693511
<b>Tropické dřeviny</b>			
Mahagon, dřevo (m3)	18095	358010	368856
<i>Pericopsis</i> , dřevo (m3)	46601	2392	21916
<i>Gonystylus</i> , dřevo (m3)	113052	20930	188119

Tabulka č. 5

**Hodnoty globálního obchodu s exempláři CITES odebranými z přírody v roce 2005.**  
**Podle Englerové a Parry-Jonese (2007), kteří zpracovali celní a jiné dostupné statistiky cen zboží deklarovaného při dovozu.**

	Odhad globální hodnoty (Euro)	Odhad hodnoty obchodu EU (Euro)
<b>Živá zvířata</b>		
Primáti	75 milionů	15 milionů
Exotičtí ptáci	38 milionů	7 milionů
Draví ptáci	5 milionů	0,2 milionu

Plazi, včetně hadů a želv	31 milionů	7 milionů
Ozdobné rybky	257 milionů	89 milionů

#### Živočišné produkty pro oblečení a dekoraci

Kůže savců a kožešiny	4 miliardy	494 miliony
Kůže plazů	255 milionů	100 milionů
Ozdobné korály a lastury	85 milionů	15 milionů
Perly	57 milionů	12 milionů

#### Živočišné produkty pro potravu (s výjimkou ryb)

Lovná zvěř	365 milionů	126 milionů
Žabí stehýnka	40 milionů	16 milionů
Hlemýždi aj. měkkýši	60 milionů	19 milionů

#### Rostlinné produkty

Léčivé rostliny	1 miliarda	324 milionů
Ozdobné rostliny	11 miliard	1,2 miliardy

<b>Celkem s výjimkou potravinářských ryb a dřevin</b>	17,2 miliardy	2,5 miliardy
<b>Potravinářské ryby (s výjimkou akvakultury)</b>	68,6 miliard	26 miliard (odhad pro celou Evropu)
<b>Dřeviny</b>	154 miliard	64 miliard
<b>Celkem</b>	239,5 miliardy	93 miliardy

Na zakázku Evropské komise zpracovává UNEP-WCMC každoročně **souhrnnou výroční zprávu EU** jako kompilát výročních zpráv členských států EU, která obsahuje i analýzu výsledků a trendů. Výroční zprávy EU jsou pro veřejnost k dispozici pod internetovým odkazem [http://ec.europa.eu/environment/cites/home\\_en.htm](http://ec.europa.eu/environment/cites/home_en.htm) a **výroční a další zprávy ČR** lze nalézt na [www.mzp.cz/cites](http://www.mzp.cz/cites).

Z analýzy našich **národních výročních zpráv** CITES za období let 2002 – 2008 vyplynulo mimo jiné, že hlavními skupinami živočichů dováženými do ČR z tzv. třetích zemí mimo EU jsou plazi, korálnatci a pavoukovci. Dovoz ptáků se od roku 2006 v důsledku veterinárních omezení kvůli ptačí chřipce výrazně snížil. Nejčastěji dováženými druhy jsou z plazů leguán ze-



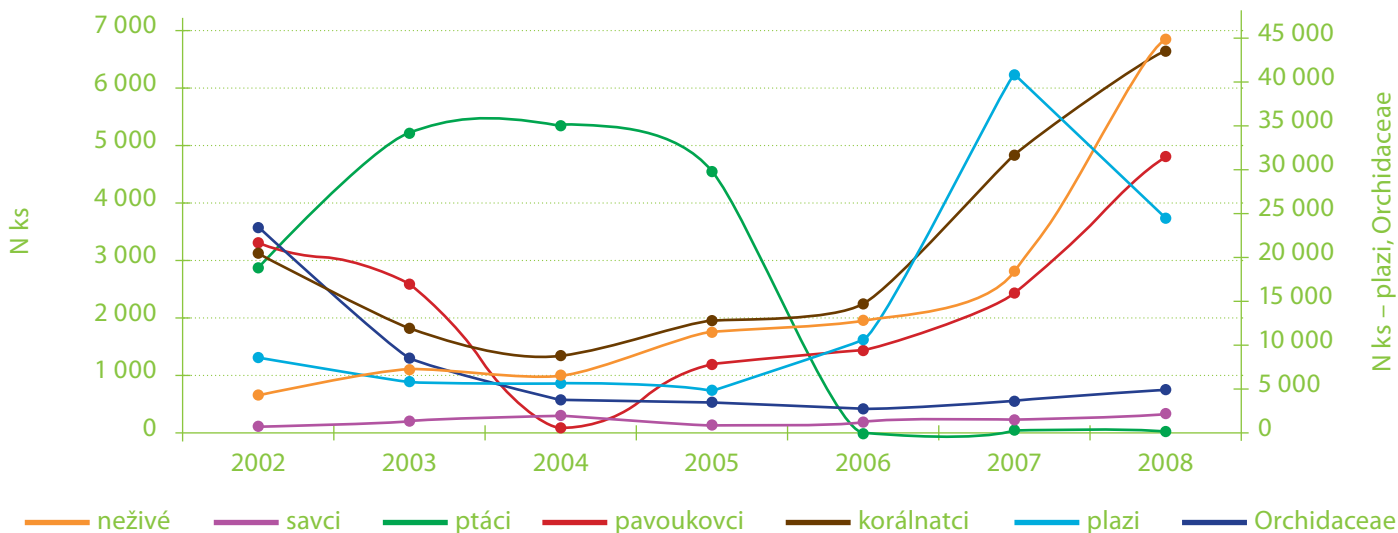
Gepard (*Acinonyx jubatus*) je v přírodě ohrožen zejména ztrátou či fragmentací přirozeného prostředí. Může se dostat také do konfliktu s farmáři, pokud ohrožuje jejich dobytek. V neposlední řadě jsou gepardi předmětem ilegálního lovu pro trofeje. CITES I/A.

ny (*Iguana iguana*) – cca 4200 ks ročně, krajta královská (*Python regius*) – cca 900 ks ročně, aligátor severoamerický (*Alligator mississippiensis*) – především neživé exempláře náramků k hodinkám – cca 650 ks ročně. V posledních třech letech byl zaznamenán vysoký počet dovozů želvy čtyřprsté (*Testudo horsfieldii*) a želvy mississipské Kohnovy (*Graptemys pseudogeographica kohni*) s průměrným počtem dovezených kusů (za období 2006 – 2008) v prvním případě 4464 ks, ve druhém 10 733 ks. U korálnatců se nejvíce dováží větevnické skupiny *Scleractinia* spp. – přibližně 1400 ks ročně, *Acropora* spp. – přibližně 400 ks ročně, v případě pavoukoců dominuje při dovozu veleštír

obrovský (*Pandinus imperator*) s přibližně 2300 ks ročně. Hlavním artiklem importovaných rostlinných exemplářů jsou orchideje (*Orchideaceae*), z nichž se nejvíce dováží zástupci rodů *Cattleya* (cca 1800 ks/rok) a *Dendrobium* (cca 1500 ks/rok). Vývoj v počtu exemplářů CITES dovážených z třetích zemí rozdělených do skupin za období let 2003–2008 ukazuje graf č. 1.

Graf č. 1

Počet exemplářů CITES rozdělených podle skupin dovážených do ČR z třetích zemí v období let 2002–2008



Sokol stěhovavý (*Falco peregrinus*) je díky svým výjimečným letovým schopnostem jedním z nejvíce využívaných dravců v sokolnictví. V ČR patří mezi běžně odchovávané dravce. Je zařazen v příloze CITES I/A.



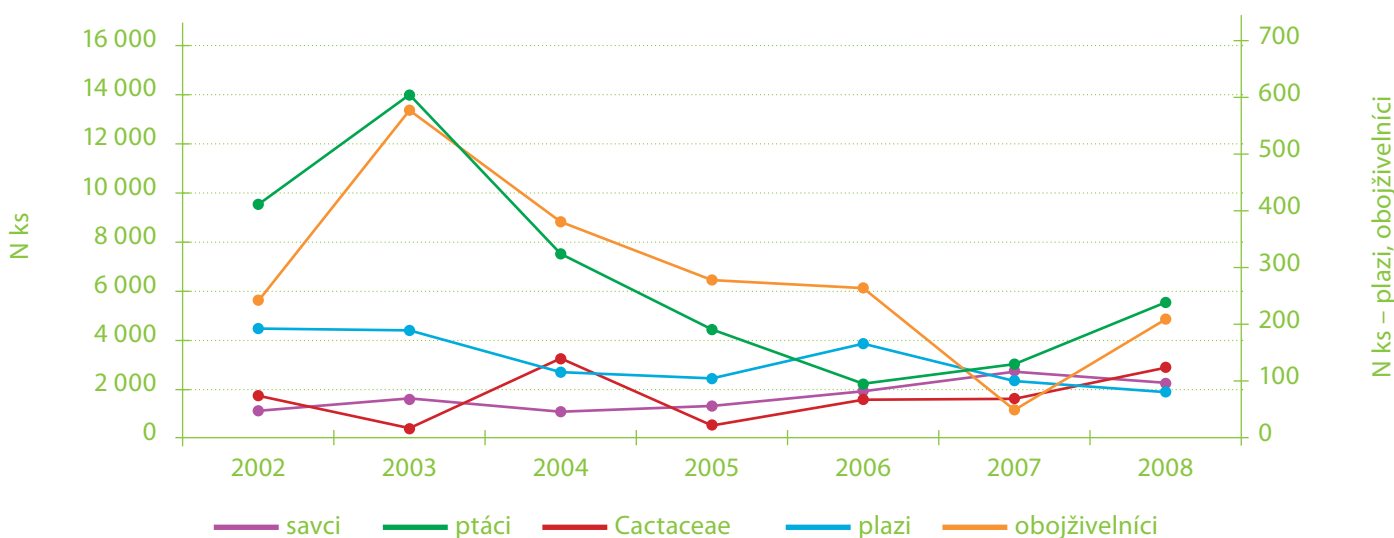
Oblíbeným dravcem využívaným v sokolnictví je i jestřáb lesní (*Accipiter gentilis*), při lovu vyniká obratností a agresivitou. Není příliš známý pro svůj skrytý způsob života. Je zařazen v příloze CITES II/A.

Mezi hlavní skupiny živočichů vyvážených z ČR do třetích zemí patří ptáci a plazi, v menší míře pak obojživelníci a savci. Z ptáků jsou nejvíce vyváženy drobné druhy papoušků, zejména některé druhy rosel (*Platycercus sp.*) – cca 2150 ks ročně, papoušek zpěvavý (*Psephotus haematonotus*) – cca 1800 exemplářů ročně, agapornis Fischerův (*Agapornis fischeri*) a agapornis škraboškový (*Agapornis personatus*) – oba cca 450 ks ročně. Z exemplářů přílohy A je nezanedbatelný vývoz papouška kakariki rudočelého (*Cyanoramphus novaezelandiae*) se zhruba 360 ks ročně a sokolovitých dravců v počtu cca 60 ks za rok. Z plazů jsou ve vývozech nejvíce zastoupeni hadi krajta tygrovitá tmavá (*Python molurus bivittatus*) – cca 700 ks/rok, hroznýš královský (*Boa constrictor*) – cca 350 ks/rok, a hroznýšovec duhový (*Epicrates cenchria*) – cca 220 ks/rok, z ještěřů pak chameleon jemenský (*Chamaeleo calypttratus*) – cca 1700 ks/rok. Ve vývozu rostlinných exemplářů z ČR dominují kaktusy (*Cactaceae spp.*), nejvíce zastoupení jedinci z rodů *Ariocarpus* – cca 600 ks/rok a *Turbinicarpus* – cca 200 ks/rok.

Vývoj v počtu exemplářů CITES rozdělených do skupin, které byly vyvezeny z ČR do třetích zemí v letech 2003 – 2008 ukazuje graf č. 2

Graf č. 2

Počet exemplářů CITES rozdělených podle skupin vyvážených z ČR do třetích zemí v období let 2002–2008



## ŘÍZENÍ ÚMLUVY A JEJÍ DALŠÍ VÝVOJ

Smluvní strany CITES se scházejí každé dva až tři roky na plenárních zasedáních, aby posoudily všechny současné problémy a projednaly případné nutné změny v seznamech chráněných druhů. Jako pozorovatelé se těchto zasedání mohou účastnit i nesignatářské státy a zainteresované vládní a nevládní organizace. **Konference CITES** obvykle trvají dva týdny a jsou tradičně významným mezinárodním fórem, kde se diskutují aktuální problémy globální ochrany divoké přírody. Na 14. konferenci se do nizozemského Haagu sjelo v červnu 2007 více než 1250 účastníků. Poslední, 15. konference se uskutečnila v Kataru v březnu 2010. Konference přijaly řadu usnesení a rozhodnutí k lepšímu fungování CITES a v zájmu jednotného provádění některých nejasných nebo sporných ustanovení úmluvy. Usnesení konference jsou označována za „měkké“ právo, poněvadž se jedná jen o „doporučení“, která nejsou v právním slova smyslu závazná pro smluvní strany. Závazný je pouze vlastní text úmluvy a změny v seznamech chráněné fauny a flóry v přílohách I a II, které musí být schváleny dvoutřetinovou většinou přítomných a hlasujících stran. Evropská unie, stejně jako mnoho jiných států, dodržuje většinu dohodnutých doporučení a promítla je do své legislativy, pokud to považovala za nutné. Z mezinárodního „měkkého“ práva se tak stává „tvrdé“ právo národní. Tímto způsobem dochází k postupné „evoluci“ úmluvy, která je proto i po více než třiceti letech schopna reagovat na nové výzvy současného rychle se měnícího světa.

Na konferenci se také volí zástupci do **Stálého výboru CITES**, který dohlíží na práci Sekretariátu a politicky „řídí“ úmluvu v období mezi konferencemi. Každý geografický region deleguje zástupce podle počtu smluvních stran. Evropa má čtyři zástupce, což jsou v současnosti Bulharsko, Norsko, Ukrajina a Velká Británie. Česká republika plnila funkci reprezentanta ve Stálém výboru v letech 2002–2007 a na poslední konferenci ji evropský region zvolil jako alternativního zástupce za Velkou Británii na dalších šest let. Stálý výbor se schází každý rok na týdenních zasedáních obvykle v Ženevě. Konference také jmenují experty do odborných výborů, tj. do **Výboru pro faunu** a **Výboru pro flóru**. Česká republika se podílela na organizaci zasedání Výboru pro faunu v roce 1996 v Průhonicích u Prahy.

**Sekretariát CITES** sídlí v Ženevě ve Švýcarsku a jeho hlavní úkol spočívá v pomoci smluvním stranám při provádění úmluvy, v soustředování informací o rozsahu mezinárodního obchodu se zvířaty a rostlinami chráněnými CITES a v neposlední řadě

organizuje konference smluvních států a zasedání mezinárodních řídicích a odborných orgánů CITES. Sekretariát spolupracuje s **Interpolem**, **Světovou organizací celních orgánů** (WCO), **Organizací OSN pro výživu a zemědělství** (FAO) a mnoha dalšími vládními a nevládními organizacemi.

Důležitou úlohou Sekretariátu je dohlížení nad plněním úmluvy. Pokud Sekretariát zjistí, že dochází k ohrožení přežití nějakého živočišného nebo rostlinného druhu vlivem mezinárodního obchodu anebo že úmluva není účinně prováděna, musí na to upozornit dotýčný smluvní stát, který má povinnost provést nápravu a informovat Sekretariát. Pokud nedojde k uspokojivému řešení, projedná celou záležitost konference smluvních stran, která může např. doporučit ostatním smluvním stranám, aby zastavily dovoz exemplářů CITES z „provinilé“ země. Tento systém je poměrně účinný a v minulosti byla řada států takto donucena, aby zásady CITES respektovala. Vzhledem k tomu, že úmluvu podepsala většina států světa, musí principy úmluvy respektovat i nesmluvní země, pokud chtějí obchodovat se signatáři CITES.

## ODBORNÁ PODPORA ÚMLUVY

Aby mohla úmluva smysluplně naplňovat svoji funkci, tedy chránit volně žijící živočichy a planě rostoucí rostliny před nadměrným mezinárodním obchodem, musí být přijatá opatření založena na věrohodných vědeckých údajích. Ve struktuře úmluvy jsou proto zakotveny složky, které mají na starost odbornou podporu. Na úrovni celé úmluvy jsou to zejména **Výbor pro rostliny** a **Výbor pro živočichy**, ale také **Podvýbor pro názvosloví živočichů a rostlin**, a na národní úrovni pak **vědecké orgány**.

Výbory CITES pro živočichy a pro rostliny byly ustaveny na šesté konferenci v roce 1987. Členy výborů jsou odborníci navržení jednotlivými státy a schválení konferencí smluvních stran. Úloha těchto výborů spočívá zejména ve sledování vlivu



Amazoňan Guildingův (*Amazona guildingii*) je endemitem karibského ostrova Svätý Vincent. Odchov tohoto druhu papouška v zajetí je velmi náročný. Cena za jeden exemplář dosahuje několika set tisíc korun. CITES I/A.



Jedinci druhu ara ararauna (*Ara ararauna*) se nejčastěji zdržují a létají po párech či malých skupinách za hlasitého křiku. Ary jsou loveny Indiány pro peří, kterým se zdobí. V mnohých indiánských vesnicích jsou tito papoušci volně chováni. Ohrožen je tento druh hlavně kvůli vybírání mláďat z hnízd domorodci pro ilegální obchod a kácení deštných pralesů. CITES II/A.



*Nestor kea (Nestor notabilis) obývá horská pásma jižního ostrova Nového Zélandu a je endemickým druhem. Populace nestorů byla vybita místními pastevci, kteří věřili, že jim kea zabíjí stáda ovcí. Vývoz nestorů z Nového Zélandu je zakázán a proto se v Evropě chová spíše v zoologických zahradách a jen výjimečně u soukromých chovatelů. CITES II/B.*

mezinárodního obchodu na přírodní populace živočichů a rostlin, které jsou nebo by mohly být zařazeny na seznamy ohrožených druhů v přílohách k úmluvě. Pravidelně se provádí **přezkum významnosti vlivu mezinárodního obchodu** (Review of Significant Trade – RST) na stav populací ve volné přírodě u druhů zařazených v příloze II. Na základě této revize může být druh přeřazen do přílohy CITES I, pokud je obchodem ohrožen nad únosnou míru, anebo naopak doporučen k vyřazení ze seznamů CITES, pokud druh není v přírodě ohrožen. Výbory dále shromažďují informace o biologii těchto druhů a připravují podklady a doporučení, na základě kterých je rozhodováno o změnách v přílohách CITES na konferencích smluvních států. Výbory se scházejí pravidelně každý rok na týdenních zasedáních v různých zemích celého světa anebo v sídle CITES – Ženevě. Na práci odborných výborů se jako pozorovatelé podílejí mezinárodní a národní organizace v ochraně přírody. Například **Světový svaz ochrany přírody** (The World Conservation Union – IUCN), **Světový fond ochrany přírody** (World Wildlife Fund – WWF), **Světové sdružení zoo a akvárií** (World Association of Zoos and Aquariums – WAZA), **Evropské sdružení zoo a akvárií** (European Association of Zoos and Aquaria – EAZA) a řada dalších. IUCN spolu s WWF provozují **Program monitorující obchod s ohroženými druhy živočichů a rostlin z volné přírody** (Trade Record Analysis of Fauna and Flora in Commerce – TRAFFIC).

## ÚLOHA VĚDECKÝCH ORGÁNŮ CITES

Na národní úrovni zastávají úlohu odborné podpory **vědecké orgány CITES**. Každá smluvní strana je povinna ustanovit jeden či více vědeckých orgánů s odbornou kvalifikací. Podoba vědeckých orgánů se v jednotlivých zemích značně liší. Může se jednat o jedinou státní instituci, vědecké pracoviště nebo výbor odborníků – specialistů, velmi časté jsou dva vědecké orgány, jeden pro rostliny a druhý pro živočichy. Důležitá je především jejich odborná způsobilost a schopnost nestranného úsudku.

Poslání a hlavní povinnosti vědeckého orgánu jsou dány v člancích III a IV úmluvy a dále v rezoluci konference smluvních stran č. 10.3. Zásadní úloha vědeckého orgánu tkví v posouzení, zda vývoz (a v některých případech i dovoz) exemplářů z přílohy I či II nebude mít škodlivý účinek na zachování druhu nebo na rozsah území, na kterém se příslušná populace daného druhu vyskytuje. Toto **posouzení** (Non-Detriment Finding – NDF) provádí vědecký orgán na základě informací o rozšíření druhu, velikosti populace, populačních trendech a dalších ekologických a biologických parametrech, dále na základě informací o míře obchodu, vnitrostátním využívání druhu a dalších faktorech ovlivňujících druh ve volné přírodě. Při dovozu exemplářů z přílohy I (a podle legislativy EU i CITES II) má obdobnou povinnost i vědecký orgán dovážejícího státu, který posuzuje navíc i to, zda účel dovozu exemplářů neohroží přežití druhu. Vědecký orgán při dovozu živých exemplářů z přílohy I dále posuzuje, zda je příjemce vybaven k držení a chovu těchto exemplářů, případně navrhuje opatření a podmínky, za jakých je možno tyto exempláře dovážet. Vědecké orgány jednotlivých států průběžně sledují stav populací druhů z přílohy II na svém území, vyhodnocují míru obchodu a, je-li to nutné, navrhují omezení vývozu exemplářů těchto druhů, aby byly zachovány v celém roz-



Leguán kubánský (*Cyclura nubila*) dosahuje délky až 1,5 m. Z tohoto důvodu nejsou velmi častí v soukromých chovech. Navíc obchod s nimi je zakázán (CITES I/A). V červeném seznamu je zařazen mezi druhy zranitelné. Největší hrozbou pro ně je přeměna jejich přirozeného prostředí člověkem a dále zranění mláďat způsobená napadnutím domácími zvířaty (psy a kočkami).

sahu výskytu a v takové početnosti, která by byla v souladu s jejich úlohou v ekosystémech, v nichž se vyskytují, a nebylo nutné je zařadit do přílohy I. Vědecký orgán dává výkonnému orgánu doporučení, zda **vědecká instituce splňuje podmínky pro zjednodušenou vědeckou výměnu vzorků** podle článku VII odst. 6 úmluvy. Vědecký orgán vydává stanovisko k **registraci chovného** či **pěstebnímu zařízení** pro exempláře z přílohy I pro účely výjimky v článku VII odst. 4 úmluvy, tj. zda uvedené zařízení produkuje jedince narozené v zajetí, resp. uměle vypěstované. Vědecké orgány shromažďují a analyzují informace týkající se vlivu mezinárodního obchodu na populace volně žijících živočichů a planě rostoucích rostlin a připravují návrhy na zařazení ohrožených

druhů do příloh úmluvy. Vědecké orgány také analyzují návrhy jiných stran a připravují odborné podklady pro postoj národní delegace na zasedání konference smluvních stran k těmto návrhům.

Vědecké orgány členských států Evropské unie plní také další úkoly stanovené legislativou EU. Jejich povinností je např. vydávat odborná stanoviska k žádostem o výjimku ze zákazu obchodování s exempláři druhů přímo ohrožených vyhytnutím.

## CITES V EVROPSKÉ UNII

Evropská unie reguluje mezinárodní a do značné míry i vnitrounitní (intrakomunitární) obchod s exempláři CITES jednotným způsobem. Článek XIV odst. 3 úmluvy CITES umožňuje zvláštní režim pro státy, které mezi sebou uzavřely celní unii odstraňující vnitřní celní kontroly a zavádějící společnou vnější celní kontrolu. Ve vztahu k CITES tedy EU funguje jako jeden celek a úmluva se zde provádí jednotně již od roku 1984, a to v současnosti na základě **nařízení Rady (ES) č. 338/97 ze dne 9. prosince 1996 o ochraně druhů volně žijících živočichů a planě rostoucích rostlin regulováním obchodu s nimi** a dalších předpisů vydaných na jeho základě Evropskou komisí.

Tato nařízení EU jsou obecně závaznými a bezprostředně účinnými právními předpisy na celém území EU. Nařízení tedy platí jako zákon pro členské státy, jejich občany, fyzické i právnické osoby ve všech zemích unie. Předpisy EU jsou v mnohém ohledu přísnější než úmluva. Namísto seznamů druhů chráněných podle CITES (I, II a III) platí v EU seznamy živočichů a rostlin podle příloh A, B, C a D k nařízení (ES) č. 338/97. Příloha A zhruba odpovídá příloze I k CITES, B příloze II a C příloze III.

Prakticky však legislativa EU zařazuje velké množství druhů do přísnější kategorie než CITES. Důvodem je např. vnitrounitní zákaz obchodování s mnoha druhy evropské fauny a flóry podle směrnice Rady 79/409/EHS o ochraně volně žijících ptáků a směrnice Rady 92/43/EHS o ochraně přírodních stanovišť, volně žijících živočichů a planě rostoucích rostlin, ačkoliv s těmito druhy není vyloučen obchod podle CITES v jiných zemích. Přísnější regulace dovozu některých exotických druhů je zase většinou na základě doporučení vědeckých orgánů EU, a to buď v zájmu ochrany populací v zemích původu, nebo jedná-li se o invazní druh, který by mohl ohrozit původní evropskou faunu nebo flóru. Další přísnější opatření jsou možné v obchodu s živými zvířaty, která vykazují vysokou mortalitu při transportu anebo chovu v zajetí. Zvláštností je příloha D se seznamem druhů nechráněných podle CITES, u jejichž exemplářů požadují vědecké orgány EU sledování úrovně dovozu, proto zde platí povinnost hlásit dovoz celním orgánům EU. Nařízení (ES) č. 338/97 reguluje také obchod a jiné nakládání s exempláři CITES v rámci EU, což je považováno za vnitrostátní obchod.

## CITES V ČESKÉ REPUBLICE

V České republice se postupuje podle nařízení (ES) č. 338/97 a podle dalších předpisů EU, **zákona č. 100/2004 Sb. o ochraně druhů volně žijících živočichů a planě rostoucích rostlin regulováním obchodu s nimi a dalších opatřeních k ochraně těchto druhů a o změně některých zákonů (zákon o obchodování s ohroženými druhy), platném znění (dále jen „zákon č. 100/2004 Sb.“)**, který byl rozsáhle novelizován **zákonem č. 346/2009 Sb. s účinností od 1. 1. 2010**. Tabulka č. 6. a č. 7.

Tabulka č. 6

Přehled právních předpisů Evropské unie a ČR k provádění CITES		
1	Úmluva o mezinárodním obchodu ohroženými druhy volně žijících živočichů a planě rostoucích rostlin	Úřední věstník L 384, 31/12/1982 str. 7–54; zvláštní vydání v českém jazyce 2004, kapitola 11, svazek 15, str. 48–95; (viz též sdělení Federálního ministerstva zahraničních věcí č. 572/1992 Sb.)
2	Nařízení Rady (ES) č. 338/97 ze dne 9. prosince 1996 o ochraně druhů volně žijících živočichů a planě rostoucích rostlin regulováním obchodu s nimi	Úřední věstník L 61, 03/03/1997 str. 1–18; zvláštní vydání v českém jazyce 2004, kapitola 15, svazek 03, str. 136–150; (+ pozdější novely – viz 2a a 3) – „základní nařízení Rady“ – základní předpis EU k CITES, který platí ve všech členských státech EU (stejně jako ostatní nařízení Komise)
2a	Nařízení Evropského parlamentu a Rady (ES) č. 398/2009 ze dne 23. dubna 2009, kterým se mění nařízení Rady (ES) č. 338/97 o ochraně druhů volně žijících živočichů a planě rostoucích rostlin regulováním obchodu s nimi, pokud jde o prováděcí pravomoci svěřené Komisi	Úřední věstník L 095, 08/04/2008 str. 3–60 – novelou článků 4, 5, 7, 15, 18, 19 a 21 nařízení Rady (ES) č. 338/97 se upravují pravomoci Komise ke změnám a přijímání opatření k provádění nařízení č. 338/97
3	Nařízení Komise (EU) č. 709/2010 ze dne 22. července 2010, kterým se mění nařízení Rady (ES) č. 338/97 o ochraně druhů volně žijících živočichů a planě rostoucích rostlin regulováním obchodu s nimi *)	Úřední věstník L 212, 12/08/2010, str. 1–59 – „nařízení Komise o platných přílohách A, B, C a D nařízení Rady (ES) č. 338/97“)
4	Nařízení Komise (ES) č. 865/2006 ze dne 4. května 2006 o prováděcích pravidlech k nařízení Rady (ES) č. 338/97 o ochraně druhů volně žijících živočichů a planě rostoucích rostlin regulováním obchodu s nimi*)	Úřední věstník L 166, 19/06/2006 str. 1–69 – „prováděcí nařízení Komise“*) – hlavní prováděcí předpis k 2
4a	Oprava nařízení Komise (ES) č. 865/2006 ze dne 4. května 2006 o prováděcích pravidlech k nařízení Rady (ES) č. 338/97 o ochraně druhů volně žijících živočichů a planě rostoucích rostlin regulováním obchodu s těmito druhy (Úř. věst. L 166 ze dne 19.6.2006)	Úřední věstník L 211, 11/8/2007 str. 30–39 – oprava české verze předpisu 3
4b	Nařízení Komise (ES) č. 100/2008 ze dne 4. února 2008, kterým se mění nařízení (ES) č. 865/2006 o prováděcích pravidlech k nařízení Rady (ES) č. 338/97, pokud jde o soubory vzorků a určité formality týkající se obchodu s druhy volně žijících živočichů a planě rostoucích rostlin	Úřední věstník L 031, 05/02/2008 str. 3–14 – novela některých ustanovení nařízení (ES) č. 865/2006
5	Nařízení Komise (ES) č. 359/2009 ze dne 30. dubna 2009 o pozastavení dovozu exemplářů určitých druhů volně žijících živočichů a planě rostoucích rostlin do Společenství *)	Úřední věstník L 110, 01/05/2009, str. 3–26 – „nařízení Komise o pozastavení dovozu“*) – druhý prováděcí předpis k 2
6	Zákon č. 100/2004 Sb., o ochraně druhů volně žijících živočichů a planě rostoucích rostlin regulováním obchodu s nimi a dalších opatřeních k ochraně těchto druhů a o změně některých zákonů (zákon o obchodování s ohroženými druhy), ve znění pozdějších předpisů	– „národní prováděcí předpis“ k nařízení Rady (ES) č. 338/97 a dalším souvisejícím předpisům EU – novelizován zákonem č. 346/2009 Sb. s platností od 1. 1. 2010 – úplné znění novelizovaného zákona č. 100/2004 Sb. vyhlášeno pod č. 441/2009 Sb.
6a	Vyhláška č. 210/2010 Sb., o provedení některých ustanovení zákona o obchodování s ohroženými druhy	– prováděcí vyhláška k zákonu č. 100/2004 Sb.



7	Zákon č. 114/1992 Sb., o ochraně přírody a krajiny, ve znění pozdějších předpisů	– ochrana volně žijících živočichů a planě rostoucích rostlin v České republice – transpozice směrnice Rady 79/409/EHS ze dne 2. dubna 1979 o ochraně volně žijících ptáků a směrnice Rady 92/43/EHS ze dne 21. května 1992 o ochraně přírodních stanovišť, volně žijících živočichů a planě rostoucích rostlin
7a	Vyhláška Ministerstva životního prostředí č. 395/1992 Sb., kterou se provádějí některá ustanovení zákona ČNR č. 114/1992 Sb., o ochraně přírody a krajiny, ve znění pozdějších předpisů	– seznam tuzemských zvláště chráněných rostlin a živočichů a další podrobnosti jejich ochrany v ČR
8	Zákon č. 162/2003 Sb. ze dne 18. dubna 2003, o podmínkách provozování zoologických zahrad a o změně některých zákonů (zákon o zoologických zahradách)	– transpozice směrnice Rady 1999/22/ES ze dne 29. března 1999 o chovu volně žijících živočichů v zoologických zahradách
9	Zákon č. 40/2009 Sb., trestní zákoník	– trestný čin neoprávněné nakládání s chráněnými volně žijícími živočichy a planě rostoucími rostlinami (§§ 299 a 300); týká se zvláště chráněných druhů i exemplářů CITES – trestný čin odnímání nebo ničení živočichů a rostlin (§ 301) – trestný čin týrání zvířat a zanedbání péče o zvíře z nedbalosti (§§ 302 a 303) – trestný čin pytláctví (§ 304)

\*) Evropská komise tyto předpisy dosti často novelizuje. Je třeba konzultovat aktuální stav podle Úředního věstníku EU. Aktuální přehled je také na [www.mzp.cz/cites](http://www.mzp.cz/cites).

Tabulka č. 7

Přílohy A, B, C a D k nařízení Rady (ES) č. 338/97		
Příloha		Příklady
A	Všechny druhy z přílohy I CITES (s výjimkou druhů, pro něž má EU výhradu – v současnosti není žádná výhrada). Další druhy, které jsou nebo mohou být předmětem poptávky za účelem využívání v EU nebo mezinárodního obchodu a kterým buď hrozí vyhynutí, nebo jsou tak vzácné, že jakýkoli objem obchodu by ohrozil přežití těchto druhů. Dále druhy, které patří do rodu, z něhož většina druhů je zařazena do přílohy A, přičemž jeho zařazení do této přílohy je nezbytné pro účinnou ochranu těchto taxonů. To jest – některé druhy z přílohy II a III k CITES, pro které EU přijala přísnější ochranu, *) – některé druhy nechráněné CITES. *) *) Např. druhy chráněné směrnicí Rady 79/409/EHS o ochraně volně žijících ptáků a směrnicí Rady 92/43/EHS o ochraně přírodních stanovišť, volně žijících živočichů a planě rostoucích rostlin.	Viz přílohu I CITES. Z fauny a flóry ČR sem patří vlk obecný, medvěd hnědý, vydra říční, kočka divoká, rys ostrovid, čáp černý, kolpík bílý, čírka modrá, polák malý, všichni evropští dravci (draví ptáci řádu <i>Falconiformes</i> ), jeřáb popelavý, drop velký, hrdlička divoká, všechny evropské sovy, motýl jasoň červenooký a všechny druhy evropských vstavačovitých rostlin.
B	Všechny druhy z přílohy II CITES [s výjimkou druhů v příloze A a druhů, pro něž má EU výhradu **)]. Další druhy, které podle EU splňují kritéria pro zařazení do přílohy II, včetně druhů podobných druhům z přílohy A nebo B. Dále nepůvodní invazní druhy, které představují ekologické ohrožení původních druhů v EU. To jest – některé druhy z přílohy III CITES – některé druhy nechráněné CITES. **) V současnosti nemá EU žádnou výhradu k zařazení druhů do příloh I nebo II CITES.	Viz přílohu II CITES. Z fauny a flóry ČR je většina druhů z přílohy II uvedena v příloze A, zatímco v příloze B zůstávají pouze pijavka lékařská, sněženka podsněžník a brambořík nachový.

C	Všechny druhy z přílohy III CITES [s výjimkou druhů v přílohách A a B a s výjimkou druhů, pro něž má EU výhradu ***)]. EU nemá žádné vlastní druhy nahlášené do přílohy III. *** EU má výhradu na 7 taxonů z přílohy III – viz přílohu D).	Viz přílohu III CITES.
D	Druhy, které nejsou na seznamech CITES. Dále druhy I, II nebo III, na které má EU výhradu. Dovoz exemplářů těchto druhů do EU není nijak omezen, pouze se monitoruje jeho rozsah. Pokud by rozsah dovozu exemplářů z volné přírody nebyl v souladu s ochranou přírody, došlo by k přeřazení do přílohy A nebo B.	Bažant královský aj. druhy exotických ptáků a plazů; některé léčivé rostliny apod., prha chlumní, medvědice lékařská, hořec žlutý, plavuň vidlačka, vachta trojlístá, pučlérka islandská aj. Výhrada EU je pro tyto taxony, které jsou v příloze III: 3 poddruhy lišky obecné ( <i>Vulpes vulpes griffithii</i> , <i>V. v. montana</i> a <i>V. v. pusilla</i> ), lasice horská ( <i>Mustela altaica</i> ), poddruh hranostaje ( <i>M. erminea ferghanae</i> ), lasice žlutobřichá ( <i>M. kathiah</i> ) a kolonok ( <i>M. sibirica</i> ).

Zákon č. 100/2004 Sb. stanoví kompetence a povinnosti českých úřadů k jednotlivým ustanovením nařízení (ES) č. 338/97 a upřesňuje provádění těch článků nařízení (ES) č. 338/97 a nařízení (ES) č. 865/2006, kde je ponechána volnost členským státům. Zákon dále stanoví způsob kontroly a sankce za porušování příslušných předpisů EU, zákona a CITES, včetně zabavení exemplářů a postupu státních orgánů při nakládání se zabavenými exempláři. Zákon také zavádí doplňková „přísnější“ opatření na ochranu ohrožených druhů oproti předpisům EU, jako je např. povinná registrace některých exemplářů CITES v ČR, upřesňuje způsoby prokazování legality původu exemplářů, jejich povinné označování a identifikaci a podobně.

## INSTITUCE CITES V ČR A EU

**Ministerstvo životního prostředí** (MŽP) je hlavním českým výkonným orgánem CITES. **Agentura ochrany přírody a krajiny ČR** (AOPK ČR) je národním vědeckým orgánem CITES. **Česká inspekce životního prostředí** (ČIŽP) spolu s **Celní správou ČR** a **Policií ČR** kontrolují dodržování nařízení (ES) č. 338/97 a zák. č. 100/2004 Sb. **Krajské úřady** vykonávají funkci výkonných orgánů pro vnitrostátní a vnitrounijní obchod a registraci exemplářů CITES. Důležitou úlohu plní také **Státní veterinární správa ČR** (SVS ČR) a **Státní rostlinolékařská správa ČR** (SRS).

Pod předsednictvím Evropské komise pracuje **Výbor CITES pro EU**, ve kterém jsou zástupci výkonných orgánů všech členských států, jenž má podle nařízení (ES) č. 338/97 důležitou funkci při koordinaci provádění předpisů EU a se kterým Komise spolupracuje při přípravě návrhů na změny právních předpisů EU v oblasti CITES. Při Evropské komisi byly zřízeny také **Vědecká prověřovací skupina** (*Scientific Review Group – SRG*), sdružující vědecké orgány CITES v EU, a **Skupina pro prosazování CITES v EU** (*EU CITES Enforcement Group – EG*), která koordinuje celní a policejní orgány a inspekce životního prostředí v EU.



Zdánlivě pestré zbarvení želv pardálích (*Stigmochelys pardalis*) je ve skutečnosti velmi dobrým maskováním v jejich typickém prostředí – africké savaně. (CITES II/B)

## INFORMAČNÍ SYSTÉM „REGISTR CITES“

Důležitým nástrojem při naplňování úmluvy CITES v ČR je **Informační systém Registr CITES** (IS Registr CITES) vytvořený a spravovaný MŽP. Tento systém umožňuje kompletní elektronické vedení agendy CITES, např. při vydávání, správě a kontrole dokladů CITES, správě centralizované databáze zadržovaných a zabavených exemplářů ohrožených druhů, plnění reportingových povinností automatickou tvorbou výročních zpráv a metodické podpoře. IS Registr CITES fungující na principu webových aplikací



*Kakadu žlutolící (Cacatua sulphurea) – jeho dvě subspecie jsou ohroženy v přírodě vyhubením kvůli přeměně lesů na zemědělskou půdu a odchytu pro vývoz. V zajetí je tento kakadu běžně odchováván a je oblíben pro svoji krotkost a učelivost. CITES I/A.*

díky celé řadě svých služeb výrazně usnadňuje výkon státní správy v oblasti CITES všem kompetentním orgánům, ať se jedná o orgány výkonné (MŽP, krajské úřady), vědecké (AOPK ČR) či kontrolní (ČIŽP, Celní správu ČR, Policii ČR). Do budoucna se (v rámci mezinárodního projektu Evropské komise a UNEP-WCMC) počítá s napojením IS Registr CITES na databázi UNEP-WCMC, kde jsou shromážděna data o uskutečněných dovozech a vývozech exemplářů ohrožených druhů všech členských států úmluvy CITES.

## SPOLUPRÁCE VĚDECKÝCH ORGÁNŮ CITES V EU

Každý členský stát EU má mít podle úmluvy a nařízení (ES) č. 338/97 jeden či více vědeckých orgánů s potřebnou kvalifikací. Vědecké orgány členských států mezi sebou diskutují svá odborná stanoviska a koordinují svůj postoj v rámci celé EU. Za tím účelem byla zřízena **Vědecká prověřovací skupina (SRG)**, která se skládá ze zástupců vědeckých orgánů všech členských států a je vedena zástupcem Evropské komise. Členové SRG jsou v každodenním elektronickém styku a scházejí se přibližně čtyřikrát ročně v Bruselu. SRG přezkoumává vědecké otázky týkající se CITES a regulace obchodu s ohroženými druhy rostlin a živočichů v rámci EU. Body jednání mohou navrhnout členské státy nebo Komise. Vědecké orgány členských států by měly na základě diskuse dospět v jednotlivých otázkách ke společnému postoji, který je pak (po schválení Výborem CITES pro EU) prosazován jednotně v celé EU. SRG například posuzuje, zda obchod s určitými exempláři nemá škodlivý vliv na populace druhu ve volné přírodě. Pokud vědecký orgán jednoho ze členských států vydá negativní stanovisko k dovozu exemplářů určitého druhu, musí o tom být neprodleně informována Evropská komise, která dále informuje všechny členské státy. Na následujícím zasedání SRG jsou diskutována data, na základě kterých se vědecký orgán členského státu rozhodl vydat negativní stanovisko k dovozu. Pokud dojde SRG k závěru, že negativní stanovisko bylo vydáno oprávněně, stává se toto stanovisko společným pro všechny členské státy a dovoz exemplářů tohoto druhu z dané země (v některých případech ze všech zemí, na jejichž území se druh vyskytuje) je do EU zastaven. Vývozní země je informována Komisí o negativním stanovisku k dovozu do EU a o skutečnostech, na základě kterých bylo vydání. Negativní stanovisko je platné tak dlouho, dokud není na zasedání SRG přehodnoceno a změněno na pozitivní na základě nových informací. Dovoz do EU může být Komisí pozastaven z následujících důvodů:

- dovoz má škodlivý účinek na stav zachování druhu nebo na rozsah území, na němž se vyskytuje příslušná populace daného druhu,
- živé exempláře druhů zařazených v příloze B mají vysokou úmrtnost při přepravě nebo u nich bylo zjištěno, že pravděpodobně značnou část potenciální délky svého života v zajetí nepřežijí,
- zavedení živých exemplářů těchto druhů do přírodního prostředí EU představuje ekologické ohrožení druhů v EU původních.

Pokud dojde SRG k závěru, že u určitého druhu je nedostatek informací o jeho ohrožení nebo míře obchodu s ním, nemusí vyjádřit svůj názor a může vydat takzvané „no opinion“. V takovém případě jsou povinny členské státy informovat SRG o všech žádostech o dovoz tohoto druhu. Dovoz je pak posuzován všemi členy SRG a na základě získaných informací je formováno pozitivní nebo negativní stanovisko.

## VYMEZENÍ POJMŮ „OBCHOD“ A „EXEMPLÁŘ“

Právní předpisy EU a ČR si vymezují určité pojmy (legislativní zkratky), jejichž význam je třeba znát pro jejich správné pochopení [viz např. čl. 2 nařízení (ES) č. 338/97, čl. 1 nařízení (ES) č. 865/2006 a § 2 zákona č. 100/2004 Sb.].

Termín „obchod“ je vymezen v čl. 2 písm. u) nařízení (ES) č. 338/97. „Obchodem“ se rozumí nejen dovoz do EU, vývoz či zpětný vývoz z EU (mimounijní obchod), ale také využívání, přemísťování a převod vlastnictví exemplářů podle nařízení (ES) č. 338/97 v rámci EU (vnitrounijní obchod), včetně případů uvnitř jednoho členského státu (vnitrostátní obchod). Obchodem je tedy např. i ryze „nekomerční“ dovoz nebo vývoz exempláře CITES soukromou osobou, která tak musí mít ve většině případů stejné doklady jako komerční obchodník.

Termín „exemplář“ je vymezen v čl. 2 písm. t) nařízení (ES) č. 338/97. V ochranářské terminologii se používá také termín **exemplář CITES**. „Exemplářem“ je jakýkoli živočišný nebo rostlinný druh, ať živý nebo neživý, patřící k některému z druhů zařazených do příloh A až D. Exemplářem jsou zpravidla také části těl, výrobky a odvozeniny z ohrožených živočichů a rostlin. Exemplářem je dokonce jakékoli zboží, u něhož je podle průvodních dokumentů, obalu nebo označení či etikety nebo jakýchkoli jiných příznaků patrné, že představuje nebo obsahuje části či odvozeniny chráněných živočichů nebo rostlin. Některé části těl, výrobky nebo odvozeniny u určitých druhů jsou však vyňaty z působnosti nařízení (ES) č. 338/97 (nejsou exempláři) a dozvíme se o tom z upřesňujících poznámek v přílohách k nařízení (ES) č. 338/97. Tak např. u některých rostlin z přílohy B, jako třeba orchidejí, nejsou za exempláře považovány řezané květiny (bez kořenů) z uměle vypěstovaných rostlin, které je tak možné dovážet nebo vyvážet bez dokladů CITES. Exemplářem je také kříženec (hybrid), který má alespoň jednoho z „rodičů“ exemplářem. V případech, kdy „rodiče“ takového živočicha nebo rostliny patří ke druhům, z nichž každý je zařazen do jiné přílohy nebo z nichž pouze jeden je zařazen do těchto příloh, platí ustanovení přísnější přílohy. Nicméně v případě exemplářů hybridních rostlin, pokud je jeden z „rodičů“ zařazen do přílohy A, platí ustanovení přísnější přílohy jedině tehdy, jestliže je tato skutečnost jmenovitě pro takový druh uvedena v poznámce uvedené v dané příloze.

## VYMEZENÍ POJMŮ „EXEMPLÁŘE ŽIVOČIŠNÉHO DRUHU NAROZENÉ A ODCHOVANÉ V ZAJETÍ“ A „EXEMPLÁŘE ROSTLINNÉHO DRUHU

### UMĚLE VYPĚŠTOVANÉ“



Raroh velký (*Falco cherrug*) patří mezi větší dravce. Jeho největší hrozbou je ztráta přirozeného biotopu a odchyt volně žijících jedinců. To má za následek rychlý populační pokles, který je viditelný zvláště na asijském kontinentě. Je řazen v příloze CITES II/A.

Úmluva CITES, nařízení (ES) č. 338/97 a zákon č. 100/2004 Sb. mají ve svém názvu „volně žijící živočichy“ a „planě rostoucí rostliny“, ale neznamená to, že se tyto předpisy nevztahují také na živočichy narozené či odchované v zajetí nebo na člověkem vypěstované rostliny. Cílem ochrany ohrožených druhů jsou v první řadě populace živočichů a rostlin v přírodě. V zájmu jejich ochrany se však kontroluje také obchod a jiné nakládání s živočichy a rostlinami, které jsou „v péči člověka“, jestliže jde o chráněné druhy vyjmenované na seznamech v přílohách A až C nařízení (ES) č. 338/97. Hlav-

ním důvodem je vyloučení těch chovatelů nebo pěstitelů, kteří se snaží legalizovat původ živočichů nebo rostlin odebraných z přírody.

Pro chovatele a pěstitele exemplářů CITES, kteří s nimi chtějí obchodovat, je proto důležité znát vymezení pojmů „**exempláře živočišného druhu narozené a odchované v zajetí**“ a „**exempláře rostlinného druhu uměle vypěstované**“ podle článků 54 a 56 nařízení (ES) č. 865/2006. Na exempláře živočichů narozené a odchované v zajetí a exempláře uměle vypěstované rostliny se vztahuje řada odchylek a výjimek z právních předpisů spočívajících v tom, že předepsané doklady CITES lze získat za mnohem mírnějších podmínek, než pro exempláře odebrané z přírody. Důležitou podmínkou je ale legální původ chovné skupiny živočichů nebo pěstované rodičovské kultury rostlin z hlediska právních předpisů v době založení chovu nebo kultury, který nebyl na újmu přežití příslušného druhu ve volné přírodě. Chov nebo kultura musí být udržovány bez doplňování jedinců z přírody, a to dlouhodobě, což se v případě živočichů podmiňuje dosažením alespoň druhé filiální generace v zajetí. Smyslem těchto kritérií je, aby nárok na výjimku a mírnější režim měly jen ty exempláře živočichů a rostlin, jejichž chov nebo pěstování neohrožuje v žádném směru populace v přírodě.

## MIMOUNIJNÍ OBCHOD S EXEMPLÁŘI CITES

Pokud legislativa EU hovoří o **vývozu, zpětném vývozu a dovozu**, má se na mysli pouze **obchod s třetími zeměmi** (mimounijní obchod) a nikoliv obchod uvnitř EU mezi jejími členskými státy (vnitrouijní obchod). Tabulka č. 8.

Tabulka č. 8

Dokumenty potřebné pro vývoz z EU a dovoz do EU exemplářů druhů z přílohy A, B, C a D k nařízení Rady (ES) č. 338/97			
Příloha	Transakce	Potřebné doklady *)	Nařízení (ES) č. 338/97
A	Dovoz	Vývozní povolení CITES ze země vývozu **) a dovozní povolení EU.	čl. 4 odst. 1
	Vývoz	Vývozní povolení EU a dovozní povolení země určení exempláře. ***)	čl. 5 odst. 1 a 2
		Pro hybridy uměle vypěstovaných rostlin stačí rostlinolékařské osvědčení EU.	čl. 7 odst. 1 písm. b) odřáčka i) [+ čl. 17 nařízení č. 865/2006]
	Zpětný vývoz	Potvrzení o zpětném vývozu EU a dovozní povolení země určení exempláře. ***)	čl. 5 odst. 1, 3 a 5
B	Dovoz	Vývozní povolení CITES ze země vývozu **) a dovozní povolení EU.	čl. 4 odst. 2
	Vývoz	Vývozní povolení EU.	čl. 5 odst. 4
		Pro uměle vypěstované rostliny stačí rostlinolékařské osvědčení EU.	čl. 7 odst. 1 písm. b) odřáčka i) [+ čl. 17 nařízení č. 865/2006]
Zpětný vývoz	Potvrzení o zpětném vývozu EU.	čl. 5 odst. 4 a 5	
C	Dovoz	Vývozní povolení CITES ze země vývozu, která daný druh zařadila do přílohy III CITES, anebo potvrzení o původu exempláře z ostatních zemí vývozu a na celnici EU je třeba vyplnit a předložit oznámení o dovozu.	čl. 4 odst. 3
	Vývoz	Vývozní povolení EU.	čl. 5 odst. 4
	Zpětný vývoz	Potvrzení o zpětném vývozu EU.	čl. 5 odst. 4 a 5
D	Dovoz	Na celnici EU je třeba vyplnit a předložit oznámení o dovozu.	čl. 4 odst. 4
	Vývoz	Žádné doklady CITES.	
	Zpětný vývoz	Žádné doklady CITES.	
<b>Výjimky a odchylky:</b>			
A	Dovoz, vývoz a zpětný vývoz	Na živočichy narozené a odchované v zajetí a uměle vypěstované rostliny se vztahují podmínky jako na exempláře druhů zařazených do přílohy B (viz výše pod B).	čl. 7 odst. 1 písm. a) [+ kapitola XIII nařízení č. 865/2006]

A, B, C	Dovoz, vývoz	Pro živočichy narozené a odchované v zajetí, uměle vypěstované rostliny a „předCITESové“ exempláře v cirkusech a putovních výstavách lze za jistých okolností vydat potvrzení o putovní výstavě s platností až 3 roky na mnohonásobné vývozy a dovozy. *****)	[kapitola VII nařízení č. 865/2006]
		Pro živá zvířata narozená a odchovaná v zajetí nebo „předCITESová“, která jsou v osobním vlastnictví cestovatele a nejsou používána pro komerční účely, lze za jistých okolností vydat potvrzení o osobním vlastnictví s platností až 3 roky na mnohonásobné vývozy a dovozy. *****)	[kapitola VIII nařízení č. 865/2006]
		Pro soubory vzorků, tj. neživé exempláře, jejich části či odvozeniny, které se převážejí přes hranice pro účely prezentace a s platným karnetem ATA, lze za jistých okolností vydat potvrzení o souboru vzorků s platností až 3 roky na mnohonásobné vývozy a dovozy. *****)	[kapitola VIIIa nařízení č. 865/2006]
A, B, C, D	Tranzit	Podmínky pro dovoz neplatí pro tranzit exemplářů přes území EU pod celním dohledem. Pro A a B se vyžaduje platný doklad CITES třetí země.	čl. 7 odst. 2
A, B, C, D	Dovoz, vývoz a zpětný vývoz	Odchylka pro výměnu vědeckého materiálu mezi registrovanými vědci a vědeckými institucemi. Dokladem CITES jsou zvláštní štítky na zásilce, které vyplňují vědci a vědecké instituce.	čl. 7 odst. 4 [+ kapitola XI nařízení č. 865/2006]
<p>Odchylky pro neživé exempláře osobního a rodinného charakteru.</p> <p>„Exempláře osobního nebo rodinného charakteru“ jsou neživé exempláře, jejich části nebo odvozeniny, které patří fyzické osobě a tvoří nebo mají tvořit součást jejího normálního osobního movitého majetku. Tyto odchylky neplatí pro exempláře, které jsou nebo budou užívány pro komerční zisk, prodávány, vystavovány pro komerční účely, drženy k prodeji, nabízeny k prodeji nebo přepravovány k prodeji. Odchylky platí pouze pro exempláře, včetně loveckých trofejí, které jsou:</p> <p>a) uloženy v osobních zavazadlech cestovatelů přijíždějících ze třetí země nebo jedoucích do třetí země,</p> <p>b) v osobním majetku fyzické osoby, která přesouvá své obvyklé bydliště ze třetí země do EU nebo z EU do třetí země,</p> <p>c) loveckými trofejemi, které cestovatel ulovil v třetí zemi, a jsou dováženy do EU později. Pokud jsou splněny podmínky pro exempláře osobního nebo rodinného charakteru, jsou možné následující způsoby vývozu a dovozu:</p>			čl. 2 písm. j), čl. 7 odst. 3 [+ kapitola XIV nařízení č. 865/2006]
A	Dovoz	Odchylka pro exempláře osobního a rodinného charakteru neplatí při prvním dovozu exempláře druhu z přílohy A osobou s obvyklým bydlištěm v EU nebo osobou, která se do EU stěhuje (zřizuje si v EU bydliště). Jsou třeba „normální“ doklady CITES (viz výše)! Platí to i pro dovoz loveckých trofejí z přílohy A.	[+ čl. 1 bod 5 a čl. 57 odst. 2 nařízení č. 865/2006]
		Při dovozu exempláře druhu z přílohy A jinou osobou, tj. s obvyklým bydlištěm mimo EU, avšak nikoli osobou, která se do EU stěhuje (jde tedy o krátkodobý pobyt osoby ze třetí země v EU), se nevyžaduje předložení dovozního povolení EU ani vývozního povolení třetí země celním orgánům. Je však třeba upozornit na to, že třetí země, ze kterých jsou exempláře do EU dováženy, mohou vyžadovat doklady CITES i pro takovýto vývoz. Doklady tedy mohou být vyžadovány na celním úřadě třetí země, i když nemusí být předloženy na celnici EU.	

A, B	Zpětný dovoz	Při zpětném dovozu exempláře z přílohy A nebo B, tj. exempláře, který byl předtím z EU legálně vyvezen, se nevyžaduje předložení dovozního povolení EU celním orgánům v případě, kdy je předložena (a) celním úřadem potvrzená „kopie pro držitele“ (formulář č. 2) dříve použitého dovozního nebo vývozního povolení EU nebo (b) celním úřadem EU orazítkované kopie dokladů třetí země nebo (c) jiný důkaz, že exempláře byly již dříve legálně získány v (nebo dovezeny do) EU.	[+ čl. 57 odst. 4 nařízení č. 865/2006]
	Vývoz	Odchylka pro exempláře osobního a rodinného charakteru neplatí při vývozu exempláře z přílohy A nebo B (tj. první vývoz exempláře získaného v EU) a jsou třeba „normální“ doklady CITES (viz výše)!	[+ čl. 58 odst. 2 nařízení č. 865/2006]
	Zpětný vývoz	Při zpětném vývozu exempláře z přílohy A nebo B, tj. exempláře, který byl předtím do EU legálně dovezen, platí, že osoby s obvyklým bydlištěm v EU nemusejí mít potvrzení EU o zpětném vývozu, jestliže celním orgánům předloží (a) celním úřadem potvrzenou „kopii pro držitele“ (formulář č. 2) dříve použitého dovozního nebo vývozního povolení EU nebo (b) celním úřadem orazítkovanou kopii dokladů třetí země nebo (c) jiný důkaz, že exempláře byly již dříve legálně získány v (a) dovezeny do) EU.  Ostatní osoby, tj. s obvyklým bydlištěm mimo EU, nemusejí mít doklady CITES [pokud jsou ovšem schopny na dotaz celních orgánů prokázat, že exempláře si do EU legálně dovezly].	[+čl. 1 bod 5 a čl. 58 odst. 3 nařízení č. 865/2006]
B	Dovoz	Při prvním dovozu exempláře druhu z přílohy B osobou s obvyklým bydlištěm v EU není třeba dovozní povolení EU, pokud je celním orgánům předložen originál vývozního dokladu nebo dokladu o zpětném vývozu vydané příslušným orgánem CITES třetí země a jeho (xeroxová) kopie.	[+ čl. 1 bod 5 a čl. 57 odst. 3 nařízení č. 865/2006]
		Totéž platí i pro dovoz loveckých trofejí ze zvířete vlastnoručně uloveného cestovatelem. Pokud je na dokladu CITES vyvážející země vyznačen kód účelu transakce „H“ (hunting trophy), jsou takové lovecké trofeje považovány za „exempláře osobního charakteru“ lovce, jehož jméno a adresa jsou uvedeny na dokladu CITES.	
		Při dovozu exempláře druhu z přílohy B jinou osobou, tj. s obvyklým bydlištěm mimo EU, se nevyžaduje předložení dovozního povolení EU ani vývozního povolení třetí země celním orgánům.	
	Dovoz, vývoz a zpětný vývoz	Žádné doklady CITES se nevyžadují pro následující exempláře osobního a rodinného charakteru: - kaviár druhů jeseterů ( <i>Acipenseriformes</i> spp.) druhů z přílohy B do výše 125 gramů na osobu, v nádobách jednotlivě označených v souladu s čl. 66 odst. 6 nařízení č. 865/2006; - dešťové hole (rainsticks) vyrobené z kaktusů ( <i>Cactaceae</i> spp.) druhů z přílohy B do počtu tří na osobu; - neživé zpracované exempláře druhů krokodýlů ( <i>Crocodylia</i> spp.) druhů z přílohy B do počtu čtyř na osobu (vyjma masa a loveckých trofejí); - ulity křídlatce velkého ( <i>Strombus gigas</i> ) do počtu tří na osobu; - mořští koničci ( <i>Hippocampus</i> spp.) do počtu čtyř neživých exemplářů na osobu; - lastury zérovitých ( <i>Tridacnidae</i> spp.) do počtu tří exemplářů na osobu nepřesahující dohromady celkovou hmotnost 3 kg.	
C, D	Dovoz, vývoz a zpětný dovoz a vývoz	Pro neživé exempláře osobního a rodinného charakteru se nevyžadují žádné doklady CITES.	

\*) S výjimkou oznámení o dovozu je třeba dokumenty získat před uskutečněním dovozu nebo vývozu a musí být předloženy celním orgánům EU při vývozu nebo dovozu. V ČR vydává dokumenty za EU Ministerstvo životního prostředí s výjimkou rostlinolékařských osvědčení, které vydává Státní rostlinolékařská správa.

\*\*) Vývozní povolení třetí země (nečlena EU) se vyžaduje pouze pro druhy z příloh k úmluvě CITES.

\*\*\*) Dovozní povolení třetí země (nečlena EU) se vyžaduje pouze pro druhy z příloh k úmluvě CITES.

\*\*\*\*) V ČR se tyto doklady vydávají od 1. 1. 2010 podle novely č. 346/2009 Sb. zákona č. 100/2004 Sb.

**Povolení k vývozu a dovozu exemplářů přes vnější hranice EU** vydává pro české subjekty **MŽP** (s výjimkou vývozu uměle vypěstovaných rostlin z přílohy B a hybridů rostlin A nebo B, kdy postačí **rostlinolékařská osvědčení** vydávaná **Státní rostlinolékařskou správou (SRS)**.



*Želva zploštělá (Malacochersus tornieri) žije ve skalách východní Afriky. Její krunyř je nejen velmi plochá, ale také měkký. To ji umožňuje ukryvat se před nepříteli ve skalních puklinách a mezi kameny. Tento druh je veden v červeném seznamu jako zranitelný (CITES II/B).*

Doklady pro vývoz a dovoz jsou vydávány na formulářích podle nařízení (ES) č. 865/2006, které musí vývozci nebo dovozci předkládat příslušným celním orgánům EU. V praxi tedy často nastává situace, kdy jsou české doklady předkládány celním orgánům jiného členského státu a naopak. Všechny státní orgány (včetně celních orgánů) všech členských států EU uznávají doklady vydané výkonnými orgány CITES jiných členských států na základě nařízení (ES) č. 338/97.

Podle nařízení (ES) č. 338/97 platí pro dovoz exemplářů druhů z přílohy B přísnější ustanovení než podle CITES, a to povinnost mít předem udělené dovozní povolení příslušného výkonného orgánu EU. Podle úmluvy CITES sice stačí pro exempláře

CITES II jen vývozní povolení země vývozu, nebude-li však mít dovozce do EU také dovozní povolení, budou mu exempláře zadrženy celními orgány EU. Nařízení (ES) č. 338/97 také zmocňuje Evropskou komisi k vyhlášení omezení dovozu exemplářů druhů z přílohy B buď obecně, anebo pro určitý typ exemplářů nebo z určitých zemí, a to v případech, kdy Vědecká prověřovací skupina usoudí, že by dovoz do EU mohl být v rozporu s ochranou přírody. Seznam druhů, pro něž platí tento dočasný zákaz dovozu do EU, se často mění, dnes je již značně rozsáhlý a najdeme ho v aktuálním nařízení Komise (ES) o pozastavení dovozu.

Exempláře živočichů nebo rostlin z tohoto seznamu se nesmějí do EU dovážet ani v případě, kdy úmluva CITES takový obchod umožňuje a příslušné orgány třetích zemí vývoz povolí.

Předpisy EU stanoví naopak v některých přesně vymezených případech mírnější režim dovozu nebo vývozu předmětů, které jsou exempláři osobního nebo rodinného charakteru.

Důležitou roli má **vědecký orgán CITES**, který se na žádost MŽP vyjadřuje ke všem žádostem o dovoz a vývoz exemplářů z příloh A a B. Stanovisko vědeckého orgánu je nezbytným podkladem řízení o udělení dovozního či vývozního povolení a bez tohoto stanoviska nelze tato povolení vydat. U každého dovozu či vývozu je jednotlivě zkoumáno, zda by nemohlo dojít k ohrožení druhu ve volné přírodě. Před každým dovozem musí být vědecký orgán ubezpečen, že zamýšlené ubytování pro živé exempláře druhů zařazených v příloze A nebo B v místě určení je vybavené způsobem, který odpovídá biologickým nárokům druhu, umožňuje řádnou péči o exemplář a je vhodný k chovu druhu v lidské péči. **Dovoz exemplářů z přírody druhů přímo ohrožených vyhytnutím (příloha A) je možno uskutečnit pouze pro tyto účely:**

- pro pokrok vědeckého poznání nebo k biomedicínským účelům, ale pouze za předpokladu, že nejsou k dispozici exempláře narozené a odchované v zajetí,
- pro chovatelské nebo pěstitelské účely, které přinesou užitek pro zachování druhu,
- pro výzkum a vzdělávání zaměřené na ochranu nebo zachování druhu,
- pro jiné účely, které přispějí k ochraně druhu.



## VNITROUNIJNÍ A VNITROSTÁTNÍ OBCHOD S EXEMPLÁŘI CITES

Česká republika je součástí společného trhu EU umožňujícího volný pohyb zboží v rámci Evropské unie bez celních kontrol na vnitřních hranicích. Základní podmínky nakládání s exempláři CITES a vnitrouniijní (intrakomunitární) obchod s nimi upravuje především článek 8 a 9 nařízení (ES) č. 338/97. Členské státy však mohou mít přísnější opatření, zejména pokud jde o držení exemplářů na základě národních předpisů o ochraně přírody, veterinárních a rostlinolékařských předpisů. Některé členské státy podobně jako Česká republika například zavedly povinnou registraci pro vybrané druhy exemplářů držených člověkem. Přehled omezení a povinností při nakládání s exempláři v EU a ČR a potřebných úředních dokladů uvádí Tabulka č. 9.

Tabulka č. 9

Povinnosti při nakládání s exempláři CITES v EU a ČR a potřebné doklady					
	Příloha	Exemplář	Kdo je povinen	Potřebný doklad a vydávající úřad	Předpis
ČR – registrace <sup>4)</sup>	A	Živí exotičtí savci, ptáci a plazi s výjimkou druhů vyjmenovaných v příloze č. 6 vyhlášky č. 210/2010 Sb.	Vlastník nebo dlouhodobý držitel exempláře. Výjimka pro cizince, kteří dovezou exemplář dočasně na dobu max. 90 dnů (max. 12 měsíců pro občany ostatních čl. států EU).	Registrační list s platností pouze v ČR. Krajské úřady a Magistrát hl. m. Prahy.	§ 23, 23a a 23b zákona č. 100/2004 Sb. (novela č. 346/2009 Sb.) a § 9 vyhlášky č. 210/2010 Sb.
	B	Živí exotičtí savci, ptáci a plazi z přílohy č. 2 k zákonu č. 100/2004 Sb.			
EU – zákaz obchodních činností <sup>1)</sup> bez platného potvrzení pro komerční použití	A	Všechny exempláře s výjimkou (1) živých zvířat některých běžně chovaných druhů, které jsou vyjmenovány v příloze X k nařízení č. 865/2006, (2) veškerých uměle vypěstovaných rostlin a (3) některých starožitností zpracovaných a získaných před více než 50-ti lety.	Každý, kdo provádí zakázanou obchodní činnost s exemplářem. <sup>1)</sup>	Potvrzení pro komerční použití od příslušného výkonného orgánu. <sup>2)</sup> V ČR to jsou krajské úřady a Magistrát hl. m. Prahy. <sup>6)</sup>	Čl. 8 odst. 1 a 3 nařízení č. 338/97 a čl. 62 a další ustanovení nařízení č. 865/2006.
	B	Všechny exempláře dovezené do EU ze třetích zemí.			
EU – zákaz obchodních činností <sup>1)</sup> , nelze-li prokázat legální původ exempláře		Všechny exempláře získané v EU.		Originální kopie č. 2 (žlutá) dovozního povolení, která musí být potvrzená celním úřadem EU, anebo jiný důkaz legálního dovozu do EU.	Čl. 8 odst. 5 nařízení č. 338/97.
				Nevydává se žádný doklad podle nařízení č. 338/97. <sup>3)</sup>	

EU – přesun z místa určení exempláře	A	Živý exemplář, pro který bylo dříve stanoveno povinné místo určení v EU (adresně stanoveno na dovozním povolení anebo jiném dokladu CITES vydaném pro tento exemplář).	Každý, kdo přesouvá exemplář z povinného místa určení. Neplatí pro přesun za účelem neodkladného veterinárního zákroku, jestliže je exemplář následně vrácen zpět.	Povolení k přemístění od příslušného výkoného orgánu EU. V ČR to je MŽP anebo, v případě společného dokladu s potvrzením pro komerční použití, krajské úřady a Magistrát hl. m. Prahy.	Čl. 9 odst. 1 a 2 nařízení č. 338/97.
EU – obchod a dovoz	A, B	Živí primáti (opice a poloopice)	Primáti musí pocházet ze schváleného zařízení, ve kterém jsou chováni výhradně za účelem vystavování zvířat a vzdělávání veřejnosti, zachovávání druhů zvířat, základního nebo aplikovaného vědeckého výzkumu nebo chovu zvířat pro potřeby tohoto výzkumu.	Zařízení pro primáty schvaluje příslušný veterinární orgán. V ČR to je Krajská veterinární správa, která může také povolit, aby schválené zařízení mohlo získat opici nebo poloopici od chovatele, který ji má v zájmovém chovu.	Čl. 2 odst. 1 písm. c) a čl. 5 směrnice 92/65/EHS a § 2 písm. aa), § 46, § 55 a §73 vyhlášky č. 382/2003 Sb.
EU – zpracování, balení a přebalování kaviáru	B	Kaviár z jeseterovitých ryb	Závody na zpracování a balení či přebalování kaviáru.	Licence od příslušného výkoného orgánu EU. V ČR to je MŽP.	Čl. 66 odst. 7 nařízení č. 8658/2006.
EU – prokázat legální původ exempláře při kontrole	A, B, C a D	Všechny exempláře	Každý, kdo drží exemplář, jako např. vlastník a dlouhodobý držitel, obchodník, přepravce apod.	Doklady viz výše a další povinnosti viz poznámku <sup>3)</sup> . Prokazuje se na výzvu příslušných výkoných a kontrolních úřadů. V ČR to jsou ČIŽP, celní orgány, policie.	§ 24 zákona č. 100/2004 Sb. a další ustanovení nařízení č. 338/97 a nařízení č. 865/2006
ČR	+ „ne-CITES-druhy	Živočichové a rostliny z přírody ČR chráněné podle zákona č. 114/1992 Sb. (zvláště chráněné druhy, evropské volně žijící ptáci, obecná ochrana rostlin a živočichů)	Každý, kdo drží živočicha nebo rostlinu.	Pro exempláře CITES doklady viz výše a navíc doklady podle zákona č. 114/1992 Sb.	+ § 5, 5a, 5b, 48 až 54 zákona č. 114/1992 Sb., o ochraně přírody a krajiny.

<sup>1)</sup> Nákup, nabízení ke koupi, nabývání pro obchodní účely, veřejné vystavování pro obchodní účely, využívání pro obchodní zisk a prodej, držení za účelem prodeje, nabízení k prodeji nebo převážení za účelem prodeje. Za prodej se považuje i pronajmutí, směna nebo výměna a obdobné výrazy mají být vykládány podobně.

<sup>2)</sup> Též jiné doklady vydané příslušným výkoným orgánem CITES v EU, které nahrazují potvrzení pro komerční použití, jako např. potvrzení o putovní výstavě (kapitola VII nařízení č. 865/2006), potvrzení o souboru vzorků (kapitola VIIIa nařízení č. 865/2006) a pro dovezený exemplář originální kopie č. 2 (žlutá) dovozního povolení, na které je výslovně uvedeno, že exemplář je osvobozen od zákazu obchodních činností a která musí být potvrzená celním úřadem EU (čl. 48 odst. 2 nařízení č. 865/2006).

<sup>3)</sup> Členské státy EU mohou vydávat národní doklady obdobné registračnímu listu ČR. Novelou č. 346/2009 Sb. zákona č. 100/2004 Sb. byly od 1. 1. 2010 stanoveny v ČR další povinnosti při prokazování legálnosti exemplářů CITES:

Převod exempláře [§ 24 odst. 3 zákona č. 100/2004 Sb.], tj. koupě, prodej, darování, směna nebo jiný převod vlastnictví, je možný jen s písemným dokladem od původního vlastníka nebo držitele (například stvrzenkou nebo fakturou prodejce, nájemní smlouvou, smlouvou o půjčce, směnnou smlouvou, darovací smlouvou, které mají listinnou podobu) a na nichž je uvedena identifikace původního držitele, datum, podpis, značení a podrobnosti o původu těchto exemplářů. Původ exempláře se prokazuje údaji a dokumenty osvědčujícími nabytí exempláře podle požadavků nařízení (ES) č. 338/97 a zákona č. 100/2004 Sb., zejména uvedením kdy a kde byl exemplář odebrán z přírody, nebo zda, kdy a kde se narodil v zajetí nebo byl uměle vypěstován, nebo kdy, z kterého státu a na základě jakých dokladů CITES byl exemplář dovezen. Náležitosti dokladů o původu exemplářů jsou upřesněny v § 15 až 17 vyhlášky č. 210/2010 Sb. - Povinné informace spojené s převodem exempláře [§ 23b zákona č. 100/2004 Sb.]. Provozovatelé prodejen, pořadatelé burz ap.,

kde se obchoduje s exempláři, jsou povinni opatřit nabízený exemplář CITES písemným upozorněním „CITES – povinné doklady“ a zajistit zveřejnění informace, jejímž obsahem jsou povinnosti držitelů a vlastníků exemplářů. Vzor této povinné informace je v příloze č. 7 k vyhlášce č. 210/2010 Sb. Povinnosti vyplývající z tohoto ustanovení mají i provozovatelé prostředků komunikace na dálku (internetové obchody).

- Povinnost vedení chovatelských záznamů u exemplářů druhů z příloh A a B [§ 24 odst. 7 zákona č. 100/2004 Sb.] a povinnost pro obchodníky vést záznamy o obchodu s exempláři [§ 24 odst. 2 zákona č. 100/2004 Sb.]. Seznam druhů a exemplářů, u kterých se tato povinnost nevyžaduje, a další náležitosti jsou upřesněny v § 15 a 17 a v přílohách č. 9 a 10 k vyhlášce č. 210/2010 Sb.

4) Platí od 1. 1. 2010. Do 31. 12. 2009 platily tyto povinnosti:

ČR – registrace	A	Živí exotičtí savci, ptáci a plazi s výjimkou druhů v příloze č. 3 vyhlášky č. 227/2004 Sb.	Vlastník nebo dlouhodobý držitel exempláře. Výjimka pro cizince, kteří dovezou exemplář dočasně na dobu max. 90 dnů (max. 12 měsíců pro občany ostatních čl. států EU).	Registrační list s platností pouze v ČR vydávají krajské úřady.	§ 23 zákona č. 100/2004 Sb. a § 4 a 5 vyhlášky č. 227/2004 Sb.
	B	Živí exotičtí savci, ptáci a plazi z přílohy č. 4 vyhlášky č. 227/2004 Sb.			

## REGULACE NAKLÁDÁNÍ S EXEMPLÁŘI DRUHŮ ŽIVOČICHŮ A ROSTLIN PŘÍMO OHROŽENÝCH VYHYNUTÍM

Úmluva CITES požaduje po smluvních stranách, aby velmi přísně regulovaly nakládání s **exempláři druhů přímo ohrožených vyhynutím z přílohy I** a nedovolily jejich využívání pro převážně komerční účely. Téměř všechny smluvní strany CITES s výskytem těchto druhů je přísně chrání a normálně nepovolují odchyt ani sběr. Pokud vyvstane nutnost odběru z přírody a vývozu, např. pro záchranné programy, reintrodukci, důležitý vědecký výzkum anebo jiné potřebné a neškodlivé účely, musejí dovážející země garantovat, že exempláře budou skutečně využity jen k těmto účelům a v žádném případě ne pro čistě komerční zisk. Proto se v EU uplatňují velmi přísná omezení nakládání s **exempláři druhů z přílohy A**. Podle čl. 8 odst. 1 nařízení (ES) č. 338/97 je v EU zakázán nákup, nabízení ke koupi, nabývání pro obchodní účely, veřejné vystavování pro obchodní účely, využívání pro obchodní zisk a prodej, držení za účelem prodeje, nabízení k prodeji nebo převážení za účelem prodeje exemplářů druhů zařazených do přílohy A. Za prodej se považuje i pronájem, směna nebo výměna a obdobné výrazy mají být vykládány podobně [čl. 2 písm. p) nařízení (ES) č. 338/97].



Sovy (zde výr velký, *Bubo bubo*) se v odchovech příliš často nevyskytují a předmětem obchodu bývají spíše výjimečně. Většina z nich je řazena do přílohy CITES II.

Výjimku ze zákazu obchodní činnosti s exemplářem mohou za přesně stanovených podmínek udělit pověřené **výkonné orgány** členských států EU. V ČR tato potvrzení pro komerční použití (někdy označovaná také jako „**potvrzení EU o výjimce**“, „žlutý certifikát EU“) vydávají **krajské úřady** na formulářích podle nařízení (ES) č. 865/2006. Nejčastěji se výjimky vydávají pro živočichy narozené a odchované v zajetí nebo pro tzv. „**předCITESOVÉ**“ exempláře, které byly prokazatelně v držení člověka před platností příslušných právních předpisů, jako např. exempláře legálně získané v ČR před rokem 1992 (před přistoupením bývalé ČSFR



Pojem „mořští koráli“ zahrnuje různé skupiny mořských láčkovců, jejichž pevné kostry vytvářejí korálové útesy. Mořští koráli byli a jsou důležitým horotvorným prvkem v geologickém vývoji Země. Mořští koráli se dovážejí do ČR pro akvaristiku, jako suvenýry či bižuterie a podobně, proto jsou někteří z nich zařazeni do CITES II.

k CITES).

Podle článku 62 nařízení (ES) č. 865/2006 se však zákaz neuplatňuje a žádná potvrzení se nevyžadují u veškerých uměle vypěstovaných rostlin, živých zvířat některých běžně chovaných druhů, které jsou vyjmenovány v příloze X k nařízení (ES) č. 865/2006, a u některých starožitností zpracovaných a získaných před více než 50ti lety.

K žádostem o výjimku ze zákazu obchodních činností musí dát souhlasné stanovisko také **vědecký orgán** CITES, a sice v těchto případech:

- pro pokrok vědeckého poznání nebo k biomedicínským účelům, ale pouze za předpokladu, že nejsou k dispozici exempláře narozené a odchované v zajetí,
- jedná se o exempláře živočišných druhů narozené a odchované v zajetí podle kritérií v kapitole XIII nařízení (ES) č. 865/2006,
- exempláře jsou určeny k chovatelským nebo pěstitelským účelům, které přinesou užitek pro zachování dotyčných druhů,
- exempláře jsou určeny k výzkumným nebo vzdělávacím účelům zaměřeným na ochranu nebo zachování daných druhů.

## PŘEMÍSTOVÁNÍ ŽIVÝCH EXEMPLÁŘŮ ŽIVOČIŠNÝCH DRUHŮ PŘÍMO OHROŽENÝCH VYHYNUTÍM V RÁMCI EU

Dovoz živých exemplářů živočichů přímo ohrožených druhů z volné přírody, které jsou vyjmenovány v příloze A, je povolován do EU jen výjimečně, např. z důvodu záchranného chovu v lidské péči. Proto se před dovozem důkladně prověřuje, zda je příjemce živého exempláře náležitě vybaven pro péči o exemplář a zda je garance, že chov v lidské péči přispěje k záchranně přímo ohroženého druhu. Předpisy EU stanoví, že dovezený exemplář může být chován jen v povoleném zařízení prověřeného příjemce (místo určení). K **přemístění živého exempláře živočišného druhu přímo ohroženého vyhynutím** z místa určení uvedeného v dovozním povolení (nebo jiném potvrzení vydaném v souladu s nařízením (ES) č. 338/97) na jiné místo uvnitř EU je nutné zvláštní **povolení výkonného orgánu**, kterým je v ČR MŽP. Bližší podrobnosti jsou v čl. 9 odst. 1 až 3 nařízení (ES) č. 338/97.



*Varanus Mertensův (Varanus mertensii) se vyskytuje pouze v severní Austrálii a nikdy se nevzdaluje od vody, ve které tráví téměř celý život, na více než několik metrů. Všechny druhy varanů jsou zahrnuty v příloze CITES I (zahrnuje pět druhů varanů) nebo CITES II, do druhé skupiny patří i varan Mertensův.*

o půjčce, směnnou smlouvou, darovací smlouvou, které mají listinnou podobu), na němž je uvedena identifikace původního držitele, datum, podpis, značení a podrobnosti o původu těchto exemplářů. Původ exempláře se prokazuje údaji a dokumenty osvědčujícími nabytí exempláře podle požadavků nařízení (ES) č. 338/97 a zákona, zejména uvedením kdy a kde byl exemplář odebrán z přírody, nebo zda, kdy a kde se narodil v zajetí nebo byl uměle vypěstován, nebo kdy, z kterého státu a na základě jakých dokladů CITES byl exemplář dovezen. Náležitosti dokladů o původu exemplářů jsou upřesněny § 15 až 17 vyhlášky č. 210/2010 Sb.

## VETERINÁRNÍ POŽADAVKY PŘI DOVOZU, VÝVOZU A PŘEPRAVĚ ZVÍŘAT

**Státní veterinární správa ČR (SVS ČR)** je organizační složkou státu podřízenou **Ministerstvu zemědělství (MZe)**. Zajišťuje veterinární ochranu státního území ČR, ochranu pohody zvířat a ochranu před týráním, monitorování nakažové situace zvířat a ochranu spotřebitelů před případnými zdravotně závadnými produkty živočišného původu. Předpisy, které se týkají činnosti SVS ČR, je nutné dodržovat také při dovozu a vývozu živých zvířat i jejich přepravě. Jedná se především o zákon č. 166/1999 Sb., o veterinární péči (veterinární zákon), v platném znění, zákon č. 246/1992 Sb., na ochranu zvířat proti týráním, v platném znění, vyhlášku č. 372/2003 Sb., o veterinárních kontrolách při obchodování se zvířaty, vyhlášku č. 377/2003 Sb., o veterinárních kontrolách dovozu a tranzitu zvířat ze třetích zemí, vyhlášku 382/2003 Sb., o veterinárních požadavcích na obchodování se zvířaty a o veterinárních podmínkách jejich dovozu ze třetích zemí, vyhlášku č. 4/2009 Sb., o ochraně zvířat při přepravě, vyhlášku č. 411/2008 Sb., o stanovení druhů zvířat vyžadujících zvláštní péči.

V EU se věnuje zvláštní pozornost ochraně před zavlečením infekčních chorob. Z důvodu nebezpečí ptačí chřipky a dalších nakažlivých chorob je např. v současnosti zakázán dovoz živých ptáků z třetích zemí z odchytů v přírodě. Zajištění pohody

## POVINNOST DRŽITELE PROKAZOVAT ZÁKONNÝ PŮVOD EXEMPLÁŘŮ CITES

Nařízení (ES) č. 338/97 a zákon č. 100/2004 Sb. kladou na držitele exemplářů povinnost prokazovat zákonný původ svých exemplářů CITES. Přestože při obchodu s exempláři CITES uvnitř EU nejsou celní kontroly na „vnitřních“ hranicích, měl by každý majitel a držitel exemplářů počítat s tím, že může být kontrolován příslušnými orgány (v ČR např. Českou inspekcí životního prostředí, celními orgány nebo policií). Pokud není schopen uspokojivě doložit a vysvětlit původ exempláře, může být pokutován, exemplář zadržen a případně zabaven. Úřední doklady o původu exempláře se podle předpisů EU vydávají jen v některých případech.

Původ exemplářů lze například prokázat pomocí potvrzení pro komerční použití pro exempláře druhů z přílohy A anebo u exemplářů legálně dovezených ze třetích zemí doložením kopie č. 2 příslušného dovozního povolení, která musí být náležitě vyplněna a potvrzena celními orgány EU. U exemplářů druhů z přílohy B pocházejících z EU (např. zvířata narozená a odchovaná v zajetí) nebo u rostlin z přílohy A i B uměle vypěstovaných v EU nestanoví předpisy EU žádná úřední potvrzení o původu a je tak na držitelích, jakým způsobem jsou schopni legální původ exemplářů prokázat. Některé nové povinnosti majitelů a držitelů při prokazování legálního původu exemplářů jsou stanoveny novelou zákona č. 100/2004 Sb. (zákon č. 346/2009 Sb.), která nově zavádí:

- **Povinnost vedení chovatelských záznamů u exemplářů druhů z příloh A a B a povinnost pro obchodníky vést záznamy o obchodu s exempláři.** Seznam druhů a exemplářů, u kterých se tato povinnost nevyžaduje, a další náležitosti jsou v § 15 a 17 a v přílohách č. 9 a 10 k vyhlášce č. 210/2010 Sb.
- **Převod exempláře** (koupě, prodej, darování, směna nebo jiný převod vlastnictví) je možný jen **s písemným dokladem od původního vlastníka nebo držitele** (například stvrzenkou nebo fakturou prodejce, nájemní smlouvou, smlouvou

a zdraví živých zvířat je právně ošetřeno veterinární legislativou EU a národními zákony členských států o veterinární péči a ochraně zvířat proti týrání. Přehled veterinárních právních předpisů, které mají mimo jiné vztah k problematice ohrožených druhů živočichů CITES je v tabulce č. 10.

Tabulka č. 10

Přehled veterinárních předpisů v souvislosti s problematikou CITES	
1	Zákon č. 166/1999 Sb., o veterinární péči a o změně některých souvisejících zákonů (veterinární zákon), v platném znění (poslední změna č. 298/2009 Sb.)
2	Zákon č. 246/1992 Sb., na ochranu zvířat proti týrání, v platném znění (poslední změna č. 291/2009 Sb.)
3	Vyhláška č. 372/2003 Sb., o veterinárních kontrolách při obchodování se zvířaty, v platném znění (poslední změna č. 164/2005 Sb.) Vyhláška č. 377/2003 Sb., o veterinárních kontrolách dovozu a tranzitu zvířat ze třetích zemí, v platném znění (poslední změna č. 259/2005 Sb.) Vyhláška č. 382/2003 Sb., o veterinárních požadavcích na obchodování se zvířaty a o veterinárních podmínkách jejich dovozu ze třetích zemí, v platném znění (poslední změna č. 156/2006 Sb.) Vyhláška č. 4/2009 Sb., o ochraně zvířat při přepravě Vyhláška č. 411/2008 Sb., o stanovení druhů zvířat vyžadujících zvláštní péči
4	Nařízení Komise (ES) č. 1282/2002 ze dne 15. července 2002, kterým se mění přílohy směrnice Rady 92/65/EHS o veterinárních předpisech pro obchod se zvířaty, spermatem, vajíčky a embryi uvnitř Společenství a jejich dovoz do Společenství, pokud se na ně nevztahují zvláštní veterinární předpisy Společenství uvedené v příloze A oddíle I směrnice 90/425/EHS
5	Nařízení Evropského Parlamentu a Rady č. 998/2003 ze dne 26. května 2003 o veterinárních podmínkách pro neobchodní přesuny zvířat v zájmovém chovu a o změně směrnice Rady 92/65/EHS
6	Nařízení Komise (ES) č. 282/2004 ze dne 18. února 2004, kterým se zavádí doklad pro celní prohlášení u zvířat dovážených do Společenství ze třetích zemí a pro veterinární kontroly těchto zvířat
7	Nařízení Rady (ES) č. 1/2005 ze dne 22. prosince 2004 o ochraně zvířat během přepravy a souvisejících činnostech a o změně směrnic 64/432/EHS a 93/119/ES a nařízení (ES) č. 1255/97

**Pohraniční veterinární stanice Praha Ruzyně (PVS)** je (v souladu s čl. 2 odst. 3 rozhodnutí Komise 2008/798/ES) jediným schváleným kontrolním místem vstupu na území ČR pro všechny zásilky zvířat dovážené letecky na nákladní listy ze zemí mimo EU (mimounijní obchod). Tato PVS je schválena pro příjem všech druhů zvířat s výjimkou kopytníků pro hospodářské účely. Dovozece nebo jeho zástupce je povinen s předstihem jednoho pracovního dne uvědomit PVS prostřednictvím vyplněné první části **společného veterinárního vstupního dokladu (SVVD)** o příchodu dovážených zvířat na tuto stanici. Druhou část SVVD vyplní a potvrdí úřední



V chovech soukromých českých chovatelů se objevují různé druhy drápkatých opiček např. tamarin žlutoruký (*Saguinus midas*). Tento druh se přirozeně vyskytuje především v Brazílii na sever od Amazonky. CITES II/B.

veterinární lékař po provedení vstupní kontroly. Celní orgány nesmí propustit zvířata podléhající pohraniční veterinární kontrole do volného oběhu, jestliže celní prohlášení není doloženo SVVD, který potvrzuje, že byla provedena kontrola s příznivým výsledkem a že byly zaplaceny poplatky za její provedení.

Zásilky zvířat podléhající veterinární kontrole na PVS musí být vždy doprovázeny prvopisy platných **veterinárních osvědčení** podle rozhodnutí Komise 2004/824/ES vystavených úředními veterinárními lékaři třetích zemí, popřípadě jiných požadovaných průvodních dokladů. Druhy zvířat harmonizované s legislativou EU (např. kopytníci, exotičtí ptáci, drůbež, akvarijní ryby) mohou pocházet pouze ze schvále-

ných třetích zemí. V případě, že se jedná o druhy zvířat neharmonizované legislativou EU (terarijní zvířata, ZOO zvířata, drobní savci) musí dovozce požádat nejméně 15 dnů před dnem předpokládaného dovozu SVS ČR o sdělení dovozních podmínek. Psi, kočky a fretky musí být při dovozu doprovázeni veterinárním osvědčením, jež je potvrzeno úředním veterinárním lékařem v zemi původu.

Pro **dovoz ptáků a primátů platí speciální podmínky**, proto je nutné před dovozem vždy kontaktovat SVS ČR. Ptáci musí být doprovázeni veterinárním osvědčením v souladu s rozhodnutím Komise 2007/25/ES, které je potvrzeno úředním veterinárním lékařem v zemi původu, a prohlášením majitele, že ptáci byli před vývozem umístěni 30 dní v izolaci nebo že je zařízena podovozní 30-denní karanténa ve schváleném karanténním zařízení. U ostatních výše vyjmenovaných skupin zvířat postačuje zdravotní potvrzení. Exotičtí ptáci a primáti musí být po dovozu umístěni pouze do karanténních zařízení schválených místně příslušnými krajskými veterinárními správami (KVS) a registrovanými SVS ČR. Aktuální seznam schválených karanténních zařízení pro dovoz ptáků z třetích zemí je zveřejňován na webových stránkách SVS ČR.

Ostatní druhy zvířat mohou podléhat izolaci v hospodářství určeném v souladu s legislativou EU nebo v souladu s podmínkami stanovenými SVS ČR.

**Zvířata v zájmovém chovu** se podle nařízení (ES) č. 998/2003 rozumí **maximálně 5 kusů** psů, koček, fretek, bezobratlých (s výjimkou včel a koryšů), obojživelníků, hlodavců, domácích králíků, okrasných tropických ryb, obojživelníků, plazů a ptáků (pozor zvláštní omezení) kromě drůbeže. **Je-li dováženo více jak 5 kusů zvířat v zájmovém chovu, musí být splněny všechny dovozní podmínky jakoby se jednalo o zásilku obchodní povahy a zvířata vždy podléhají vstupní kontrole na PVS.**

Zvířata v zájmovém chovu doprovázená cestujícími ze zemí mimo EU k neobchodním účelům podléhají v souladu s nařízením (ES) č. 998/2003 kontrole na mezinárodních letištích, kterou provádějí celní orgány při kontrole cestujících a jejich osobních zavazadel. SVS ČR provedla v roce 2009 revizi míst vstupu na území republiky pro cestující, kteří přilétají se svými zvířaty ze zemí, které nejsou členy EU (třetí země). Cestující z těchto zemí, kteří přilétají v doprovodu zvířete v zájmovém chovu, mohou vstoupit na území ČR



Láčkovky (*Nepenthes* spp.) jsou masožravé rostliny rostoucí v tropických deštných lesích Asie. Do láček dlouhých až 40 cm lapají hmyz, ale i drobné hlodavce. Jsou zařazeny do přílohy CITES I i II.



Uměle vypěstované exempláře některých druhů jako třeba bramboříku *Cyclamen persicum* nebo některé kultivary a hybridy kaktusů a orchidejí jsou zcela vyjmuty z úmluvy CITES (na obrázku *Cymbidium* hybrid).

pouze přes 6 schválených míst vstupu, kterými jsou letiště **Praha Ruzyně, Brno Tuřany, Ostrava Mošnov, Pardubice, Kunovice** a nově **Karlovy Vary**.

Pro ptáky v zájmovém chovu doprovázející svého majitele či osobu, která za ně zodpovídá, je jediným schváleným místem vstupu mezinárodní letiště v Praze Ruzyni a tito ptáci musí být předloženi k pohraniční veterinární kontrole na **PVS Praha Ruzyně**.

## VETERINÁRNÍ POŽADAVKY PRO OBCHOD S ŽIVÝMI PRIMÁTY

Všechny druhy primátů (opice a poloopice) jsou na seznamech ohrožených druhů v příloze A nebo B k nařízení (ES) č. 338/97. Obchod s primáty je v rámci EU navíc zpřísněn podle směrnice Rady 92/65/EHS a v ČR podle vyhlášky č. 382/2003 Sb., o veterinárních požadavcích na obchodování se zvířaty a o veterinárních podmínkách jejich dovozu ze třetích zemí (poslední změna vyhl. č. 156/2006 Sb.). Obchod s primáty je povolen jen mezi **veterinárně schválenými zařízeními**, které chovají opice nebo poloopice výhradně za účelem vystavování zvířat a vzdělávání veřejnosti, zachovávání druhů zvířat, základního nebo aplikovaného vědeckého výzkumu, příp. chovu zvířat pro potřeby tohoto výzkumu. V ČR schvaluje zařízení pro primáty místně příslušná krajská veterinární správa (KVS), která může také výjimečně povolit schválenému zařízení, aby získalo primáty od soukromého neschváleného chovatele. Podle novely zákona č. 100/2004 Sb. (zákon č. 346/2009 Sb.) mohou být jakékoli doklady CITES vydány na primáty pouze tehdy, jestliže žadatel doloží, že splnil podmínky stanovené veterinárními předpisy.

## VETERINÁRNÍ POŽADAVKY PRO PŘEPRAVU ZVÍŘAT

Nařízení (ES) č. 338/97 se mnohde prolíná s **veterinární legislativou**. Například zdůrazňuje povinnost držitele pečovat o pohodu převážených živých zvířat a povinnost, že při přemístování živého exempláře může držitel zvíře opustit teprve poté, co zjistil,

že zamýšlený příjemce byl odpovídajícím způsobem informován o ubytování, vybavení a postupech k zajištění řádné péče o exemplář. Jednou z podmínek udělení dovozního povolení je také, aby žadatel prokázal, že živý exemplář bude chován v náležitě vybaveném místě určení a že se mu dostane řádné ochrany a péče. Platnost dokladů CITES pro živé exempláře je dále podmíněna splněním podmínek **nařízení Rady (ES) č. 1/2005 o ochraně zvířat během přepravy a souvisejících činností**.

Sekretariát CITES vydal v roce 1981 **Předpisy pro přepravu a přípravu k přepravě živých volně žijících živočichů a rostlin** (*Guidelines for transport and preparation for shipment of live wild animals and plants*), na jejichž přípravě se podíleli také experti IUCN (*TRAFFIC Group of the Survival Service Commission of IUCN*).

**Mezinárodní asociace leteckých dopravců** (*International Air Transport Association – IATA*) pravidelně vydává **Předpisy pro živá zvířata** (*Live animals Regulations – LAR*) jako minimální standardy pro letecký transport zvířat v kontejnerech, boxech apod. Rezoluce konference CITES (10.21) doporučila, aby standardy IATA LAR byly implementovány do národních legislativ členských států úmluvy. EU (ČR) tyto požadavky do právních předpisů již implementovala.

## AKTUÁLNÍ INFORMACE:

[www.svscr.cz](http://www.svscr.cz) obchodování s veterinárním zbožím – seznamy třetích zemí.

[www.svscr.cz](http://www.svscr.cz) obchodování s veterinárním zbožím. (formulář SVVD)

Státní veterinární správa ČR, Slezská 7, 120 56 Praha 2, odbor vnějších vztahů a kontroly dovozu a vývozu SVS ČR e-mail: [int@svscr.cz](mailto:int@svscr.cz)

odbor ochrany zdraví a pohody zvířat SVS ČR e-mail: [epiz@svscr.cz](mailto:epiz@svscr.cz)

Pohraniční veterinární stanice letiště Praha – Ruzyně e-mail: [pvs.ruzyne@svscr.cz](mailto:pvs.ruzyne@svscr.cz)



*Kakadu havran (Calyptorhynchus magnificus) se vyskytuje v Austrálii, kde obývá téměř třetinu pevniny a potravu shání v hejnech čítající až stovky ptáků. K hlavním hrozbám pro přežití tohoto druhu je úbytek biotopu v důsledku kácení dřeva a konkurence o hnízdní dutiny. CITES II/B.*





Při dovozu ulit křídlatce velkého (*Strombus gigas*) do tří kusů na osobu není třeba žádné povolení.

## ROSTLINOLÉKAŘSKÉ POŽADAVKY PŘI DOVOZU, VÝVOZU A PŘEPRAVĚ ROSTLIN

**Státní rostlinolékařská správa ČR** (SRS) je správní úřad, který je jako organizační složka státu podřízena **Ministerstvu zemědělství**. Zákon č. 326/2004 Sb., o rostlinolékařské péči, v platném znění, stanovuje působnost SRS na území ČR zejména ve věcech ochrany rostlin a rostlinných produktů, opatření proti zavlékání a rozšiřování škodlivých organismů včetně invazních, rostlinolékařského dozoru a řízení ve věcech rostlinolékařské péče. Podle Mezinárodní úmluvy o ochraně rostlin (*International Plant Protection Convention – IPPC*) je organizací odpovědnou za výkon působnosti na úseku rostlinolékařské péče podle zvláštních právních předpisů EU.

**Mimounijní obchod s rostlinami**, tj. dovoz a vývoz rostlin (rostlinných produktů anebo jiných předmětů) z třetích zemí do EU, je na mezinárodní úrovni regulován systémem rostlinolékařských (fytosanitárních) opatření, která mají zabránit zavlékání a rozšiřování významných škodlivých organismů a rostlin (rostlinných produktů) do nových zemí. Mezinárodní vztahy se ve fyto-sanitární oblasti řídí ustanoveními některých mezinárodních úmluv, z nichž nejvýznamnější je Dohoda o uplatňování sanitárních a fyto-sanitárních opatření (*Agreement on the Application of Sanitary and Phytosanitary Measures*). Fyto-sanitární legislativa EU je ve vztahu ke třetím zemím jednotná. Pro dovoz ze třetích zemí do EU jsou tedy jednotné fyto-sanitární požadavky. Při vývozu do třetích zemí je nutno respektovat fyto-sanitární požadavky dovážejících zemí.

**Vnitrouijní obchod s rostlinami** se řídí vnitřními legislativními pravidly EU pro pohyb rostlin (rostlinných produktů nebo jiných předmětů). Hlavní důraz je kladen na soustavnou rostlinolékařskou kontrolu v místě jejich pěstování (produkce). Nezávadnost sledovaných komodit, které mají být přemísťovány z místa jejich produkce do jiného místa EU, je potvrzována **rostlinolékařským pasem** (*plant passport*).

## FYTO-SANITÁRNÍ POŽADAVKY PŘI DOVOZU ROSTLIN DO ČR A VÝVOZU ROSTLIN Z ČR

Při vývozu z ČR do třetích zemí musí být zásilka rostlin (rostlinných produktů) obvykle před vývozem odborně zkontrolována oprávněným zaměstnancem SRS a na základě této kontroly opatřena **rostlinolékařským osvědčením** (tzv. fyto-certifikátem). Kontrola je zaměřena na splnění fyto-sanitárních dovozních požadavků konkrétní dovozní země, které se mohou lišit. **Dovozní požadavky některých zemí** jsou uveřejněny na webových stránkách SRS. Pokud fyto-sanitární dovozní požadavky nejsou zveřejněny na těchto webových stránkách, musí je vývozce předložit SRS sám. Získá je obvykle prostřednictvím obchodního partnera u národní organizace ochrany rostlin dovozní země. Na jejich základě pak vystaví pracovníci SRS rostlinolékařské osvědčení. Písemnou žádost o vystavení rostlinolékařského osvědčení předkládá vývozce nejméně dva pracovní dny před dnem naložení zásilky. Potřeba vystavení rostlinolékařského osvědčení se řídí fyto-sanitárními požadavky dovozní země pro danou komoditu. Rostlinolékařské osvědčení se většinou vyžaduje při vývozu rostlin k dalšímu pěstování (rostliny s kořeny, školkařské výpěstky, hrnkové pokojové květiny, ale i cibule, hlízy a osivo) a nezpracovaných nebo jednoduše zpracovaných

rostlinných produktů (např. mletím nebo sušením). Rostlinolékařské osvědčení vystaví **místně příslušné obvodní/oblastní oddělení SRS** (aktuální seznam lze nalézt na webových stránkách SRS).

Pro vývoz uměle vypěstovaných rostlin z přílohy B k nařízení (ES) č. 338/97 a uměle vypěstovaných hybridů rostlin z přílohy A je možné za jistých okolností používat **rostlinolékařská osvědčení** vydávaná SRS také jako **doklad CITES** o tom, že rostliny byly vypěstovány v ČR nebo jiném státě EU. V tom případě pak již není nutné vývozní povolení CITES od MŽP.

Při dovozu do ČR musí být rostliny opatřeny **rostlinolékařským osvědčením** vystaveným obvykle rostlinolékařskou službou země původu zásilky a musí splňovat zvláštní požadavky podle přílohy č. 4 části A oddílu II vyhlášky č. 215/2008 Sb. Tyto zvláštní požadavky se liší podle druhu/rodu rostliny. Splnění konkrétních zvláštních požadavků je nutné v případech, kdy je možný výběr z několika alternativ, potvrdit v rostlinolékařském osvědčení v kolonce dodatkové prohlášení. Dovážené zásilky musí být **při vstupu na území EU předloženy fytozdravotní inspekci k dovozní kontrole**.

## AKTUÁLNÍ INFORMACE:

[www.srs.cz](http://www.srs.cz) Fytozdravotní informace > Vývoz do třetích zemí > Dovození požadavky třetích zemí

[www.srs.cz](http://www.srs.cz) O nás > Adresář (seznam místně příslušných oddělení SRS)

Státní rostlinolékařská správa, Ztracená 1099/10, 161 00 Praha 6,

e-mail: [secretariat@srs.cz](mailto:secretariat@srs.cz) (informace)

Fytozdravotní inspekce letiště Praha Ruzyně,

e-mail: [fi.praharuzyne@srs.cz](mailto:fi.praharuzyne@srs.cz)

## POVINNOST OZNAČIT NĚKTERÉ ŽIVÉ EXEMPLÁŘE ŽIVOČICHŮ CITES

Předpisy EU a zákon č. 100/2004 Sb. nařizují v určitých případech **individuálně označit exemplář** pro jeho snadnou identifikaci. Týká se to také některých exemplářů živočichů narozených a odchovaných v zajetí, kůží krokodýlů, slonoviny a baleňů kaviáru jeseterovitých. Podrobnosti jsou uvedeny v kapitole XVI nařízení (ES) č. 865/2006. Zákon č. 100/2004 Sb. upřesňuje, že označit exemplář je povinen vlastník nebo dlouhodobý držitel na své náklady, a zároveň rozšiřuje značení i na exempláře živých zvířat povinně registrovaných v ČR. Zákon č. 100/2004 Sb. ve znění novely č. 346/2009 Sb. stanovil, že **výrobci a distributoři kroužků na ptáky** a jiných značek pro označení exemplářů CITES, s výjimkou mikročipů, musí mít **licenci MŽP**. Individuální a nezaměnitelné značení anebo jednoznačná identifikace exempláře (např. fotografií) jsou důležité zejména pro kontrolní orgány při jejich rozhodování, zda předložený doklad CITES byl skutečně vydán na kontrolovaný exemplář. Poněvadž povinnost prokázat legální původ exempláře leží na jeho držiteli, je v jeho zájmu, aby měl svůj exemplář náležitě označen a číslo značky anebo jednoznačný individuální popis byly uvedeny na příslušném dokladu CITES.

## POVINNÁ REGISTRACE NĚKTERÝCH EXEMPLÁŘŮ CITES NA ÚZEMÍ ČR

Registrace byla v ČR zavedena již v roce 1997 na základě tehdy platného zákona č. 16/1997 Sb. podle zkušeností některých „starých“ členských států EU, zejména Německa. Povinná registrace některých exemplářů je zvláštním opatřením ČR na základě zákona č. 100/2004 Sb. a je zaměřena především na exempláře exotických druhů z přílohy A, zejména na živé savce, ptáky a plazy. V praxi to znamená, že takové exempláře musí zaregistrovat každý vlastník nebo dlouhodobý držitel bez ohledu na to, zda má nebo nemá potvrzení ES pro komerční použití. **Registraci provádějí krajské úřady**. Naposledy byl druhový rozsah povinné registrace upraven novelou č. 346/2009 Sb. zákona č. 100/2004 Sb., kdy byla výrazně omezena registrace druhů z přílohy B k naří-



Pro odchovy orlů je často vyžadováno stanovení paternity pomocí analýzy DNA.

zení (ES) č. 338/97. Podle této novely se budou nadále registrovat exempláře z přílohy A, ale nebude se již registrovat větší na druhů z přílohy B. Seznam jiných druhů než druhů přímo ohrožených vyhynutím, na jejichž exempláře se vztahuje povinnost registrace, je uveden v příloze č. 2 novelizovaného zákona č. 100/2004 Sb. Povinnost registrace se podle tohoto seznamu vztahuje také na tyto druhy z přílohy B: čeled' slonovitých, kočkovitých (s výjimkou domestikované „kočky domácí“), primátů a nosorožcovitých a dva druhy ptáků, tj. orel okrový (*Aquila rapax*) a orel stepní (*Aquila nipalensis*).

Účelem povinné registrace je zlepšit možnosti kontroly státních orgánů nad dodržováním nařízení (ES) č. 338/97 v ČR. Bez registrace by například unikaly z kontrol dary exemplářů z přílohy A, kdy formálně není třeba potvrzení ES pro komerční použití. Tím se daří odhalit pokusy o obcházení zákazu komerčního využívání těchto druhů různými fingovanými dary exemplářů. Registrační list exempláře platí pouze na území ČR, nenahrazuje potvrzení ES pro komerční použití ani jiné doklady CITES a nelze ho použít jako potvrzení o původu exempláře. Pokud jsou však současně splněny podmínky podle nařízení (ES) č. 338/97, může registrační úřad vydat při registraci i potvrzení ES pro komerční použití (viz výše u zákazu komerčního využívání). Na rozdíl od oficiálních dokladů CITES podle nařízení (ES) č. 338/97 není registrační list vydaný v ČR úředním dokladem o původu exempláře a není vydáván ve správním řízení. Registrační list je pouze potvrzením o splnění oznamovací povinnosti majitele nebo držitele exempláře, který také odpovídá za pravdivost uvedených údajů o původu exempláře.

## OCHRANA DRUHŮ VOLNĚ ŽIJÍCÍCH ŽIVOČICHŮ A PLANĚ ROSTOUCÍCH ROSTLIN VYSKYTUJÍCÍCH SE PŘIROZENĚ V PŘÍRODĚ ČR

Spolu s povinnou registrací některých exotických exemplářů CITES platí v ČR také zákazy a další omezení **pro druhy volně žijících živočichů a planě rostoucích rostlin, které se vyskytují přirozeně v přírodě ČR**, zejména **zvláště chráněné druhy** podle zákona č. 114/1992 Sb., o ochraně přírody a krajiny, v platném znění. Seznam zvláště chráněných druhů je uveden v příloze č. 3 vyhlášky č. 395/1992 Sb. Některé z nich jsou také uvedeny v příloze A k nařízení (ES) č. 338/97. Jedná se zejména o některé druhy dravců, sov, kachen, volavek, jeřábů, vlka obecného, rýsa ostrovida a vydru říční. Proto pro jejich exempláře platí současně zákaz komerčního využívání podle tohoto nařízení.

V případě exemplářů druhů z přílohy A k nařízení (ES) č. 338/97, které jsou současně zvláště chráněnými druhy fauny ČR, nelze vydat žádný doklad CITES, aniž by nebyly splněny všechny podmínky podle právního předpisu na ochranu přírody ČR.

V souladu se směrnicí 79/409/EHS o ochraně volně žijících ptáků jsou v ČR podle zákona č. 114/1992 Sb. přísně chráněni všichni volně žijící evropští ptáci. Zakázán je prodej, přeprava za účelem prodeje, držení a chov za účelem prodeje a nabízení za účelem prodeje živých nebo mrtvých evropských ptáků včetně jakýchkoliv snadno rozpoznatelných částí ptáků nebo výrobků z ptáků. S výjimkou některých druhů, které jsou v příloze A k nařízení (ES) č. 338/97, však většina druhů evropských volně žijících ptáků není na seznamech k nařízení (ES) č. 338/97, nejsou tedy exempláři CITES.

## LEGÁLNÍ A NELEGÁLNÍ OBCHOD S EXEMPLÁŘI CITES



Želva hvězdnatá (*Geochelone elegans*) je jednou z nejkrásnějších suchozemských želv, její krunýř má světlé proužky na každé destičce krunýře. Žije v savanách v Indii a na Srí Lance. (CITES II/B)

Ochrana ohrožených druhů živočichů a rostlin je oblast, na kterou je nutno nahlížet v celosvětovém měřítku a nelze se omezovat jen na pohled jednotlivých států. Ohrožené druhy je samozřejmě nutné chránit v jejich původním prostředí, tj. zachovat jejich biotopy a poskytnout jim zákonnou a faktickou ochranu, toto je však záležitostí především areálových zemí s výskytem těchto druhů. Úmluva CITES ve své preambuli zdůrazňuje, že „lid a státy jsou a mají být nejlepšími ochránci své vlastní fauny a flóry“. Za účelem mezinárodní spolupráce při ochraně přírody „in-situ“ existuje nyní mnoho dalších mnohostranných, regionálních a dvoustranných dohod mezi státy.

Úmluva CITES je však jediná, která reguluje mezinárodní obchod jakožto významný faktor, který ohrožuje mnoho druhů na přežití. Mezinárodní obchod s exempláři CITES je z velké míry iniciován bohatými zeměmi, ve kterých je poptávka po atraktivních druzích živočichů a rostlin, ať již pro zájmový chov v lidské péči nebo kvůli exotickým suvenýrům a výrobkům. Živočichové a rostliny jsou v zemích, kde se vyskytují, hromadně odchytávány či sbírány a prodávány do zahraničí. Někdy jsou prodáni živí, jindy jsou zpracováni do výrobků anebo se vyvážejí jako cenné suroviny. Mezinárodní obchod se zvířaty a rostlinami se netýká pouze živých exemplářů, zahrnuje i mnoho dalších výrobních odvětví, která používají suroviny ze zvířat či rostlin:

- dřevo (např. tropická dřeva na stavby, podlahy, nábytek, hudební nástroje),
- maso (např. krokodýlí či medvědí steaky, velrybí maso, gorilí maso, maso z divočiny „bush-meat“),
- luxusní potraviny (kaviár, želví polévky, želví vejce, žabí stehýnka),
- kosmetika (např. součásti krémů a voňavek - vorvaňovina, pižmo z jelínků kabarů, želví olej, extrakty z rostlin),
- medicína (např. tradiční čínská medicína, která zpracovává tisíce druhů rostlin a živočichů – medvědí žluč, tygří kosti, nosorožčí rohy, žen-šen aj. léčivé rostliny),
- kůže (např. oděvy, kabelky, boty, pásky k hodinkám; ze savců, ptáků, plazů, žraloků a rejnoků),
- móda (např. kožešiny z kočkovitých šelem, vlna z tibetských antilop, lam),
- luxusní dekorace či tradiční symboly (např. řezby ze slonoviny, japonská razítka hanko, jemenská držadla dýk z nosorožčích rohů, brýle z želvoviny, kostice velryb),
- lovecké trofeje (např. rohy, kůže, lebky, vycpaniny, odpadkové koše vyrobené ze sloních či hroších nohou, židle z kopyt zeber),
- suvenýry (např. lampičky vyrobené z korálů, lastury, zdobené krunýře mořských želv, lahve s hady naloženými v alkoholu, sušené krokodýlí hlavy, obrázky ze sušených motýlů).

## METODY NELEGÁLNÍHO OBCHODU S EXEMPLÁŘI CITES

Značná část mezinárodního obchodu se zvířaty a rostlinami se děje nelegálními cestami. Když daný druh nejde legálně získat nebo jde získat jen v omezeném množství, pak určití lidé zákony a zákazy obcházejí. Existují firmy a překupníci, kteří pro bohatého klienta zajistí cokoli a jakkoli. Můžete dostat třeba gorilu nebo komodského varana, když budete chtít a budete mít peníze. Podle velmi hrubých odhadů dosahuje nelegální obchod s ohroženými druhy a výrobky z nich ročního obrátu cca 10 miliard USD a největšími odběrateli jsou státy Evropské unie a USA, i když v poslední době je dohání Čína.

Nelegální obchod se zvířaty a rostlinami je celosvětový a dobře organizovaný. Dá se hovořit o složité síti dodavatelů, odběratelů, zprostředkovatelů a kurýrů, která zahrnuje mnoho navzájem propojených osob a používá různé metody, jež se stále zdokonalují a vylepšují. Na začátku obchodu jsou domorodí chytáči v nějaké exotické zemi, kteří loví zvířata či sbírají rostliny v přírodě a pak prodají své úlovky místnímu překupníkovi. Překupníka kontaktují odběratelé ze zahraničí, jež si objednájí zboží. K přepravě se pak často využijí najatí kurýři, aby se snížilo riziko pro zainteresované obchodní partnery. Odběratel v Evropě či Americe je většinou velkoobchodník, který má své distributory nebo dodává do maloobchodu, příp. rovnou finálním příjemcům.

V průběhu transakce dojde k mnohonásobnému finančnímu zhodnocení uloveného jedince. Například za chyceného papouška žaka šedého (*Psittacus erithacus*) dostane v Africe chytač 3 dolary, překupník papouška prodá do Evropy za 30 dolarů, obchodník v Evropě ho dodá do zoo-shopu za 300 dolarů a zoo-shop stanoví cenu pro finální zájemce na 500 či víc dolarů. Přestože cestou mnoho ptáků uhynie (např. u některých ptáků se mortalita odhaduje na 70 % - od odchytu až k poslednímu kupci), stále se takový obchod vyplácí, pokud se obchoduje ve velkém. Čili nachytá-li se tisíc ptáků, i když jich většina



Ptáci narození a odchovaní v zajetí se označují celistvými nedělenými kroužky. Na kroužku je vyražen identifikační kód sestávající z CZ a šesti čísel, který přiděluje MŽP.



Úmluva CITES se nevztahuje pouze na živé jedince, ale i na neživé exempláře nebo výrobky z nich.

v přírodě jen pár stovek exemplářů, které jsou přísně chráněny a je zakázán jejich lov), jehož cena může být až 45 000 dolarů za kus, pak se on, dodavatel i všichni zainteresovaní pašeráci budou velmi starat, aby papoušek cestou do cílového chovu neuhynul. Je zdokumentován i případ, kdy si chovatel z Evropy přivezl až na ostrov vlastní inkubátor na vejce.

Co se týče metod pašování, používá se ledacos, např. pašování živých zvířat na těle pod oblečením – pašeráci či kurýři využívají různých skrytých kapes, často speciálně zhotovených. Vyrábějí si i zvláštní vesty či pásy kolem pasu, uvazují si sáčky kolem nohou apod. Někdy pašeráci při používání této metody riskují i vlastní tělesnou úhonu – je zdokumentován případ, kdy měl pašerák kolem nohou pod kalhotami uvázány plátěné pytlíky se 4 kobrami královskými, jiný takto přepravoval malé krokodýly. Tento způsob je používán také k pašování nasezených papouščích vajec, která se pak dolíhnou v chovu u cílového chovatele a mláďata jsou vydávána za jeho legální odchov v zajetí. Živočichové i rostliny bývají také pašování v cestovních zavazadlech. Při tomto způsobu je třeba zvířatům zabránit v pohybu a ve vydávání hluku – papoušci se dávají do upravených PET lahví s ustríženým dnem, aby mohli dýchat; malí ptáci do roliček od toaletního papíru, želvy se obalují izolepou, opice se narkotizují, plazi jsou většinou převáženi v plátěných pytlících nebo v ponožkách, žáby v krabičkách od filmů atd. Někdy jsou do zavazadla udělány dýchací otvory, jindy nikoli a pak tomu odpovídá úmrtnost během cesty. Jsou-li exempláře pašovány autem, bývají v autě zbudovány velmi důmyslné úkryty a schránky, např. uvnitř nádrže na benzín (takto bylo pašováno cca 200 želv), pod polstrováním dveří, v sedadlech apod. Ve vlacích jsou využívány manipulační prostory, podvozek (takto byl pašován do ČR kaviár z Ruska – desítky kilogramů). V kamiónech se zásilky schovávají do nákladu nebo i do prostoru za kabinou, dělají se falešné přepážky v nákladovém prostoru. Možností úkrytů je spousta a vynalézavost pašeráků nezná mezí. Pašují se i výrobky, neživé exempláře a rostliny – slonovina se obarvuje nahnědo, aby vypadala jako dřevo, kořeny žen-šenu jsou vydávány za mrkev, roh nosorožce se ukryje do plastové sošky, semena kaktusů se míchají do mleté kávy atd.

K nelegálnímu obchodu je využívána i nákladní přeprava (např. letecká – cargo) a pošta. Při pašování v nákladních zásilkách se používají dvojité dna beden, přepravky, do nichž není vidět a nejdou otevřít, přimíchání jiných druhů do legální zásilky ap. Využívají se však i sofistikovanější metody – padělané či upravované dokumenty, nápisy „POZOR, jedovatí hadi“, které mají odradit kontrolu, korupce apod. Často se také zásilky přepravují komplikovaně přes mnoho zemí, aby se cestou „vyčistily“ doklady. Pošta je oblíbená pro pašeráky rostlin a neživých výrobků, ale byly zaznamenány i případy želv a ještěřů v poštovním balíku nebo gekoni ukrytí uvnitř zasílané videokazety. Stále více je k nelegálnímu obchodování využíván i Internet – rychlé a anonymní prostředí pro nabídku, poptávky a organizaci obchodu.

## MALÍ A VELCÍ PAŠERÁCI

Kdo se takových činů dopouští? Pomiňme to, že i ten, kdo si pašované zboží nakonec koupí, má svůj podíl viny, ale zaměřme se na organizátory a ty, kdo živočichy a rostliny pašují. Je zajímavé, že podle statistik Interpolu jsou to z 90 % muži; ženy se tomuto způsobu kriminality příliš nevěnují. Pachatele si můžeme rozdělit přibližně na tři typy:

- turisté,
- chovatelé a sběratelé,

uhyne, stejně všichni vydělají. Toto je model tzv. **kvantitativního obchodu** zaměřený na co nejvíce relativně levných exemplářů.

Jiným modelem je **kvalitativní obchod** - obchod s extrémně vzácnými druhy, tj. u kterých v přírodě zbývá už jen velmi málo jedinců a kteří mají vysokou cenu. Tam si nikdo nemůže dovolit velkou úmrtnost, takže s takovými druhy se obchoduje pouze na speciální objednávku a přepravuje se jen velmi málo kusů. Například pokud má chovatel zájem o amazóna ohnivého (*Amazona guildinii*) z ostrova Saint Vincent v Karibiku (tento druh nežije nikde jinde na světě a na ostrově Saint Vincent už zbývá

#### • organizovaní pašeráci a černí obchodníci.

Turista je nejméně nebezpečná kategorie, porušuje zákon většinou z neznalosti a poprvé. V naprosté většině případů si veze nějaký suvenýr z dovolené (korál, lasturu, krunýř želvy, sošku ze slonoviny apod.) či zubožené zvíře, které viděl na trhu a chtěl je zachránit. Nepříjemnosti na letišti, pokuta a zabavení zboží jsou pro něj dostatečným trestem a ponaučením, vícekrát už svůj čin opakovat nebude. Na turisty také působí prevence a výchova předem, jsou-li informováni a poučeni, většinou neriskují. Turistické dovozy lze považovat za málo závažná porušení zákona a nelze je brát jako klasické pašování. Na druhou stranu je však nelze ani bagatelizovat, protože je jich mnoho, čímž se ve finálním objemu stávají závažnějšími. Turistů cestují po světě milióny a kdyby každý vezl z dovolené jeden korál, světové korálové útesy rychle zmizí. Kvůli poptávce turistů se také dodávají zubožená zvířata na domorodé trhy. Je třeba si uvědomit, že nákupem zvíře většinou nezachráníme – uhyne nejspíš již po cestě z dovolené či následně potom a domorodý prodáváč, který vidí, že o toto zboží je mezi turisty zájem, jde a naloví další, čímž se kruh uzavírá.

Druhou a nebezpečnější kategorií jsou chovatelé a sběratelé. Mají svého koníčka či vášeň, a přestože většina z nich zákony neporušuje, jsou i tací, kteří jsou ochotni pro svého koníčka udělat cokoli a zvíře či rostlinu do sbírky získat jakkoli. Tito lidé dobře znají pravidla a ví, že nelegálním dovozem porušují zákon, ale necítí vinu, protože považují svou vášeň za svatou a nedotknutelnou. Omlouvají své činy zachraňováním ohrožených druhů, které již údajně nemají v přírodě místo k žití, nutností odchovu v zajetí či pěstování, aby byla saturována poptávka lidí po dalších zvířatech a rostlinách, nebo vědeckým výzkumem a popisováním nových druhů apod. Neobchodují většinou ve velkém, dovážejí pro sebe a svou sbírku, maximálně ještě pro známé, či aby se jim zaplatila cesta do exotické země. Pachatele z této kategorie většinou nelze vychovat, účinky trestu na ně fungují jen dočasně, po určité době vášeň a touha rozšířit sbírku znovu převládne.

Nejnebezpečnější jsou však klasičtí pašeráci, překupníci, překupnické firmy a jejich kurýři. To jsou lidé, kteří porušují zákon pro peníze. Případy chycení těchto lidí bývají ty nejzávažnější, ovšem také nejobtížněji odhalitelné, protože tyto lidé se nelegálnímu obchodu věnují profesionálně. Tato kategorie pachatelů nemá žádné skrupule – úmrtnost zvířat je nechává chladnými na rozdíl od kategorie chovatelů či sběratelů, naopak často s úmrtností i předem kalkulují ve svých nákladech. Obchodují ve velkém, stále a různými metodami. Tyto pachatele nelze převychovat a je doloženo, že i po trestu (ať již pokutě či vězení) své činy v naprosté většině opakují a k nelegálnímu obchodu se vracejí, možná jen s vyšší mírou opatrnosti. Specifickými účastníky nelegálního obchodu jsou kurýři – mohou to být profesionální kurýři, kteří se touto činností živí, ale i jednorázově najatí studenti či naprosto neznalé osoby, kterým je pouze zaplácena cesta do exotické země s tím, že při návratu přivezou jeden kufr navíc. Zde se metody téměř kryjí např. s obchodem s drogami.

## ČESKÁ REPUBLIKA A NELEGÁLNÍ OBCHOD S EXEMPLÁŘI CITES

Přestože se může zdát, že pro Českou republiku je problematika CITES minoritní a je celkem nepodstatná, zabýváme-li se u nás kontrolou obchodu s exotickými druhy či nikoli, je evidentní, že i občané ČR se podílejí na nelegálním obchodu s ohro-

ženými druhy, a to nemalou měrou. Podle statistiky kontrolních orgánů EU je letiště Praha Ruzyně po Amsterodamu (Schiphol) druhé letiště v Evropě s nejčastějšími záchyty nelegálně dovážených živočichů, rostlin či výrobků z nich a již léta má Česká republika i pověst významné tranzitní země pro pašování exemplářů CITES.

Co se nejvíc pašuje? Na to má vliv mnoho věcí – sezóna, současné trendy, zájem mezi lidmi atd. Dá se však říci, že nejpobulárnější jsou již mnoho let suchozemské želvy a papoušci. V Evropě je zájem i o vzácnější plazy (např. z Madagaskaru nebo Austrálie), zpěvné a dravé ptáky, kaviár, tradiční čínskou medicínu a živé rostliny (kaktusy, sukulenty). Co se týče obecných



Tradiční čínská medicína (TCM) často obsahuje i druhy zařazené v přílohách CITES. Stoupající obliba TCM i mimo oblasti jejího tradičního využívání a její masová výroba přivedla některé druhy až na pokraj vyhubení.

trendů je možné konstatovat, že v ČR je obchod s ohroženými druhy od 90. let stabilní či spíše vzrůstající, došlo ale k posunu od nezkušených lidí a méně závažných porušení zákona směrem k organizovanějším skupinám, někdy i s mezinárodní působností. V současnosti rychle narůstá také problém s anonymním obchodem přes Internet.

Se vstupem ČR do EU se usnadnil nelegální obchod s ostatními členskými státy, neboť se systematicky kontroluje již jen vývoz a dovoz přes vnější hranice EU. S větším objemem cestování se zvyšuje i počet záchytů turistických suvenýrů – lahví alkoholu s naloženými hady, korálů, lastur, krunýřů želv, vycpanin a výrobků z kůží. Závažný je také problém s čižbou – hromadnými nelegálními odchvy ptáků pro kulinářské účely a jejich vývozem do států západní Evropy, zejména Itálie.

Pohyb lidí a zboží přes hranice států je obrovský a neustále vzrůstá a není v silách žádného státu zkontrolovat vše, co přichází na jeho území či co jej opouští. Pro ilustraci: ročně je na světových mezinárodních letištích odbaveno celkem 4,5 miliardy cestujících a odpovídající počet jejich zavazadel. Česká republika nemá po vstupu do Evropské unie pozemní hranici, kde by byla prováděna pravidelná kontrola dováženého či vyváženého zboží. **Hlavními vstupními místy z mimounijních zemí** jsou nyní mezinárodní letiště **Praha Ruzyně, Ostrava, Brno, Pardubice a Karlovy Vary**. Dalším vstupním bodem pak může být **mezinárodní (vyclívací) pošta v Praze**. V roce 2005 bylo na českých letištích odbaveno 11,4 miliónu cestujících a 56 000 tun zboží, v roce 2006 již 12,4. miliónu cestujících a 79 500 tun zboží. Letiště v Ruzyni plánuje výstavbu nové přistávací dráhy a v důsledku toho chce zvýšit do roku 2010 počet cestujících na dvojnásobek – 20 miliónů cestujících.

Ze všech těchto skutečností vyplývá, že kontrola je mimořádně obtížná a náročná. Smluvní státy CITES jsou povinny zajišťovat naplňování smyslu úmluvy na svém území a provádět efektivní kontrolu jejího dodržování. Pouhá namátková rutinní kontrola dnes již nestačí, je třeba sledovat trendy, tipovat kontroly, používat moderní techniku, mít vyškolený personál, odborné znalosti a vybavení atd. Jen tak se dá s nelegálním obchodem bojovat a mít výsledky.

## KONTROLA DODRŽOVÁNÍ CITES V ČESKÉ REPUBLICE

V České republice je podle zákona č. 100/2004 Sb. speciálním kontrolním orgánem pro CITES **Česká inspekce životního prostředí (ČIŽP)**, která je členěna na **ředitelství v Praze a deset oblastních inspektorátů** (Praha, Brno, Plzeň, České Budějovice, Ústí n. L., Liberec, Hradec Králové, Havlíčkův Brod, Olomouc a Ostrava). S ohledem na odbornou náročnost kontrol a nutnost specializace byla v roce 2003 problematika CITES vyčleněna do samostatného útvaru na ředitelství ČIŽP, který se věnuje pouze problematice ochrany ohrožených druhů živočichů a rostlin. Tento útvar má v současné době sedm inspektorů, kteří zajišťují provoz detašovaného pracoviště na letišti Praha Ruzyně, provádějí kontroly na vyclívací poště v Praze, věnují se mezinárodní spolupráci a také poskytují odborný a metodický servis ostatním inspektorům.

Inspekce provádí ročně celkem cca 700 – 900 kontrol v oblasti CITES. Kontrolní činnost je zaměřena na mezinárodní transakce (dovozy a vývozy) i na vnitrostátní aktivity (prodej, chov, odchyt, sběr z přírody atd.). Dovoz a vývoz živočichů, rostlin a výrobků z nich je kontrolován ve spolupráci s Celní správou ČR na letištích, na celních úřadech uvnitř ČR, mezinárodní (vyclívací) poště apod.



*Kaktusy (Cactaceae spp.) jsou ohroženy devastací přírodních lokalit, ale zejména u vzácnějších druhů i pašováním. Kaktusářství má v České republice dlouholetou tradici. Většina z nich je řazena do přílohy CITES II, některé do přílohy I.*

**Celní orgány** jsou podle nařízení (ES) č. 338/97 a zákona č. 100/2004 Sb. také, vedle inspekce, oprávněny provádět kontrolu exemplářů při celním dohledu v okamžiku dovozu, vývozu, zpětného vývozu a tranzitu. Ve spolupráci s orgánem veterinární správy nebo orgánem rostlinolékařské péče celní orgány také kontrolují, zda exemplář odpovídá údajům uvedeným na dokladech CITES a stanoveným veterinárním a rostlinolékařským podmínkám. Celní orgány jsou oprávněny zadržet exempláře, pokud zjistí porušení nařízení (ES) č. 338/97 nebo zákona č. 100/2004 Sb. anebo v případě pochybností. Po zadržení exempláře celní orgány neprodleně informují inspekci. Před vstupem ČR do EU byly

kontroly prováděny i na pozemních hraničních přechodech. Ty však byly zrušeny kvůli pravidlům společného trhu EU, proto je nyní hlavní objem kontrolní činnosti soustředěn zejména na letiště Praha Ruzyně, kde je **detašované pracoviště ČIŽP – oddělení kontroly CITES**. Dovozy a vývozy probíhají v jakoukoli denní či noční dobu, proto inspektoři drží pohotovost na telefonu (ročně cca 100 konzultací a 20 mimořádných výjezdů).

Kontrola ve vnitrozemí je prováděna v chovatelských a pěstebních zařízeních, v prodejnách a skladech, na burzách, výstavách a jinde v terénu. Inspekce spolupracuje s krajskými úřady, v jejichž kompetenci je registrace exemplářů CITES a vydávání výjimek ze zákazu obchodování. K obtížným kontrolám mohou být přizvány celní orgány (skupiny mobilního dohledu nebo útvary pátrání, které mají v rámci trestního řízení některé pravomoci, jako policie) nebo policisté. Naopak inspektoři se účastní jako odborní konzultanti akcí vedených celními orgány či policií při jejich vyšetřování nezákonností proti chráněným druhům. Pro účely trestních řízení specializovaní inspektoři zpracovávají analýzy zajištěné dokumentace, posuzují zabavené exempláře apod.

Inspekce může při kontrole „podezřelé“ exempláře živočichů či rostliny zadržet. Pokud zjistí porušení zákona exempláře zabaví a uloží pokutu (dle zákona č. 100/2004 Sb. ve znění novely č. 346/2009 Sb. až do výše 1 500 000,- Kč). Při své práci mohou inspektoři vstupovat do objektů a chovatelských či pěstebních zařízení a na pozemky, kontrolovat identifikační označení exemplářů, odebírat vzorky (např. pro zjišťování paternity analýzou DNA), zajišťovat doklady atd.

Inspekce má ve své práci každoročně stanoveny speciální prioritní úkoly, v rámci kterých se celorepublikově systematictěji věnuje určitým vytipovaným problémům. V posledních letech byla např. provedena kontrola všech orlů skalních chovaných na území ČR spojená s odběry vzorků pro DNA analýzy, detailnější pozornost byla věnována značení ptáků pomocí kroužků, byly kontrolovány sokolnické exhibice, celorepublikově byl mapován a kontrolován chov ocelotů, systematicky byly sledovány burzy exotických ptáků, byl průběžně monitorován český internetový obchod s ohroženými druhy atd.

Z přehledu činnosti inspekce za roky 1998 – 2008 vyplývá, že v oblasti ochrany ohrožených druhů se zvýšil počet kontrol i počet řízení, přestože počet inspektorů je stabilní či spíše klesající. Mírný nárůst v roce 2003 byl způsoben zahájením činnosti specializovaného útvaru, pokles v roce 2004 pak vstupem do EU, kdy odpadly kontroly z pozemních hranic a dovozů a vývozu mezi státy EU. Od r. 2004 činnost inspekce v této oblasti opět narůstala. Od roku 2006 je zaznamenán mírný pokles počtu kontrol a řízení, který je způsoben zaměřením spíše na závažnější a složitější případy a asistencí při trestních řízeních. Celkem se v České republice ochraně ohrožených druhů věnuje cca 15 inspektorů, což na účinný boj s nelegálním obchodem zdaleka nestačí. Proto je nutné do této problematiky stále více zapojovat i další represivní složky, tj. **Celní správu ČR a Policii ČR**, které disponují mnohem větším počtem zaměstnanců i účinnějšími pravomocemi. Tyto orgány činné v trestním řízení mají možnost vyšetřovat neoprávněné nakládání s ohroženými druhy živočichů a rostlin podle trestního zákona, za což hrozí odnětí svobody až na 8 let, peněžité trest či zákaz činnosti. Nelegální obchod s ohroženými druhy je však bohužel stále považován za minoritní a nedůležitou problematiku vedle jiných druhů kriminality a policii i celníkům také mnohdy chybí odborné zázemí a vybavení. Přesto jsou však snahy tento přístup změnit, sdílet znalosti a kompetence a společně efektivněji s tímto typem kriminality bojovat.

Inspekce školí své vlastní inspektory, vybrané celníky i policisty, pořádá speciální školení pro personál na letištích, připravuje společné akce a semináře, spolupracuje se na vyšetřování případů atd. Nutná je i zahraniční spolupráce, protože nelegální obchod s ohroženými živočichy a rostlinami má mezinárodní charakter a rychlá výměna informací a mezinárodní pomoc přináší podstatně lepší výsledky než izolované národní akce. Česká republika má svého zástupce ve **speciální skupině Interpolu pro vyšetřování kriminality týkající se ohrožených druhů** (*Interpol Wildlife Working Group*), účastní se i jednání obdobné **Skupiny pro prosazování CITES při Evropské Komisi** (*EU CITES Enforcement Group*), aktivně se účastní práce na **Celoevropském systému výměny informací o nelegálním obchodu s ohroženými druhy** (*EU-TWIX*), o úspěšných zásazích vydává informační materiály „*CITES news*“ atd. Dlouhodobě je rozvinuta spolupráce s Novým Zélandem, kde pracuje mezirezortní vyšetřovací skupina spojující kompetence celní správy, ochrany přírody a veterinářů. Tento model mezirezortní skupiny sdílející znalosti a kompetence různých státních orgánů se ve světě velice osvědčuje jako nejefektivnější způsob boje proti nelegálnímu obchodu. ČIŽP se rovněž snaží zavést podobný přístup a v nedávné době byla proto mezi inspekcí a Celní správou ČR uzavřena dohoda o zřízení „Stálé zvláštní pracovní skupiny“. Vytvoření této skupiny odrazilo zkušenosti z posledních let, podle kterých je nutné se zaměřit především na složitější a závažnější případy, spíše na struktury než na jednotlivce, je třeba navázat na vyšetřování mezinárodního charakteru atd., což vyžaduje speciální znalosti a zároveň i kompetence k vyšetřování.

## ZÁCHRANNÁ CENTRA A DALŠÍ NAKLÁDÁNÍ SE ZABAVENÝMI EXEMPLÁŘI CITES

**Záchranným centrem** se podle úmluvy rozumí instituce určená výkonným orgánem k tomu, aby pečovala o živé exempláře, které byly zadrženy při vyšetřování nezákonností anebo zabaveny státem.

**Záchranné centrum v ČR** je podle zákona č. 100/2004 Sb. trvalé zařízení, v němž jsou chovány nebo pěstovány zadržené nebo zabavené živé exempláře živočichů a rostlin.

**Provozovatel záchranného centra má povinnost:**

- Pečovat o zadržené exempláře během správního řízení o zabavení. Správní řízení o zabavení vede ČIŽP. Z právního hlediska



jsou zadržené exempláře stále majetkem původního majitele nebo držitele, ale stát má povinnost se o ně starat.

- Pečovat o pravomocně zabavené exempláře. Na základě pravomocného rozhodnutí o zabavení, které vydala ČIŽP, se exempláře staly majetkem státu. MŽP přísluší právo hospodaření s nimi až do doby jejich převodu do vlastnictví jiné organizační složky státu nebo jiné právnické či fyzické osoby.
- Chovat svěřené exemplářů v podmínkách, které odpovídají jejich biologickým nárokům a požadavkům na jejich zdraví a pohodu, a to ve smyslu veterinárních předpisů a zásad chovu živočichů.
- Předcházet a účinně zabránit šíření parazitů a původců nemocí pomocí vhodných technických a protinákazových opatření (karanténování exemplářů). Předcházet únikům a ztrátám svěřených exemplářů.
- Vést písemnou evidenci svěřených exemplářů, která obsahuje zejména údaje o zdravotním stavu exemplářů, o provedených veterinárních vyšetřeních a ošetřeních. Evidenci na vyžádání předkládat MŽP, ČIŽP, SVS ČR, SRS nebo celním orgánům.

Záchranné centrum může být provozováno pouze na základě **povolení** nebo **pověření MŽP**, které je současně povinno vést **evidenci záchranných center**. Záchranná centra určená k péči o živé exempláře živočichů jsou provozována některými zoologickými zahradami (Zoo Praha, Zoo Brno, Zoo a BZ Plzeň, Zoo Jihlava, Zoo Ohrada Hluboká nad Vltavou) a nevládní organizací ČSOP Nový Jičín (Bartošovice). Záchranná centra pro živé exempláře rostlin jsou provozována botanickými zahradami (BZ hl. m. Prahy, BZ Univerzity Karlovy Praha, BZ Liberec a BZ Mendelovy univerzity Brno).

Náklady na péči o zadržené a zabavené exempláře, včetně s tím spojených provozních nákladů, hradí provozovatelům záchranných center MŽP ze svého rozpočtu na základě smluv, které jsou uzavírány vždy na jeden kalendářní rok. ČIŽP ukládá rozhodnutím úhradu nákladů spojených s péčí o zadržené exempláře osobě, které byly exempláře pravomocně zabaveny, a to za období ode dne zadržení do dne nabytí právní moci rozhodnutí o zabavení. Vymozžené peněžní prostředky jsou příjmem Státního fondu životního prostředí (SFŽP).

MŽP je podle **zákona č. 219/2000 Sb., o majetku ČR**, příslušné hospodařit s jedinci (exempláři) rostlin a živočichů odebranými podle zvláštních právních předpisů (zákona č. 100/2004 Sb., a zákona č. 114/1992 Sb.). K realizaci této povinnosti byl vydán interní předpis MŽP, podle kterého musí být exempláře zabezpečeny, vedena operativní evidence, inventarizace a exempláře oceněny (komisí, soudním znalcem).

U pravomocně zabavených exemplářů do tří měsíců od právní moci rozhodnutí o zabavení MŽP určí, jak s nimi bude dále naloženo s přihlédnutím ke stupni jejich ochrany.

U **exemplářů druhů z přílohy A** (druhy z přílohy I úmluvy, jiné druhy než CITES I, je-li to nezbytné z hlediska jejich ochrany) se obvykle postupuje následovně. Pro **živé exempláře** je doporučováno ponechání v záchranném centru nebo smluvní bezúplatný převod na odborně způsobilou právnickou osobu, která má o exemplář zájem (vědecko-výzkumná instituce, zoologická zahrada, botanická zahrada, apod.). Pro **neživé exempláře** jde v první řadě o předání práva hospodaření jiné organizační složce státu (např. AOPK ČR, ČIŽP, celní správa), pokud však o ně tyto složky nemají zájem, jsou v rámci veřejného nabídkového řízení předávány muzeím, školám, vědecko-výzkumným pracovištím apod.

V případě nakládání s **exempláři druhů z přílohy B** (CITES II, nezařazené do přílohy A) přihlédně MŽP ke stanovisku správních orgánů, který vydal rozhodnutí o zabavení, záchranného centra a vlastní odborné praxe. Obdobně jako exempláře A lze také exempláře B převést na právnické osoby uvedené výše, ale také na nevládní organizace a v odůvodněných případech soukromým chovatelům a pěstitelům.

**Majitel státem darovaného exempláře** (přijímající) je povinen dodržovat **podmínky uvedené v darovací smlouvě**. Obdarovaný se zavazuje, že s nabytými exempláři naloží dle předem sjednaných podmínek (další chov, využití ke studijním, srovnávacím a determinačním účelům, zřízení stálé expozice, podpora ekologické výchovy, vzdělávání a osvěty veřejnosti). Jakýkoli další převod živých a neživých exemplářů živočichů a rostlin zařazených do přílohy A může být proveden pouze se souhlasem MŽP, na základě písemné smlouvy, a to bezúplatně (platí zde zákaz obchodního využívání exemplářů druhů přímo ohrožených vyhynutím podle článku 8 nařízení (ES) č. 338/97). Exempláře z přílohy B mohou být převáděny třetí osobě bez souhlasu MŽP, ale také výhradně bezúplatně, tj. v žádném případě nemohou být tyto darované exempláře prodávány (to je stanoveno předpisy o nakládání s majetkem státu).

MŽP vydá pro **živé exempláře živočichů potvrzení o původu**, na základě kterého vystaví registrující úřad **registrační list u exemplářů podléhajících povinné registraci**.

## PREVENCE, OSVĚTA A INFORMACE PRO VEŘEJNOST

Kromě represivních opatření se v boji proti nelegálnímu obchodu s ohroženými druhy se také osvědčuje ještě jeden velice účinný způsob, a to je prevence a osvěta mezi veřejností. Je třeba, aby si co nejvíce lidí uvědomovalo, co obchod se zvířaty a rostlinami obnáší, jaké je jeho pozadí, příčiny a důsledky, a co všechno mohou mít za sebou zvířata, která se v Evropě nabízejí k prodeji na černém trhu. Každý může pomoci tím, že pokud již chce mít doma něco exotického, tak bude opatrný a bude kupovat jen zvířata či rostliny s jasně legálním původem a vybavené všemi potřebnými dokumenty.

Před koupí je dobré získat co nejvíce informací – prostudovat si, co zvíře či rostlina potřebuje k životu, jestli je to chráněný druh a jestli ano, jaké jsou zákonné povinnosti vážící se k chovu či pěstování, co je třeba za doklady atd. Při koupí je nutné se dobře vyptat na původ zvířete – odkud pochází, z jakých rodičů, z jakých chovatelských podmínek, je třeba chtít od prodávajícího všechny doklady (registrační list, výjimku ze zákazu obchodování apod.) a potvrzenou účtenku nebo podobný listin-

ný doklad o koupi, jak to stanoví § 24 zákona č. 100/2004 Sb. (novela č. 346/2009 Sb.). Druhy chráněné úmluvou CITES by při prodeji v ČR měly být označeny cedulkou „CITES – povinné doklady“, takže kupec by měl být dostatečně varován, že chce koupit exemplář, který podléhá určitým omezením. Novela č. 346/2009 Sb. zákona č. 100/2004 Sb. dále stanoví, že provozovatelé prodejen nebo pořadatelé burz, kde se obchoduje s exempláři, jsou povinni zajistit zveřejnění informace, jejímž obsahem jsou povinnosti držitelů a vlastníků exemplářů CITES. Cílem tohoto ustanovení je osvěta a informovanost veřejnosti a zabránění neplnění povinností vlastníků a držitelů exemplářů z neznalosti. Povinnosti vyplývající z tohoto ustanovení mají i provozovatelé prostředků komunikace na dálku (internetové obchody). Povinná informace je v příloze č. 7 k vyhlášce č. 210/2010Sb., aby si ji mohli obchodníci přímo okopírovat a v tištěné formě předávat zájemcům a kupujícím exemplářů. Zvířata patřící k chráněným druhům by měla být označena (kroužek, mikročip) nebo identifikována fotografií, aby bylo patrné, že opravdu patří k dokladu, který je provází. Kupec by si měl tuto značku a její soulad s dokumentem sám ověřit. Není dobré důvěřovat některým prodejčům, kteří tvrdí, že doklady nejsou potřeba, že je to stejně jen zbytečná administrativa, že zvíře označit nejde nebo je mu značka nepříjemná, tak jí sejmul, nebo že všechno odpovídá a je zbytečné to kontrolovat. Podezřelí jsou prodejci, kteří na sebe nechtějí dát kontakt, nechtějí vystavit účet, slibují, že doklady zašlou dodatečně poštou apod. Když už je člověk opravdu rozhodnut pořídit si exemplář chráněného druhu, pak je nejlepší najít renomovaného chovatele a vybrat si zvíře odchované v zajetí či rostlinu vypěstovanou a nekupovat exempláře z dovozu či nachytané z přírody. Kromě rizika, že takové exempláře mohou mít nelegální původ, je totiž u exemplářů z přírody i riziko úhynu v důsledku různých nákaz – zvířata z přírody mají často parazity, jsou nemocná, mají za sebou velký stres z odchyty, nedůvěřují lidem. Není možné pomíjet problematiku úmluvy CITES argumenty typu „chraňme si naše druhy u nás doma a ty exotické ať si chrání u nich...“. Vytváříme poptávku, kvůli níž jsou tyto druhy ohroženy, a bez našeho přispění bude celková ochrana nemožná. Každý z nás může svou zodpovědností a ukázněností přispět k tomu, že se bude dařit ohrožené druhy chránit a přežít v přírodě. Také při nákupu v cizině je třeba být opatrný. Kontroly CITES jsou dnes ve většině států a mnohde bývají tresty pro pašeráky velmi nepříjemné. V řadě rozvojových zemích se veřejně na trzích prodávají exempláře bez ohledu na to, že je to zakázáno. Postižen pak bývá obvykle jen nic netušící turista, když je odhalen na hranicích při celní kontrole. Kolik lidí napadne při nákupu krásného korálového trsu o dovolené na trhu v Thajsku, že kvůli němu byl zničen kus korálového útesu v moři? Že nákupem papouška či želvy bez dokladů i kupující má svůj podíl na ilegálním odchyty z přírody a pašování? Že v mnoha afrických zemích lze snadno koupit řezby ze slonoviny, za jejichž vývoz však může být i vězení? Takovým způsobem se z neznalosti přispívá k tomu, že zvířata a rostliny z přírody mizí. Ošklivé záležitosti typu drastických odchyty z přírody, smrti mnoha zvířat při transportu a pašování v hrozných podmínkách jsou tedy i naší věcí, byť si to mnohdy neuvědomujeme.

Základní rady pro ty, kteří se nechtějí na nelegálním obchodu se zvířaty a rostlinami podílet a nechtějí ho podporovat zní:

- nekupujte si nic, co by mohlo být vyrobeno z ohrožených druhů, aniž máte jistotu, že je to legální a že máte potřebné doklady;
- nevozte si z cest suvenýry pocházející ze zvířat či rostlin;
- když chcete něco chovat či pěstovat, nevybírejte si druhy v přírodě ohrožené;
- kupujte zvířata či rostliny jen z důvěryhodných zdrojů (nejlépe z odchovu v zajetí či výpěstky) a se všemi potřebnými dokumenty;
- máte-li podezření, že někdo obchoduje s ohroženými druhy nelegálně, oznamte to ČIŽP, policii nebo Celní správě ČR.

## POUŽITÁ A DOPORUČENÁ LITERATURA A ODKAZY NA DALŠÍ INFORMACE

1. Vilímková, V. a Stejskal, V.: Zákon o obchodování s ohroženými druhy a předpisy související. Komentář. Linde Praha a.s., 2005, 420 stran.
2. Jak značit exempláře CITES? Metodická pomůcka. Agentura ochrany přírody a krajiny ČR, Praha, 2006, 46 stran. [[www.ochranaprirody.cz/index.php?cmd=page&id=71&news\\_id=313](http://www.ochranaprirody.cz/index.php?cmd=page&id=71&news_id=313)]
3. Wildlife Trade Regulations in the European Union. An Introduction to CITES and its Implementation in the European Union. Úřad pro úřední tisky Evropských společenství, Lucemburk, 2007, 24 stran. [<http://bookshop.europa.eu>]
4. Reference Guide to the European Community Wildlife Trade Regulations. Evropská Komise a TRAFFIC Europe, Brusel, 2007, 129 stran. [[http://ec.europa.eu/environment/cites/legis\\_refguide\\_en.htm](http://ec.europa.eu/environment/cites/legis_refguide_en.htm)]
5. UNEP-WCMC (Editoři.): Checklist of CITES species (CD-ROM). Sekretariát CITES, Ženeva, 2008, UNEP-WCMC, Cambridge, 2008, 684 stran. [<http://www.cites.org/eng/resources/publications.shtml>]
6. Wijnstekers, W.: The Evolution of CITES. A reference to the Convention on International Trade in Endangered Species of Wild Fauna and Flora. 8. vydání. Sekretariát CITES, Ženeva, 2005, e-book. [<http://www.cites.org/eng/resources/publications.shtml>]
7. Reeve, R.: Policing International Trade in Endangered Species. The CITES Treaty and Compliance. The Royal Institute of International Affairs, a Earthscan Publications Ltd, Londýn, 2002, 346 stran.
8. Kecse-Nagy, K., Papp, D., Raymakers, C., Steiner, A. a Theile, S.: Mezinárodní konference o prosazování právních předpisů vztahujících se na regulaci obchodu s ohroženými druhy ve střední a východní Evropě; 3.–4. června 2004, Budapešť, Maďarsko. TRAFFIC Evropa, Brusel, 2004, 94 stran. [[http://www.traffic.org/general-reports/traffic\\_pub\\_trade7.pdf](http://www.traffic.org/general-reports/traffic_pub_trade7.pdf)]
9. Kecse-Nagy, K., Papp, D., Knapp, A., von Meibom, S.: Wildlife trade in Central and Eastern Europe. A review of CITES implementation in 15 countries. TRAFFIC Europe report, Budapešť, 2006, 126 stran. [[http://www.traffic.org/general-reports/traffic\\_pub\\_trade10.pdf](http://www.traffic.org/general-reports/traffic_pub_trade10.pdf)]
10. Engler, M. and Parry-Jones, R.: Opportunity or threat – The role of the European Union in global wildlife trade. TRAFFIC Europe, Brusel, 2007, 52 stran. [[http://www.traffic.org/general-reports/traffic\\_pub\\_trade15.pdf](http://www.traffic.org/general-reports/traffic_pub_trade15.pdf)]
11. Conf. 14.2 - CITES Strategic Vision: 2008 – 2013 (Strategické vize CITES z roku 2007). Sekretariát CITES, Ženeva, 2007, 4 strany. [<http://www.cites.org/eng/res/14/14-02.shtml>]
12. Guidelines for transport and preparation for shipment of live wild animals and plants (Předpisy pro přepravu a přípravu k přepravě živých volně žijících zvířat a rostlin). Sekretariát CITES, Ženeva, 1981, 90 stran. [[www.cites.org/eng/resources/transport/index.shtml](http://www.cites.org/eng/resources/transport/index.shtml)]
13. The IATA Live Animals Regulations (LAR) (Předpisy IATA pro živá zvířata). Pravidelně vydává Mezinárodní asociace leteckých dopravců (IATA), Montreal. [[www.iata.org/ps/publications/](http://www.iata.org/ps/publications/)]
14. A Guide to Interpreting Outputs from the CITES Trade Database (Průvodce k interpretaci výstupů z obchodní databáze CITES). UNEP-WCMC, Cambridge a Sekretariát CITES, Ženeva, 2004, 21 stran. [[www.cites.org/common/resources/TradeDatabaseGuide.pdf](http://www.cites.org/common/resources/TradeDatabaseGuide.pdf)]

## INFORMAČNÍ ZDROJE NA INTERNETU

[www.mzp.cz/cites](http://www.mzp.cz/cites) Ministerstvo životního prostředí

[www.nature.cz](http://www.nature.cz) Agentura ochrany přírody a krajiny ČR

[www.cizp.cz](http://www.cizp.cz) Česká inspekce životního prostředí

[www.svscr.cz](http://www.svscr.cz) Státní veterinární správa ČR

[www.srs.cz](http://www.srs.cz) Státní rostlinolékařská správa ČR

[ec.europa.eu/environment/cites/home\\_en.htm](http://ec.europa.eu/environment/cites/home_en.htm) CITES v EU (Evropská komise, EK)

[www.eu-wildlifetrade.org](http://www.eu-wildlifetrade.org) CITES v EU (TRAFFIC + EK)

[sea.unep-wcmc.org/eu/Taxonomy/index.cfm](http://sea.unep-wcmc.org/eu/Taxonomy/index.cfm) CITES v EU (WCMC)

[eur-lex.europa.eu](http://eur-lex.europa.eu) Úřední věstník EU

[www.cites.org](http://www.cites.org) Sekretariát CITES

[www.cites.org/eng/resources/publications.shtml](http://www.cites.org/eng/resources/publications.shtml) Publikace Sekretariátu CITES

[www.traffic.org](http://www.traffic.org) Organizace TRAFFIC pro monitorování obchodu s faunou a flórou

[www.unep-wcmc.org](http://www.unep-wcmc.org) Světové monitorovací středisko ochrany přírody (UNEP-WCMC)

[www.redlist.org](http://www.redlist.org) Červená kniha ohrožených druhů

[http://www.cws-scf.ec.gc.ca/enforce/species\\_e.cfm](http://www.cws-scf.ec.gc.ca/enforce/species_e.cfm) Určovací příručky CITES (Environment Canada – CITES Identification Guides)

## SEZNAM POUŽITÝCH ZKRATEK

<b>AOPK ČR</b>	Agentura ochrany přírody a krajiny České republiky. Národní vědecký orgán CITES podle § 27 zákona č. 100/2004 Sb.
<b>CITES</b>	Convention on International Trade in Endangered Species of Wild Fauna and Flora – Úmluva o mezinárodním obchodu ohroženými druhy volně žijících živočichů a planě rostoucích rostlin
<b>EAZA</b>	European Association of Zoos and Aquaria – Evropské sdružení zoo a akvárií
<b>ES</b>	Evropské společenství
<b>EU</b>	Evropská unie
<b>EU-TWIX</b>	The European Union Trade in Wildlife Information eXchange – Systém výměny informací o nelegálním obchodu s ohroženými druhy
<b>FAO</b>	Organizace OSN pro výživu a zemědělství
<b>IUCN</b>	The World Conservation Union – Světový svaz ochrany přírody.
<b>Komise</b>	Evropská komise
<b>MŽP</b>	Ministerstvo životního prostředí. Národní výkonný orgán CITES s hlavní odpovědností podle § 25 odst. 2 písm. a) zákona č. 100/2004 Sb.
<b>nařízení (ES) č. 338/97</b>	Nařízení Rady (ES) č. 338/97 ze dne 9. prosince 1996 o ochraně druhů volně žijících živočichů a planě rostoucích rostlin regulováním obchodu s nimi
<b>nařízení (ES) č. 865/2006</b>	Nařízení Komise (ES) č. 865/2006 ze dne 4. května 2006 o prováděcích pravidlech k nařízení Rady (ES) č. 338/97 o ochraně druhů volně žijících živočichů a planě rostoucích rostlin regulováním obchodu s nimi
<b>NDF</b>	Non-Detriment Finding. Stanovisko vědeckého orgánu CITES k žádosti o vývoz nebo dovoz exempláře, zda mezinárodní obchod neohrozí přežití dotčeného druhu. Viz text úmluvy – článek III odst. 2 písm. a), odst. 3 písm. a), odst. 5 písm. a), článek IV odst. 2 písm. a), odst. 3 a odst. 6 písm. a).
<b>OSN</b>	Organizace spojených národů
<b>RST</b>	Review of Significant Trade – Přezkum významnosti vlivu mezinárodního obchodu na stav populací ve volné přírodě u druhů zařazených v příloze II, které provádějí odborné výbory CITES pro živočichy a pro rostliny. Na základě této revize může být druh přeřazen do přílohy CITES I, pokud je obchodem ohrožen nad únosnou míru. Druhým cílem je nalezení a vyřazení ze seznamů CITES těch druhů, s jejichž exempláři se neobchoduje anebo které nejsou ohroženy poptávkou obchodu.
<b>SRG</b>	Scientific Review Group – Vědecká prověřovací skupina, zřízená na základě článku 17 nařízení (ES) č. 338/97, která je složena ze zástupců vědeckých orgánů CITES každého členského státu EU a které předsedá zástupce Evropské komise. SRG pracuje průběžně prostřednictvím rychlé elektronické výměny informací a schází se na pravidelných zasedáních v Bruselu cca 4x ročně.
<b>TRAFFIC</b>	Trade Record Analysis of Fauna and Flora in Commerce – The Wildlife Trade Monitoring Network – Společný program WWF a IUCN monitorující obchod s ohroženými druhy z volné přírody. Cílem jeho práce je zajistit, aby obchod s planě rostoucími rostlinami a volně žijícími živočichy neohrožoval ochranu přírody.
<b>úmluva</b>	Úmluva o mezinárodním obchodu ohroženými druhy volně žijících živočichů a planě rostoucích rostlin
<b>UNEP</b>	United Nations Environment Programme – Program pro životní prostředí Organizace spojených národů
<b>UNEP-WCMC</b>	United Nations Environment Programme – World Conservation Monitoring Centre – Světové monitorovací středisko ochrany přírody UNEP
<b>vyhláška č. 210/2010 Sb.</b>	Vyhláška č. 210/2010 Sb., o provedení některých ustanovení zákona o obchodování s ohroženými druhy
<b>WAZA</b>	World Association of Zoos and Aquariums – Světové sdružení zoo a akvárií
<b>WCO</b>	World Customs Organization – Světová organizace celních orgánů
<b>WWF</b>	World Wildlife Fund – Světový fond ochrany přírody
<b>zákon č. 100/2004 Sb.</b>	Zákon č. 100/2004 Sb. o ochraně druhů volně žijících živočichů a planě rostoucích rostlin regulováním obchodu s nimi a dalších opatřeních k ochraně těchto druhů a o změně některých zákonů (zákon o obchodování s ohroženými druhy), v platném znění (poslední změna 1.1.2010 s účinností zákona č. 346/2009 Sb.)
<b>zákon č. 114/1992 Sb.</b>	Zákon č. 114/1992 Sb., o ochraně přírody a krajiny, v platném znění



