

Bobří povídání



Milé děti, dnes se vypravíme za největším evropským hlodavcem a nejpilnějším stavitelem z říše zvířat. Kromě toho, že dokáže postavit bezpečné hrady, vzorně se stará o svoji rodinu. Díky výborným plaveckým schopnostem a plochému ocasu byl v minulosti řazen mezi ryby.

Kdysi byl hojný u nás i v řadě evropských zemí, ale pro krásnou kožešinu jej lovci hnedle vyhubili. Dnes je zákonem chráněný, díky čemuž se opět do volné přírody vrací.

Zadní nohy mám opatřené plovací blánami.

Pojďme společně nahlédnout do světa, kde hlavní roli hrají voda a stromy.



Typickým znakem bobra je jeho plochý ocas. Bobří jsou příbuzní se zástupci čeledi veverkovitých.

Před narozením mláďat opouští většinou sameček s odrostlými mláďaty noru a samička se stará o nová mláďata po dobu 2 měsíců sama.

ÚKOL 1.: Spoj vyobrazené savce se správnou skupinou, použij stejnou barvu pastelky podle rámečků.

SUDOKOPYTNÍCI

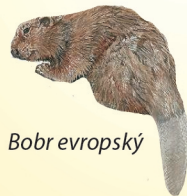
HLODAVCI

HMYZOŽRAVCI

SAVCI



Ježek západní



Bobr evropský



Kuna lesní



Rejsek horský



Jelen lesní



Veverka obecná



Prase divoké



Los evropský



Vydra říční



Smec obecný



Jezevec lesní



Pišík liskový



Rys ostrovid



Myšice lesní

Kdysi dávno jsem byl zařazován mezi ryby.

Bobr evropský



Milé děti,

jistě znáte písničku „Když jde malý bobr spát“, ale ne všichni víte, co vše musím zařídit, než si mohu skutečně odpočinout. Ke svému životu potřebuji především stromy a čistou vodu. Oblíbené mám pomalejší vodní toky, slepá ramena řek či jezera, na jejichž březích rostou řídké lesy s listnatými stromy s měkkým dřevem. Zde si pak stavím hráze, abych si udržel stálou hladinu vody u svého obydlí. Pod vodou si vyhrabu do břehu vzhůru stoupající chodbu, kterou na konci rozšířím v obytnou komoru. Vstupní otvor mám vždy pod vodou, abych byl skryt před nepřáтели, ale vlastní komora je nad úrovní hladiny. Když začne vodní hladina stoupat, rozšířím si svoje bydlení dále směrem nahoru, abych jej ochránil před vodou. Když v zimě hladina řeky či jezera zamrzne, udělám v hrázi otvor, aby voda mohla odtékat.

Kromě bydlení je samozřejmě pro mě důležitý dostatek potravy. Můj jídelníček nevyžaduje žádné speciality. Patřím mezi typické býložravce. Během jara a léta se živím převážně měkkými, nezdřevnatělými částmi rostlin a výhonky, které se vyskytují na březích vodních toků a ve vodě. Vzhledem k tomu, že přes zimu nespím, musím v tomto období přejít na jinou potravu. Kácím stromy a stahuji kůru z větvíček i větších větví. Kůra mi v zimě poskytuje dostatek živin. Ne všechny stromy jsou pro mě ale dobré. Některé se dokáží dostatečně ubránit, abych je nemohl ohryzat. Vyhledávám především měkké dřeviny, jako je např. topol osika či vrby. Před zimou si připravuji dostatečnou zásobu větví, které si ukládám do vody poblíž hrází. Tato část roku je velice obtížná pro má mláďata, neboť si musí zvyknout na tuto novou potravu. Vzhledem k tomu, že nejstravitelnější částí stromu jsou větve v koruně stromu a že neumím lézt po stromech, zbývá mi jediná možnost – strom pokácet. Kmen okusují rovnoměrně ze všech stran, až se vlastní vahou skácí na zem. Při okusování kůry ze zcela tenkých větvíček používám přední tlapky, kterými si větvíčky přidržuji.

A jak vypadá moje rodina? Je velice podobná té vaší. Rodiče žijí se svými mláďaty. Nová mláďátka se od jara do začátku léta rodí nejčastěji tři. Když se narodíme, máme otevřené oči a jsme již porostlí srstí. Zpočátku pijeme pouze mléko od maminky, ale již po několika dnech ochutnáváme výhonky rostlin. Když jsme již větší, vezme nás maminka do tlap a vynese nad hladinu. Mladí bobří rádi plavou, cákají se a hrají si jako děti. A když děti vyrostou a jsou již samostatné, jdou si hledat svůj vlastní domov.

Než se spolu rozloučíme, prozradím vám ještě úlohu mého ocasu, který je potažený silnou kůží pokrytou zrohovatělými šupinami a není porostlý srstí. Ve vodě mi slouží k ponořování a vynořování, ale i jako kormidlo při plavání. Navíc jej používám k dorozumívání mezi ostatními bobry. Mohutným, do daleka slyšitelným úderem o hladinu oznamuji nebezpečí. Na souši se o něj opírám.

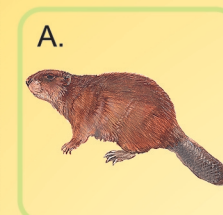
Ale dosti povídání, už musím plavat, protože mě rodina volá. A kdy chodím vlastně spát? No přece ráno, protože pracuji celou noc, když je klid a nikdo mne neruší.

ÚKOL 2.: Přiřaď správná jména k těmto savcům vyskytujícím se u vody: 1. vydra říční, 2. bobr evropský, 3. norek evropský, 4. ondatra pižmová, 5. kapybara.

Který z těchto živočichů patří mezi původní šumavské druhy?

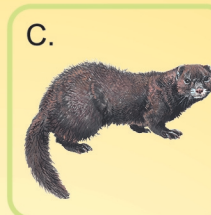
Který z těchto druhů se nevyskytuje v evropské fauně?

Do jakých řádů patří tyto savci?



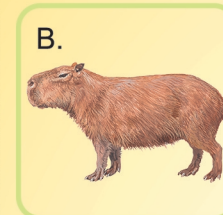
Název:

Řád:



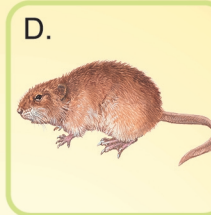
Název:

Řád:



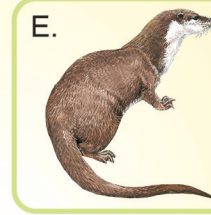
Název:

Řád:



Název:

Řád:



Název:

Řád:

Mé přední oranžové zuby mi stále dorůstají.

ÚKOL 3.: Napiš k následujícím dřevinám jejich názvy a urči, které z nich jsou oblíbenou pochoutkou bobra evropského.



1.



2.



3.



4.



5.



6.

Na porážení jedné vrby o průměru 20 cm potřebuji necelou noc.