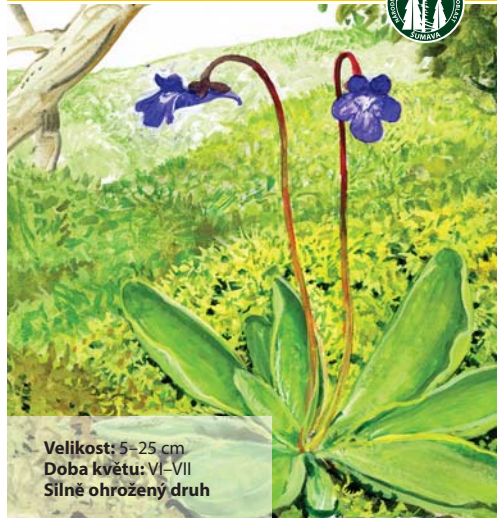


Světlem šumavské přírody



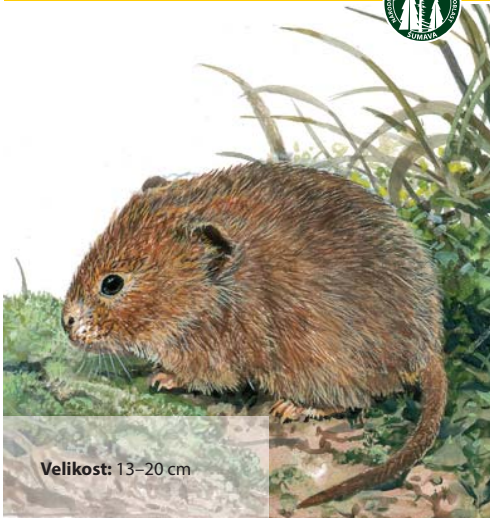
Velikost: 5–25 cm
Doba květu: VI–VII
Silně ohrožený druh

Tučnice obecná

Pinguicula vulgaris
Echtes Fettkraut / Common Butterwort



Světlem šumavské přírody



Velikost: 13–20 cm

Hraboš mokřadní

Microtus agrestis
Wühlmaus / Field Vole



Světlem šumavské přírody



Velikost: 34–40 mm
Kriticky ohrožený druh

Perleťovec severní

Boloria aquilonaris
Hochmoor-Perlmutterfalter / Cranberry Fritillary



Světlem šumavské přírody



Velikost: 48–55 mm
Silně ohrožený druh

Žlutásek borůvkový

Colias palaeno
Hochmoorgelbling / Moorland Clouded Yellow



Světlem šumavské přírody



Velikost: 4–20 cm
Doba květu: VI–VIII
Silně ohrožený druh

Rosnatka okrouhlolistá

Drosera rotundifolia
Rundblatt-Sonnentau / Common Sundew



Světlem šumavské přírody



Velikost: 45–60 cm
Hmotnost: 0,75–1,8 kg
Silně ohrožený druh

Tetřívěk obecný

Tetrao tetrix
Birkhuhn / Black Grouse



Světlem šumavské přírody



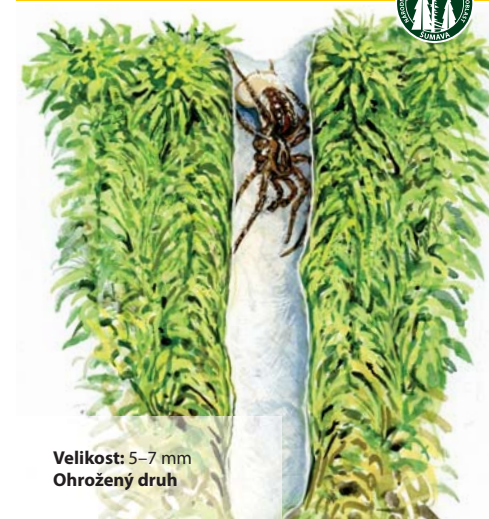
Velikost: 58–76 mm
Hmotnost: 5–13 g
Silně ohrožený druh

Myšívka horská

Sicista betulina
Waldbirkenmaus / Northern Birch Mouse



Světlem šumavské přírody



Velikost: 5–7 mm
Ohrožený druh

Slíďák rašelinný

Pardosa sphagnicola
Torfmoos-Wolfspinne / Peat-moss Wolf-spider



Název: **Žlutásek borůvkový**

Třída: hmyz

Řád: motýli

Čeleď: žlutáskovití

Housenka: Dorostlá housenka má délku 35 mm, má zelenou barvu s postranním žlutobílým pruhem. Je krátce a hustě chlupatá.

Dospělec: Dospělec létá v červnu až červenci. Sameček má žlutě zbarvená křídla a černý lem s nachovými třásněmi na jejich okraji. Samička je méně výrazná a křídla má žlutobílá.

Stanoviště: Obývá rašeliníště, vzácněji i jiná kyselá stanoviště. Nejčastěji ho uvidíme na květech brusnic a černýšů nebo sedícího na bodlácích.

Hostitelské rostliny: Vývoj probíhá na vlochni bahenní. Vajíčka jsou kladena na rub jejich listků a po jednom až dvou týdnech se vyklube malá, bradavčitá housenka.

Zimování: Přezimuje housenka, která se po druhém svlékání připěde k větvičce vlochně bahenní.

Rozšíření: Jeho areál je v palearktické oblasti od západní Evropy až po Japonsko, jižněji ho nalezneme ostrůvkovitě pouze ve vysokých horách a rašeliníštích. Vyskytuje se také Severní Americe.

Ilustrace: Pavel Procházka

Název: **Slíďák rašelinný**

Třída: pavoukovci

Řád: pavouci

Čeleď: slíďákovití

Chování: Je aktivní ve dne a často ho můžeme vidět pobíhat po povrchu rašeliníků. Slíďáci jsou přizpůsobeni změnám teploty a vlhkosti na rašeliníšti. Samička klade několik set vajíček a opřádá je vlákny, stará se o ně a chrání před nepřítelem a nepříznivým počasím. Podle teplotních a vlhkostních podmínek na rašeliníšti přenáší samička kokon z hloubky na povrch a naopak. Ke svému životu potřebuje prosvětlené a současně velmi vlhké partie rašeliníšť.

Potrava: Drobní bezobratlí, které loví v mokrých vrstvách rašeliníku.

Popis: Má hnědě zbarvení s červenohnědou hlavohrudí, zadeček je tmavohnědé barvy s černavou kresbou. Na břišní straně zadečku má sameček černé ostníčky.

Rozšíření: Palearktický druh. Na Šumavě obývá rašeliníště.

Ilustrace: Pavel Procházka

Název: **Perleťovec severní**

Třída: hmyz

Řád: motýli

Čeleď: babočkovití

Housenka: Dorostlá housenka má délku 30 mm, má žlutohnědou barvu a celé její tělo pokrývají rozvětvené trny.

Dospělec: Dospělec se líhne v červnu až červenci. Motýl má líc křídel zbarvený červenohnědě s černými skvrnami, jejich rub je hnědý s příčnou páskou žluté barvy a na okraji zadního křídla tvoří souvislou řadu bělavé skvrny. Aktivita je denní.

Potrava: Dospělec saje nektar na kvetoucích rašeliníštích rostlinách. Housenka se živí na klikvě bahenní.

Stanoviště: Vázaný pouze na rašeliníště a jejich okraje.

Hostitelské rostliny: Vývoj probíhá na klikvě bahenní.

Zimování: Tento druh přezimuje v prvním vývojovém stupni housenky, kdy je ještě velmi malá, proto jí jako úkryt slouží dutina stélky rašeliníku.

Rozšíření: Areál výskytu je eurosibiřský se souvislým rozšířením od střední Evropy na sever do Skandinávie a na východ na Sibiř a Kamčatku. Výjimku tvoří dvě oblasti ve Francii a ve Švýcarsku.

Ilustrace: Pavel Procházka

Název: **Myšivka horská**

Třída: savci

Řád: hlodavci

Čeleď: tarbíkovití

Délka života: 6–18 měsíců

Chování: Myšivka je aktivní hlavně v noci, ale je možné ji spatřit i ve dne.

Mláďata: 4–5 mláďat jedenkrát v roce.

Hnízdo: Letní hnízdo si staví z trávy a mechu pod kameny, padlou kůrou a ve starých pařezech. Zimní hnízdo si myšivka vyhrabává pod zemí. Období od října do května přechází stočená do klubička ve stavu hibernace.

Potrava: Jedná se o všežravce. Živí se travními semeny, bobulemi a drobným hmyzem.

Popis: Ocásek myšivky je téměř o polovinu delší než tělíčko. Myšivka je na první pohled nápadná tmavým podélným pruhem od hlavy až po kořen ocasu. Zadní končetiny jsou mohutnější vyvinuté než přední a mají pět prstů. Na předních končetinách jsou čtyři prsty. Zdržuje se hlavně na zemi, ale dokáže i obratně šplhat pomocí svého dlouhého ocasu po vegetaci.

Rozšíření: Na horských rašeliníštích, ve zrašelinělých lesích a na horských loukách v Evropě, včetně Šumavy. Místa jejího výskytu zasahují od střední Evropy až na Sibiř.

Ilustrace: Pavel Procházka

Název: **Hraboš mokřadní**

Třída: savci

Řád: hlodavci

Čeleď: myšovití

Délka života: 20 měsíců

Chování: Aktivní je hlavně za soumraku a v noci. Samci vytvářejí teritoria o velikosti 400–800 m². Samice společně se svými matkami žijí v malých společenstvech.

Mláďata: Samice je březí 20–22 dní a rodí 4–5 mláďat, která jsou slepá a při narození mají hmotnost pouze 3 g. Rozmnožování probíhá od dubna do října.

Hnízdo: Má kulovitý tvar a nachází se nad zemí. Je tvořeno ze spletených listů a stébel trav.

Potrava: Mezi jeho potravy převládá mokřadní vegetace (ostřice, traviny). Příležitostně se živí borůvkami, kůrou stromů, mechy a lišejnky. Živočišná potrava tvoří okrajovou část jeho jídelníčku.

Popis: Hřbet má zbarven rezavě hnědě a břišní část těla je šedavá nebo se žlutým nádechem. Chodidla, která měří nad 18 mm, mají tmavé pigmentové skvrny. Na třetí ploše druhé horní stoličky má malou klíčku.

Rozšíření: Vyskytuje se v celé Evropě mimo Irsku až po jezero Bajkal. Na Šumavě ho můžeme nalézt od podhůří až po horské polohy. Osidluje hlavně vlhké louky, prameniště a rašeliníště.

Ilustrace: Pavel Procházka

Název: **Tetřívěk obecný**

Třída: ptáci

Řád: hrabaví

Čeleď: tetřevovití

Délka života: 4–5 let

Chování: Na jaře se shromažďují na tokaništích, kde se tokající kohoutci snaží zaujmout příhlížející samičky. Patří mezi hrabavé ptáky, jejich krátké nohy jsou přizpůsobené k pohybu po zemi.

Mláďata: Snůšku tvoří 6–11 vajec, na kterých sedí samice 25–27 dní. Mláďata opouštějí hnízdo hned po oschnutí. Jejich potravu tvoří zpočátku hlavně hmyz.

Hlas: Při toku se sameček ozývá bubláním a slyšitelnými zvuky, tzv. „čusováním“ a „pšoukáním“.

Hnízdo: Hnízdo si staví na zemi v borůvci či vřesu.

Potrava: Potrava dospělých tetřívků je především rostlinného původu. Na jaře je ve větší míře zastoupena živočišná potrava, především brouci a mravenci.

Popis: Zbarvení samce a samice je zcela odlišné (pohlavní dvojtvarnost). Pro samečka jsou typická červená „pouška“ (kožní výrůstky nad očima). Slepíčka je hnědo rezavá.

Rozšíření: Vyskytuje se v mozaikovitě krajinně se stanovíšti na rozhraní lesa a bezlesí s podmáčenými stanovišti s bohatou faunou bezobratlých. Stálý pták, občas přeletuje. V ČR se vyskytuje na Šumavě a v Krušných horách.

Ilustrace: Pavel Procházka

Název: **Tučnice obecná**

Třída: dvouděložná

Řád: hluchavkotvaré

Čeleď: bublinatkovité

Biotop: Vyhledává vlhká a podmáčená stanoviště, především rašelinné louky a prameniště.

Popis: Masožravá rostlina s celokrajnými listy v přizemní růžici. Listy jsou hustě pokryty masitými žlázkami, které vylučují trávicí enzymy, s jejichž pomocí rostlina rozloží lapaný hmyz. Hmyz je během 1–3 dnů rozpuštěn a vstřebán, zbyde pouze chitínová vrstva. Vodu a část minerálních látek přijímá spodní plochou lapačích listů. Květy jsou tmavě modrofialové. Jejím plodem je podlouhle vejčitá tobolka.

Rozšíření: Vyskytuje se v Evropě, ale také v Severní Americe. V jižních oblastech rozšíření sahá její výskyt hlavně do horských poloh. Na Šumavě roste roztroušeně po celém území, ale v Bavorsku a v Rakousku je vzácnější než v ČR.

Ilustrace: Pavel Procházka

Název: **Rosnatka okrouhlostá**

Třída: dvouděložná

Řád: hvozdíkotvaré

Čeleď: rosnatkovité

Biotop: Vrchoviště, rašelinné louky, prameniště, převážně na kyselých půdách s nízkým obsahem živin a s hladinou vody vystupující na povrch.

Popis: Naše nejrozšířenější rosnatka. Drobná masožravá rostlinka, která vylučuje lepkavou tekutinu, na níž se přilepuje drobný hmyz. Trávicími enzymy se měkké části hmyzu rozloží a rostlina takto získané látky vstřebává. Čepel listů je okrouhlá. Na lící straně ji pokrývají červené žláznaté chlupy. Květy jsou bílé, drobné, nenápadné. Významná léčivka, proto byla v minulosti často ničena sběrem.

Rozšíření: Relativně častá na vhodných stanovištích české, bavorské i rakouské strany Šumavy. Nejraději osidluje obnažené plochy rašeliny.

Ilustrace: Pavel Procházka