

Světlem šumavské přírody



Velikost: tělo 19–23 cm,
Délka ocasu: 15–20 cm
Hmotnost: 250–340 g
V ČR ohrožený druh

Veverka obecná

Sciurus vulgaris
Red squirrel / Eichhörnchen



Světlem šumavské přírody



Velikost: samice 40–45 cm,
samci 48–53 cm,
Délka ocasu: 23–28 cm
Hmotnost: 0,8–1,6 kg

Kuna lesní

Martes martes
European pine marten / Baummartener



Světlem šumavské přírody



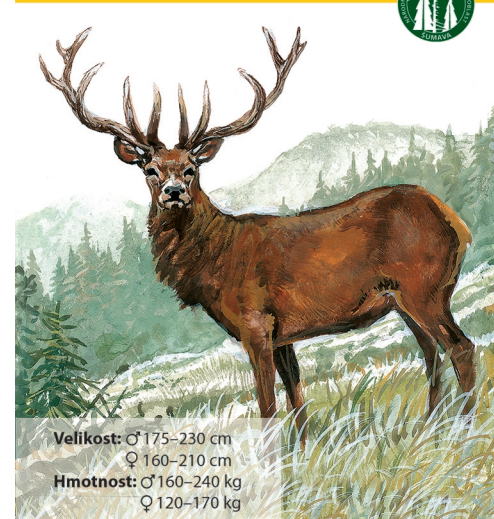
Velikost: tělo 70 cm
Délka ocasu: 15 cm
Hmotnost: až 20 kg

Jezevec lesní

Meles meles
European badger / Europäische Dachs



Světlem šumavské přírody



Velikost: ♂ 175–230 cm
♀ 160–210 cm
Hmotnost: ♂ 160–240 kg
♀ 120–170 kg

Jelen evropský

Cervus elaphus
Red deer / Rothirsch



Světlem šumavské přírody



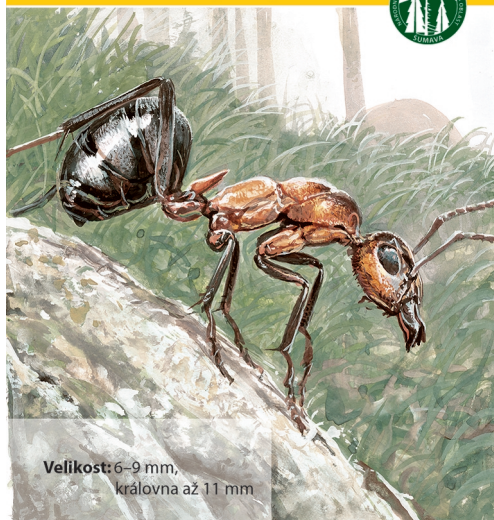
Velikost: 7–11 mm

Pestrokrovečník mravenčí

Thanasimus formicarius
Ant beetle / Ameisenbuntkäfer



Světlem šumavské přírody



Velikost: 6–9 mm,
královna až 11 mm

Mravenec lesní

Formica rufa L.
Wood ant / Rote Waldameise



Světlem šumavské přírody



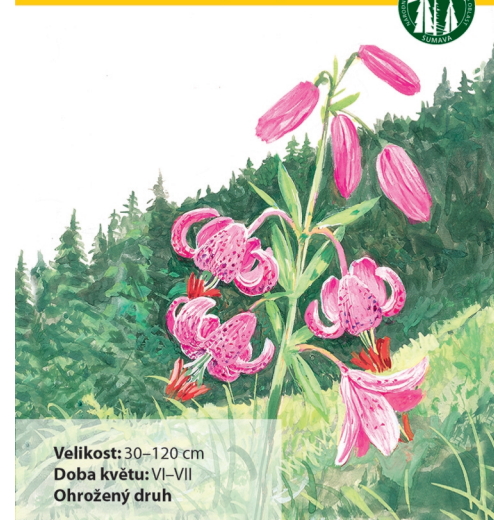
Velikost:
neplodné (jalové) listy až 20 cm,
plodné (výtrusné) až 60 cm
Vzácnější druh

Žebrovice různolistá

Blechnum spicant
Deer fern / Der Rippenfarn



Světlem šumavské přírody



Velikost: 30–120 cm
Doba květu: VI–VII
Ohrožený druh

Lilie zlatohlavá

Lilium martagon
Turk's cap lily / Der Türkenbund



Název: Jelen evropský

Třída: savci **Řád:** sudokopytníci **Čeleď:** jelenovítí
Mládata: Říje probíhá od září do října, březí samice rodí po 240–262 dnech jedno a výjimečně dvě mláďata, která skrývá v prvních dnech života v travnatých porostech. Kojena jsou 4 měsíce. V jednom roce života se osamostatní a pohlavně dospívají o dva až tři roky později.

Délka života: 10–13 let ve volné přírodě, v zajetí až 20 let.

Potrava: Jelen je býložravý přežvýkavec, který se na lesních mytínách, u lesů a cest živí především travinami a bylinami, ale také obilím a kukuřicí. V zimě okusuje křoviny, kůry mladých stromků a větvičky bříz, habrů a borovice. V zimě doplňují energii konzumací plodů – bukvice, kaštanů a žaludů. Chutná mu též mrkev, krmná řepa a padaná jablka.

Popis: Jelen je největším zástupcem ve své čeledi, má srst hnědé barvy, která je u samců na krku prodloužená. Ti mají typické parohy, které na konci zimy shazují, na jaře jim začnou růst nové (denně až 2,5 cm). Paroží dospělých jedinců má tzv. výsady, které každým rokem přibývají a rostou. V době říje samci troubením upoutávají pozornost samic a udržují tak stádo pohromadě. Žijí v lesních porostech – samci mimo říji samostatně, samice s mladými ve skupinách, které mohou mít až 50 jedinců.

Ilustrace: Pavel Procházka

Název: Lilie zlatohlavá

Třída: jednoděložné **Řád:** liliotvaré **Čeleď:** liliovitě
Biotop: Není příliš hojná. Místem výskytu jsou smíšené a listnaté lesy, v horách roste i na loukách. Daří se jí v dobře propustných, výživných a humózních půdách.

Rozšíření: Po celé Evropě. Na Šumavě se vyskytuje roztroušeně, až vzácně.

Popis: Lilie zlatohlavá je vytrvalá rostlina často s načervenalou lodyhou, kopinatými až vejčitými listy, které vyrůstají ve střední části lodyhy téměř v přesledech a v dalších částech střídavě. Hrozný květů jsou řídké a okvětní lístky se stáčejí nazpět, mají nachově červenou barvu s tmavšími tečkami. Z květu vyčnívá zřetelný pestík a tyčinky, plodem jsou tobolky. Cibule, která je složena ze žlutých dužnatých šupin, se zatahuje hlouběji do země, kde také přečkává zimu.

Ilustrace: Pavel Procházka

Název: Jezevec lesní

Třída: savci **Řád:** šelmy **Čeleď:** lasicovití
Mládata: Jezevci se páří od jara do podzimu a samice rodí mláďata díky pozastavené březosti od února do dubna. Jedno až pět mláďat je kojeno do věku 10 týdnů a samostatná jsou po 5 měsících. Jezevci dosahují dospělosti v 1,5–2 letech.

Délka života: až 15 let.

Potrava: Jezevci jsou všežravci a živí se hraboši, žížalami, žábami, hady, hmyzem, ptáky a jejich vejci, kořínky, houbami a semeny, ale také mršinami.

Popis: Jezevec je největší kunovitou šelmou u nás. Jeho tělo je pokryto žlutošedou až černou srstí a protáhlá hlava má bílou barvu s černými pruhy přes oči. Došlapuje na celá chodidla a na tlapách má pět velkých drápů, které potřebuje především na vyhrabání nory. Ty se nachází v lesích, houštinách, rašeliníštích, polích a březích strání ve vyvýšeném terénu. Nora je hodně členitá a dosahuje hloubky až pěti metrů. Jezevec si v noře buduje labyrint chodeb a brolh, kde spí. Je čistotný – zbytky potravy a trus odnáší z nory ven. Jezevec je noční zvíře a v zimě se neukládá k zimnímu spánku, pouze omezuje svoji aktivitu na minimum.

Ilustrace: Pavel Procházka

Název: Žebrovice různolistá

Třída: Polypodiopsida **Řád:** osladičotvaré
Čeleď: žebrovcovitě

Biotop: Roste v polostínu i hlubokém stínu na kyselých půdách převážně smrkových lesů.

Rozšíření: Vyskytuje se roztroušeně ve vyšších polohách Šumavy.

Popis: Stálezelená kapradina, která má jasně viditelné plodné a sterilní listy. Plodné listy – sporofyty – jsou vzpřímené, uprostřed růžice sterilních listů se v letních měsících objevují výtrusné kupy. Rozmnožuje se výsevem čerstvých spor z těchto kupek. Na podzim plodné listy odumírají. Sterilní listy – trofofyty – jsou jasně zelené, jednou zpeřené a hluboce vykrojené. Tyto listy přezimují.

Ilustrace: Pavel Procházka

Název: Kuna lesní

Třída: savci **Řád:** šelmy **Čeleď:** lasicovití
Mládata: Kuna dosahuje pohlavní dospělosti v druhém až třetím roce života. K páření dochází v červenci a v srpnu a po 8–9 měsících březosti samice rodí 2–6 slepých a málo osrstěných mláďat, která jsou kojena do 3 měsíců života. Mládata se stávají plně nezávislá ve stáří 6 měsíců.

Délka života: průměrně až 10 let.

Potrava: Kuna lesní se živí především malými savci – hlavně drobnými lesními hlodavci, ptáky, žábami, hmyzem, ale také vejci i různými plody. Do jejího jídelníčku patří také mršiny.

Popis: Tělo kuny lesní je štíhlé s dlouhýma nohama a dlouhým huňatým ocasem. Barva srsti je v odstínech od světle hnědé, hnědé, až po černou. Na hrudi má kuna žlutou skvrnu. Tato šelma má končetiny vybaveny ostrými a dlouhými drápký, její tlama je vyzbrojena ostrými zuby. Má velké ušní boltce a dobře vyvinutý sluch. Obývá doupata v lesích, někdy i v menších lesících a parcích. Doupata si sama vyhrabe v dutinách stromů, obývá též opuštěná hnízda veverek a ptáků. Kuna je mrštná a dovede nejen dobře šplhat a skákat, ale také běhat. Je aktivní především večer a v noci. Své území si značí trusem.

Ilustrace: Pavel Procházka

Název: Mravenec lesní

Třída: hmyz **Řád:** blanokřídlí **Čeleď:** mravencovití
Mládata: Páření od května do září – královna sperma od více samců „schovává“ ve schránce svého těla a podle potřeby během celého života klade oplodněná (líhnou se samci) i neoploštěná vajíčka (líhnou se samicí a dělnice).

Potrava: Všežravec – živí se živým i mrtvým hmyzem, malými živočichy, ale také štávou z plodů, olejnatými semeny a medovicí.

Popis: Kromě hnědočervené hrudi, má celé tělo černohnědou barvu, na plošce za hlavou má tmavou skvrnu. Mravenec je vyzbrojen kusadly, která používá nejen při obraně, ale také k přenášení a krájení potravy. Má šest nohou a lomená tykadla, okřídlení jsou jen samci a královna v době páření. V jehličnatých i listnatých lesích staví z větviček a jehličí mraveniště (výška až 50 cm), které je v podzemí i dvakrát větší, než je jeho nadzemní část. Zimu mravenci prospí v hlubší části podzemí. Mravenčí kolonie se dělí na dělnice, které tvoří nejpočetnější skupinu, zajišťující chod celého mraveniště – shání potravu, chrání hnízdo a opatrují potomstvo. Další členkou je samice – královna, která klade vajíčka. Třetím členem kolonie jsou samci, kteří jsou okřídlení a po oplodnění královny – svatebním letu – umírají. Společensví mravenců může mít 0,5 mil., ale i více jak 1 mil. členů.

Ilustrace: Pavel Procházka

Název: Veverka obecná

Třída: savci **Řád:** hlodavci **Čeleď:** veverkovítí
Mládata: Páření probíhá již od konce zimy a začátkem jara, obvykle však v červnu a červenci. Samice rodí po 38 denní březosti 3–4 slepá a téměř holá mláďata, a to i dvakrát v roce. Srst mláďatům doroste po 21 dnech, oči otevírají po 4 týdnech a pevnou potravu začínají přijímat po 42 dnech, kdy se jim plně vyvine chrup. Mládata jsou kojena 8 až 10 týdnů. Pohlavní dospělosti dosahují samice ve dvou letech, samci později.

Délka života: průměrně 3 roky.

Potrava: Veverka má charakteristické štřapce na ušních boltcích a huňatý ocásek. Pro lezení po stromech jí slouží dlouhá a zahnuté dráčky. Zbarvení srsti veverek, žijících ve střední Evropě, je červené a černé, břicho a hrdlo je vždy bílé či krémové. Srst mění dvakrát ročně. Veverky žijí v dutinách stromů, kde si vytvoří o průměru až 30 cm. Jsou aktivní ve dne, v podvečer a v noci se ukrývají v hnízdě před predátory – těmi jsou hlavně kuny, ale také např. jestřáb či výr. V zimě se neukládají k zimnímu spánku a většinu času tráví ve svém hnízdě.

Ilustrace: Pavel Procházka

Název: Pestrokrovecník mravenčí

Třída: hmyz **Řád:** brouci **Čeleď:** pestrokrovecníkovití
Mládata: samicí kladou vajíčka pod šupiny kůry.

Potrava: Pestrokrovecník se živí kůrovci – dospělí je loví na kůře stromů, larvy se pak živí larvami kůrovců, které žijí spolu s nimi pod kůrou stromů.

Popis: Hojný druh, který žije hlavně v jehličnatých lesích nížin i hor. Vyskytuje se nejvíce na složených hranicích dřeva. Tento dravý brouk má výraznou bílou kresbu na černočervených krovkách. Patří mezi nejdůležitější a přirozené predátory různých druhů kůrovců.

Ilustrace: Pavel Procházka