

Světlem šumavské přírody



Délka těla: 63–84 mm
Rozpětí křídel: 320–400 mm
Váha: 16–36 g
Silně ohrožený druh

Netopýr rezavý

Nyctalus noctula
Großes Abendsegler / Noctule



Světlem šumavské přírody



Délka těla: 45–52 mm
Rozpětí křídel: 250–300 mm
Váha: 7–11 g
Silně ohrožený druh

Netopýr velkouchý

Myotis bechsteini
Bechsteins Fledermaus / Bechstein's Bat



Světlem šumavské přírody



Délka těla: 35–45 mm
Rozpětí křídel: 200–250 mm
Váha: 3–6 g
Kriticky ohrožený druh

Vrápenec malý

Rhinolophus hipposideros
Kleine Hufeisenmaße / Lesser Horseshoe Bat



Světlem šumavské přírody



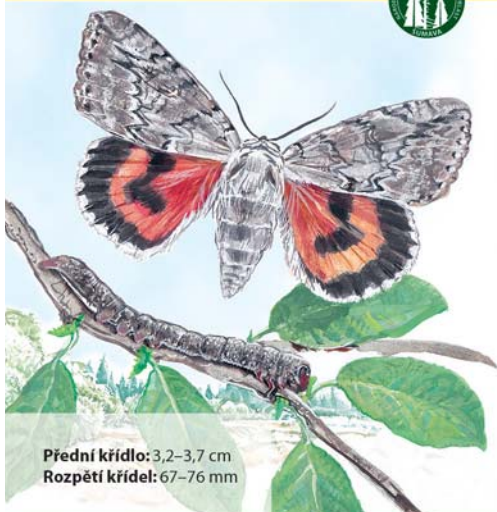
Délka těla: 45–64 mm
Rozpětí křídel: 220–250 mm
Váha: 8–12 g
Silně ohrožený druh

Netopýr severní

Eptesicus nilssonii
Nordfledermaus / Northern Bat



Světlem šumavské přírody



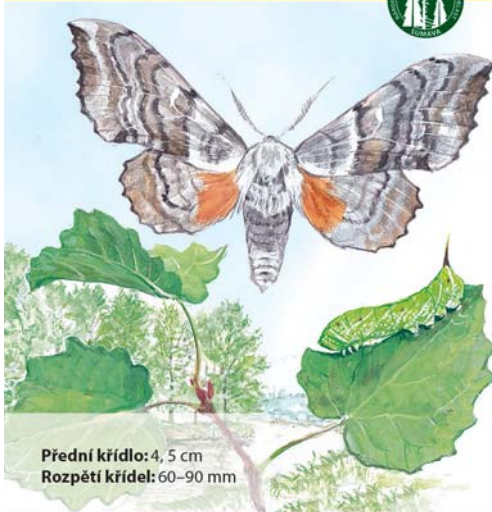
Přední křídlo: 3,2–3,7 cm
Rozpětí křídel: 67–76 mm

Stužkonoska vrbová

Catocala alestra
Weidenkarmin / Rosy Underwing



Světlem šumavské přírody



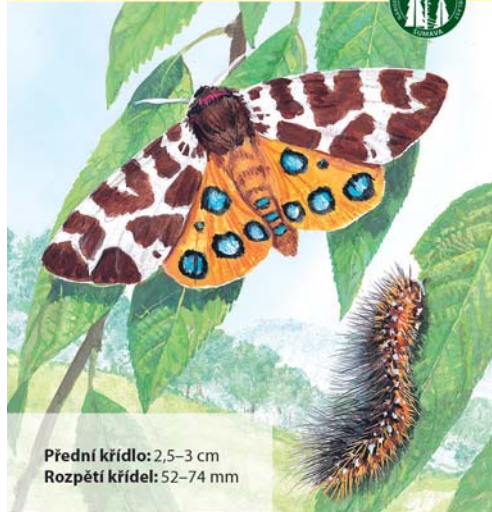
Přední křídlo: 4,5 cm
Rozpětí křídel: 60–90 mm

Lišaj topolový

Laothea populi
Pappelschwärmer / Poplar Hawk-moth



Světlem šumavské přírody



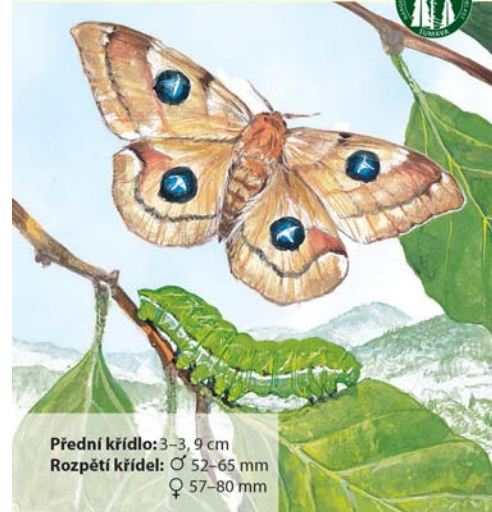
Přední křídlo: 2,5–3 cm
Rozpětí křídel: 52–74 mm

Přástevník medvědí

Arctia caja
Brauner Bär / Garden Tiger



Světlem šumavské přírody



Přední křídlo: 3–3,9 cm
Rozpětí křídel: ♂ 52–65 mm
♀ 57–80 mm

Martináč bukový

Agria tau
Nagefleck / Tau Emperor



Název druhu: **Netopýr severní**

Třída: savci **Řád:** letouni **Čeleď:** netopýrovití

Délka života: Dožívá se až 20 let.

Zbarvení a vzhled: Je to středně velký druh netopýra. Podobá se příbuznému netopýru večernímu, ale je mnohem menší a tmavě zbarvený. Srst na hřbetě má netopýr severní hnědočernou, chlupy mají zlatožluté zakončení, na břiše je šedohnědá. Boltce a létací blány jsou téměř černé.

Potrava: dvoukřídlý hmyz, jepice, brouci

Lov: Loví v lesích, v okolí vodních ploch i lidských sídel. **Stanoviště:** Netopýr severní je typickým obyvatелеm Šumavy. Vyskytuje se a loví i v nejvyšších a chladných polohách, kolem horských vrchovišť a v horských smrčínách. Obecně se vyskytuje především v horských lesnatých oblastech. Je to nejseverněji rozšířený netopýr.

Rozmnožování: Mateřské kolonie se tvoří koncem jara, samice mají po jednom mláděti, která se rodí na konci června až počátkem července a osamostatňují se asi po 6 týdnech života.

Způsob života: Letní kolonie o 10–100 jedincích si vyhledávají štěrbínové úkryty často za dřevěným obložením budov, mezi krytinou, či v hřebenáčích střechech. Zimu přecházejí v chladných podzemních úkrytech, jeskyních a štolách.

Ilustrace: Pavel Procházka

Název druhu: **Martináč bukový**

Třída: hmyz **Řád:** motýli **Čeleď:** martináčovití

Housenka: Malé housenky jsou žlutozelené a mají velmi zvláštní až bizarní tvar. Před kuklením získávají housenky zelenou barvu se světle žlutou boční linií a žlutými kroužky mezi jednotlivými články těla. Při kuklení vytvářejí řídký zámotek.

Dospělec: Uprostřed obou křídel jsou nápadné, tmavě modré a černě lemované skvrny ve tvaru oka, s bílým středem.

Stanoviště: Zejména staré bukové lesy a další smíšené porosty.

Hostitelské rostliny: Nejčastějšími hostitelskými rostlinami jsou buk, dub, bříza, lípa. Méně častý je výskyt na olších, vrbách, trnkách a lískách.

Zimování: Zimu přecházejí kukly. Před kuklením slézají housenky na povrch půdy, kde v suchém listí vyhledávají vhodný úkryt.

Variabilita: Značně proměnlivý druh.

Víte, že: U martináčů bukových se projevuje výrazný pohlavní dimorfismus. Samičky jsou výrazně větší a světlejší než samci. Motýli martináči bukoví mají zakrnělý sosák, takže nepřijímají potravu. Proto je délka života jen několik dnů, během kterých musí založit novou generaci.

Ilustrace: Pavel Procházka

Název druhu: **Vrápenec malý**

Třída: savci **Řád:** letouni **Čeleď:** vrápencovití

Délka života: Průměrný věk je 4–5 let, výjimečně 29 roků.

Zbarvení a vzhled: Vrápenec malý je jedním z nejmenších šumavských druhů letounů. Při odpočinku zavěšen hlavou dolů se zabaluje do létacích blan. Má typické bílanité výrůstky kolem nosních otvorů. Dospělí jedinci jsou světle růžovohnědí, mladí do 3 měsíců jsou šedaví.

Potrava: Převažuje dvoukřídlý hmyz, menší motýli (zejména píďalky), síťokřídli a menší brouci.

Lov: Loví nejčastěji v lesním podrostu světlých lesů a kolem křovin v polootevřeně krajině. Potravu dokáže sbírat i z povrchu listů.

Stanoviště: Obývá teplejší, členitá území podhůří, naopak souvisle zalesněným oblastem se vyhýbá. Jádrem současného rozšíření vrápence malého na Šumavě je podhůří na české straně Šumavy.

Rozmnožování: Samice rodí pouze jedno mládě, které váží 2 g. Samice s mláďaty tvoří silné sociální vazby.

Způsob života: Letní kolonie čítají 20–60 jedinců. Větší skupiny jsou vzácné. Letní kolonie sídlí nejčastěji na půdách starých budov a v různých členitých prostorách. K zimování vyhledávají jeskyně, štoly, propasti a sklepy, kde se zcela balí do létací blány a svým tvarem připomínají hrušky.

Ilustrace: Pavel Procházka

Název druhu: **Přástevník medvědí**

Třída: hmyz **Řád:** motýli **Čeleď:** přástevníkovití

Housenka: Housenka má červeno-oranžové zbarvení, s malými bílými skvrnami. Pro tento druh jsou typické dlouhé černé chlupy, které pokrývají celý povrch těla. Malé housenky se líhnou z plošných snůšek, které obsahují 200 až 1 200 (výjimečně až 1 800 vajíček). Při kuklení vytvářejí zámotek, který je smíšený s jejími chlupy.

Dospělec: Na svrchní straně předního křídla je nápadná, nepravidelná hnědobílá kresba. Zadní křídla jsou oranžově červená, s velkými tmavě modrými, černě lemovanými skvrnami.

Stanoviště: Obývá vlhčí a polostinná stanoviště řídkých listnatých a smíšených lesů, zemědělské krajiny a zahrady.

Hostitelské rostliny: Housenky se živí různými druhy rostlin (maliníkem, ostružiníkem, kalinou, zimolezem, vřesem, borůvkami či kopřivami).

Zimování: Motýl přezimuje ve stádiu housenky (září až květen).

Variabilita: Přástevník medvědí je proměnlivý v kresbě i ve zbarvení.

Víte, že: Výrazné zbarvení varuje potencionální predátory, že motýl není chutná potrava. Díky jedovatým tělním tekutinám se přástevníkovi většina predátorů vyhýbá.

Ilustrace: Pavel Procházka

Název druhu: **Netopýr velkouchý**

Třída: savci **Řád:** letouni **Čeleď:** netopýrovití

Délka života: Dožívá se až 21 let.

Zbarvení a vzhled: Vzácnější, středně velký netopýr. Hřbet je hnědavý a břicho bílé. Pro tento druh jsou typické dlouhé ušní boltce, které daleko přesahují čenich. Tragus sahá až do poloviny boltce.

Potrava: Je velice pestrá, obsahuje hmyz létavý (motýly a tiplice), ale i nelétavý (pavouky, sekáče, stonožky, škvory).

Lov: Loví nejen ve vzduchu, ale i z povrchu vegetace a ze země. K lovu využívá nejen echolokace, ale i výborný sluch.

Stanoviště: Jde o vzácnější druh listnatých a smíšených lesů. Vyskytuje se ostrůvkovitě po celém území Šumavy v závislosti na přítomnosti vhodných stanovišť, kterými jsou listnaté a smíšené lesy. Zde sbírá potravu a nachází úkryty v dutinách stromů.

Rozmnožování: Samice rodí nejčastěji jedno mládě, které se osamostatňuje po 6 týdnech života.

Způsob života: Letní kolonie čítají 3–10 (výjimečně až 30) nejčastěji příbuzných samic (matky, dcery a vnuky). Ty vyhledávají úkryty především v dutinách stromů (lípa, olše, bříza, dub aj.). Většina zvířat zimuje v dutinách stromů, případně ve skalních puklinách, výklencích či pod kůrou stromů.

Ilustrace: Pavel Procházka

Název druhu: **Lišaj topolový**

Třída: hmyz **Řád:** motýli **Čeleď:** lišajovití

Housenka: Má po dobu vývoje zelenou barvu, která se před zakuklením ještě zintenzivní. Žije jednotlivě na topolech a vrbách, vzácněji na bříze a jasanu. V klidové poloze zaujímá pozici sfingy na předním žebru nebo řapíku listu. Při kuklení vytváří matně černou kuklu.

Dospělec: Hnědé až šedé zbarvení předních křídel s méně kontrastní kresbou (v klidové pozici připomíná suché listy, ležící na sobě), červenoohnědá skvrna na předních křídlech a hrudi chybí.

Stanoviště: Jde o přizpůsobivý druh lesních biotopů, břehových porostů, zahrad a parků.

Hostitelské rostliny: vrby a topoly (včetně osiky)

Zimování: Před zakuklením slézají zelené housenky k bázím stromů, v zemi pak vytvářejí malé komůrky, v nichž se zakuklí a přecházejí zimu.

Variabilita: Proměnlivý ve zbarvení i kresbě.

Víte, že: Základní barva motýlů může být různá od světle šedé, světle hnědé, červené až k šedé nebo téměř černé. Stejně tak příčné pruhy na křídlech jsou velmi variabilní, nebo mohou zcela chybět. Předpokládá se, že pokud je kukla vystavena teplu, líhnou se světlejší jedinci, naopak při vystavení kukly zimě vznikají jedinci tmavších barev.

Ilustrace: Pavel Procházka

Název druhu: **Netopýr rezavý**

Třída: savci **Řád:** letouni **Čeleď:** netopýrovití

Délka života: Nejdélsí zjištěný věk je 12 let.

Zbarvení a vzhled: Netopýr rezavý je jeden z našich největších druhů netopýrů. Velká, typicky masivní hlava s „buldočím“ čenichem, krátké a široké tmavo-hnědé boltce. Má výrazně rezavou krátkou a hustou srst, tmavoohnědé boltce a létací blány.

Potrava: Je velice pestrá. Obsahuje hmyz všech velikostí, od drobných pakomárů, přes chrostíky, mšice až po velké brouky s tvrdými krovkami.

Lov: Loví vysoko nad vodními plochami a v korunách stromů (10–40 m).

Stanoviště: Běžný druh podhůří, který je na Šumavě rozšířen zejména v nižších polohách. Stromový druh, který vyhledává lužní lesy, mozaikovitou krajinu, parky a vodní plochy.

Rozmnožování: Samice rodí nejčastěji dvě mláďata, výjimkou nejsou ani trojčata. K páření dochází během podzimních přeletů.

Způsob života: Letní kolonie čítají 20–100 jedinců, kteří zpravidla vyhledávají dutiny starých stromů, hlavně v břehových porostech kolem vodních ploch. A také zde často v početných skupinách zimují. Dále si hledají zimní úkryty ve skalních štěrbínách a štěrbínové úkryty v budovách. Druh Je známý dlouhými migracemi mezi letními výskytem a zimovišti.

Ilustrace: Pavel Procházka

Název druhu: **Stužkonoska vrbová**

Třída: hmyz **Řád:** motýli **Čeleď:** můrovití

Housenka: Žlutošedé housenky s jemně černými skvrnami žijí jednotlivě na úzkolistých vrbách a přiležitostně na topolech (upřednostňují starší stromy). Malé housenky se snadno sklepávají, starší se ukrývají v puklinách a spárech kůry, na kamenech a silnějších větvích. Při kuklení vytvářejí řídký zámotek.

Dospělec: Jde o nápadný druh motýla s červenými zadními křídly a kontrastní kresbou na světle šedých předních křídlech.

Stanoviště: Žije ve vlhkých břehových porostech se starými vrbami podél vodních toků, na hrázích rybníků a v lužních lesích.

Hostitelské rostliny: Jsou vrby, kde preferuje staré stromy s mladými výhony.

Zimování: Zimu přecházejí vajíčka, ze kterých se v květnu až červnu líhnou housenky.

Variabilita: Málo proměnlivý druh, výjimečně se vyskytují jedinci se žlutě zbarvenými předními křídly. Víte, že: Stužkonoska vrbová byla běžným druhem mírné a teplejší zóny Evropy. V současné době však většinou dosti vzácný. Vhodné biotopy ubývají, zvláště v nižších a středních polohách, v souvislosti s odvodňováním vlhkých luk a regulacemi menších vodních toků často spojených s likvidací břehových porostů.

Ilustrace: Pavel Procházka