



Velikost: 15–38 mm
Kriticky ohrožený druh

Tesařík alpský

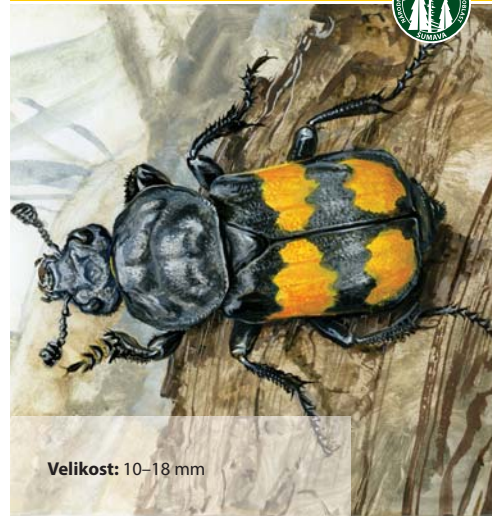
Rosalia alpina
Rosalia longicorn / *Alpenbockkäfer*



Velikost: 14–20 mm

Zlatohlávek zlatý

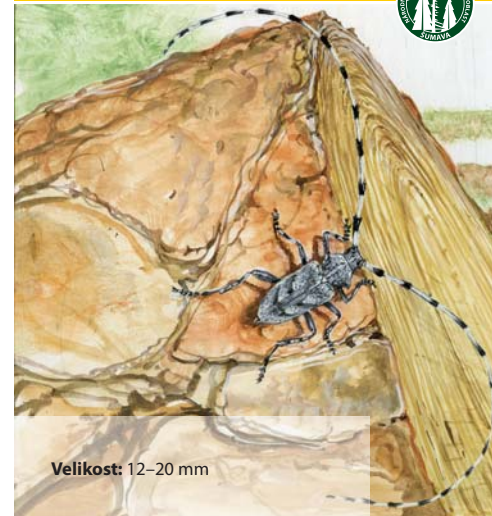
Cetonia aurata
Rose chaffer / *Gemeiner Rosenkäfer*



Velikost: 10–18 mm

Hrobařík malý

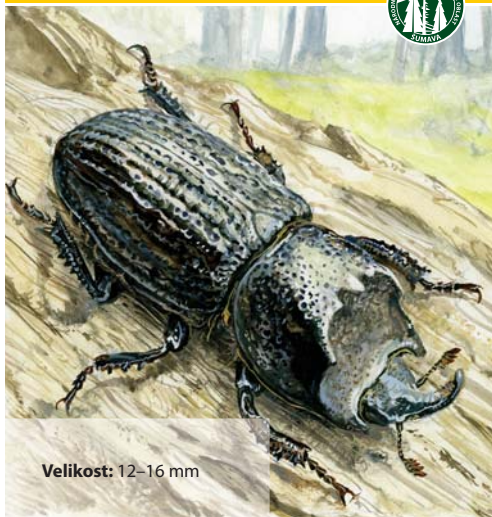
Nicrophorus vespilloides
Common sexton beetle / *Schwarzhorniger Totengräber*



Velikost: 12–20 mm

Kozlíček dazule

Acanthocinus aedilis
Timberman / *Zimmermannsbock*



Velikost: 12–16 mm

Roháček bukový

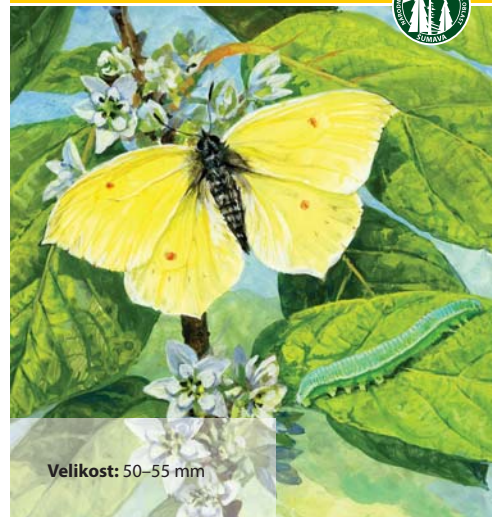
Sinodendron cylindricum
Horned stag beetle / *Kopfhornschröter*



Velikost: samec: 12–32 mm
samice: až 44 mm

Pilořitka velká

Urocerus gigas
Pine Wood Wasp / *Riesenholzwespe*



Velikost: 50–55 mm

Žlutásek řešetlákový

Gonepteryx rhamni
Brimstone / *Zitronenfalter*



Velikost: 40 mm
(samice s kladákem 90 mm)

Lumek velký

Rhyssa persuasoria
Giant Ichneumon / *Holzwespen-Schlupfwespe*

Název: Kozlíček dazule

Třída: hmyz

Řád: brouci

Čeleď: tesaříkovití

Délka života: 1–2 roky

Popis: Má nejdelší tykadla z našich brouků, u samce jsou tykadla 3 až 5krát delší než tělo. Samice má tykadla 1,5krát delší než tělo a na zadečku nezatažitelné kladélko.

Vývoj: Dospělce lze vidět od března a patří k nejčasnějším broukům. Je aktivní především v noci, kdy opouští úkryt ve štěrbinách kůry. Je nevyrazně, maskovaně zbarvený a na kmenech stromů není téměř vidět. Samice klade za život kolem 30–50 vajíček, která pomocí kladélka umísťuje do pařezů nebo padlých kmenů se silnou kůrou. Larva se vyvíjí pod kůrou, kde se později zakuklí a jako kukla také přezimuje. Obvod kukelné kolébky je obložen třískami. Mladí brouci se líhnou tentýž rok na konci léta a na podzim a přezimují pod kůrou.

Potrava: Jedná se o býložravý druh, larva se živí dřevem.

Výskyt: Nejčastěji na borovici, občas také na smrku, jedli a modřínu. Vyskytuje se v severní části palearktické oblasti.

Ilustrace: Pavel Procházka

Název: Lumek veliký

Třída: hmyz

Řád: blanokřídlí

Čeleď: lumkovití

Popis: Jeden z našich největších lumků. Je černě zbarvený a na hlavě, hrudi a zadečku má bílé skvrny. Nohy jsou oranžové. Na hlavě má jeden pár tykadel a dvě složené oči. Má dva páry blanitých křídel.

Vývoj: Samička díky výbornému čichu dokáže i přes dřevo najít larvu pilořítky. Do dřeva vsune kladélko, kterým pronikne až k larvě, kterou nejprve vpichem ochromí a naklade na ni jedno vajíčko. Z vajíčka se vylíhne larva lumka, která ochromenou larvu pilořítky během pěti týdnů zkonзумuje. Později si larva lumka zhotovuje zámotek (kokon) a příští jaro se v něm zakuklí. Ojedinele může parazitovat také na larvách tesaříků. Dospělci létají od května do září.

Potrava: Larva se živí dravě.

Výskyt: Vyhledává jehličnaté lesy, které mu nabízí dostatek larev dřevozijného hmyzu, především pilořitek. Rozšířen je v Evropě, severní Africe, severní části Asie a v Severní Americe.

Ilustrace: Pavel Procházka

Název: Hrobařík malý

Třída: hmyz

Řád: brouci

Čeleď: mrchožroutovití

Popis: Tykadla jsou černá, paličkovitá. Krovky mají černou barvu a jsou na nich dva příčné oranžové pruhy. Nohy jsou tlusté a přizpůsobené k hrabání.

Vývoj: Vyskytuje se od jara do podzimu. Vyznačuje se silným instinktem péče o potomstvo. Pomocí velmi jemného čichu v tykadlech dokáže nalézt mrtvolku zvířete i na velkou vzdálenost. Nejprve se k ní slétá mnoho jedinců a dochází k bojům, z nichž vzejde jediný pár, který mrtvolku podhrabuje a pohřbívá. Samice pouští do mrtvolky látky, které její tělo ztektují. Vznikne kulatý útvar vyplněný tekutinou. Samička klade vajíčka do chodby poblíž této koule. Po vylíhnutí larev nakousne obal a nejprve se sama nasytí. Poté pomocí kusadel krmití tekutinou larvy, totéž následuje po každém svlékání. Larva se vyvíjí rychle a kuklí se v zemi, přezimují dospělci.

Potrava: Mršiny drobných zvířat.

Výskyt: Vyhledává lesy, zahrady, parky, ale také otevřenou krajinu. Vyskytuje se v celé Evropě, přes Rusko až do Asie.

Ilustrace: Pavel Procházka

Název: Žlutásek řešetlakový

Třída: hmyz

Řád: motýlí

Čeleď: běláskovití

Housenka: Z nakladených vajíček se v červnu zhruba po deseti dnech líhnou housenky. Stádium housenky trvá přibližně sedm týdnů a pak se zakuklí. Kuklení probíhá v červencu. Housenka má zelenou barvu s bílým pruhem na boku.

Dospělec: Denní motýl. Sameček má křídla zbarvena jasně žlutě a na každém křídle má uprostřed jednu červenou tečku. Samice má křídla zbarvena bíle a má na křídlech také červené tečky. Je to jeden z našich nejdéle žijících motýlů, žije až devět měsíců.

Výskyt: Okraje, světliny a průseky v listnatých i v jehličnatých lesích nižších až horských poloh, často vystupuje až nad hranici lesa.

Hostitelské rostliny: Hlavní hostitelskou rostlinou je řešetlák a krušina.

Zimování: Jedná se o jednoho z nejčasnějších motýlů, který jako dospělec na zimu upadá do strnulosti podobné zimnímu spánku. Při teplém a slunečném počasí v zimních měsících však často létá nad sněhem. Jako potrava slouží dospělci nektar, který přijímá celý podzim, aby si vytvořil dostatek energie na zimu.

Rozšíření: Evropa, severní Afrika, Asie, chybí jen na severu Skandinávie a Britských ostrovů.

Ilustrace: Pavel Procházka

Název: Zlatohlávek zlatý

Třída: hmyz

Řád: brouci

Čeleď: vrubounovití

Popis: Barevně velmi proměnlivý druh. Nejběžněji je zbarven kovově zeleně leskle, často také v různých odstínech modré. Krovky mohou mít odlišné zbarvení než štít. Létá se zavřenými krovkami, blanitá křídla vysouvá štěrbinou v krovkách.

Vývoj: Dospělci se objevují od května do října a vyhledávají kvetoucí stromy, keře a byliny. Samice klade po oplodnění vajíčka do tlejícího dřeva nebo pařezů buků, ale často i vrb a ovocných stromů. Larva se vyvíjí v trouchnivém dřevě, kde si nakonec z úlomků dřeva a hlíny vytvoří soudečkovitý kokon, ve kterém se zakuklí.

Potrava: Larva je býložravá a živí se tlejícím dřevem. Dospělci se živí pylem, zralými plody a ronící mizou z pařezů.

Výskyt: Vyhledává okraje lesů, zahrady, parky, křovinaté stráně a meze. Jeho areál zaujímá celou Evropu, ale také Kavkaz, Sibiř a Malou Asii.

Ilustrace: Pavel Procházka

Název: Pilořítka velká

Třída: hmyz

Řád: blanokřídlí

Čeleď: pilořítkovití

Popis: Objevuje se od června do srpna. Její černožluté zbarvení připomíná její vzdálenou příbuznou vosu, samice však nemá žihadlo, ale kladélko, které jí slouží ke kladení vajíček. Larva je válcovitá, 30 mm velká a má bílou barvu.

Vývoj: Samička klade do dřeva pomocí kladélka 50–350 vajíček. Ke kladení vyhledává stromy nemocné, padlé nebo poškozené různými kůrovci. Kladélko má délku 5–10 mm a samička ho při kladení zabodává kolmo do dřeva. Larva se vyvíjí ve dřevě. Líhne se z vajíček v povrchových částech a prokusuje se do hloubky. Chodbička může být až 50 cm dlouhá a velmi pevně upaná drtí. Larva přezimuje. Kuklí se pod povrchem a dospělec vylétává ze dřeva kruhovým otvorem. Jejím hlavním nepřítelem je lumek veliký.

Potrava: Býložravý druh.

Výskyt: Ke svému vývoji vyhledává hlavně smrkové, borové, jedlové a modřínové dříví. Na Šumavě se vyskytuje ve všech lesích s převahou jehličnanů, včetně horských smrčín. Její rozšíření zahrnuje Evropu, severní Afriku a Asii.

Ilustrace: Pavel Procházka

Název: Tesařík alpský

Třída: hmyz

Řád: brouci

Čeleď: tesaříkovití

Popis: Brouk má úzké tělo a dlouhá tykadla, která mohou být u samečků dvakrát delší než tělo. U samic jsou tykadla kratší než u samečků. Na hřbetní straně těla je zbarven šedě, modrošedě nebo modře. Na krovkách a štítu se nacházejí černé skvrny. Larvy jsou bíle zbarveny a mají válcovitý tvar.

Vývoj: Rojení probíhá od července do srpna. Samička ihned po oplodnění klade vajíčka do odumřelých nebo padlých buků, především do štěrbin v kůře. Po vylíhnutí vyzírá larva chodbu mezi měkkým a tvrdým dřevem, kuklí se v povrchové části kmenů nebo větví. Dospělec vylétá vyletovým otvorem. Celý vývoj trvá nejčastěji tři roky.

Potrava: Larvy tesaříka alpského se živí dřevem, dospělci mizou poraněných stromů.

Výskyt: Vyhledává přirozené bukové lesy s hojností polámaných kmenů ve výškách 600–1000 m n. m. Areál jeho rozšíření zaujímá střední a jižní Evropu, ale také Zakavkazsko a Malou Asii. Severní hranice jeho výskytu probíhá Polskem. Chybí ve Skandinávii a na Britských ostrovech.

Ilustrace: Pavel Procházka

Název: Roháček bukový

Třída: hmyz

Řád: brouci

Čeleď: roháčovití

Popis: U samců je typický ochlupený roh, který je dozadu zahnutý a vyrůstá na hlavě, samička má na hlavě pouze malý hrbolek. V přední části štítu má samec malou prohlubeň ohraničenou pěti výrůstky. Samička má v přední části štítu pouze slabý vtisk.

Vývoj: Objevuje se v červnu až červenci. Vyhledává staré tlející stromy a pařezy. Larvy se vyvíjejí ve dřevě, ve kterém vykusují chodbu, kterou vyplňují drtí a exkrementy. Larva se kuklí v kukelné kolébce, kterou si na konci svého vývoje vykouše ve dřevě. Brouk, který se vylíhne na podzim, v kolébce přezimuje a opouští ji až v létě dalšího roku. Může však přezimovat v různých vývojových stádiích.

Potrava: Býložravý druh, larva se živí dřevem.

Výskyt: Především v listnatých lesích s převahou buku. Občas jej lze nalézt také v jilmu, javoru, dubu nebo starých ovocných dřevinách. Vyskytuje se ve velké části Evropy i daleko na sever.

Ilustrace: Pavel Procházka