



šumava

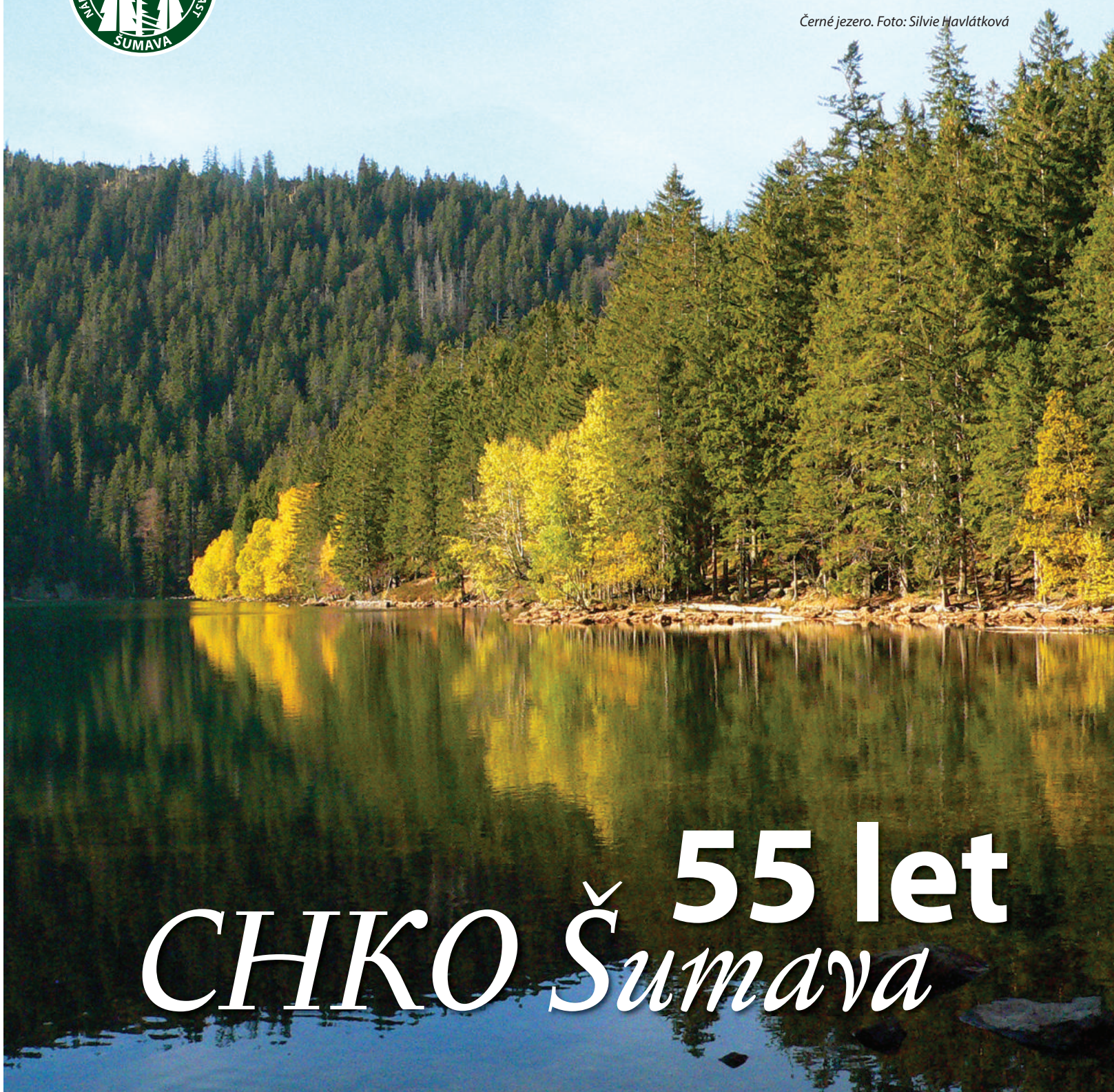
www.npsumava.cz



ZAJÍMAVOSTI Z PŘÍRODY | ZE ŽIVOTA OBYVATEL | Z HISTORIE

ZVLÁŠTNÍ PŘÍLOHA ČASOPISU SPRÁVY NÁRODNÍHO PARKU ŠUMAVA

Černé jezero. Foto: Silvie Havlátková



CHKO Šumava 55 let

Půlkulaté narozeniny aneb 55 let od vyhlášení CHKO Šumava





Autoři: **Silvie Havlátková, Ondřej Šmíd, Roman Mráz, Helena Flíčková, Pavlína Hakrová, Boris Hůlka, David Půbal**

Půkulaté narozeniny aneb 55 let od vyhlášení CHKO Šumava

K padesátému výročí CHKO Šumava v roce 2013 napsal autorský kolektiv pod vedením Pavla Hubeného rovnou celou knihu. My si připomeneme, co se stalo za posledních pět let.



Louky a pastviny pod Bobíkem. Foto: Silvie Havlátková

V roce 1963 vznikla Chráněná krajinná oblast Šumava. V roce 1991 byl na části území CHKO Šumava vyhlášen Národní park Šumava (na 40 % území CHKO) a organizace se přejmenovala na Správu NP a CHKO Šumava. V lednu 2015 došlo novelou zákona 114/1992 Sb. o ochraně přírody a krajiny ke změně názvu na Správu Národního parku Šumava, která je orgánem ochrany přírody i na území CHKO Šu-

mava dodnes. CHKO Šumava je tedy v současné době jedna ze dvou chráněných krajinných oblastí v České republice (celkem je v ČR vyhlášeno 26 chráněných krajinných oblastí), která je pod správou národního parku. Druhou je CHKO Labské pískovce, která patří pod Správu Národního parku České Švýcarsko. Ostatní chráněné krajinné oblasti spravuje Agentura ochrany přírody a krajiny ČR.

A začneme dalším oslavencem Boubínem

Národní přírodní rezervace Boubínský prales slaví letos 160 let výročí od jejího prvního vyhlášení tehdejším vlastníkem Janem Adolfem Schwarzenbergem. Zasloužil se o to lesmistr Josef John, který se při své práci velice zajímal o zbytky nedotčené přírody a založil na Boubíně v roce 1847 první výzkumné plochy na





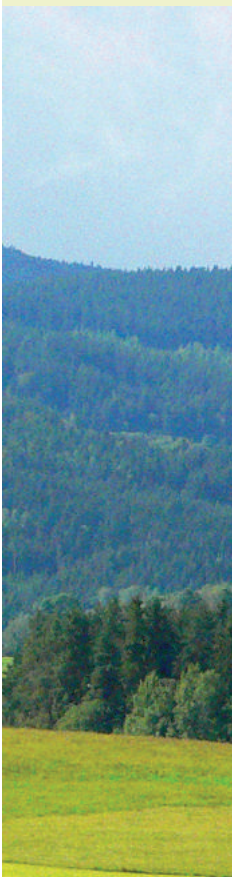
ava

CHKO Šumava

světě. Díky němu vedly první exkurze České jednoty lesnické do jihozápadních Čech... V Johnově zprávě o průběhu jedné exkurze je mimo jiného napsáno: „**V tomto prostoru leží takřka otevřená kniha přírody, z jejíž řádků lze vyčíst zákony, jimiž matka příroda, je-li v lesích volná a nerušená, jako právě zde po staletí, vegetaci zachovává, v různé formě dovršuje, ničí a znovu obnovuje**

a jak zde taková a onde jiná dřevina vykazuje zvláštní nebo výlučné stanoviště, jinde opět četné druhy harmonicky rozděluje a sestavuje, jak současně uvnitř lesa může být udržen řád plný života a smrti s hmotovým bohatstvím a individuální nejvyšší silou a plný nápadných dokladů proti násilnému pustošení...“, a tak se mu poprvé podařilo „zachránit prales“.

Musíme ještě zmínit Jana Evangelistu Chadta-Ševětínského, který byl v roce 1881 přijat jako lesní adjunkt do služeb Schwarzenbergů na polesí Zátouň. Jan Chadt po svém nástupu v Zátouni našel revírní pamětní knihu, v níž byla o ústní smlouvě na ochranu pralesa zmínka. Na základě toho pak do svého průvodce z roku 1883 napsal: „**Roku 1858 byly od Jeho Jasnosti knížete ze Schwarzenbergu pro věč-**



V budoucnosti jehličnaté velikány v pralesě nahradí „na chvíli“ velikáni listnatí - prales bučí... Foto: Silvie Havlátková

Jádro Boubínské pralesa a navazující pralesovité zbytky se krásně vyjmají při pohledu z rozhledny na vrcholu Boubína. Foto: Silvie Havlátková





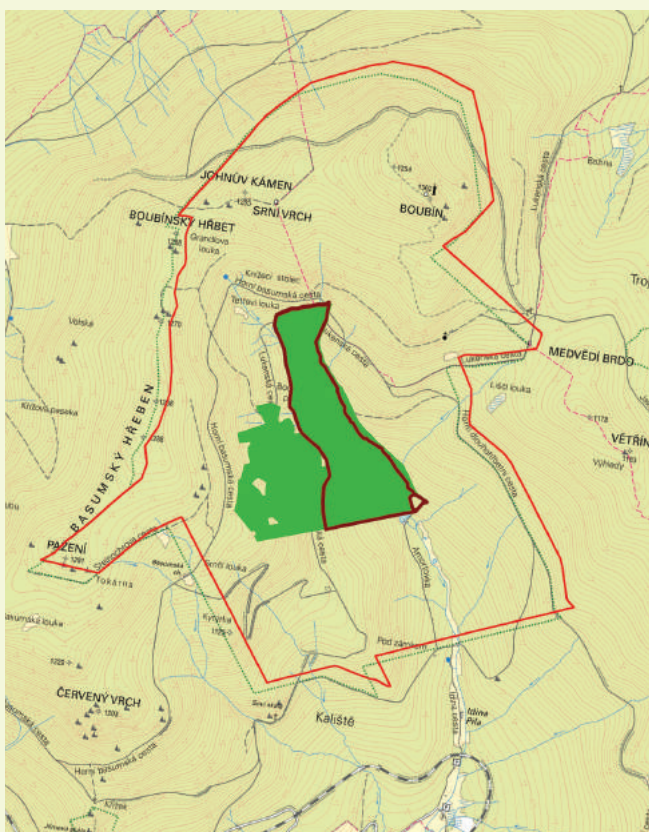
né časy lesní oddily 31b, 35a, 34b co zbytkové někdejších pralesů za prales ustaveny. Zde se nesmí žádné dříví porážet, vůbec žádná práce vykonávat a jest nyní úplně sám sobě ponechán.“ Tato věta se pak následně objevila v lesním elaborátu pro roky 1883 až 1892 jen s minimální úpravou: „Výrokem Jeho Jasnosti panujícího pána

Jana Adolfa ze Schwarzenbergu má být oddělení 31, které zaujímá prales, vyňato z jakéhokoliv obhospodařování, má být ponecháno pouze působení přírodních sil, a tak má být prales zachován jako takový na věčné časy.“ A tak se Janu Chadtovi podařilo podruhé „zachránit prales“.

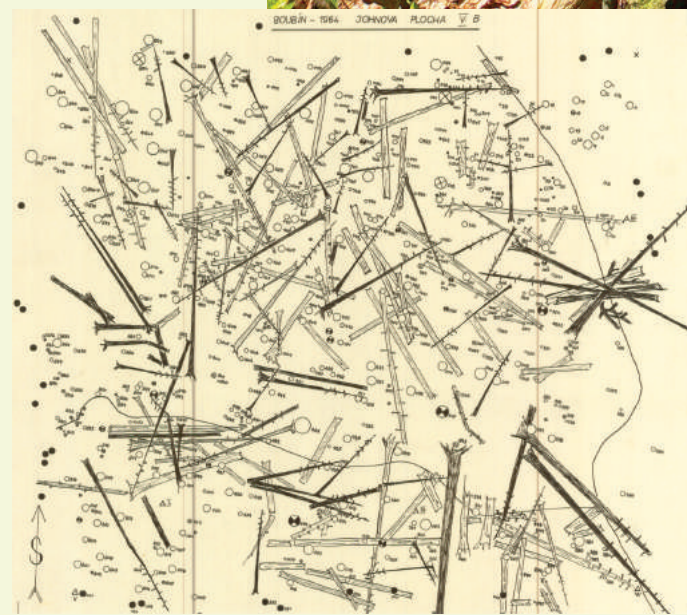


Zbytky velkých pralesních mohykánů... Foto: Silvie Havlátková

V roce 2015 v rámci schvalování nového plánu péče došlo v rezervaci k rozšíření plochy ponechané samovolnému vývoji ve smyslu výše uvedených citací z původních 47 ha na 84 ha. Přibyly zbytky pralesovitých porostů nad Lukenskou cestou navazující na oplocené jádro pralesa. A tak se poprvé po 136 letech „rozšířil prales“.



Oplocené jádro Boubínského pralesa a zbytek pralesovitých porostů ponechaných samovolnému vývoji.

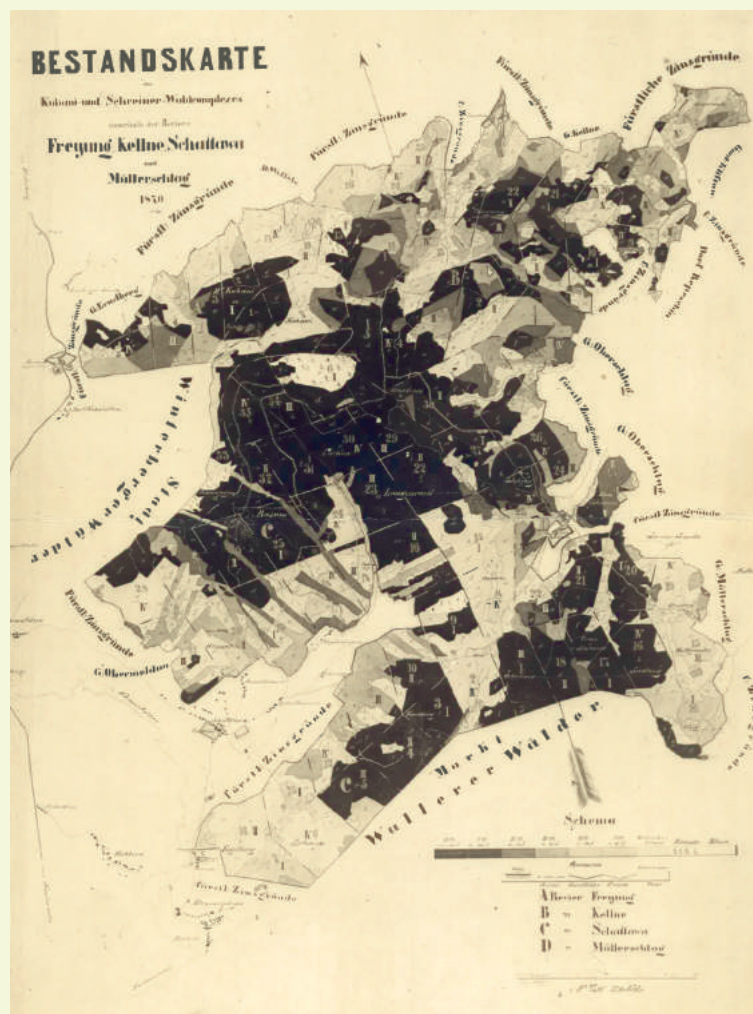


Zákes Johnovy výzkumné plochy pořizené pro co nejpravdivější a nejnázornější obraz pralesa, rozvrstvení všech stromů a jejich rozměry.





CHKO Šumava



Historická porostní mapa z roku 1870 - černě je vyznačena rozloha tehdejších pralesů.

*Pomalu se rozkládající odumřelá hmota je obklopena novou generací plnou života...
Foto: Silvie Havlátková*

V neděli 29. října 2017 nám ukázal orkán Herwart svou sílu právě v této rezervaci (přibližně 8 500 m³ polomů). V samotném jádru původního pralesa padlo odhadem 3 000 m³. Jednalo se o jednu z extrémních disturbancí, jakou byla i vichřice v roce 1870 nebo orkán Kyrill a Emma, které velmi významně zasáhly Boubínský prales. Původně byla v roce 1858 plocha pralesa jako rezervace k ponechání přirozenému vývoji vyčleněna na cca 140 ha, avšak po vichřici v roce 1870 zbylo z původní výměry jen 47 ha. Tato poslední část původního pralesa byla v roce 1933 oficiálně vyhlášena za státní přírodní rezervaci. Na výměru 666,41 hektarů byla rozšířena v roce 1958 právě u příležitosti 100. výročí Johnova podnětu k ochraně pralesa.

V roce 2007 a 2008 v pralesě orkány Kyrill a Emma vyvrátily a polámaly cca 4 500 m³. Vzhledem k zásobě cca 770 m³ živých stromů na 1 ha, tak disturbance (Kyrill, Emma a Herwart) během posledních 10 let zasáhly 21 % objemu živých stromů posledního zbytku původního pralesa.

*Polom po orkánu Herwart u Boubínského jezírka.
Foto: Silvie Havlátková*





Boletice

Vojenský újezd Boletice byl založen původně jako vojenský výcvikový prostor Boletice 19. května 1947, jako nástupce vojenského tábora Boletice. 1. ledna 2016 došlo zákonem č. 15/2015 o hranicích vojenských újezdů k jeho zmenšení téměř o čtvrtinu jeho území – z 21 953 hektarů se vyčlenilo 5 394 hektarů. ...A tak se po 69 letech otevřela část této krásné krajiny široké veřejnosti... Pro nás to zároveň znamenalo rozšíření působnosti Správy, jako orgánu ochrany přírody, na části tohoto vyjmutého území, které se nachází v CHKO Šumava. Na území vojenských újezdů je orgánem ochrany přírody újezdní úřad, Ministerstvo obrany.



*Černý les - poslední zbytek pralesovitého charakteru ve vojenském prostoru Boletice.
Foto: Silvie Havlátková*



*Blаницe u Arnoštova
Foto: Jiří Fliček*

*Bučina v Boleticích.
Foto: Silvie Havlátková*

*V prostoru Boletic najdeme i vzácný hořeček mnohotvarý český (Gentianella praecox subsp. bohemica).
Foto: Zdeněk Kalita*



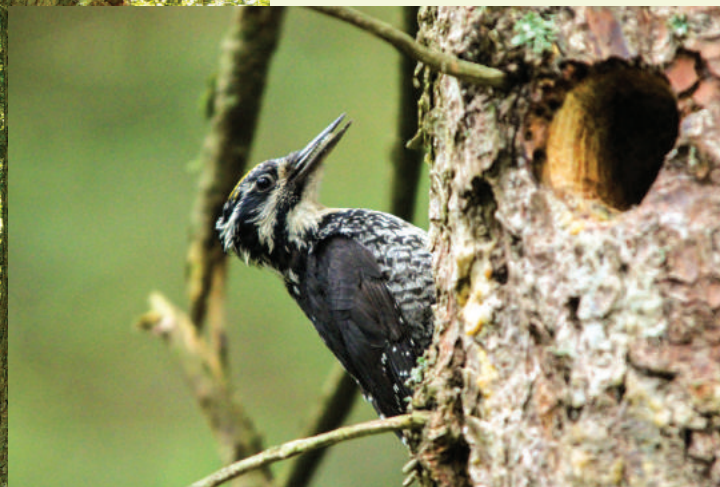
Evropsky významná lokalita Boletice

Většina (mimo jihovýchodní části - jižně od komunikace Polečnice-Boletice) VÚ Boletice je vymezena jako Evropsky významná lokalita Boletice, která chrání 13 typů přírodních stanovišť, dva druhy obratlovců, čtyři druhy bezobratlých živočichů a jeden druh rostliny.

Ptačí oblast Boletice

Ptačí oblast Boletice zahrnuje celý VÚ Boletice a území o ploše asi 1 600 ha přesahující hranice újezdu od Arnoštova směrem ke Sněžné, Spálení a Zbytinám. Hlavním předmětem ochrany jsou populace a biotopy pěti druhů ptáků: jeřábek lesní (*Bonasa bonasia*), chřástal polní (*Crex crex*), kulíšek nejmenší (*Glaucidium passerinum*), datlík tříprstý (*Picoides tridactylus*) a skřivan lesní (*Lullula arborea*).

Datlík tříprstý, jeden z hlavních chráněných druhů. Foto: Oldřich Vojtěch





V národní přírodní rezervaci Olšina se vyskytují vlhká tužebníková lada. Foto: Helena Flíčková

Nové rezervace v CHKO Šumava

Nově byla vyhlášena Národní přírodní památka Olšina a Přírodní rezervace Mokřý luh. Celkem máme na území CHKO 79 maloplošných zvláště chráněných území: 4 národní přírodní rezervace, 3 národní přírodní památky, 53 přírodních rezervací a 19 přírodních památek.

Typické trsy ostřice Davallovoy. Foto: David Půbal



Pionýrské dřeviny budou následně postupně vytlačovány a nahrazovány dřevinami dlouhověkmi, především bukem a smrkem. Foto: Helena Flíčková



Vzácný druh bezkolencových luk hořec hořepník. V NPP Olšina jeho populace dosahuje většinou několik desítek kusů. Foto: Pavlína Hakrová



Málo početná orchidej nicméně s relativně stabilní populací je v NPP Olšina korálice trojklanná. Foto: David Půbal

NPP Olšina

Národní přírodní památka Olšina byla vyhlášena v lednu 2017. Předmětem ochrany je rašelinný les a přilehlé podmáčené a rašelinné neobhospodařované louky v pobřežní oblasti při severním okraji rybníku Olšina. Tvoří biotop zvláště chráněných a vzácných druhů rostlin, kde roste např. popelivka sibiřská (*Ligularia sibirica*), hořec hořepník (*Gentiana pneumonanthe*), korálice trojklanná (*Corallorhiza trifida*), ostřice Davallova (*Carex davalliana*), vrba rozmarýnová (*Salix rosmarinifolia*), rojovník bahenní (*Rhododendron tomentosum*).

Na rašelinných a podmáčených loukách se vyskytují i zvláště chráněné a vzácné druhy živočichů - modrásek očkovaný (*Maculinea teleuis*), modrásek bahenní (*Maculinea nausithous*), střívlík Ménetriešův (*Carabus menetriešii pacholei*), chřástal polní (*Crex crex*).

Roste zde řada fytogeograficky velmi významných druhů, charakteristických pro tuto oblast, které jsou v překryvu s předmětem ochrany EVL. Území se nachází na severozápadní straně rybníku Olšina, který je vzdálen cca 6 km od Horní Plané.

Foto vlevo: Podstatnou část lesního porostu na území Mokřého luhu tvoří smíšené a listnaté dřeviny např. s břízou bělokorou. Foto: David Půbal

Foto vpravo: Na několika málo místech Mokřého luhu se také dochovalo druhotné bezlesí. Foto: David Půbal

PR Mokřý luh

Přírodní rezervace Mokřý luh byla vyhlášena na podzim 2017. Toto chráněné území se nachází východním směrem nedaleko od obce Korkusova Huť, na území katastrů Arnoštka, Skláře u Vimperka a Solná Lhota, o celkové rozloze 42 ha.

Jedná se o cenné území, které bylo v minulosti hospodářsky využíváno. Do období druhé světové války byly pozemky obhospodařovány převážně obyvateli z okolních, již dnes zaniklých osad. V období po ukončení 2. světové války docházelo na Šumavě k velkým demografickým změnám, k postupnému vylidňování, kolektivizaci a poté k faktickému zániku soukromého hospodaření. Velká část území Mokřého luhu byla po celou dobu až



do současnosti ponechána svému osudu a příroda si zde mohla počínat nerušeně.

Tato rezervace je v současnosti cenná především z důvodu přirozeně se vyvíjejících stádií sukcesních společenstev, včetně vyskytujících se vzácných druhů živočichů, rostlin a přírodních biotopů chráněných území v rámci soustavy NATURA 2000.

Mokřý luh je i rovněž zajímavý jako srovnávací plocha, návštěvník zde může pozorovat – srovnávat podobu lesa, kde hospodaří člověk a toto území, kde koná již přes 80 let především příroda sama.





Naučné stezky v CHKO Šumava

Jelikož je CHKO Šumava stále velmi hojně navštěvovanou lokalitou se spoustou turisticky zajímavých a výjimečných míst, rozhodla se Správa Národního parku Šumava připravit pro veřejnost brožuru s názvem Naučné stezky v Chráněné krajinné oblasti Šumava, která vyjde právě k onomu půllatému jubileu. V této brožuře se každý návštěvník dozví, kde se naučné stezky v CHKO nachází a co na nich může zajímavého spatřit a navštívit. Brožura bude obsahovat celkem devět skládacích listů. Na každém listu bude jedna naučná stezka společně s mapkou, stručným popisem okruhu a několika málo zajímavostmi včetně obrázků. Celkový turistický zážitek si musí pak každý návštěvník udělat podle svého, samotnou návštěvou stezek. K téměř dokonalému zážitku poslouží právě tato nová brožura, která je svým zpracováním vhodná do batohu nebo do kapsy každého zapáleného turistu.

Jeden z mnoha informačních panelů na naučných stezkách v CHKO Šumava. Na obrázku panel na Churáňově pojednává o básníkovi Šumavy Karlu Klostermannovi. Foto: Roman Mráz



Nově opravené poválkové chodníky, lemuující naučnou stezku Hamry - Úhlavský luh, pomáhají přejít suchou nohou podmáčená místa na stezce. Foto: Roman Mráz



V minulosti průmyslově těžené rašeliniště Vlčí Jámy, které Správa odkoupila. Foto: Silvie Havlátková



Tetřevka obecná (*Tetrao tetrix*) v období toku. Foto: Marek Drha



Výkupy pozemků

Díky Národnímu programu Životní prostředí jsme v letech 2015 – 2017 získali do vlastnictví několik přírodovědně hodnotných pozemků nacházejících se v přírodních rezervacích či přírodních památkách. Konkrétně se jednalo o osm pozemků v PR Na soutoku, PR Rašeliniště u Martinála, PR Malý Polec a PR Mokřý luh o celkové výměře 108 635 m².

Kromě toho se v roce 2017 podařilo odkoupit pozemek dřívě průmyslově těženého rašeliniště Vlčí Jámy o celkové rozloze 283 011 m². Rádi bychom toto území revitalizovali. Tato revitalizace by měla vést ke zvýšení hladiny podzemních vod a opětovnému nastartování růstu rašelinných společenstev a zpomalení degradace rašelinných biotopů, které jsou na přítomnost vysoké hladiny spodní vody přímo existenčně vázané a zároveň tím pomůžeme k posílení schopnosti území zadržovat vodu. Uvažovanými zásahy rovněž dojde k posílení stability unikátních rašelinných, prameništích a mokřadních ekosystémů charakteristických pro rašeliniště a na ně vázaných populací rostlin a živočichů.

Nachází se zde například kriticky ohrožený **nehtovec přeslenitý** (*Illecebrum verticillatum*), který zde má jedinou lokalitu výskytu na Šumavě, nebo silně ohrožený **tetřevka obecná** (*Tetrao tetrix*) jehož populace v celé ČR dosahují kritických hodnot.





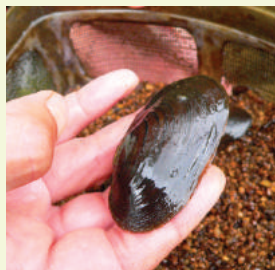
Projekty z Operačního programu Životního prostředí 2014 - 2020

Projekt „Realizace opatření dle Plánu péče o NPP Blanice a Prameniště Blanice – polopřirozený odchov perlorodek“.

V roce 2016 jsme začali v rámci projektu na stanici Dobrá polopřirozeným odchovem množit kriticky ohrožený druh perlorodky říční pro posílení její přirozené populace na Blanici. Perlorodka říční je sladkovodní velký vodní mlž, dožívající se stáří 50 – 100 let. Potřebuje k vývoji svých larev pstruhy potoční, kteří je také vynášejí proti proudu toku, kam by se samy nedostaly. V minulosti se vyskytovala často v deseti až stotisícových koloniích. V současné době je její rozšíření omezeno na několik dílčích lokalit v oblasti Vysočiny, Západních a Jižních Čech. Na Blanici se jedná o nejpočetnější populaci v celé České republice a na základě posledního monitoringu zde bylo v roce 2016 nasčítáno cca 7 500 jedinců.



Mladé perlorodky ve stáří 6 let v odchovné kládce.
Foto: Bohumil Dort



Mladá perlorodka vstupující do reprodukčního věku. Věk 10-15 let. Foto: Bohumil Dort



Kolonie dospělých perlorodek v Blanici.
Foto: Bohumil Dort

Projekt „Realizace opatření dle Plánu péče o NPP Blanice a Prameniště Blanice – managementová opatření“.

Projekt se zaměřuje na realizaci managementových opatření navržených ve schváleném plánu péče o NPP Blanice a NPP Prameniště Blanice pro období let 2012 - 2024, Záchraném programu pro perlorodku říční v ČR, dne 18. 12. 2013 Ministerstvem ŽP a v Souhrnu doporučených opatření pro EVL Šumava. Cílem projektu je zlepšení stavu biotopu včetně populace perlorodky říční (*Margaritifera margaritifera*) a podpora jejího přirozeného vývojového cyklu. Tohoto cíle má být dosaženo díky opatřením zahrnujícím aktivity na snížení lesnatosti niv a mokřadů (prořezávky), obnovu mělké hydrografické sítě pramenných oblastí a zřízení potravních stružek (stružkování) a nutné luční managementy podél potravních stružek. Perlorodka říční je zvláště chráněný druh živočicha v kategorii kriticky ohrožený dle vyhlášky č. 395/1992 Sb. a současně se jedná o předmět ochrany EVL Šumava CZ0314024. Projekt byl v roce 2017 podán a úspěšně schválen. Od začátku roku 2018 probíhají aktivity zaměřené na monitoring biotopu perlorodky, které poslouží k ověření efektivity realizovaných opatření a jejich dopadu na populace perlorodek. V březnu 2018 se započalo s realizací I. typu managementových opatření – prořezávek a paralelně s tím běží aktivity zaměřené na monitoring biotopu perlorodky, tak abychom měli dostatečné podklady pro efektivní vyhodnocení.

L4	Länge: 434.06um	Länge: 378.09um
.1	Länge: 373.80um	Länge: 405.77um
.2	Länge: 385.32um	Länge: 372.91um
.3	Länge: 389.91um	



Čerstvě narozené perlorodky po ukončení přeměny na žábrech pstruha.
Foto: Bohumil Dort

Mladé perlorodky pocházející z polopřirozeného odchovu. Stáří 10-15 let. Foto: Bohumil Dort





Projekt „Stabilizace památných stromů CHKO Šumava“

Tímto projektem, který byl schválen v roce 2017, bude ošetřeno 681 památných stromů po celém území CHKO Šumava. Ošetření je rozděleno do pěti let, podle náležitosti zásahu. Součástí projektu je geodetické zaměření všech památných stromů, jejich označení identifikačními štítky, kdy každý strom dostane své jedinečné číslo a následně budou stromy, respektive údaje o nich, vloženy do portálu „stromy pod kontrolou“. Jedná se o interaktivní databázi stromů, o které je pečováno na území ČR (v současnosti databáze obsahuje údaje o milionu stromů). Výstupem projektu bude zavedení systémové komplexní péče o dřeviny, kdy Správa bude mít ucelený přehled o provedených arboristických zásazích a potřebných zásazích v budoucnosti na všech památných stromech na území CHKO Šumava.



V rámci projektu stabilizace budou v následujících čtyřech letech také ošetřeny památné stromy buky U Lizu, smíšená alej u Buku, monumentální lípa ve Švajglových Ladech nebo lípa v zámeckém parku ve Zdíkově. Foto: David Půbal



Sad Jasánky - nová výsadba 2017. Foto: Pavlína Hakrová

(např. Banánové, Skleněné, Car Alexander, Sudetská reneta, Panenské, Strýmka aj.), 30 ks hrušní šestnácti odrůd (např. Hardyho, Červencová, Děkanka Robertova, Hájenka, Máslovka římská aj.), 10 ks třešní pěti odrůd (Dönissenova, Hedelfingenská, Napoleonova, Rychlice německá, Kaštánka), jeden myrobalán a jednu švestku. Stromky pocházejí z Výzkumného a šlechtitelského ústavu ovocnářského v Holovousech. Výsadba byla financována z národního Programu péče o krajinu.

Sad ovocných dřevin Jasánky

Na podzim v roce 2017 byl rozšířen sad starých šumavských odrůd ovocných stromů na Jasánkách. První část sadu byla založena již v roce 2008, kdy bylo vysázeno celkem 37 stromků jabloní, hrušní a třešní. V dalších letech se postupně dosázela celá horní část sadu. V loňském roce byl sad rozšířen na současnou výměru 0,8 ha a bylo vysázeno dalších 46 ovocných stromků. V současné době se v sadu nachází 90 vitálních stromků ovocných dřevin a pět podnoží. Jedná se o 48 ks jabloní sedmnácti odrůd

*Sad Jasánky - I. etapa z roku 2008.
Foto: Pavlína Hakrová*





CHKO Šumava

Vlk evropský se znovu navrácí do svých dříve opuštěných území. Foto: Jiří Kadoch

Staronová šelma

Po cca 200 letech se i na území CHKO Šumava začal objevovat vlk obecný. Na jaře 2017 byl nalezen u Borových Lad stržený kus jelena evropského s pobytovými stopami a záznamy vlka z fotopasti. Další výskyt byl zaznamenán z Boletic. Od roku 2014 jsou pravidelně hlášeny pobytové stopy + záznamy z fotopastí také z pravého břehu Lipna.

Bobr evropský. Foto: Josef Majer

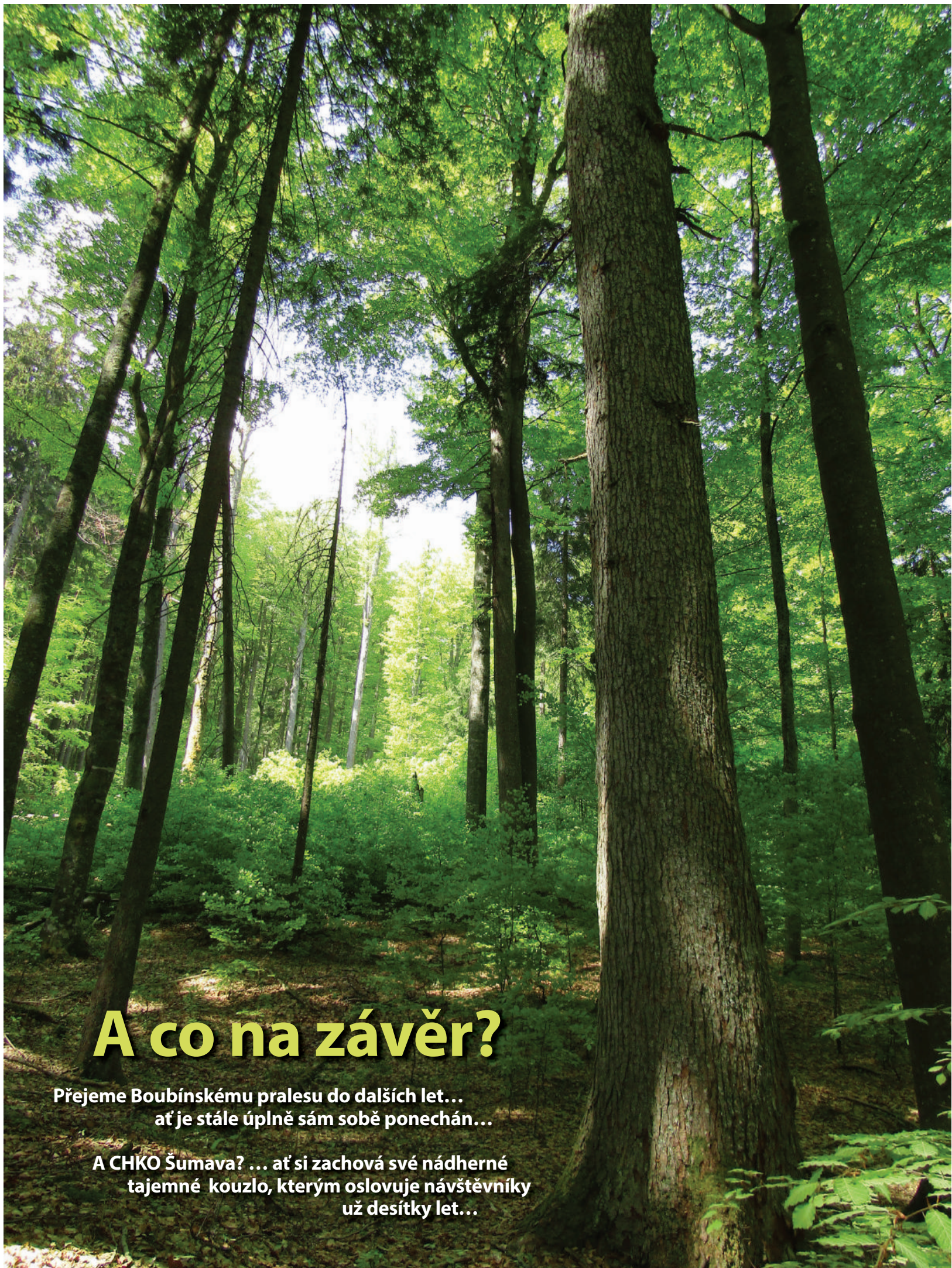


*Bobr je fenomenální stavitel hrází.
Foto: Jan Mokrý*

Stavitel vodních děl

V posledních pěti letech neustále stoupá početnost bobra evropského. Důvodem je migrace ze sousedního Bavorska a zároveň noví mladí jedinci ze stávajících teritorií, která jsou v CHKO evidována od roku 2005 (Alžbětín - Železná Ruda). Odhad populace na Šumavě je v současné době cca 200 jedinců.





A co na závěr?

**Přejeme Boubínskému pralesu do dalších let...
ať je stále úplně sám sobě ponechán...**

**A CHKO Šumava? ... ať si zachová své nádherné
tajemné kouzlo, kterým oslovuje návštěvníky
už desítky let...**

Foto: Silvie Havlátková

www.npsumava.cz

