

www.npsumava.cz

šumava

ZAJÍMAVOSTI Z PŘÍRODY | ZE ŽIVOTA OBYVATEL | Z HISTORIE



ČTVRTLETNÍK SPRÁVY NÁRODNÍHO PARKU ŠUMAVA ZIMA 2017 | 45 Kč

Mesopredátoři

Léta po Kyrillu

Krásy noční Šumavy

Monitoring návštěvnosti

2017

Rok šelem

V Národním parku Šumava

V příloze: Sběratelské kartičky a plakát pro malé čtenáře



Slovo na úvod

Pralesy jako příběh stromů

Možná si myslíte, že pralesy už v Čechách nerostou. Že těch pár hektarů, kterým se říká pralesy, už stejně vlastně pralesy nejsou, protože určitě jimi prošlo hodně lidí - a kdoví, jestli se tam kdysi dávno nekácelo.

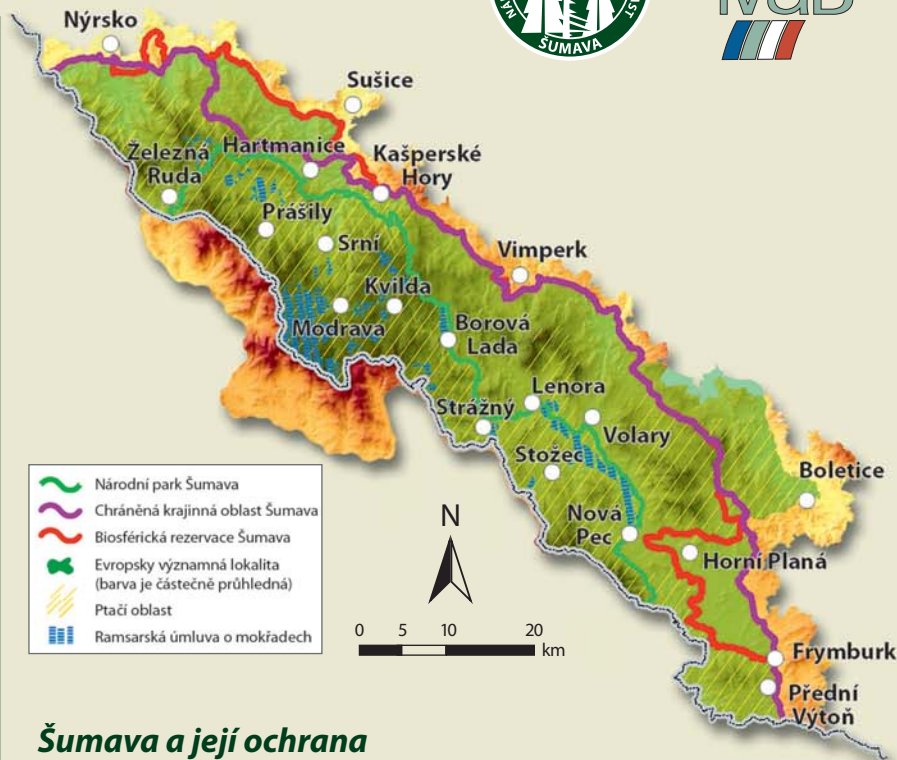
Možná máte pravdu. Skutečně panské naše pralesy opravdu nejsou. V některých jsme opravdu pokáceli pár stromů, vybili některé druhy, nebo je oplotili, aby v nich jeleni a srnci nemohli okusovat mladé stromky. Ale přesto se jim dá říkat "pralesy". Jsou to místa, ve kterých o všem důležitém rozhodují stromy. Jejich rození, růst a zánik.

V roce 2018 uplyne 180 let od vyhlášení ochrany prvních českých pralesních rezervací: Žofínského pralesa a Hojně vody. A také 160 let od zahájení ochrany Boubínského pralesa. A tak bychom rádi oslavili tyto historické počiny tím, že rok 2018 zasvětime pralesům. Nejen těm věhlasným a všude známým, ale i těm, které jsou méně nápadné nebo dokonce zapomenuté či nenápadně skryté. A dokonce i těm, které se teprve rodí!

Vždyť žít v pralesě je přirozeností každého smrku, buku či jedle. Toho, který vyklíčí ze semínka, ale i toho, kterého kdosi vysadí. Takový strom žije a roste, potýká se s nástrahami okolí, a odolá-li jim, žije celá staletí. Nehraje si na „prales“. On ho tvoří! A proto každý les směřuje k pralesu. Je jen na nás, jaký prostor mu opravdu dáme, a jaké podmínky mu vytvoříme.

Pavel Hubený

ředitel Správy Národního parku Šumava



Národní park Šumava
 Chráněná krajinná oblast Šumava
 Biosférická rezervace Šumava
 Evropsky významná lokalita (barva je částečně průhledná)
 Ptačí oblast
 Ramsarská úmluva o mokřadech



Šumava a její ochrana



Chráněná krajinná oblast Šumava

Vyhlášena v roce 1963 jako vyvrcholení snah o zvláštní ochranu přírodovědně cenného území.

Národní park Šumava

Centrální část Šumavy byla v roce 1991 přeřazena podle české legislativy do nejvyšší kategorie územní ochrany.



Ramsarská lokalita –Šumavské rašeliniště

Poměrně rozsáhlá část území (6 371 ha), zařazená v roce 1993 do mezinárodního seznamu mokřadů, dokládá celosvětový význam území.

Natura 2000

V rámci celoevropské soustavy chráněných území byla v souvislosti se vstupem ČR do Evropské unie zřízena:

- **Ptačí oblast Šumava** – pro ochranu vybraných ptačích druhů v oblasti (v roce 2004),
 - **Evropsky významná lokalita Šumava** –pro ochranu společenstev a vybraných druhů (v roce 2005).
- Obě lokality se prolínají s územím NP a CHKO a dokládají tak evropský význam tohoto území.



Biosférická rezervace Šumava

Už v roce 1970 byl vyhlášen celosvětový Program Člověk a biosféra (MaB). Jeho cílem je podpořit rozumné a trvale udržitelné využívání přírodních zdrojů a zlepšení vztahů mezi člověkem a přírodou. Oblast Šumavy byla celosvětovou organizací UNESCO vyhlášena biosférickou rezervací v roce 1990.



Vydavatel
Správa Národního parku Šumava, rezortní organizace MŽP

Adresa redakce
Správa Národního parku Šumava
1. máje 260, 385 01 Vimperk
tel.: 388 450 218
fax: 388 450 019
e-mail: sumava@npsumava.cz

Redakční rada
Pavel Bečka, Jan Dvořák, Pavel Hubený, František Janout, Jiří Kadoch, Jan Kozel, Zdenka Křenová, Václav Sklenář, Martin Starý, Josef Štemberk, Michal Valenta

Redaktor časopisu
Jiří Kadoch

Fotografie
Na titulní straně: Jednou z šelem Šumavy je i jezevec lesní. Foto: Ivan Lukeš
Foto na zadní straně:
PF 2018 Foto: Jiří Kadoch

Grafická úprava: Mgr. Václav Hrabá

Tisk: UNIPRES, s. r. o. Turnov

Distribuce
PNS a. s.,
Mediaprint & Kapa Pressegrasso, spol. s r.o. a další distributoři.

Podávání novinových zásilek povoleno Českou poštou, s.p., ředitelstvím odstěpného závodu Jižní Čechy v Českých Budějovicích, jzn.: P-2986/96 ze dne 6. června 1996.

Předplatné
Využívá redakce, časopis vychází čtyřikrát ročně, cena výtisku je 45 Kč, celoroční předplatné 145 Kč.

Registrační číslo: MK ČR E 7518
Uzávěrka čísla: 15. 10. 2017
Datum vydání: 15. 12. 2017

Nevyžádané rukopisy a fotografie se nevracejí.



04

04 Léta po Kyrillu

Co vše se odehrálo a jaké poznatky jsme získali?



10

06 Šumava podle A. Seidla – hotová detektivka!

Lesmistr ze severních Čech otevřel dveře k poznání tehdejších šumavských pralesů.

08 Dva pralesy. Po dvaceti letech...

Příběh dvou pralesních zbytků. Každý je jiný a přesto je mnohé spojuje.

10 Krotké vlky ve volné přírodě nechat nemůžeme

V rozhovoru s Franzem Leiblem, ředitelem NP Bavorský les, si přiblížíme útěk vlků z výběhu.

12 Julské Alpy

Místo intenzivní přeshraniční spolupráce ochrany přírody a regionálního, trvale udržitelného turismu.



14

14 Mezopredátoři

Co víme o dalších šelmách Šumavy, o kterých se méně hovoří?

16 Monitoring návštěvnosti v Národním parku Šumava

Projekt, který přinese konkrétní data pro Šumavu i Bavorský les.

18 Želnavá – vodní rozdělovač

Místní a ojedinělé unikátní zařízení svědčící o umu a důvtipnosti našich předků.



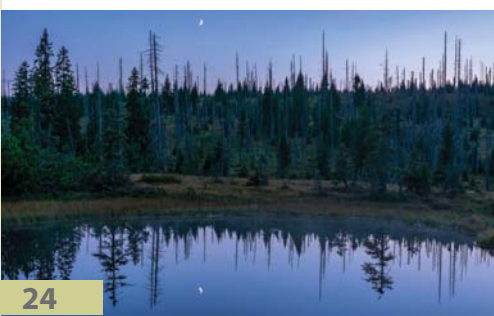
18

20 Každoroční dárky od návštěvníků – neděkujeme

„Kam s ním“ – letitý problém s odpadky, který stále čím dál tím víc nabývá na aktuálnosti.

22 U štolý starého Bastla

Téměř zapomenuté důlní dílo, které ve své době přineslo obyvatelům Šumavy peníze, ale i útrapy.



24

24 Krásy noční Šumavy

Zpověď fotografa Tomáše Čamry o jeho „třešničce na dortu“ – noční fotografii.

26 Karel Klostermann

V roce 2018 uplyne 170 let od jeho narození. Připomeňme si jeho šumavské předky.

28 Trojmezí a Hochwald v bílém hávu

Pozvánka k výletu po vrcholech jižní části Šumavy.

30 Památné stromy na Kozím Hřbetu

Osud jedné, téměř zapomenuté osady, připomínají dnes zdejší čtyři pamětníci – dva jilmy, dub a lípa.

32 Šumava před sto lety na snímcích Fotoateliéru Seidel VIII.

Chata na Plešném jezeře



32

34 Aktuality

Léta po Kyrillu

Následky orkánu Kyrill ovlivnily lesy v Národním parku Šumava (dále NPŠ) především ze dvou důvodů. Prvním byly samotné následky bořivého větru, který 18.-19.1.2007 zasáhl celou ČR. Druhým pak postup zpracování, který podléhal podmínkám definovaným potřebami předmětů ochrany NPŠ a Evropsky významné lokality a Ptačí oblasti Šumava. Lesní ekosystémy v šesti letech, které následovaly, prošly největší kůrovcovou gradací za dobu existence NPŠ. Lesníci získali řadu poznatků týkajících se jejího průběhu, délce, rozsahu a přesunu z území ponechaných samovolnému vývoji do území zásahových. Nástup vysoké populační hustoty podkorního hmyzu závisel mj. na velikosti bezzásahového území, počáteční hustotě populace, ale také množství nezpracovaných polomů. Doba přesunu gradace do zásahových částí NPŠ a celková délka gradace pak souvisela především s velikostí bezzásahového území. Čím větší bezzásahové území bylo, tím déle trval přesun do zásahových částí a o to delší byla celá gradace.

Po větru - rok 2007

Lednové polomy postihly celé území NPŠ, přičemž velkoplošné narušení bylo zaznamenáno především na hřebenech v nadmořských výškách přesahujících 1 100 m. Nejvíce byly zasaženy vrcholy Polom, Plesná, Ždánidla v západní části. V oblasti centrální Šumavy to byla zejména Černá hora a na jihu pak západní úbočí Trojmezské hornatiny – Kalamitní svážnice. Pro účely řešení následků bořivého větru bylo území NPŠ rozděleno do třech kategorií v rámci tzv. diferencovaného přístupu, který korespondoval se směrnicemi Rady Evropských společenství o ochraně volně žijících ptáku (79/409/EHS) a o stanovištích (92/43/EHS). Orkán Kyrill tak druhotně znamenal vznik rozsáhlého bezzásahového území, kde nebyla rozhodnutím MŽP uplatňována z důvodu ochrany přírody vybraná ustanovení lesního zákona.

Podíl bezzásahových území na ploše porostní půdy ve vlastnictví státu v NPŠ v roce 2007 podle ÚP (%)

| | Prášíly | Srní | Modrava | B. Lada | Č. Žleby | Stožec | celkem |
|------|---------|------|---------|---------|----------|--------|--------|
| 2007 | 20,0 | 42,4 | 50,0 | 3,9 | 11,1 | 21,9 | 26,0 |

Co přinesl Kyrill?

Rok 2007 skončil zpracováním 744 000 m³ polomového dříví a 218 000 m³ zůstalo bez zpracování v území s bezzásahovým režimem. Rok 2007 byl rokem s nízkým objemem zpracovaného kůrovcového dříví (7 000 m³), protože většina kůrovců kolonizovala polomy. Zvýšené napadení však bylo zaznamenáno v bezzásahových územích, kde podkorní hmyz zachvátil 151 ha horního stromového patra.

Nejdříve se nástup kůrovců očekával v jižní části NPŠ v oblasti Trojmezské hornatiny na Stožecku. I. zóna Trojmezská byla jednou z mála I. zón NPŠ, které byly před rokem 2007 skutečně bezzásahové. Početnost populace kůrovců především v oblasti Plešného jezera byla posílena již polomy konce roku 2002, které se tady nezpracovávaly. Rozpad horního stromového patra mezi Je-

zerní cestou, Stifterovým pomníkem a Plechým byl patrný již v letech 2004-6. Polomy z roku 2007 okolo Kalamitní svážnice, ale i na německé straně mezi Trístoličnickem a Trojmezím gradaci významně akcelerovaly.

Nejprve na jihu - 2009

Ta na Stožecku vrcholila 2. rok po orkánu (2009, viz Graf 1). Vedle kulminace populační hustoty kůrovců vyjádřené množstvím zpracovaného kůrovcového dříví v jižní části NPŠ, na ÚP Stožec (128 000 m³), České Žleby (51 000 m³), Borová Lada (26 000 m³), se významně zvýšily kůrovcové těžby na ÚP Prášíly (54 000 m³). Vzhledem k velikosti bezzásahového území na ÚP Stožec (podíl bezzásahového území na porostní půdě 22 %) a skutečnosti, že gradace na Trojmezské probíhala ještě před Kyrillem, se potravní zdroje vyčerpaly již ve 3. roce po Kyrillu (2010) a situace se uklidnila.

Nejkratší a nejmenší – České Žleby a Borová Lada

Okolí Trojmezské ovlivnilo také napadení kůrovcem na ÚP České Žleby, jehož část

Jedním z míst, které Kyrill narušil nejvíce, je Poledník.



Nahodilá těžba (vitr) v NPŠ v lesích ve vlastnictví státu v roce 2007 podle ÚP (m³)

| | Prášíly | Srní | Modrava B. Lada | Č. Žleby | Stožec | celkem |
|-------------|---------|--------|-----------------|----------|---------|-----------------|
| 2007 | 198 169 | 87 868 | 89 108 | 96 152 | 154 210 | 118 933 744 440 |

sousedí s ÚP Stožec právě na úpatí Trojmezenské hornatiny. ÚP České Žleby a ÚP Borová Lada byla gradací podkorního hmyzu po orkánu Kyrill postižena nejméně. Vysvětlení poskytuje pravděpodobně rozsah území ponechaných samovolnému vývoji, který tady byl nejmenší (ÚP České Žleby 11 % a ÚP Borová Lada 4 %). Proto byla gradace na ÚP České Žleby a Borová Lada nejkratší a současně nejméně rozsáhlá. V jižní části NPŠ trvala pokyřilovská gradace 3 roky (2008-2010) a vrcholila 2. rok po orkánu (2009).

Na západě to bylo jiné

Zcela jiný průběh měla v západní části NP Šumava (viz Graf 2). Zatímco na jihu se v roce 2011 z valné části vyčerpal potravní potenciál bezzásahových území, na západě gradace projevila v maximálních rozměrech. Vrchol početnosti kůrovcové populace byl v roce 2010 zaznamenán na ÚP Prášíly (116 000 m³) a ÚP Modrava (45 000 m³). Na ÚP Srní došlo meziročně rovněž k násobnému zvýšení objemu asanovaného dříví (z 20 000 m³ na 86 000 m³).

Na Prášílech skoro jako na Stožci

Jistou podobnost v průběhu gradace mezi západní a jižní částí NPŠ lze sledovat mezi ÚP Stožec a ÚP Prášíly. Na Prášílsku gradace trvala také 3 roky, ale začala o rok později (2009) a také o rok později vrcholila (2011). Podobný průběh lze odvodit od podobného rozsahu bezzásahového území (ÚP Stožec 22 %, ÚP Prášíly 20 %). Pozdější nástup na ÚP Prášíly vysvětluje fakt, že zdrojem podkorního hmyzu byly převážně samotné polomy (Polom, Plesná) a početnost kůrovců před orkánem nebyla tak vysoká jako na Stožecku (pokročilé stadium rozpadu na Trojmezí).

Velká bezzásahová území - dlouhé čekání

Nejpozdější nástup gradace (2010) a současně její delší průběh zaznamenali lesníci na ÚP Modrava a především na ÚP Srní. Bylo to zejména velikostí bezzásahového území, které zaujímalo na těchto ÚP největší podíl ze spravované porostní půdy (Modrava 50 %, Srní 42 %). Kůrovci se množili nejprve tam a po vyčerpání atraktivních potravních zdrojů se přesunuli do zásahových částí, ale o to s větší silou – vrchol gradace byl o rok delší (2010-2011). Na ÚP Srní, kde se v roce 2011 naplno projevila hloubka bezzásahového území v oblasti okolo Poledníku a Ždánidel (např. Jelení skok, Tmavý potok) a kůrovci se přesunuli do zásahových částí územního pracoviště k Oblíku a okolí Bavorské cesty nebo do údolí Prášílského potoku. Tam lesníci z ÚP Srní zpracovali účtyhodných 98 000 m³ kůrovcového dříví. Následující rok 2012 lze označit za konec pokyřilovské gradace, která v západní části NP Šumava začala o rok později (2009) než na jihu a byla o rok delší (2009-2012) viz Graf 1, 2.

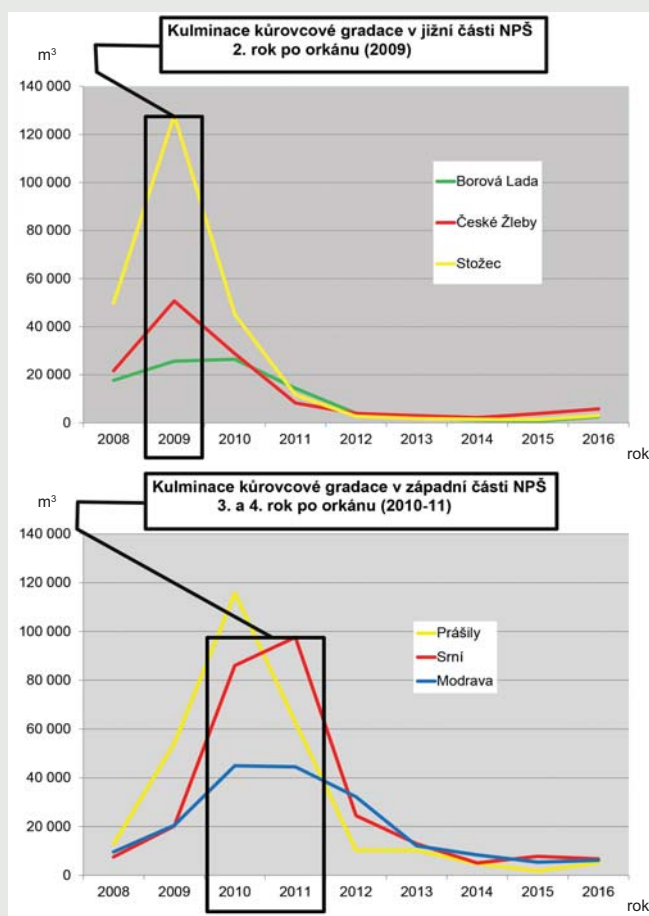
Kůrovcové těžby v lesích ve vlastnictví státu v NPŠ v letech 2007-2012 (m³)

| | Prášíly | Srní | Modrava | B. Lada | Č. Žleby | Stožec | celkem |
|---------------|----------------|----------------|----------------|---------------|----------------|----------------|------------------|
| 2007 | 597 | 355 | 1270 | 205 | 592 | 4297 | 7 316 |
| 2008 | 12 792 | 7 577 | 9 635 | 17 715 | 21 720 | 49 853 | 119 292 |
| 2009 | 54 021 | 20 191 | 20 477 | 25 682 | 50 715 | 127 920 | 299 007 |
| 2010 | 115 710 | 86 038 | 44 947 | 26 456 | 28 777 | 45 072 | 347 000 |
| 2011 | 62 676 | 97 627 | 44 492 | 14 358 | 8 260 | 11 614 | 239 027 |
| 2012 | 10 299 | 24 502 | 32 190 | 3 979 | 3 883 | 2 716 | 77 569 |
| celkem | 256 096 | 236 290 | 153 011 | 88 395 | 113 947 | 241 472 | 1 089 211 |

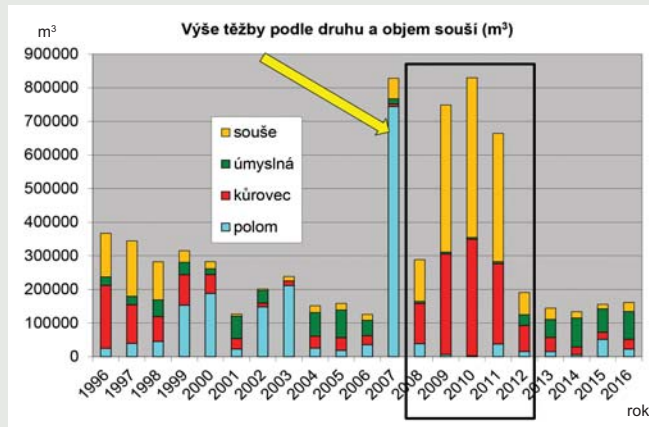
Přírůstek odumřelého horního stromového patra v NPŠ v lesích ve vlastnictví státu v letech 2007-2012 (ha)

| | 2007 | 2008 | 2009 | 2010 | 2011 | 2012 | celkem |
|--|--------|--------|----------|----------|--------|--------|-----------------|
| | 151,20 | 302,70 | 1 073,40 | 1 163,50 | 936,50 | 162,30 | 3 789,60 |

Objem těžby kůrovcem napadených stromů po orkánu Kyrill podle územních pracovišť (m³). Graf 1 jižní ÚP, graf 2 západní ÚP



Výše těžby podle druhu a objem souší (m³). Graf 3.



Co zanechal Kyrill?

Orkán Kyrill tak na Šumavě netrval 18 hodin ale 6 let (2007-2012). Gradace kůrovců byla 5letá (2008-2012) a začala v následujícím roce po rozsáhlém polomu (viz Graf 3). V bezzásahových porostech prošlo stadiem rozpadu okolo 3 800 ha lesa, který se postupně přesouvá do fáze obnovy. V zásahových částech se mezi lety 2007-2012 zpracovalo 1 089 000 m³ kůrovcem napadených stromů.

Jan Kozel
Správa Národního parku Šumava
jan.kozel@npsumava.cz

Šumava podle A. Seidla – hotová detektivka!



Prales u pramene Vltavy dnes. Foto: Tomáš Čamra

V roce 1846 vyrazil lesmistr Adam Seidl ze severních Čech na Šumavu, aby navštívil poslední zbytky rychle mizejících středoevropských pralesů. Provázeli jej lesmistři Veselý a John. Zavítali do pralesů na tehdejší Velkoddíkovském panství, tedy zhruba mezi Churáňovem a Prameny Vltavy. Nadšený Seidl si v některých z nich vytýčil monitorovací plochy. A své záznamy naštěstí publikoval v roce 1849...

Přesná informace z minulosti

Tento nadmíru osvětlený čin nám otevírá dveře k poznání tehdejších šumavských pralesů v nebyvalé přesnosti. V řadě jiných případů jsme odkázáni pouze na popisy lesa spojené s odhady podílu zastoupení jednotlivých druhů dřevin a odhadů zásoby, případně na hrubý popis vzhledu těchto lesů. Ale Seidlovy záznamy nám umožňují po-

dívat se na konkrétní stromy a lesy. Bohužel tyto plochy nedokážeme dnes přesně lokalizovat. Seidl také nerozlišoval živé stromy od mrtvých (pouze popsal pralesy jako nápadně plné mrtvých stromů), nepočítal přirozenou obnovu ani množství ležícího mrtvého dřeva. Přesto jsou informace, které poslal, do budoucnosti nesmírně cenné. A zajímavé...

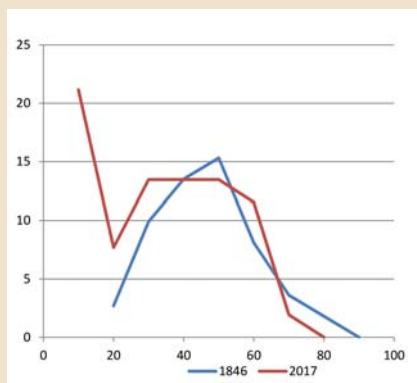
Vládl smrk

Ačkoli jde ve všech případech o původní přírodní lesy, které Seidl považoval za člověkem prakticky neovlivněné, hlavní dřevinou v nich byl smrk. Nejmenší podíl měl na Výšce nad Churáňovem v nadmořské výšce kolem 1 000 m, kde dosahoval 55 % (jedle téměř 32 % a buk jen 13 %). Také lesmistr John v Boubínském pralesu ve stejné nadmořské výšce o něco později identifikoval jako hlavní dřevinu smrk.

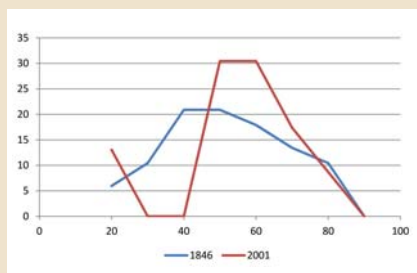
Vraťme se k Seidlovi. V nadmořských výškách kolem 1 030 m, mezi Kvildou, Starými Hutěmi a Františkovem, měl smrk 75 % až 91 %. Hodně vysoké zastoupení! Buk dosahoval 4 až 21 %, jedle kolem 5 %. Tato naprostá nadvláda smrku v nadmořských výškách, pro které dnes modely hospodářské úpravy lesa odhadují zastoupení mezi 35 až 50 %, je nepochybně překvapující. Z tohoto hlediska by dnešní zastoupení smrku v národním parku, které se pohybuje kolem 78 %, docela dobře odpovídalo původním porostům. Dostupné dobové lesnické zprávy ukazují, že v oblasti Šumavy ve výšce nad 1 100 m smrk tvořil čisté porosty. A Seidl to stvrzuje měřeními na ploše na Černé hoře, zřejmě blízko pramenům Vltavy.

A dnes?

Jak jsme už řekli, v horské smrčtině na Černé hoře je les prakticky stále totožný. Osciluje mezi vznešeným zeleným chrámem a soušovým sloupovím. Od roku 1846



Thloušťková struktura smrků na Výšce, v roce 1846 tu byl ještě prales, dnes smýčený smrkový les (A. Seidl měřil stromy s kmenem silnějším než 13 cm).



Thloušťková struktura stromů ve smrkovém pralesu na Černé hoře, jak ji viděl A. Seidl v roce 1846, a jak vypadala v roce 2001 (v roce 1880 byl původní prales atakován lýkožroutem smrkovým v obdobné míře, jako v roce 2010).



Skrytý "prales" na vrchu Výška u Nových Hutí. Nikdo by tu asi nečekal, že téměř polovina smrků byla součástí původního pralesa. Foto: Pavel Hubený

k této náhlé generační výměně došlo dvakrát. Les před gradací kůrovce byl a stále je zhruba stejný: největší smrky dosahují průměru kmene do 1 m, největší množství smrků je v tloušťkách 30 až 60 cm a asi 10 % všech smrků má pod 20 cm – ty odlajjí kůrovci i vichřici a tvoří základ následného lesa. Mnohé z těchto stromů jsou i více než jedno století staré, a tak se v porostu vlastně stále udržují i velmi staré stromy, jejichž věk překračuje třeba pět století.

Detektivka na vrchu Výška

Pralesy na Výšce u Churáňova už dávno nestojí. Jsou to lesy obhospodařované po staletí a nelze ani odhadnout, kde mohl ležet Seidlův prales v roce 1846. Lesy působí dojmem, že tady snad pralesy ani nikdy nebyly. Přesto jsme zkusili pátrat. Nejdříve jsme našli místa, která byla lesními plochami v první polovině 19. století a jsou jimi dodnes. Pak jsme se podívali na současné lesnické hospodářské mapy a našli v nich nejstarší porosty. Ano a byl tam jeden porost ve věku nad 140 let (nejstarší kategorie udávaná v lesnických mapách). Tak jsme onen les navštívili. Protože jde o území chráněné krajinné oblasti, hospodářský les, ve kterém je stanovena doba k vytěžení porostu maximem 160 let, čekala nás opravdová paseka. Stará snad 1 až 2 roky. Věk stromů na pařezech se dal ale snadno spočítat, a tak jsme se do toho pustili. A výsledek? Téměř polovina pokácených stromů rostla v tomto místě před rokem 1846! Nejstarší strom dosáhl věku 264 let (silný jen 57 cm). Seidl v roce 1846 měřil jen stromy

s průměrem větším než 13 cm. Takže některé stromy, které zde ještě nedávno rostly, nejenže Seidla pamatují, ale dokonce je mohl i změřit! Nejstaršímu spočtenému stromu (264 let) bylo v roce 1846 už 94 let, takže pravděpodobnost, že měl průměr 13 cm a více je vcelku vysoká.

Nalezený les byl prvním lesem po pralesu, pralesní stromy byly vykáčeny zřejmě někdy kolem roku 1850. Z přirozené obnovy pralesa pak vznikl les, který byl znovu pokácený v roce 2015 nebo 2016. Nedávno vytěžený les měl podobnou tloušťkovou strukturu a podobnou druhovou skladbu jako Seidlův prales, chyběly jen ty velké stromy (největší Seidlův strom byl o 20 cm silnější než nejsilnější kmen současný). A oproti Seidlovi pralesu také výrazně ubylo jedle. Hlavní věc ale je, že charakter současného lesa nijak nenaznačoval, že je přímým potomkem pralesa. Vypadal podobně, jako mnohé hospodářské smrkové lesy v okolí.

Seidlovy plochy nám sdělují šokující informaci: šumavské pralesy na některých místech dodnes zcela nezanikly, zachovaly se nám ve stejné, nebo jen málo pozměněné podobě. Dokud však nezjistíme původ jednotlivých stromů, věkovou strukturu lesa, nedokážeme je rozpoznat.

Svým vzhledem klamou, často totiž vypadají jako lidskou rukou vysázené lesy...

Pavel Hubený

Správa Národního parku Šumava
pavel.hubeny@npsumava.cz



Boubínský prales s nápadným bukovým podrostem, který skrývá i mladé smrky.

Dva pralesy. Po dvaceti letech...

Dvacet let v životě pralesa nic není! To ví každé malé dítě. Ale kdo žije na Šumavě, ten ví, že to není tak docela pravda. Některé lesy se změnilы za pár let! Před dvaceti lety jsem si zaznamenal vzhled některých pralesů. A stejnou metodou jsem tento popis zopakoval i dnes. A chtěl bych se s vámi podělit o to, co jsem zjistil.

Dnes vám přináším příběh dvou pralesních zbytků. Jeden je světoznámý, druhý v Čechách spíše zapomenutý, ale proslavený v Bavorsku. Každý z nich je v něčem jiný, ale mnohé je spojuje...

Boubínský prales (cca 1 000 m n. m.)

Tahle koruna mezi šumavskými lesy bývá uváděna jako příklad stability a trvalosti. Pro ekosystém to jistě platí beze zbytku, nicméně struktura vlastního lesa není neměnná a v čase vykazuje výkyvy. Čtyřicet sedm ha lesa je díky ing. Průšovi a partě pralesních výzkumníků od Modré kočky velmi dobře zmapovaných a dobře je popsána i dynamika vývoje stromové složky (stromů o průměru kmene od 10 cm). Naše transektové sčítání je vedle výzkumů prováděných Modrou kočkou nevědecké – je pouze orientační, nicméně přináší podobné výsledky, pokud jde o vzrostlý les. A při-

náš zcela nové, pokud jde o přirozenou obnovu.

Nejdříve ke stromům o výčetní tloušťce nad 10 cm: pralesní tým Modrá kočka uváděl na konci 90. let podíl smrku 53 %, buku 41 % a jedle 5 %, nám transektory pro roky 1996-1999 ukázaly podíl smrku 57 %, buku 38 % a jedle 5 %. Už v té době byla ale patrná silná etáž zmlazení buku, který pronikal do podúrovně. Dnes vychází podíl smrku 41 %, buku 56 % a jedle 3 %. Zdá se tedy, že buk rychle vyhrává. Pod tloušťkou 10 cm měl buk podíl 83 %, zatímco smrk jen 14 %, jedle 2 %. Za 20 let se tato buková etáž propracovala zčásti i do tlouštěk kmene nad 10 cm, takže ovlivnila skóre „vzrostlých“ stromů. Ve zmlazení (stromky s výškou pod 1,3 m) ale buk začíná ztrácet a dosahuje už jen 59 %, smrk naopak 38 %, jedle 1 %. Celková početnost přirozené obnovy se přitom 1,5x zvýšila, takže mladých



smrků objektivně přibylo a začíná - zdá se - vznikat nové patro zmlazení, tentokrát smrkové.

Může to být spojeno s výraznějšími rozpady starých porostů v pralesě, a to zejména vlivem vichřice Ema z roku 2008 a následné krátké gradaci kůrovce vrcholící v roce 2010. Toto lokální prosvětlení mohlo znamenat větší šanci na přežití pro mladé smrky, které často jen živořily ve stínu odrůstajících buků. Regeneruje tady také jedle. Po 20 letech, kdy se vyskytovala buď jen v podobě starých exemplářů, nebo jako řídké zmlazení (v podrostu byla vzácným jevem), dnes už část mladých jedlí překonala výšku 1,3 m a úspěšně odrůstá. Údaje z jiného způsobu měření, biomonitoringu, provedeného zde před 7 lety, nám dávají obraz o celkové hustotě zmlazení: buků je 8 700 ks/ha, smrků 1 870 ks/ha a jedlí 160 ks/ha.

Takže zatímco na fotografiích z poloviny 20. století se jeví Boubínský prales jako téměř bez podrostu, dnes je zaplněn mohutnou odrůstající vlnou buků nebo v mokřadech nahrazovanou podobně mohutnou vlnou smrků a optimisticky odrůstajícím jedlovým zmlazením. Tvář pralesa se mění. Neumíme odhadnout, kam se podoba pralesa bude ubírat. Hodně závisí na klimatu, vždyť většina dnes vzrostlých stromů vznikla v období „malé doby ledové“ a současná generace stromů odrůstá při oteplování klimatu. A skokovou změnu dokáží předvést i zde vichřice, jako třeba orkán Herwart 29. 10. 2017.

V Zámeckém lese se už bukový podrost změnil na bukový les.



Po gradaci kůrovce v Zámeckém lese zůstalo hodně buků a jedlí.

Zámecký les (810 m n. m.)

Původně to byl prales navazující na pralesy bavorské strany Šumavy mezi Železnou Rudou a Zwieselem. Šlo o pralesní komplex, který byl jak na české, tak na bavorské straně považován za strategickou bariéru proti vpádu opačné strany a byl záměrně ve středověku a v části novověku neobhospodařovaný. Les v přírodní zóně národního parku je posledních 20 let zdánlivě beze změny, nicméně i zde probíhají děje, které jeho tvář postupně mění.

Druhovú skladbu Zámeckého lesa stále více směřuje k bučině. Mezi podrostlymi buky došlo k selekci, ale také k odrůstání do podúrovně, takže se jejich podíl u stromů, jejichž kmen je silnější než 10 cm zvýšil z 58 % na 70 %. Smrku naproti tomu ubylo z 33 %

Bukový podrost Boubínského pralesa na podzim září zlatými barvami.

na 22 %. Některé smrky se vyvrátily nebo podlehly kůrovci. Hlavním motorem změny podílu buků ke smrkům je ale odrůstání buků ze zmlazení do podúrovně. Zastoupení jedle zůstalo rámcově stejné (6-8 %).

Hustota přirozené obnovy oproti Boubínskému pralesu poklesla. V 90. letech tvořila zhruba dvojnásobek počtu vzrostlých stromů, v současné době je to čtvrtina (tj. 1 jedinec obnovy na 2 vzrostlé stromy). Proces přirozené obnovy je způsoben především konkurencí jedinců přirozené obnovy při jejich odrůstání. Tento proces zasáhl jak bukové, tak smrkové zmlazení. Skupiny podrostlého smrku jsou dnes tvořeny z poloviny soušemi či živořícími jedinci, z poloviny pomalu rostoucími a na své místo na slunci čekajícími smrků. U buku byl proces rychlejší, zůstává tady už méně souší a dříve malé buky dnes dorůstají průměru kmene 10-18 cm, přičemž většina menších buků zcela zanikla. Druhovú skladbu zmlazení se díky výše popsaným procesům změnila. Zatímco v 90. letech převládala buková obnova (96 %) a zbytek tvořil smrk, v současné době už smrk má 45 % a o zbývajících 55 % se dělí buk s jedlí, která pozvolna nastupuje.

Oba pralesy tak ukazují zajímavý trend: Po velké expanzi buku v posledních čtyřiceti letech se při zemi začíná znovu prosazovat smrk. Zda je to cesta k tomu, aby smrky dobyly své původní postavení, nebo zda nakonec buk skutečně zvítězí, záleží na mnoha okolnostech, které neznáme a neumíme je předvídat. Příběhy pralesa tedy rozhodně nejsou u konce a to co vidíme dnes, rozhodně není „hotový a stabilní“ les.

Stále se totiž mění...

Pavel Hubený
Správa Národního parku Šumava
pavel.hubeny@npsumava.cz



Krotké vlky ve volné přírodě

rozhovor s Franzem Leiblem

Večer 5. 10. 2017 uteklo z výběhu areálu Národního parku Bavorský les u Ludwigsthalu šest z devíti vlků. Podrobnosti o situaci, která měla a má na bavorské straně velkou mediální pozornost, nám poskytl ředitel NP Bavorský les Franz Leibl.



Vlk, krásné, obdivované, ale i zatracované zvíře... Foto: Štěpán Rosenkranz

Jeden uteklý vlk byl několikrát pozorován u Čachrova. Foto: Výborný

Před několika týdny utekli z výběhu Centra národního parku Falkenstein vlci. Co přesně se stalo?

Brána od vlčího výběhu u Haus zur Wildnis byla otevřena a zvířata ho tak mohla bez zábran opustit. Jak k tomu došlo, nevíme. Existují pouze spekulace. Mohli to být ochránci zvířat, stejně jako nepřátelé vlků, kteří chtěli téma vlk tímto způsobem v bavorské společnosti ještě víc vyhrotit. Kdo to byl ve skutečnosti, k tomu bohužel zatím žádné poznatky nemáme. Bavorské ministerstvo životního prostředí vypsalo odměnu 10 000 € za informace, které pomohou k dopadení pachatele.

Nebyla brána otevřena nedopatřením?

Nedbalost ze strany našich chovatelů v současné době vylučujeme. Naposledy byl výběh kvůli krmění otevřen ve středu. Pak byl opět zavřen. Ve čtvrtek byla provedena normální pravidelná kontrola oplocení, při které nebylo zjištěno nic mimořádného. To bylo odpoledne. Už v ten samý den, v deset hodin večer, byl první vlk sražen vlakem. To znamená, že brána musela být otevřená někdy mezi odpolednem a tou desátou hodinou. V tu dobu se vlci museli dostat ven.

Není to poprvé, kdy vlci utekli z výběhů. Stalo se to za posledních 40 let už dvakrát v Neuschönau. Jak jsou výběhy zabezpečeny?

V současné době už jsou zabezpečeny tak, aby se vlci samotní ven dostat nemohli. Kromě plotu, který je zakopán tak hluboko

nechat nemůžeme

ko, aby se vlci nemohli podhrabat, jsou na plotu naistalovány i elektrické ohradníky, takže se k němu vlci ani nepřibližují. Teď jsme ale poznali, že výběhy nejsou dostatečně zabezpečeny proti vloupání. Není to tak, že by se vlci dostali ven sami. Oni utekli otevřenou branou, s kterou někdo manipuloval.

Jaká je situace dnes, více než měsíc po útěku?

Jednoho vlka přejel vlak, dva musela Správa NP Bavorský les zastřelit a jednoho se podařilo chytit do nastražené pasti. Dva vlci jsou ještě na svobodě. Jeden se pohybuje na české straně mezi Železnou Rudou, Prášíly a Čachrovem. Druhý je na bavorské straně mezi obcemi Englmars, Achslach a Schwarzach. No a tři zůstali ve výběhu.

Co Správa všechno podnikla?

Udělalí jsme celou řadu opatření. Samozřejmě, že jsme nestříleli hned. Ještě v pátek, když se vlci pohybovali v blízkosti výběhu, jsme se pokusili jednoho nahnat zpět branou. Bohužel si vlk v poslední chvíli uvědomil, kam běží, a řetěz honců prorazil. Rozmístili jsme klecové pasti, později i smyčky, do kterých se vlk chytne za nohu a nainstalovaná fotopast okamžitě odešle fotku chyceného zvířete. Také jsou v terénu naši lidé s narkotizačními puškami.

Na jakou vzdálenost se dají použít?

Narkotizační pušky, kterých máme i s vypůjčenými šest, mají nejlepší účinnost na 15 metrů. Vlci je znají z veterinárních vyšetření, takže přestože jsou tito v zajetí chovaní vlci málo plaší, není vůbec jednoduché, se na takovou vzdálenost dostat. Vlk by měl také nejlépe stát na místě a mělo by být bezvětří. Taková konstelace není jednoduchá. Naším lidem se několikrát podařilo dostat do slibné vzdálenosti a narkotizační střely použít, ale bohužel bez úspěchu.

Dva vlci už byli zastřeleni. Co bylo rozhodující pro takové rozhodnutí?

Když se vlk pohybuje v blízkosti obcí a ukazuje agresivní chování, např. se přibližuje k lidem a vrčí na ně, tak to je znamení, že by se mohlo stát i něco horšího. Taková střetnutí byla hlášena a protokolována na policii. Když tedy hrozí pokousání, či ještě něco horšího, jsme nuceni tato zvířata zastřelit.

Před 40 lety se stalo, že jeden utečený vlk pokoušel dítě...

Je k tomu několik různých verzí. Pravděpodobně se ho pokoušelo krmit, vlci v zajetí mají člověka samozřejmě spojeného s potravou, a vlk ho při tom velmi zle pokoušel. To zde nechceme mít znovu.

Jak bude správa situaci dál řešit?

Venku máme ještě dva vlky. Doufáme, že se vlk z české strany vrátí směrem k výběhům, jako to udělala ta vyhladovělá vlčice, kterou jsme chytli. Máme tam stále rozmístěné různé druhy pastí. Ten druhý vlk již strhnul ovce u obce Achslach. U ovcí jsme rozmístili smyčkové pasti.

Bylo už potvrzené, že to byl vlk?

Ano, ukázaly to fotopasti. Vlk pak ale už ale ovci nežral. Asi si podle pachy všimnul, že tam není něco v pořádku, takže se do smyčky nechytí. Podle hlášených pozorování sledujeme, kde se vlci pohybují. Pokud se na nějakém místě zdržují déle, dáváme tam pasti (na české straně spolupracujeme se Správou Národního parku Šumava), nebo jsme na čekání s narkotizačními puškami. Pokud bychom ale neměli být v dohledné době úspěšní, budeme muset pomýšlet na jejich odstřel. Krotké vlky z výběhů nechceme a nemůžeme mít ve volné přírodě. Kromě toho, že sami hledají potravu u lidí, by se mohli spojit

s divokými vlky, které tu teď máme, a své chování na ně přenést. Naučili by je, že člověk není nebezpečný, že u něj mohou žebrať o žrádlo. To by bylo osudné i pro tu divokou populaci.

Od založení národního parku má Správa výběhy, nejdříve v Neuschönau, po rozšíření parku se přidal další výběh u Ludwigsthalu. Jakou úlohu plní?

Výběhy máme z několika důvodů. Vlčí výběh u Neuschönau byl zřízen, protože vlk prostě lidi oslovuje. Svým zjevem a estetikou, tou pověstí, kterou má. Je to sociální, velmi inteligentní zvíře, které nás lidi fascinuje. Vlci byli a dnes opět jsou součástí Šumavy. My v našich výbězích ukazujeme zvířata, která jsou typická pro zdejší lesní krajinu, nebo byla, než byla vyhubena. Druhý výběh nechtěla ani tak Správa, ale byl to jeden z regionálních požadavků při rozšiřování národního parku. Měl zvýšit atraktivitu regionu, což splnil a plní až do dneška.

Bude správa nějak měnit koncepci výběhů, nebo je ještě moc brzo na podobná rozhodnutí?

Co musíme přehodnotit je určitě zajištění výběhů. To se budeme muset pokusit zlepšit pomocí modernější techniky. Výběhy samotné zatím rušit nebudeme, protože pořád máme zbylé vlky, které určitě nebudeme zabíjet. Pokud bychom snad uvažovali o zrušení jejich chovu, musíme brát v potaz délku jejich života.

Rozhovor vedl Pavel Bečka

Správa Národního parku Šumava
pavel.becka@npsumava.cz



Vlčí výběh v Návštěvnickém centru Falkenstein je pro návštěvníky velkým lákadlem. Foto: Štěpán Rosenkranz



Po 150 letech po jejich vyhubení se na Šumavě opět usadili divokí vlci. Foto: fotopast



Pohled na Julské Alpy

Julské Alpy

inspirativní místo přírody, ale i spolupráce místních lidí

Julské Alpy nejsou pouze nejvyšším pohořím Slovinska. Je to místo intenzivní přeshraniční spolupráce, která nově zahrnuje i společný plán spolupráce ochrany přírody a regionálního trvale udržitelného turismu v chráněných územích.

Trocha historie

Julské Alpy dostaly své jméno již v dávné minulosti. Byly pojmenovány podle římské osady Forum Iulii. Toto území je úzce spjato s těžkými boji v období 1. světové války a obdobím národně osvobozenického boje během 2. světové války. Zbytky po těchto bojích jsou v oblasti znatelné dodnes. Patří mezi ně četné skalní pevnosti, či například cesta do sedla Vršič, známá též jako Ruská cesta. V roce 1915 zde zhruba deset tisíc ruských zajatců v extrémních podmínkách vystavělo horskou cestu plnou serpentín. Památku obětí, které zde zemřely během této stavby, připomíná pravoslavná kaple sv. Vladimíra stojící v nadmořské výšce 1 200 m. Cesta šplhá až do výšky 1 600 m n. m. a dnes je oblíbeným cílem cyklistů a motorkářů. Julské Alpy tvořily vždy hraniční hory. Dříve mezi Itálií a Jugoslávií, později Slovinskem.

Přírodní poměry

Geologicky je pohoří členěno na Západní Julské Alpy a Východní Julské Alpy, přičemž převážná část území je území dnešního Slovinska. Jedná se o pohoří, kterému dominuje triasový vápenec. Díky němu vládne na celém území nedostatek vody. Vody horských říček často mizí v podzemí a objevují se až hluboko v údolích. Tomu odpovídají i společenstva rostlin adaptovaná na tyto růstové velmi obtížné podmínky. Nalezneme zde několik druhů lomikamenů a netřesků, julský mák či

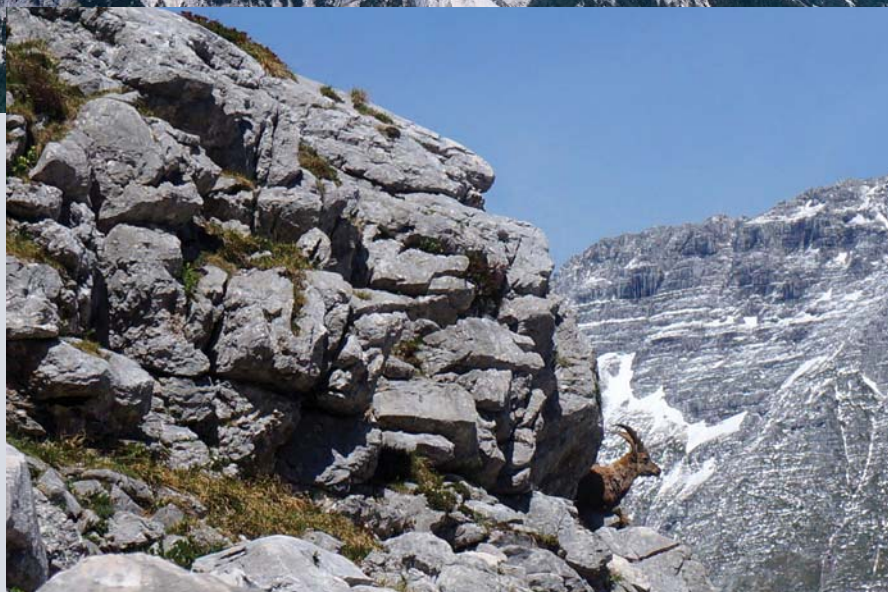
plesnivec alpský. Endemitním druhem Julských Alp je pak zvonek Zoissův. Mezi vzácné druhy místních živočichů počítáme rysa osetrovida, orla skalního, zmiji růžkatou či medvěda hnědého. Nepravidelně se zde vyskytuje i vlk obecný.

Nejvyšší horou je Triglav (2 863 m n. m.), podle které získal název i jediný národní park Slovinska – Triglavský národní park. Plány na velkoplošné chráněné území se datují až na počátek 20. století, kdy první návrhy na vy-

hlášení národního parku přednesl prof. Albin Belara. Plány však zůstaly pouze na papíře a první tzv. Alpský ochranný park (Alpski varstveni park) byl založen v roce 1924. Národní park byl vyhlášen až v červnu 1961. V roce 2003 bylo území zařazeno na seznam světového dědictví UNESCO a vyhlášeno jako biosférická rezervace. Ochrana přírody byla akcentována i na italské straně pohoří. V roce 1996 byl založen přírodní park Parco Naturale Prealpi Giulie.



Masiv Triglavu



"Kozorožec alpský je poměrně vzácným zástupcem ho horské fauny Julských Alp.

Spolupráce

Přeshraniční spolupráce správ obou chráněných území byla zaštitěna myšlenkou přeshraničního parku Federace Europarc, která vznikla v roce 2007. Několik let úsilí bylo zakončeno úspěšným certifikátem přeshraničního parku Transboundary Parks – Ekoregion Julské Alpy, který byl správám chráněných území udělen v roce 2009. Přeshraniční spolupráce probíhá i v severním směru společně s Biosférickou rezervací Nockberge v Rakousku, avšak těžiště spolupráce je přeci jenom mezi zástupci Itálie a Slovinska. Certifikát přeshraničního parku byl v roce 2016 rozšířen.

Přeshraniční park – Ekoregion Julské Alpy získal jako první v Evropě přeshraniční certifikát trvale udržitelného turismu – v rámci Charty trvale udržitelného turismu Federace Europarc. Správy obou chráněných území vycházely z výzev a problémů, kterým obě společně čelily. Mezi ně patří společná propagace a jednotná práce s veřejností, silná spolupráce správ parků a lokálních aktérů. Lokální stakeholdeři společně definovali přidanou hodnotu chráněného území vůči trvale udržitelnému rozvoji. Během série workshopů byla vytvořena platforma udržitelného rozvoje, která vypracovala strategii a akční plán implementace této strategie. Tato fóra spolu-

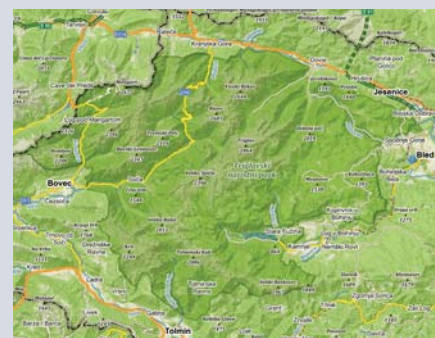
práce se uskutečnila několikrát, byla dvoujazyčná a zúčastnilo se jich přes 50 lokálních aktérů z obou stran hranice. Myšlenka společné charty spolupráce byla prvně prezentována v roce 2012. Všichni účastníci fóra se svým podpisem zavázali konstruktivně přispět k vytvoření společného plánu tvorby trvale udržitelného rozvoje. Tento plán byl v roce 2015 rozpracován do pěti prioritních oblastí hlavní strategie spolupráce. Společně tak bylo definováno pět hlavních úkolů:

- 1) posílit spolupráci lokálních turistických organizací a zaměstnavatelů v regionu,
- 2) vytvořit síť informačních bodů v celém přeshraničním území ekoregionu k lepší informovanosti návštěvníků o speciálních kvalitách regionu,
- 3) chránit a rozšířit územní ochranu přírodního a kulturního dědictví pro a skrze turismus a chránit je před nadměrným rozvojem turismu,
- 4) propagovat sportovní aktivity v přírodě, které negativně neovlivňují přírodní a kulturní dědictví,
- 5) podpořit ekonomickou udržitelnost existence charty udržitelného turismu.

Každý z těchto úkolů byl v rámci setkání v Trentu v roce 2015 pracovní skupinou roz-

pracován z hlediska implementace, strategických cílů, specifických cílů, současné situace, popisem aktivit, výsledků, indikátorů, dotčených partnerů a spojením s ostatními aktivitami v regionu. V následujících letech následovala další společná fóra, která se zaměřila na posílení spolupráce místních aktérů, turistických organizací a služeb, společnou propagaci a podporu typických regionálních produktů. Výsledkem této práce je tak obsáhlý dokument, který definuje společné cíle a prostředky k dosažení těchto cílů i časový a finanční plán k jeho naplnění. Nejdůležitějším vedlejším produktem této aktivity jsou však každoroční setkávání, osobní kontakty a vztahy, které vedou ke zlepšení spolupráce všech zainteresovaných místních zájmových skupin.

Každá spolupráce, stejně jako každý vztah v rámci lidské společnosti, je v první řadě postaven na komunikaci a osobních vztazích lidí. Na příkladu přeshraniční slovinsko-italské spolupráce vidíme, jak důležitá je vytrvalá společná aktivita. Území s rozdílnou historií, jazykem, právním podkladem, ale i výchozí situací v rámci turistického ruchu a ochrany přírody tak mohou efektivně spolupracovat, společně se obohacovat a v konečném důsledku zlepšovat životní úroveň místních obyvatel i chráněné přírody.



Martin Starý

Správa Národního parku Šumava
martin.starý@npsumava.cz

Mesopredátoři

– škodná nebo důležitá součást ekosystémů Šumavy



Liška obecná

O tetřevu hlušci toho bylo již napsáno mnoho. Víme, kde žije, kolik jej přibližně je, na jaké vzdálenosti se pohybuje, čím se živí, dokonce víme, které okolnosti mu způsobují stres. Můžeme ale to samé říci o šumavských šelmách?

Pomiňme pro tuto chvíli vrcholové predátory, kterými jsou na Šumavě rys ostrovid a nově i vlk obecný a zaměřme se na tzv. mezopredátory, tedy druhy šelem, jejichž početnost je regulována i jinými druhy predátorů. Zajímavým příspěvkem do diskuze na toto téma byla další přednáška z cyklu Středních večerů na Informačním středisku Kvilda, kde pan Dr. Martin Šálek z Ústavu biologie obratlovců Akademie věd ČR přednesl 25. 10. zajímavou přednášku.

Šelmy v ČR

V rámci České republiky evidujeme 17 druhů šelem, z čehož 3 jsou druhy nepůvodní a jeden je dnes druhem vyhubeným. Relativně novým elementem ve středoevropské fauně je i šakal obecný, který se přirozeně šíří z jihovýchodní Evropy a letos bylo v ČR zaznamenáno i jeho první rozmnožování. Mezi nepůvodní druhy řadíme mývala amerického, psíka mývalovitého a norka amerického. Tyto druhy byly do Evropy introdukovány člověkem. Většinou

kvůli kožešinovým farmám. Díky své přizpůsobivosti a absenci přirozených nepřátel v rámci Evropy se rychle šíří a obsazují volné niky vyhubených druhů, či některé původní druhy dokonce vytlačují. Příkladem může být osud norka evropského, který je v Evropě prakticky na hranici vymření. Poslední populace jsou v současné době na baskytsko/gaskoňském pomezí Francie a Španělska. Tento původně celoevropsky vyskytující se druh byl díky pronásledování vytlačen z většiny současného





Foto odshora: Jezevec lesní, Lasice hranostaj, Kuna lesní, Psík mývalovitý



území Evropy. V současné době je navíc ohrožován a vytlačován početnějším norkem americkým, se kterým se tento druh může pářit, avšak jejich potomci nejsou plodní. Poslední známý exemplář v ČR byl uloven v roce 1896 na Jindřichohradecku. Od té doby je na celém území ČR vyhynulým druhem. Dalším druhem se strmě klesajícím populačním trendem jsou dva druhy tchořů. Tchoř stepní a tchoř tmavý. Posledních 40 let je zaznamenán prudký populační pokles v celé Evropě. Jedinou evropskou, více či méně stabilní populaci, nalezneme v Maďarsku. Důvodem mizení tohoto druhu je zejména intenzivní zemědělství a zarůstání stepních biotopů. Stoupající populační trend v posledních desetiletích je pak pozorován u lišky obecné, jezevce lesního a druhů kun, zejména pak kuny skalní.

Naopak historicky novým druhem predátorů, kteří jsou člověkem dlouhodobě chováni a podporováni je pes domácí a kočka domácí. Stoupající populační trend je pak také pozorován u lišky obecné, jezevce lesního a druhů kun, zejména pak kuny skalní.

Potravní strategie

Z hlediska složení potravy můžeme rozlišovat potravní generalisty, tedy druhy, které potravně využívají široké spektrum kořisti a na potravní specialisty. Mezi generalisty můžeme řadit např. lišku obecnou. Rozbory žaludků ukázaly, že jídelníček šumavských lišek tvoří z 32 % drobní savci, 3 – 7% (v nížínách) zajáci, 13 % kopytníci – tj. mršiny kopytníků ulovené rysem ostrovidem, vlkem nebo jedinci sražení automobily na cestách, 20 % tvoří rostlinný materiál, 11 % brouci, ptáci tvořili pouze 5 % stravy lišek. Dalším příkladem potravního generalisty je jezevec lesní, pro kterého jsou nejdůležitější složkou potravy žížaly (44 %), následované rostlinami (30 %), drobnými savci (17 %), hmyzem (6 %) a ptáky (3 %). Mezi potravní specialisty řadíme např. lasici kočavu a lasici hranostaj, které se ze 77 – 85 % specializují na drobné savce. Na ryby, raky a obojživelníky se specializuje tchoř tmavý, mýval, norek a vydra říční. Ptáci mohou zase tvořit významnou část potravy pro kočku divokou i její domestikovanou příbuznou.

Koexistence predátorů a kořisti

Jak již bylo popsáno výše, jednotlivé druhy šelem se vzájemně ovlivňují. Dochází jak k potravní konkurenci, tak v některých případech k vytlačení či vymizení konkurenčně slabších druhů. Pokud například dojde k absenci vrcholových predátorů, kteří determinují výskyt a početní stav mezopredátorů, může dojít k nárůstu početnosti mezopredátorů, který je v literatuře popisován pod pojmem Mesopredator release. Příkladem vzájemného ovlivnění je soužití vydry říční a norka amerického. V případě, že se v lokalitě vyskytoval pouze norek americký, lovil a byl aktivní

zejména během noci. Pokud se ale v lokalitě vyskytovala spolu s norkem i vydra říční, norek byl nucen změnit své chování a lovit a být aktivní zejména během dne. Vydra říční dokáže norka amerického vytlačovat i prostorově. Tam, kde se vydra vyskytovala, norci využívali hlavně malé toky, které pro vydru již nejsou tak zajímavé. Predátoři samozřejmě ovlivňují populace svých kořisti. Rys ostrovid reguluje početní stavy lišek obecných a kuny lesní, což přirozeně snižuje tlak těchto druhů na tetřevovitě druhy ptáků. Ovlivňují je jak z hlediska početnosti, tak nepřímo tím, že zapříčiňují změnu chování své kořisti. Bylo například prokázáno, že liškami zapříčiněná zvýšená predace drobných savců znamenala změnu jejich chování, kdy tyto drobní hlodavci snížili příjem potravy a následkem toho zmenšili počet mláďat ve vrhu. Protože pro lišky to znamenalo snížení nej-významnější složky jejich potravy, stavy lišek se následkem toho s určitým časovým zpožděním také snížily.

Koexistence drobných predátorů a člověka

Člověk ve většině případů zásadním způsobem reguluje stavy šelem. Vliv člověka může být přímý, tedy přímá regulace odstřelem, odchycem, či trávením, velmi důležitými faktory jsou však vlivy nepřímé. Patří mezi ně například fragmentace biotopů tvorbou bariér a urbanizace. Velmi zajímavým způsobem ovlivnění je například změna průměrné rozlohy lesních enkláv. To představuje jeden ze zásadních vlivů, zejména pro velké šelmy, u kterých byla prokázána přímá závislost výskytu těchto šelem na velikosti spojitého kusu lesa. Naopak pro všechny druhy šelem jsou důležité lesní okraje a řídké lesní remízky, které tyto druhy využívají k lovu. Změna struktury krajiny tak může být jedním z důležitých faktorů, které ovlivňují loveckou úspěšnost šelem a tedy jejich přežití v krajině.

Velké šelmy jsou ikonickými až vlajkovými druhy ochrany přírody. Drobné šelmy jsou však z hlediska početnosti a zejména dopadu na další složky ekosystému v současnosti, kromě vlivu člověka jedním z nejvýznamnějších faktorů. Ekologické vazby mezi jednotlivými druhy, stejně jako vazby na různé typy složek přírodního prostředí, jsou velmi složité. Z toho důvodu je třeba v současné době věnovat větší pozornost těmto často opomíjeným složkám přírody. Je proto důležité přestat tyto organismy jednostranně považovat za škodlivé druhy a k jejich regulaci přistupovat vysoce diferencovaně a pouze ve výjimečných a odůvodněných případech.

Martin Starý

Správa Národního parku Šumava
martin.starý@npsumava.cz

Martin Šálek

Ústav biologie obratlovců
Akademie věd ČR

Monitoring návštěvnosti v Národním parku Šumava

Kolik lidí přijede do Národního parku Šumava během jednoho roku? Kdo navštívuje Šumavu a proč? Na tyto jednoduché otázky neexistují vůbec jednoduché odpovědi. Hranice národního parku měří totiž 222 km a napočítali jsme celkem 98 možných vstupů po silnicích, lesních cestách nebo na trasách a stezkách. Výzkumem podepřené odpovědi na uvedené i další otázky by měl přinést tříletý projekt zaměřený na socio-ekonomický monitoring, který realizuje do konce roku 2019 Správa Národního parku Šumava v těsné spolupráci se sousedním Národním parkem Bavorský les.



Popíska

Hlavním cílem celého projektu je nejen zjištění počtu návštěvníků na Šumavě a v Bavorském lese a sestavení profilu jejich návštěvníka, ale měl by přinést i řadu dalších poznatků, které mohou správy parků využít při práci s veřejností, a pomoci správnému nasměrování vlastních činností. Potřebné zkušenosti a ověřenou metodiku z řady jiných chráněných území Evropy nám přinesla hned na začátku Universität für Bodenkultur Vídeň (Univerzita přírodních zdrojů a věd o životě BOKU), mj. prováděla monitoring návštěvnosti v sousedním Národním parku Bavorský les poprvé v letech 2013-14. BoKU je odborným metodikem celého projektu. Zároveň provede analýzu dat ze základního průzkumu týkajícího se zjištění charakteru návštěvníků a jejich pohybu po území parku, na kterém se budou podílet i studenti Jihočeské univerzity v Českých Budějovicích. Její odborníci z ekonomické fakulty zároveň obohatili projekt o možnost využití elektronických dotazníků namísto klasických tištěných archů. Hlavní aktivity projektu tvoří vlastní počítání návštěvníků a rozsáhlá dotazníková šetření.

Jak spočítat návštěvníky

Po celý rok budou návštěvníci národního parku na vybraných místech monitorováni pomocí automatických sčítačů. Pro jejich instalaci byla zvolena vstupní místa do Národního parku Šumava. Nejde jen o samotnou hranici parku, ale ještě větší významu nabývají nástupní místa z parkovišť uvnitř parku. To ostatně patří mezi specifika Národního parku Šumava, že lidé sem přijíždějí přede-

Instalace sčítacího zařízení v terénu vyžaduje souhru jak krumpáče, tak mobilní aplikace v telefonu.



vším vlastním autem. Bohužel je v současnosti dopravní systém veřejné hromadné dopravy, jak autobusové, tak vlakové, možné využít pouze okrajově. Jedině v létě dopraví „Zelené autobusy“ významnější počty návštěvníků do území národních parků. Nicméně ekologický aspekt hromadné dopravy je neopomenutelný a bylo by vhodné ho více podporovat a především využívat.

Po technické stránce pracují automatické sčítače na principu tepelného senzoru, který zaznamená jakýkoliv pohybující se objekt teplejší aspoň o jeden stupeň, než okolí. Většina čidel dokáže rozlišit směr pohybu návštěvníků, tedy zda vstupují nebo opouštějí národní park. Samotné čidlo je zabudováno ve dřevěném sloupku umístěném na okraji cesty či stezky a jeho dosah je od 4 do 15 m. Zvolená konstrukce umožňuje posunutí čidla až o 60 cm výše v případě sněhové pokrývky v zimě. Součástí zařízení není žádná kamera ani fotoaparát a sběr dat je tedy zcela anonymní. Celkový počet instalovaných automatických zařízení v terénu je 34. Osm z nich rozlišuje i cyklisty díky zabudované indukční smyčce pod povrchem vozovky nebo tlakovým senzorem přes cestu. Na všech dalších vstupech do národního parku bez automatických sčítačů bude probíhat počítání návštěvníků pomocí personálu, a to během vybraných průměrných dní v rámci 12 měsíčního základního výzkumu. Opomenuty nezůstanou ani turistické hraniční přechody. Na čtyřech jsou umístěny automatické sčítače a na ostatních 16 bude dle frekvence pohybu turistů probíhat opět mechanické sčítání.

Dotazníková šetření

Nedílnou součástí projektu je nejrozsáhlejší dotazníkové šetření mezi návštěvníky Národního parku Šumava vůbec. Zahnutí do něj budou jak místní obyvatelé (buď žijící přímo na území parku, anebo pro potřeby projektu obyvatelé okresů Klatovy, Prachatice a části okresu Český Krumlov), tak přespolní (jedno i vícedenní návštěvníci z Česka a částečně i ze zahraničí). Ve výsledku bude zjištěn profil typického návštěvníka národního parku, stejně jako tomu bylo před třemi roky v Národním parku Bavorský les, ve kterém tento průzkum již probíhal. Metodika celého průzkumu byla napasována na podmínky Národního parku Šumava a pomůže nám zjistit charakter návštěvníků a jejich aktivit.

Připraveno bude dalších pět dotazníkových šetření na vybraná témata ohledně národních parků Šumava a Bavorský les. Jako příklad lze uvést zjištění znalosti, využívání a spokojenosti s informačními nabídkami i konkrétními zařízeními správy národních parků. Další specifickou oblastí výzkumu bude přeshraniční turistika mezi sousedními národními parky Šumava a Bavorský les. Jezdí k nám více turistů ze zahraniční nebo Češi vyrážejí spíše do Bavorska? Proč tam jezdí



Tepelné čidlo je umístěno buď do vodotěsného "kufříku" nebo zabudováno do dřevěného sloupku u cesty.

a jsou tam na ně připraveni? A co by rádi přenesli i k nám domů? Na tyto a další jednoduché otázky se budeme snažit najít odpovědi a provést patřičná opatření v rámci daných možností. Ale nepředbíhejme. Jsme neméně zvědaví na vnímání území a unikátní přírody národního parku ze strany široké veřejnosti a jaký vliv má národní park na ekonomiku našeho příhraničního regionu.

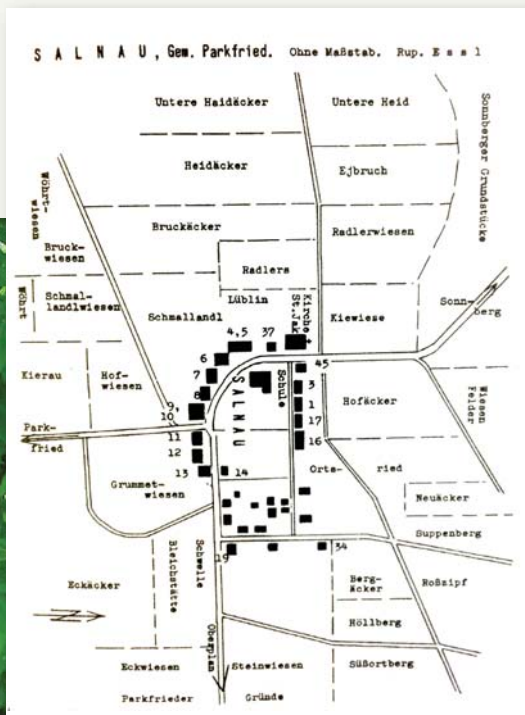
Shrnutí závěrem

Projekt socio-ekonomického monitoringu je spolufinancován z Programu přeshraniční spolupráce Česká republika – Svobodný stát Bavorsko, Cíl EÚS 2014 – 2020. Celkové plánované náklady projektu činí 672 025 Euro, přičemž na českou část projektu připadá 282 025 Euro s očekávanou dotací ve výši 85 %. Shora popsána metodika sběru dat a jejich následné vyhodnocování bude probíhat současně i v sousedním Národním parku Bavorský les, který je vedoucím partnerem celého projektu.

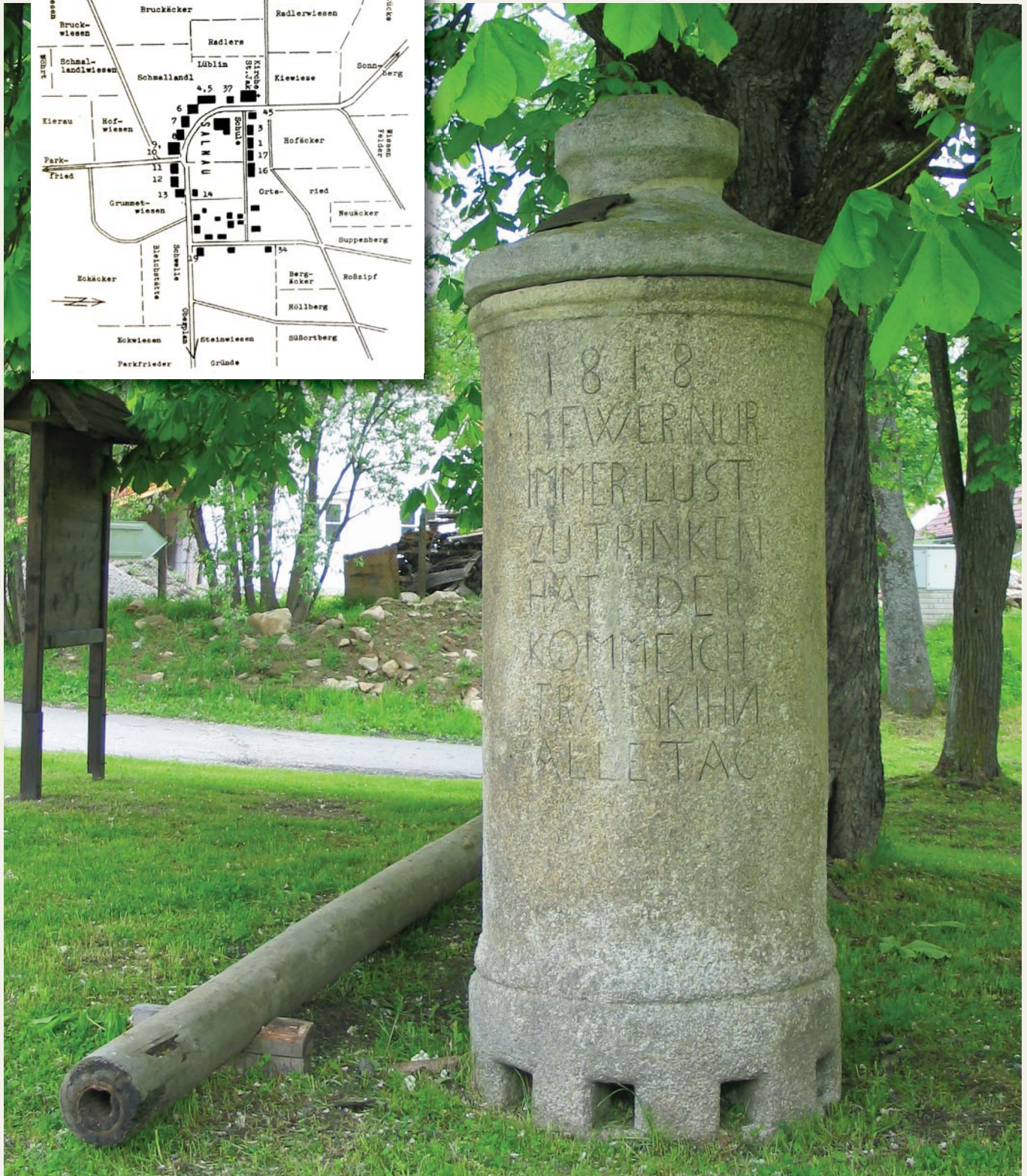
V dnešním příspěvku jsme se vám snažili přiblížit obsah projektu i některá specifická úskalí monitoringu návštěvnosti Národního parku Šumava. V některém z dalších čísel časopisu Šumava přineseme výsledky našeho projektu. Jejich prezentace proběhne samozřejmě i skrze další média. Také předpokládáme, že se stanou vítaným zdrojem informací při vytváření strategií rozvoje cestovního ruchu pro region Národního parku Šumava. Věříme, že se také stanou inspirací pro další destinace v České republice.

Josef Štemberk
Správa Národního parku Šumava
josef.stemberk@npsumava.cz

Želnavo – vodní rozdělovač



Roku 1818 v Želnavě vznikla pozoruhodná vodárenská soustava, která je od 3. 5. 1958 památkově chráněna. Do konce šedesátých let rozvaděč sloužil původnímu účelu, pak byl od vodního zdroje odpojen a tím skončila téměř stopadesátiletá éra tohoto zařízení.



Spravedlivé používání a rozdělování vody bylo zjevně otázkou i v dobách minulých, kdy se i tady na Želnavsku intenzivně hospodařilo. Každý hospodář se staral, aby měl vody dostatek nejen pro sebe, ale i pro svá hospodářská zvířata. Lidé si již tehdy uvědomovali, jak je voda důležitá pro jejich život, vlastně pro celé jejich bytí, a proto si vody velmi vážili, starali se a udržovali prameny, ze kterých sváděli vodu do svých domovů. V Želnavě a v dalších obcích bylo postaveno zajímavé a ojedinělé zařízení, které spravedlivě rozvádělo vodu k jednotlivým statkům. Toto důmyslné zařízení vzniklo před 200 lety, bez elektroniky, počítačů, moderní techniky a obdivujeme je dodnes.

Rozvaděč nebo vodárna?

Rozvaděč nebo také rozdělovač sloužil k rozvodu vody od centrálního přívodního potrubí do jednotlivých statků, ale nikoli k jejímu shromažďování, jak by se mohlo předpokládat. Vodojem, jako takový slouží k akumulaci vody, k vyrovnávání rozdílů mezi přítoky z vodního zdroje a odběry spotřebitelů, což se u kamenného rozdělovače nedělo. Do středního otvoru kamenného válce byla zaústěna podzemní trubka, která samotíží přiváděla vodu ze želnavských vrchů. V horní části voda přepadala do deseti otvorů, kterými se dále rozváděla do jednotlivých statků. Voda se do rozvaděče přiváděla dřevěným potrubím, které se vyrábělo ze syrové borovice. Dřevěné vedení nemělo ale dlouhou životnost, a proto muselo být častěji vyměňováno. Do roku 1840 se o údržbu potrubí starali tzv. „rourníci“, kteří pro tuto činnost měli dokonce samostatnou živnost. Byla to profese velmi vážená a ctěná, vždyť „rourník“ zodpovídal za provoz celého, dnes bychom řekli, vodovodního řádu. V dalších letech za provoz a funkci vodovodu zodpovídal kolářský mistr, jako poslední to byl Alois Spannbauer (13. 5. 1903 – 1. 8. 1977) ze Želnavy č. p. 21. Pramen se nacházel v „Bohlahn“ vedle „Suppenbergu“, dnes „U Vodojemu“. Vodovod vedl podél polní cesty. Ve vsi byly dva kamenné rozdělovače vody – jeden byl nad školou a druhý mezi školou a domem č. p. 8 (viz mapa). Musíme obdivovat důmyslnost a um našich předků, jak si dovedli poradit s vybudováním celého vodárenského zařízení bez současné moderní technologie, a přesto vše fungovalo ke spokojenosti všech zde žijících obyvatel.

Na jednom rozvaděči, který je umístěn dnes u Obecního úřadu v Želnavě, dříve to bývala škola, je německý nápis z roku 1818, jehož překlad zní „Kdož stále jen chuť má pít, ať přijde, já mohu ho každý den napojit“.

Další rozvaděče vody

Na návsi v obci Pěkná stojí stejný kamenný rozdělovač vody jako v Želnavě. Pochází také z počátku 19. století, ale není památkově chráněn jako rozvaděč v Želnavě, který je zapsán na Státním seznamu nemovitých památek pod číslem 22138/3-3937.

V některých zdrojích se uvádí, že další rozvaděč měl být v obci Záhvozdí, ale nikdo neví, kde by se měl nacházet. Zato se při stavebních pracích v obci Slunečná podařilo najít kamenný rozvaděč, o kterém nejsou žádné zmínky. U tohoto rozvaděče byla i velká kamenná nádrž na vodu, kam byla voda pravděpodobně z jednoho otvoru v rozvaděči svedena. V některých obcích stály velké kamenné nádrže - kamenky na vodu na návsi, kam byla voda přiváděna. Každý si zde mohl vodu nabrat do vědra a odnést.

O jiných kamenných rozvaděcích nejsou nikde žádné zmínky, ať už na Šumavě nebo i jinde v Čechách, a tak se můžeme domnívat, že se jedná o místní ojedinělé a unikátní zařízení, které sice s moderní technologií zaniklo, ale stále nám ukazuje a dokazuje, že naši předkové si uměli poradit, a že se máme stále od nich co učit a brát si od nich ponaučení a inspiraci...

Helena Flíčková
Správa Národního parku Šumava
horni.plana@npsumava.cz



Schema rozvaděče. Foto: Josef Štemberk



Rozvaděč v obci Pěkná. Foto: Helena Flíčková



Horní část rozvaděče s otvory pro přítok a rozdělení vody. Foto: Helena Flíčková

Každoroční dárky od návštěvní

Stejně jako v předešlých letech, i letos odnesly strážci, děti a dobrovolníci z nejúžasnějších a nejkrásnějších míst Šumavy tuny odpadků. Odpadků, které tady zanechali návštěvníci.



"Binec" po některých návštěvnících uklízejí i děti.

Je to vlastně takový paradox, když lidé jedou na Šumavu užít si krásné, čisté přírody a přitom dělají to, co by si doma na zahradě nebo v bytě pravděpodobně nedovolili. Zahodit zbytek po svačině na koberce, do záhonu nebo třeba do svojí postele. Ale v národním parku? Proč ne, tady se to přece ztratí.

Kdo?

Už velmi dlouho si lámou hlavu s tím, kdo ten nepořádek v přírodě dělá? Podle strážců se snad nikdy pořádně nepodařilo chytit někoho „při činu“. To znamená, že odhození prázdné PET lahve nebo obalu od sušenky není jen tak. Je třeba se kolem sebe pořádně rozhlédnout, zda se nikdo nekouká nebo zaběhnout za nějaké křoví, a tam ten kousek plastu zahodit. A když se zeptáte třeba celé stovky návštěvníků, zda někdy odhodili nějaký ten zbytek po

svačině do lesa, nebo jinam do přírody, garantuji vám, že všech sto oslovených odpoví, že nikdy. Tak kdo to tedy dělá?

Proč?

To je stejně jednoduchá otázka jako v předchozím odstavci. A stejně složitá je na ní odpověď. Neodhazovat odpadky kamkoli mimo popelnice, kontejnery, skládky, odpadkové koše přeci patří k slušnému vychování. To bychom měli dostávat primárně od svých rodičů a sekundárně i jinde, například ve školách apod. Takže tady nastává asi první chyba – slušné vychování se vytrácí. Přitom vím, že v základní škole, kam chodí moje dcera, žáky stále učí jednu základní poučku: „Co si do přírody přinesu, to si z ní také odnesu“. A stále si lámou hlavu ještě s druhou skutečností, která je pro mě nepochopitelná z logického důvodu: Když lezu

na kopec a v batohu mám dvoulitrovou PET lahev plnou vody, tedy asi dvě kila záteže a na vrcholu ji celou vypiji, tak jaký problém může být tu lahev dát zpět do batohu, a těch několik gramů přinést do prvního kontejneru na tříděný odpad?

Kolik?

Jsou to tuny. Desítky, možná stovky tun odpadu, který ročně zanechají v lesích, na loukách a na cestách neukáznění návštěvníci. Jen strážci Národního parku Šumava každý den odnesou v hlavní letní sezóně z terénu kilogramy nejrůznějšího odpadu. Navíc před sezónou a po sezóně se vždy na pár dnů mění v popeláře a snaží se uklidit co nejvíce. Každé jaro a každý podzim zapojujeme děti do akcí Uklidme Šumavu. Stovky dětí s dospělými za několik dnů sesbírají více než jednu tunu odpadu (viz. tabulka). Naštěstí se najdou de-

ků – neděkujeme

sítky dobrovolníků, kteří každý rok vyrážejí na Šumavu a zadarmo jdou do terénu jenom proto, aby sesbírali to, co v území národního parku nemá co dělat.

Kam?

Je to jednoduché: do košů, popelnic a kontejnerů na tříděný odpad. V ideálním případě se zamyslet, zda je nutné vůbec vytvářet nějaký odpad, který se pak složitě likviduje. Vždyť si přeci chleba se salámem nemusíme balit do plastové potravinové fólie a vkládat do igelitového pytlíku, nebo kupovat vodu v plastových lahvích. Ale ne vždy to jde – takové sušenky dnes koupíme pouze zabalené v plastu – a plast patří kam? Určitě ne do koše na směsný, komunální odpad, po kterých mnozí volají a chtěli by je mít rozmístěné podél turistických tras na celém území národního parku. Ty ale do přírodního území národního parku patří stejně, jako ta PET lahev. Koše a kontejnery jsou v informačních centrech, v obcích, a nebo je má každý návštěvník doma. A není přece nic jednoduššího, než ten kousek obalu tam donést, protože jak i mě učili ve škole i doma: „Co si do přírody přineseš, to si také odnes“.

Když „musím“

Tak to je pochopitelně ošemetná, intimní, nepříjemná situace. Prostě přírodě neporučíme, a když si člověk musí odskočit, tak musí. Je jen otázkou, jaké místo si pro vyko-

nání potřeby vybereme a čím ji zakončíme. Bohužel se v poslední době staly velmi oblíbenou pomůckou vlhčené ubrousky, které se ale v přírodě rozkládají několik let – jsou tvořeny buničinou a jsou napuštěné různými chemickými látkami, které se dostávají do přírody. Nevím, snad žádné lidské pozadí neurazí papírový kapesníček či běžný, neparfémovaný toaletní papír...

Co s tím?

Jednoduchá otázka, na kterou existuje velmi jednoduchá odpověď – odkládat odpad tam, kam patří – do košů, kontejnerů, popelnic, a nebo jej vůbec nevytvářet. Návodů jsou popsány výše, ale to jsou snad věci, které každý člověk ví, a které bychom měli říkat našim dětem, aby si je vštíplily. Správy chráněných území tady nejsou od toho, aby své návštěvníky vychovávali, zaměstnanci těchto správ nejsou placeni od toho, aby uklízeli svinčik po turistech. Jenže každý rok se ale mění v učitele a popeláře. Přitom jsem nenarazil na návštěvníka národního parku, kterému by se ten binec podél turistických stezek líbil.

Tak ruku na srdce, rozum do hrsti a do přírody s pokorou.

Jan Dvořák

Správa Národního parku Šumava
jan.dvorak@npsumava.cz

Akce Uklidme Šumavu

| Rok: | Počet účastníků: | Množství uklizeného odpadu (kg): |
|------|------------------|----------------------------------|
| 2015 | 458 | 1 508 |
| 2016 | 166 | 1 065 |
| 2017 | 245 | 1 030 |

Uklízejí ti, co nepořádek v lese určitě nedělají.



Výsledek úklidu z jednoho dne na jedné lokalitě na území NP Šumava.

U štoly starého Bastla

Ráda se toulám naší krásnou krajinou, poznávám místa, kam se dříve kvůli vojenskému újezdu nemělo, i když vždy se nějaká ta tajná pěšinka našla. Takovým borůvkám z Hadího vrchu nedaleko Keplí se ani za minulého režimu nedalo odolat.



Portál do štoly je zajištěn proti vstupu.

Po čase, když byla a jsou tato místa běžně přístupná, šla jsem zkontrolovat, zda by se dalo najít nějaké černé potěšení, staročeské černé jahody, jak se dříve na Šumavě říkalo, nyní prostě borůvky. Procházela jsem lesem, který se za pár let, nejen díky orkánu Kyrill, změnil takřka k nepoznání. Močálek, kde rostlo několik keříčků vzácné klikvy, zmizel, místo něho jen oraniště po vykácených stromech a sucho. Potůček se smrskl na sotva přežívající stružku a tak jsem pokračovala stále dál po cestě, zvedavá jako snad každá ženská, kam mě kroky dovedou. Protože mám ráda výhledy, stočila jsem se mírně doprava do kopce

a po pár desítkách metrů zůstala stát v němém úžasu. Předě mnou byla hluboká jáma, naplň zavalená několika vyvrácenými stromy po posledním větším větru. V jámě byl vidět zamřížovaný vchod, řečeno jednoduše, prostě někam.

Chvilku a ne zrovna malou, mi trvalo, než jsem se dodrápala až k mříži a přečetla si o tom, že toto je bývalá Bastlova štola z dob rozvoje sklářství na Šumavě. Zde na vrchu Javorná těžil křemen, aby jej pak mohl zpracovávat a vytvářet postupně ze žhavé tekuté hmoty krásné a i v cizině proslulé Šumavské sklo. Je to zvláštní pocit, stát před naplň zavalenou stolou, pře-

mýšlet, jak to tam dřív vypadalo, co lidem dalo práce se uživit a říkat si, že je zvláštní, jak dlouho je znát v přírodě jakákoliv lidská činnost.

Je to zajímavé místo a jistě potěší i geocaschingové nadšence, nedaleko je k nalezení takzvaná keška. Nezapomeňte dobře koukat okolo sebe, na bývalých vytěžených kopečcích kamení jsou místy zajímavé kusy kamene s droubočnými krystalky křemene. Jsou to miniaturní drůzičky, ale radost udělají všem, kdo kameny milují a někde na poličce v obýváku vám pak připomenou toto krásné místo na Šumavě.

Pověst o Bastlově štole.

Na Šumavě se o sklářích hodně vyprávělo, v dobrém i zlém. Běda, když při lámání křemene narazili na zlato. Například hora Javorná je křemene plná. Ještě počátkem 19. století zde byl kopeček bez lesů. V té době na tehdejší Zejbiš, nyní Javornou, přišel mladý sklářský mistr, jménem Bastl. Pověst o množství surovin jej přivedla z dalekého kraje až sem. Protože byl nový, nezbylo mu nic jiného, než si svou křemennou žílu nalézt, aby nezabral něčí místo. A tak po několika dnech hledání po okolních kopcích zašel až na horu Javornou. Tam zůstal v úžasu stát. Na zemi se běhalá nádherná žíla křemene táhnoucí se přes celý vrch. Tak po vyřízení záboru s rychtářem hned vypálil kus lesa na potaš, postavil stoupu, ve které drtil vytěžený kámen na drobné kusy, pak vše smíchal s potaší a vápencem na takzvaný sklářský kmen. Ten pak ve třech pánvích tavil a spolu se dvěma tovaryši foukal skleněné výrobky. Jenže čím víc skla vyfoukali, tím rychleji křemem v lese mizel pod zem, bylo nutné kámen těžit stále hlouběji. Přivedl si tedy tři přátele, havíře, kteří se nebáli kopat hluboko pod zemí a tak práce pokračovala a Bastl bohatl. Jak už to ale bývá, čím víc člověk má, tím víc chce, tím víc druhého podezřívá. Jednoho dne při návštěvě dolu si všiml, že se na vršku vytěžené zeminy něco blýská: Zlato! Okamžitě začal přemýšlet, že by mohl dál dělat sklo a ještě k tomu těžit zlato. Ale co když jej horníci, co u něj pracují, budou šidit, co když se někde prořeknou a někdo mu zlato ukradne? Mamon mu zatemnil mozek, a když k těžbařům došel, hned na ně vyštěkl, kam dali všechno zlato, co vytěžili, kde je žíla, ze které pochází. Všichni tři mu vymlouvali, že si nic nevzali, na zlato přišli dnes náhodou, žíla je bohatá a vede do nitra hory. Nevěřil jim a zaslepen vidinou zlata vyběhl ze štoly a zvolal: „Ať propadnou peklu, ať je sama země pohltí, aby mě nemohli okrást!“ Najednou se ozval hrozný rachot, Bastl upadl na zem a praštil se o hroudu křemene. Nevěděl, že se jeho slova naplnila a že štola je zavalená. Když se probрал, na havíře ani nevzpomněl, jen popadl zlato, které se okolo něho třpytilo, zaslepený mamonem nic jiného neviděl, a šel domů. Dočista z něho zešlel, a když přijel třetí den dělník, který křemem z hory dolů vozil s tím, že štola je zavalená, jen se divoce chechtal a zlaté kusy v ruce třímá. Říká se, že si pro něho v noci přišel sám satanáš a proměnil jej v sýčka. Ten věští na Šumavě neštěstí a v noci je pak slyšet jeho "pooojd". A horníci? Nejdříve doufali, že je někdo přijde vysvobodit, ale pak pochopili, že Bastla zaslepilo zlato, a tak bídně zahynou, protože sami se ven nedostanou. Prosili tedy všechny svaté, co znali, i matku zdejších hor, aby jim životy zachovala. Ta se jim ozvala, ale mohla je zachránit pouze tak, že z nich udělala permoníky, kteří střeží dodnes zlato a poklady Šumavy. Jeden z nich se jmenuje Dopřej, druhý Pomoz a třetí Trestej.

Marie Bubeníková
marie.flame@seznam.cz



Vstupní část štoly.



Dodnes ještě po okolí roztroušené těžené křemenné valouny.



Stopy povrchové těžby jsou v krajině stále patrné.

Krásy noční Šumavy

Fotograf Tomáš Čamra už druhým rokem pořizuje snímky noční oblohy nad Šumavou. Jeho fotografie se objevují i v nové knize s názvem Pralesy Šumavy.



Magická hora Luzný, jak ji viděl jen málokdo.

Tomáš Čamra začal s fotografováním poměrně nedávno – před osmi lety. A teprve druhým rokem se zabývá fotografováním noční oblohy. Ale i to stačilo k tomu, aby sbíral vavříny v několika fotosoutěžích, získal ocenění v některých odborných časopisech a nově se podílel na tvorbě zbrusu nové knihy Pralesy Šumavy, kterou právě vydala Správa Národního parku Šumava.

Čím Vás přitahuje noční fotografování?

„Jistou zvláštností zahalenou trochu tajemna. Noční fotografie není ještě tak všední, a to mě baví. Je takovou třešničkou na dortu krajinné fotografie, která je celkem náročná, co se týče fotografického vybavení.“

Noční fotografování je ale asi náročná disciplína?

„Ano, to je a nejen po technické, ale také po psychické stránce. Vykopat se z domu, když jdou ostatní spát, je kolikrát to nejtěžší.“

Ale ve výsledku jsem pokaždé rád, že jsem jel, i když to třeba vždy nevyjde. Technická stránka fotografie není tak obtížná, pokud fotograf ví, jak na to. Základ je pevný stativ a fotoaparát, který zvládá dobře fotografický šum, odborně zvaný ISO.“

Jaké tedy musí být podmínky pro vytvoření dobré noční fotografie?

„V první řadě nesmí svítit měsíc. Musí být jasno a je velmi dobré, když je nízká vlhkost. To pak jsou hvězdy vidět nejlépe.“

Není pochyb o tom, že Šumava je pro noční fotografování velmi dobrou lokalitou. Kde jsou takové podobné v Evropě?

„Šumava je v rámci Česka jednou z nejlepších lokalit pro pořizování noční fotografie, protože světelný smog je tu na velmi nízké úrovni. V tomto ohledu je nejlepším místem okolí Modravy a Březníku, kde jsem daleko od světel, které by ovlivňovaly viditelnost hvězd. Jsem přesvědčený, že v České republice není lepší místo. A co se týče Evropy, výhodou jsou vysoké hory, tam platí - čím výše, tím lépe.“

Jaké to je být sám v nočním lese, nepřepadne Vás někdy strach?

„Většinou ne, ale teď jsem se často pohyboval v lese v období říje, což bylo trochu nepříjemné. Když člověk fotí a slyší jeleny pár metrů od sebe. Ještě že tu nemáme medvědy... Noční život v lese je ale zajímavý a rád ho prožívám, třeba když jsem dorazil na vyhlídku a dělala na mě nálety sova, asi jsem ji vyrušil. Jinak až na pár hlodavců v noci moc nočních tvorů nepotkávám. Což je škoda, ale já do kopce hodně funím, tak zvířata utíkají.“

Asi není jednoduché pohybovat se neznámým terénem s plným fotografickým vybavením jen za svitu baterky?

„Když má člověk dobrou čelovku, tak se chodí dobře a když jdu v noci do kopce, abych byl na východ na kopci, tak tmou příliš nevnímám. Ale jsou věci, které dokážou překvapit a vyděsit zároveň - třeba taková fotopast. Když jsem v září šel na Roklanské jezero, byla už pochopitelně tma. Vnímám jen ticho lesa a praskání větviček pod nohama, když v tom mě do očí praštila zář blesku z fotopasti. Byl to šok, jaký jsem ještě nezažil, a když už jsem se z infarktu vzpamatoval, tak na mne bleskla druhá fotopast. Přiznám se, že jsem to vydýchával docela dlouho.“

Fotil jste i v Šumavských pralesích - čím Vás zaujaly?

„Ta rozmanitost v pralesích je až neuvěřitelná. Nikdy bych nevěřil, že prales může mít tolik podob. Hodně se mi líbil Žofínský prales, který je asi nejvíce různorodý. Člověk tu najde vše od suchých velíků, malých semenáčků až po nejrůznější močály a mokřiny, ale každý je jinak krásný. Hodně záleží na tom, v jakém počasí do pralesa člověk jde. Když jsem byl poprvé na Jezerní skále nad Blanicí, bylo léto, hodně sucho a asi 30 stupňů Celsia. V těchto podmínkách se mi prales vůbec nelíbil. Jenže musel jsem tam ještě jednou, abych zachytil mlhu a vlhko. Nechtělo se mi, protože jsem předpokládal, že to bude zase stejné. Vybral jsem si deštivý den, kdy je taková ta nízká mlha. V okamžiku, kdy jsem na místo dorazil a spatřil tento prales v mlze, bylo to něco úplně jiného než poprvé. Najednou se mi vůbec nechtělo pryč

a klidně bych se tam celý den jen procházel a kochal. Ale pokud musím vybrat ten pro mě top, je to Boubín, a to svou velikostí a pestrostí.“

Co Vám říkaly pralesy před tím, než jste je letos začal fotit a jak je vnímáte teď?

„Znal jsem Boubín a deštné pralesy - ty

a ničit ho.“

Co nějaký fotografický sen, nebo jaké bude Vaše další směřování?

„Do budoucna mám v plánu organizovat workshopy pro fotografy - vysvětlit základy a pokročilé zásady fotografování, tvorbu noční fotografie atd. Nemám ani tak fotografické sny, jako spíše sny v oblasti krajiny a pří-



Pralesy v noci dostávají úplně nový rozměr.

tedy hlavně z dokumentárních filmů. Vůbec jsem nevěděl, že na území ČR a zvláště na území Šumavy je tolik pralesů. Jsou to takové ostrůvky nespoutané přírody uprostřed lesů, kde by je snad ani nikdo nečekal. Určitě jsem si při této práci uvědomil důležitý fakt a to, že člověk by si měl těchto úžasných míst opravdu vážít a ochraňovat je, jak jen to jde. I mé chování se změnilo. Dnes důkladně koukám, kam šlapu a na co, když si uvědomím, jak dlouho takový malý stromek roste, tak proč mu to ještě stěžovat

rody. Únik z reality do krásné přírody je pro mě úplně nejvíc, a to, že si to zaznamenám v podobě fotografie, je takový bonus. I přesto několik snů: zaplavat si se žralokem velrybím, jet na kajaku vedle kosatky, kouknout se do ledovcové jeskyně a vidět tekoucí lávu...“

Rozhovor vedl Jan Dvořák

Správa Národního parku Šumava
jan.dvorak@npsumava.cz

Karel Klostermann

– letos uplyne 170 let od jeho narození

V letošním roce si připomínáme několik kulatých výročí, jež jsou spjatá s existencí naší státnosti. Je to určitě 100. založení Československa, které vzniklo touhou našich předků, mít samostatný stát, ve kterém si budeme sami rozhodovat o nás a náš český jazyk bude i jazykem úředním. Ten, koho nelze vynechat z dlouhé řady významných osobností je i spisovatel Karel Klostermann.



Pobyt na Srní (dříve Rehberk) přinesl do jeho románů řadu námětů. Pohled od Srní na Zelenou horu.

Spisovatel se narodil 13. února roku 1848 v Haag / Hausruck v domě č. 26. Město se nachází nedaleko Lince v Rakousku, dříve jsme i my Češi byli součástí Rakouské monarchie, což ovlivňovalo osud budoucího spisovatele. Rovněž tak ho ovlivnila i Šumava, ze které pocházeli jeho předci. Zkusme si jen nastínit, co víme o jeho šumavských předcích.

Jeho praděd Daniel přišel na Šumavu z Porýní a vystavěl u Horské Kvildy dvorec „Beim Danieln“, kde se v roce 1687 i oženil. Děd Josef narozený v roce 1765 pocházel také Horské Kvildy, patřil k svobodným Královákům a zakoupil na území dnešního katastru Srní v Dolních Hrádkách pozemky (dvě stě šajnu), které zvelebil. Byla to úmorná práce, neboť v té době na tomto území byly ještě člověkem nedotčené pralesy. Jeho děd, byť byl negramotný, patřil k nebohatším zdejším sedlákům a stal se také rychtářem této královácké freireychty, pomáhala mu jeho žena, která byla jedinou gramotnou osobou se školním vzděláním. Nejmladší z dětí Josef, budoucí otec spisovatele, chodil do školy na Sedle (Sattelbergu). Později jeho otec chodil do gymnázia do Klatov, studoval

v Praze filozofii a ve Vídni se stal lékařem. Hovořil pěti jazyky, krásně zpíval, měl vybrané společenské chování a nikdo netušil, že pochází z jednoho nejzapadlejšího místa na Šumavě. Matka spisovatele pocházela z rodu šumavských sklářů z rodu Abělé. Rod Abělé pocházel podle rodinné tradice z Flanderska z Ardenských hor, byli to Hugenoti, kteří byli vyhnáni z Francie koncem 17. století. V českém království založili sklárny a v jejich majetku byl třeba zámek a huť Debrník, sklárna na Hůrce.

Je to jen krátké shrnutí toho, abychom věděli, jaké měl spisovatel šumavské kořeny a díky nim nám spisovatel dokázal ve svých dílech krásně popsat život na Šumavě před více jak sto lety. Inspirací k jeho šumavským povídkám a románům byly asi ponejvíce místa spojená s životem jeho příbuzných, jak na Dolních Hrádkách, tak i na Horních Hrádkách.

Šumava inspirující

V roce 1857 poprvé přivedl otec Josef Klostermann svého syna Karla na Šumavu. Navštívili rodový statek Danielhof, který se nacházel na Horské Kvildě, tak i otcovo rodný

dům Wurmbauerhof. Jeho teta Theresie Schulhauserová, která žila na Horních Hrádkách v „Kamenném domu“, ovlivnila asi nejvíce jeho vztah k Šumavě. Budoucí spisovatel tam čerpal inspiraci ke svým románům mezi obyčejnými lidmi, jako byli pastevci a dřevorubci. Do tohoto domu jezdil na prázdniny až do konce svých studií. Rovněž tak je třeba se zmínit o jeho sestřenicí Cecílii Häuslerové, která bydlela v domě čp. 65 na Stillseifenském potoce, kterému se říkalo Mlýnské domky. Byl zde mlýn, Häuslerovi se živili také výrobou šindelů, pekařstvím a měli malý koloniál. Vyprávění pana Häuslera o událostech ze staré Šumavy spisovatel použil ve svých románech. Karel Klostermann měl v dnešním Srní další příbuzné, které také často navštěvoval. Byl jím sedlák Václav Beer, kterého zmiňuje v „Červánkách mého mládí“. Jeho jméno v knize změnil na Reeba a popisuje, kterak se stal v roce 1848 v Srní, dříve Rehberku, purkmistrem, když císař zrušil svobodné Králováky a obyvatelé Šumavy se stali normálními občany Rakouské monarchie. Rodiny si velmi vážil. Do děje knihy „Kam spějí děti“ umístil jak zmíněného sedláka, tak i syna. Dům již

nenalezneme, stál asi 50 metrů nalevo od památného domu cestou k retenční nádrži směrem na Sedlo.

Jeho dalším oblíbeným místem na Šumavě, kam rád spisovatel jezdil, byl dům č. 100 v Rejstejně. Zde pobýval již v dospělosti na prázdninách, když byl profesorem na německém reálném gymnáziu v Plzni. Ostatně i jeho nejmladší bratr Jakub zde byl duchovním, který bohužel předčasně ve svých 39 letech zemřel a je pochován se svou matkou u apsidy kostela. V putování po Šumavě je třeba zmínit i město Kašperské Hory, kde bydleli rodiče se sourozenci. Jeho cesty po Šumavě uzavírá pobyt v bílém domku zvaný Klaperl, který se nachází mezi Kašperskými Horami a Rejstejnem, kde pobýval naposledy v roce 1907. Nabízí se otázka, proč takový znalec a milovník Šumavy přestal jezdit tam, kde to měl rád, odkud pocházel jeho rod, odkud čerpal náměty na jeho nejlepší romány ze šumavského prostředí. Byl to pogrom Buršáků na Čechy v Kašperských Horách v roce 1908, kdy se zastupitelé města zbitých Čechů nezastali? Jak píše spisovatel sám, po době broučkové v roce 1870 již nepoznává Šumavu, vše se změnilo, i lidé, které měl rád, odešli. Byl to německý šovinismus, který začal prorůstat do společnosti? Spisovatel, který psal povídky česky, byť z převážně německy mluvícího prostředí, zanevřel na Šumavu. Začal jezdit z Plně do prostředí bytostně českého, do Jižních Čech do Zlivi, kde se cítil dobře. Tam začal psát o Kubatovi, který dal hlavu za Blata ve známém románu „Mlhy na Blatech“. V roce 1908, kdy mu bylo šedesát let, byl penzionován a po všech peripetiích, které měl s německými kolegy v gymnáziu v Plzni kvůli knize „Za štěstím“, se mu jistě ulevilo. My Češi bereme Karla Klostermanna za svého českého spisovatele. Sám Klostermann na otázku zda je více Čechem nebo Němcem odpovídal, že se nejvíce cítí být

Evropanem. Psal česky, jeho kniha „Skláři“ byla do němčiny přeložena panem Steltzem z Plzně. Rovněž tak knihu „Ze světa lesních samot“ přeložila jeho neteř Anna Jelinek z Vídně.

Klostermann spojuje

Je hodně spisovatelů, kteří jsou již dnes zapomenuti, o jejich knihy není zájem. Spisovatel Karel Klostermann je naopak stále aktuální a dokonce i v Německu, kde nebyl znám, se vydávají jeho knihy v kvalitním překladu. Díky spolku Karl Klostermann – Dichtr des Böhmerwaldes se vydalo 15 knih v němčině. Po sto letech se stal jedním z těch, kteří přispěli ke smíření národů po dvou světových válkách. Je to mimo jiné i „Apoštol smíření mezi Čechy a Němci“, jak ho nazval jeho přítel z Pisku Adolf Heyduk. Vyznamenání od europoslanců za Bavorsko, které dostal český a německý spolek v roce 2015 v bavorském klášteře Metten

hovoří o tom, že spisovatel Karel Klostermann se zapsal nesmazatelně do dějin německé literatury.

V české literatuře je spisovatel zapsán již dlouho, už naše babičky a dědové ho rádi četli, on je důkazem toho, že se i lidé různého jazyka mohou mít rádi, mohou spolupracovat, žít vedle sebe, nesmí se nenávidět kvůli národnosti, každý může být hrdý na svůj národ, na své dějiny, ale vlastenectví nesmí přerůst v nacionalismus, kdy místo rozumu ovládají lidi emoce, které jsou schopny je i zničit. V roce 2018 si připomeneme Klostermannovo 170. výročí narození. Dejme si úkol přečíst si alespoň jeho jednu knihu a přemýšlet nad tím, co nám v ní spisovatel sděluje.

Rozhovor vedl **Jan Dvořák**
Správa Národního parku Šumava
jan.dvorak@npsumava.cz



Spisovatel ve Zlivi.



Náhrobní kamen strýce spisovatele ze zrušeného srnského hřbitova.



Spisovatel Karel Klostermann.



Klostermannova návštěva Jižních Čech.

Trojmezí a Hochwald v bílém hávu

Zimní tvář nejvyšší šumavské hřebenovky

Třístoličník (1302 m n. m.), Trojmezná (1361 m n. m.) a Plechý (1378 m n. m.) jsou nejen tři známé vrcholy převyšující 1300 m na horském hřebeni, kterým prochází naše státní hranice s Bavorskem a Rakouskem, ale i oblast se třemi přístupy k lesnímu hospodaření ve třech sousedících státech.

Třístoličník - Trojmezná

V roce 1933 byla na českém území vyhlášena přírodní rezervace Trojmezná hora, v roce 1950 byla jako státní přírodní rezervace rozšířena na současnou plochu asi 600 ha. Dnes je součástí I. zóny Národního parku Šumava. Začíná na Třístoličníku a zahrnuje masiv Trojmezny a Plechého s Plešným jezerem. Předmětem ochrany je komplex vysokohorských smrčín, porostů kleče, přírodních výtvarů (kamenné moře, ledovcové jezero), vzácných druhů rostlin a živočichů. Charakteristickým rysem tohoto území je bezzásahovost - úplné ponechání přírodnímu vývoji. Člověk zde narušuje přirozený vývoj žádnými zásahy, zejména kácením a odvozem dřeva anebo výsadbou nových stromů. Tím se rapidně odlišuje od hospodářského lesa

Hochwald

V roce 1938 byla část hraničního hřebene na bavorské straně vyhlášena za přírodní rezervaci o výměře 268 ha s cílem ochrany působivých skalních útvarů a přírodě blízkých horských smrčín. Rozkládá se od Třístoličníku, přesněji od jeho vyššího o půl kilometru severněji položeného dvojčete Hochsteinu (1333 m n. m.), k rakousko-německé hranici na Trojmezí. Dnes je Hochwald („Hvozď“) o rozloze 340 ha zároveň součástí evropské soustavy chráněných území „Natura 2000“. V lesích na tomto území hospodaří Bavorské státní lesy, lesní závod Neureichenau. Nařízením z roku 1983 je pro toto území stanoven jako cíl zachování přirozených horských smrčín. Přípustné je pouze přírodě blízké hospodaření, které spočívá v tom, že se zde netěží úmyslně, ale odstraňují se pouze stro-

my poškozené sněhem a větrem nebo napadené kůrovcem. Téměř na celé ploše se spoléhá na přirozené zmlazení. V Hochwaldu je dobře vybudovaná síť turistických tras, jež umožňuje turistům v letním i zimním období detailně poznat horské lesy masivu Trojmezí i suťové svahy „kamenného moře.“

Trojmezí

Sedlo ve výšce 1321 m n. m., necelý kilometr východně od Trojmezny, je nejznámějším místem celého pohraničního hřebene. Na Trojmezí (německy Dreieckmark) se setkávají hranice Česka, Rakouska a Německa. Současný hraniční mezník, společně osazený v roce 1993 sousedícími státy, je trojboký žulový sloup, na němž jsou vyznačeny státní znaky a názvy jednotlivých států. Rakušaný a Němci je tento bod pro



Žulový hraniční mezník na Trojmezí.

Rakouská louka -
„Zánik a vzkříšení“



snadnou dostupnost využíván k oblíbeným vycházkám k pomníku Adalberta Stiftera a Plešnému jezeru. Na Trojmezí je umístěn také Mírový květ Sri Chinmoye jako symbol míru a harmonie mezi státy na celém světě.

Od Trojmezí k Plechému

Rozlehlou plochu - 5 700 ha lesů na rakouském území Šumavy, do níž spadá také oblast od Trojmezí k Plechému, má ve vlastnictví klášter Schlägl. Polomy po orkánu Kyril a zemřena následnou kůrovcovou kalamitu, na níž

Hochwald ozařují poslední paprsky zapadajícího slunce.



národní park a lidé

měl podíl i bezzásahový režim na české straně, řešili úplným vytěžením a novou výsadbou (asanační projekt Hufberg). V lesním hospodaření kláštera je v současné době aplikován ve všech jeho lesích princip cílových tlouštěk, který je orientován na výnosovou vyrovnanost. Kácení stromů probíhá v rovnováze s jejich růstem, čímž se dosahuje nejen ekonomického profitu, ale i maximálního skloubení s přirozenými procesy v daných podmínkách.

Až se přihlásí jaro

Když sněhová peřina zakryje nízký porost a námraza vytvoří ze suchých pahýlů kuriózní ledové pilíře, změní se do krásy i odumřelý les. V těchto nadmořských výškách se často udrží sníh i do pozdního jara. Teprve až roztaje, je možné porovnávat, jak postupuje obnovení a zmlazení. Hřebenovka mezi Třístoličnickem a Plechým je pro to ideálním místem. I turista – laik, který dojde na konec trasy, dojde rovněž k poznání, že nestačí vidět realitu na vlastní oči jednorázově, ale v časovém odstupu opakovaně. Všechny tři uplatňované přístupy mají totiž jedno společné – jsou během na dlouhou trať.

František Janout
janout.frantisek@seznam.cz



Námraza dokáže zkrášlit i suché pahýly odumřelých smrků.

Památné stromy na Kozím Hřb

Putování za památnými stromy – 12. díl



Pohled ze Svojší přes Kozí Hřbety ke Kašperku. Foto Jiří Kadoch

Během našeho zimního putování navštívíme památné stromy v osadě Kozí Hřbet, kterou nalezneme v západočeské části Šumavy nedaleko vesnice Svojsě.

Pro návštěvu Kozích Hřbetů lze využít jednu ze třech cest. Dvě cesty přicházejí ze silnice, která je s pojnicí mezi obcemi Svojsě a Horská Kvilda. Avšak ta nejzajímavější, která umožní poznat i trochu historie je turistická cesta značená zelená barvou.

Historie Kozích Hřbetů

S první zmínkou o Kozích Hřbetech na Šumavě se setkáváme už v roce 1459, v té době náležely k panství hradu Kašperk. Kozí Hřbety (německy Ziegeruck) byly tvořeny třemi osadami, jednalo se o Velký Kozí Hřbet, Malý Kozí hřbet a Dobroním.

Velký význam pro osadu přinesl rok 1458, během kterého došlo k vybudování „Kašperskohorské“ větve Zlaté stezky. Význam spočíval především v růstu vesnice, způsobeném zpoplatněním jejího průchodu (uvádí se, že v 15. století činilo mýtné 3 denáry za koně). Zlatou stezku připomíná již zmíněná zelená turistická cesta, která zachovává její trasu.

Obyvatelé Kozích Hřbetů se převážně živilí zemědělstvím a prací v lese. Někteří z nich pracovali ve sklářských hutích. Do dnešních dnů se zachovala i některá místní označení, jako např. "Hüttenäcker" (hutská

pole) a "Am kalten Ofen" ("na chladné peci"), které nasvědčují k tomu, že i na Kozích hřbetech se nacházela sklářská huť.

Zima roku 1853

Velkou zkouškou pro celou osadu Kozích Hřbetů byla zima roku 1853. Po vlhém, dlouhém a teplém podzimu přišla tuhá a na sníh velmi bohatá zima. Vesnice byly po dlouhé tři měsíce zasypany sněhem, který je odřízl od okolního světa. Obyvatelé Kozích Hřbetů prohazovali tunely ke studnám i ke stájím. Žili v nepředstavitelných podmínkách, tuhá zima, špatná strava, nečistota, špatný vzduch. Tato zima si vybrala krutou daň. Následkem těchto životních podmínek se ve vesnici objevila těžká infekce, podobná tyfu. V osadách zemřela polovina jejich obyvatel. Šíření infekce bylo navíc podpořeno nemožností pohřbení mrtvých, kteří na svůj poslední odpočinek čekali v chalupách.

Zdravotní komise, která vesnici na jaře navštívila, nařídila spálení většiny majetku, vyvápnění domácností. Tato další rána byla zmírněna solidaritou občanů sousedních vesnic a městeček, kteří pořádali sbírky na záchranu přeživších na Kozích Hřbetech.

I přes to tuto katastrofu život na Kozích hřbetech pokračoval dál. Nejvíce obyvatel v osadě žilo v roce 1930, a to celkem 320 osadníků, kteří žili ve 46 domech. K dalšímu dramatickému poklesu obyvatel došlo po druhé světové válce, kdy odešly přibližně tři čtvrtiny obyvatel. Po této události počet obyvatel stále klesal, až osada přestala sloužit k trvalému životu. V dnešních dnech je osada využívána převážně k rekreaci.

Památné stromy v Kozích Hřbetech.

Kozí Hřbety jsou se stromy a lesy neodmyslitelně spojené. Můžeme se jen domnívat, co by stromy mohly vyprávět, neznáme důvod jejich života, zda byly vysazeny při významné příležitosti, či jako poděkování nebo zde prostě vyrostly bez zásahu člověka. Přesto se jedná o stromy esteticky významné tvořící Kozí Hřbety. Všechny čtyři stromy byly vyhlášeny v podstatě nedávno. Nejdéle vyhlášeným památným stromem je jilm horský (*Ulmus glabra*), a to z roku 2014. S tímto jilmem se setkáváme v části Velký Kozí hřbet. Setkáváme se s ním uprostřed osady a jeho obvod činí 312 cm (měřeno ve 130 cm nad terénem).

V letošním roce 2017 byly vyhlášeny zbývající tři stromy. Jedná se o lípu velkolis-

etu



Lípa na Kozím Hřbetu.

Kaple na Velkém Kozím Hřbetu.



Dub na Kozím Hřbetu.



Jilm pod Kozincem.

tou (*Tilia platyphyllos*), dub letní (*Quercus robur*) a jilm horský (*Ulmus Glabra*). Lípu a dub nalezneme taktéž v osadě Velký Kozí hřbet. Stromy rostou v těsném sousedství na soukromém pozemku a nalezneme je při pohledu od kapličky směrem na jih. Lípa se svojí úctyhodnou velikostí 23,2 m, velmi nízkým zavětvením a obvodem 415 cm (měřeným ve 130 cm) je nepřehlédnutelnou. V její blízkosti najdeme i dub letní. Tento dub roste do výšky 23 m a jeho obvod činí 340 cm. Dub zde roste jako poslední z dubové aleje.

Poslední strom, jemuž se budeme při tomto putování věnovat, je jilm horský. Nalezneme ho nedaleko vrchu zvaný Kozinec. Jilm zaujme nejenom svojí polohou ve špičce meze, ale především svým habitem. Jeho výška činí 19 m a obvod dosahuje 292 cm. Někteří mohou namítat, že Šumava nabízí nespočet větších stromů. Bezesporu tomu tak je, ale tento jilm tvoří významnou dominantu krajiny.

Jitka Maršálková

Správa Národního parku Šumava
jitka.marsalkova@npsumava.cz

Šumava před sto lety

na snímcích Fotoateliéru Seidel VIII.

Museum Fotoateliér Seidel v Českém Krumlově ukrývá ve svém fotografickém archivu na 140 000 snímků z období před 100 lety. Legendární „kronikář Šumavy“ fotograf Josef Seidel a jeho syn František zachytili na svých snímcích dávnou tvář šumavské přírody a krajiny. Postupně Vám ji budeme představovat...



Chata na Plešném jezeře v zimě. Foto František Seidel, patrně únor 1935.

Chata na Plešném jezeře.

Oblíbená místa turistů nesměla nikdy na pohlednicích Fotoateliéru Seidel chybět. Od konce 19. století rostl počet vydaných snímků a již před první světovou válkou, ještě za Rakousko-Uherska nabízel Josef Seidel téměř tisícovku různých pohlednicových motivů. Nechyběly ani šumavské vrcholy včetně blízkého Plechého. Na jeho 1 378 m vysoký vrchol a k pomníku Adalberta Stiftera vedla cesta i od Plešného jezera. Když v roce 1911 byla knížecí schwarzenberskou správou postavena u jezera tzv. Lucemburská chata, vydal brzy poté Seidel i pohlednici s jejím motivem. Téměř ve stejné době vznikly v Českých Budějovicích hned dva lyžařské kluby, český a německý. Český Ski-klub si oblíbil svahy na Smrčině a od roku 1923 měl na zimní sezonu chatu u Plešného

jezera pronajatou: „V hlubokých lesích šumavských, pod vysokou stěnou Plešného jest skryta na břehu jezera Schwarzenberská chata, kde máme svůj klubový útulek v horách. Když znavení v podvečer vracíme se z vrcholů hor a dalekých tur, vítá nás dobrý hospodář a teplo útulné chaty. Pak nad zasněženými lesy vysvitnou ojedinělé hvězdy a v chatě zazní první akordy kytary i zpěv mladých lidí. Přistupte za členy do čes. Ski-klubu v Čes. Budějovicích a žijte tento zdravý a radostný život s námi!“. Těmito slovy popisují zimní radovánky na Šumavě členové česko-budějovického Skiklubu ve svém propagačním letáku.

Chata na Plešném jezeře byla oblíbeným cílem jejich lyžařských výprav, a nejen jejich. Sjížděli se sem lyžaři a v létě přicházeli turisté z různých stran a samozřejmě zde nechy-



Původní tzv. Lucemburská chata na Plešném jezeře. Foto Josef Seidel, před rokem 1935

běli ani Josef a František Seidelovi – na lyžích a s fotoaparátem. Nefotili pouze krajinu, ale nabízeli fotografování i místním obyvatelům, nájemce chaty nevyjímaje. Patrně prvním z nich byl v letech 1914 – 1926 Karl Buckholz. Ten pak z chaty pod Plechým přešel do restaurace U Pstruha na Stožci, turistické chaty na Kleti a do roku 1945 byl nájemcem nádražní restaurace v Českém Krumlově. Dalším z nájemců byl Albin Hochholdinger, který chatu na Plešném jezeře provozoval celoročně. Pocházel ze Zvonkové – „kolébky“ šumavského lyžování. S manželkou Herminou převzali Lucemburskou chatu hned po své svatbě 21. dubna 1928

Hledejte zmizelou podobu šumavské krajiny v databance starých fotografií na www.seidel.cz a v Museu Fotoateliér Seidel v Českém Krumlově.



Chata na Plešném jezeře, interiér po přestavbě v roce 1935. Nádherná kachlová kamna v zimě oceňovaná nejen členy českobudějovického Ski-klubu postavil Felix Hochholdinger z Hutského Dvora, otec budoucích nájemců chaty Albina a Ignatze Hochholdingerových. I jeho portrét je dodnes zachován v archivu Fotoateliéru Seidel. Foto František Seidel, po roce 1935.



Vzpomínková pohlednice na přestavbu chaty na Plešném jezeře v roce 1935 zachycuje velkou část dělníků, kteří se na ní podíleli. Zde bohužel nemůžeme s jistotou určit, zda pochází z Fotoateliéru Seidel, nebo od jiného autora. Rodinný archiv Hochholdingerových a Birgit Schulz.

a měli dva syny: Rudolfa Albina a Heinze Josepha. Snad první kroky na lyžích malého Heinze Josepha fotografoval František Seidel v roce 1935.

Chata z roku 1911 byla díky vzrůstajícímu zájmu turistů v roce 1935 rozšířena nákladem 190 000 Kč na 10 vyhříváných pokojů a jednu společnou noclehárnu, celkem pro 46 hostů. Přestavba chaty byla v chudých meziválečných dobách vítanou příležitostí k vydělku a podílelo se na ní více než 50 dělníků z nejbližšího okolí. Jejich jména a obce, odkud pocházeli, jsou zachována na pamětní listině z roku 1935, jejíž opis poskytli potomci nájemce chaty z rodiny Hochholdingerovy a přeložil Josef Štemberk z NPŠ. Někteří Šumavané (stavitelé, tesaři a kameníci), kteří se podíleli na: „zvětšení horské chaty u Plešného jezera, majetku Jeho Jasnosti dědičného prince Adolfa Schwarzenberga prostřednictvím knížecí schwarzenberské stavební správy Horní Planá“ byli po letech zvětšení fotoaparátem Františka Seidela. Nová kachlová kamna, známá dodnes z pohlednic postavil otec budoucích správců Felix Hochholdinger a postavil se také před objektiv Fotoateliéru Seidel. Nová, rozšířená chata se dočkala brzy po dokončení no-

vých snímků a ty byly obratem ke koupi u správce Hochholdingera i prodejců dole v údolí.

O plánované přestavbě chaty v roce 1935 informovala veřejnost Tradice, věstník svazu českých úředníků a zřízců knížete ze Schwarzenbergu: „Turistická chata u jezera na Plešném bude letos značným nákladem rozšířena. Děje se tak na opětovná přání turistů, jichž na Šumavě každoročně přibývá a jimž dosavadní rozměry chaty na Plešném již nevyhovují. Vzdor nepříznivým hospodářským poměrům vychází tím pan Dr. Adolf Schwarzenberg četným projevovým přáním z řad turistů a jejich organizační vstříc. Po osobní důkladné prohlídce chaty na Plešném, kterou v průvodu své šlechtné paní choťi v létě 1934 vykonal, rozhodl se povolit značný peníz na rozšíření jmenované chaty. Bude zejména rozmnožen počet místností k ubytování turistů. Touto značnou turistice přinášenou obětí získá jistě turistický ruch na Šumavě v míře nemalé. Chata u jezera na Plešném jest vzorně vedena panem Hochholdingerem, který jest s to uspokojiti požadavky i nejnáročnějších turistů.“ A ani nájemce chaty – Albin Hochholdinger se svou rodinou v Seidelově databance nechybí.

V roce 1939 převzal chatu na Plešném jezeře Albinův bratr Ignatz (1895–1965), rovněž ze Zvonkové. Pracoval a žil zde se svou ženou Marií a třemi malými syny Georgem, Johannem a Ignatzem až do 2. května 1945, kdy přijelo americké vojsko. V roce 1946 byla rodina odsunuta.

Po válce v roce 1948 chatu na Plešném jezeře převzala pohraniční stráž, v roce 1952 vyhořela a na jejím místě později postavili budovu pohraniční rotu, která byla v roce 1977 opuštěna a ještě před listopadem 1989 zbořena. Národní park Šumava provedl v roce 1999 opravu hráze, odvezl sutiny a místu tak zčásti navrátil jeho původní přírodní ráz. V roce 2014 byla na hrázi Plešného jezera v rámci projektu Národního parku Šumava „Historické album Šumavy“, instalována pamětní deska ve tvaru rozevřené knihy (fotoalbum), která i s pomocí snímků Fotoateliéru Seidel připomíná historii tohoto místa. A další informace a fotografie k tomuto tématu může čtenář naléznout v nejnovější publikaci Šumava – krajina pod sněhem.

Petr Hudíček a Zdena Mrázková
Museum Fotoatelier Seidel,
Český Krumlov
petr.hudicak@seidel.cz

Rodině Hochholdingerových se podařilo uchovat seznam stavitelů chaty na Plešném jezeře z roku 1935. Seznam získal a přeložil Josef Štemberk z NP Šumava. František Seidel v letech 1937 – 1943 fotografoval řadu obyvatel okolních vesnic a s nimi vcelku náhodou zachoval podobu některých z řemeslníků.



Kameník Johann Jungbauer, Dlouhý Bor 3. Foto František Seidel, 18. září 1937.



Kameník Karl Mauritz, Láz 21 nebo 25. Foto František Seidel, 10. září 1943.



Tesařský přidavač Franz Stiegelbauer, Nová Pec 22. Foto František Seidel, 11. září 1943.



Tesařský přidavač Franz Schläger Nová Pec 3 nebo 6. Foto František Seidel, 8. září 1943.



Felix Hochholdinger, stavitel kachlových kamen v chatě na Plešném jezeře. Foto Josef Seidel, 17. září 1917.

Ředitel Pavel Hubený oceněn nejvyšším vyznamenáním Bavorska

Ředitel Správy Národního parku Šumava Pavel Hubený převzal 19. října Bavorskou státní medaili za mimořádný přínos pro životní prostředí (Bayerische Staatsmedaille für besondere Verdienste um die Umwelt). Nejvyšší bavorské vyznamenání mu předala ministryně životního prostředí a ochrany spotřebitele Ulrike Scharf. Pavel Hubený je od roku 2009, kdy se pod tímto názvem uděluje, teprve druhým Čechem, který toto prestižní vyznamenání získal.

Jan Dvořák



Kniha „Pralesy Šumavy“

Jsou na Šumavě ještě nějaké pralesy? Nebo už člověk všechno vytěžil a vysázal? Odpověď naleznete v devatenácti kapitolách této knihy, kde vás Jan Dvořák společně s několika odborníky a fotografem Tomášem Čamrou nechá nahlédnout do osmnácti pralesů na Šumavě, v Bavorském lese a také do Žofínského pralesa, který se rozkládá doslova „co by kamenem dohodil“ od šumavských vrcholů. Užijte si svět, ve kterém je člověk jen pozorovatelem dějů, a ne jejich tvůrcem. Svět, ve kterém neznáme odpovědi na všechny otázky. Svět, který vás nadobro ovlivní a do kterého se budete chtít vracet stále znovu – stejně jako autor této knihy. Zakoupit si ji můžete na Informačních střediscích Správy Národního parku Šumava.

Jan Dvořák



Kniha Světem šumavské přírody získala prestižní ocenění.

Cena Johanna Steinbrennera v kategorii naučná literatura je každoročně udělována v rámci festivalu regionální literatury Šumava Litera za nejlepší knihu o Šumavě za předchozí rok.

Knihy pomáhá šířit význam a jedinečnost tohoto chráněného území a snad i díky tomuto ocenění se kniha stane

dobrym pomocníkem, který pomůže zažehnout další svíce nadšených přírodovědců, kteří budou v dalších generacích chránit dary šumavské přírody.

redakce

Tlející dřevo Nová brožura z kolekce Světlem šumavské přírody

V přírodě se vše neustále mění a vyvíjí, nic není trvalé. Zvláště velkoplošné, relativně rychle probíhající změny, tzv. disturbance, mají vliv na vývoj přírody. Každé takové narušení po sobě zanechává určité dědictví. Nejdůležitějším dědictvím, na kterém závisí mnoho rostlinných i živočišných druhů, ale i budoucnost celého lesního ekosystému, je tlející dřevo. To je nepostradatelnou součástí lesních ekosystémů. Vytváří jedinečné místo k životu, ochranu, ale i zdroj potravy pro mnoho druhů rostlin, živočichů či hub. Najdeme tu známé druhy ptáků, netopýrů a ostatních savců, ale i mnoho před námi skrytých žijících organismů, hmyzu, hub a lišejníků. **Tlející dřevo je plné života!**

Redakce



Seidelova
Šumava

Nová knihka o staré Šumavě



Druhá kniha edice Seidelova Šumava navazuje na úspěšnou publikaci z minulého roku - Lipno - krajina pod hladinou. Horské samoty zaváté sněhem, dramatické lidské příběhy, zimní svátky, tradice a obyčej, tradiční zimní výroba dřevěných předmětů, saní, lyží a umrlých prken. První lyžařské výpravy a počátky zimních sportů...

Na dobových fotografiích z Fotoateliéru Seidel, ale i jiných autorů, je zachycena zasněžená tvář šumavské krajiny, horských vrcholů, přírody, památek a život lidí v závěru 19. a v první polovině 20. století. Záběry života ve sněhu a mrazu dokreslují texty dávných i dnešních spisovatelů. Vše je orámováno příběhem bratřanců Paleczkových z roku 1923 popisujícím jeden z prvních přechodů Šumavy na lyžích.

Na 260 stranách je na 300 (i dosud nepublikovaných) fotografií z let 1870-2017, velkoformátové panoramatické snímky z minulého století i precizní letecké záběry ze současnosti.

V prodeji s prvním sněhem v listopadu 2017
Více: www.seidel.cz



Kvilda

Kvilda vznikla na obchodní stezce vedoucí z Kašperských Hor, pokračující přes Bučinu a dál k Dunaji. Víme o ní už od roku 1345, kdy tu vzniklo právo těžby zlata – a možná tady už i někdo bydlel. Kvilda je nepochybně zmiňována v roce 1569. Patřila dlouhá léta pod Velkozdíkovské panství. Každopádně už na konci 18. století vypadala podobně, jako v polovině 20. století – byly to dvě řady domů podél silnice od Horské Kvildy na Bučinu, kolem kterých byly rozptýleny menší dvorce, téměř výhradně na levém břehu Teplé Vltavy (nejdříve s výjimkou 2 mlýnů pod ještě neexistujícím Vilémovem, později s areálem pily a Lesními domky). Někdy kolem roku 1870 vznikla silnice na Filipovu Huť, a tak i kolem této odbočky bylo postaveno



několik domů. Tímto směrem se obec rozšiřuje dodnes. Na konci 20. století přibyl velký areál státních statků a kasáren pohraniční stráže. Odlesněnou kotlinu také více sevřel les. Největší expanze zastavěných ploch ale nastala po roce 2000, hlavně na východním svahu Lapky, na Vilémově a kolem Teplé Vltavy. A kdo by se podíval na územní plán, asi by byl překvapen, kolik nových staveb tady ještě může vzniknout...

Mnoho štěstí v novém roce přeje všem čtenářům časopisu Šumava

*Správa
Národního parku
Šumava*



ISSN 0862-5166



www.npsumava.cz