

# šumava

ZAJÍMAVOSTI Z PŘÍRODY | ZE ŽIVOTA OBYVATEL | Z HISTORIE



ČTVRTLETNÍK SPRÁVY NÁRODNÍHO PARKU ŠUMAVA PODZIM 2016 | 45 Kč

## Mrtvé dřevo nedílná součást nejen přirozeného lesa

Smrk, který pamatoval  
vládu Karla IV.

Krajinný ráz ...,  
co to je krajinný ráz?!

V příloze: Sběratelské kartičky a plakát pro malé čtenáře



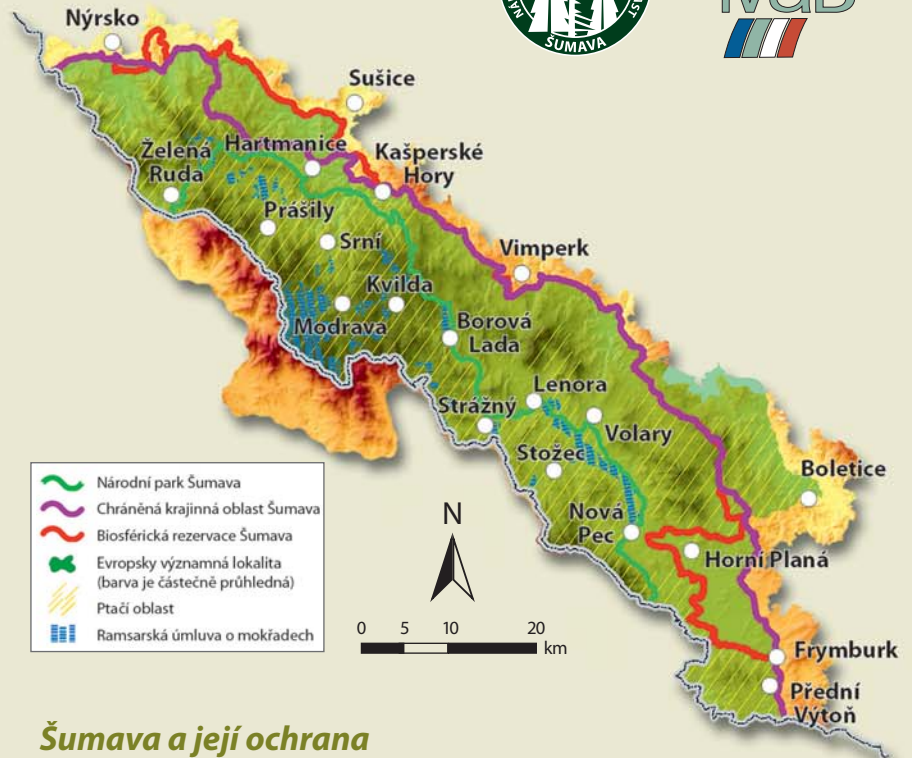


## Vážení čtenáři,

*dovolte malé zamyšlení nad tím, co ta naše chráněná území (Šumavu a Podyjí) spojuje, či naopak, v čem jsou úplně odlišná. Jsme stejně starí, Šumava je asi o vteřinu starší sestra, zřízena vládním nařízením č. 163/1991 Sb., zatímco mladší Podyjí uvedlo do života nařízení vlády č. 164/1991 Sb. Rozloha Šumavy je více jak 10x větší, než území NP Podyjí. Nejvyšší bod Podyjí Býčí hora (ano, hora!) na Vranovsku (536 m n. m.) leží níže než nejnižší bod Šumavy hladina Otavy u Rejštejna (570 m n. m.). Oba parky obklopují ochranná pásma. CHKO Šumava je přitom 10x rozlehlejší, než celý NP Podyjí i se svým ochranným pásmem. Oba parky primárně chrání spontánní procesy a svou rozmanitou přírodu. A zároveň oba pečují o relikt kulturních krajín, které poznamenala již pradávna osídlení i socialistické zemědělství. Pro oba parky je předmětem zájmu i péče jejich správ nejen divoká příroda, ale i estetika, jak té „nespoutané“ přírody, tak i krajiny kulturní, včetně sídel. Zároveň oba parky překračují státní hranice. Zatímco v šumavských hvozdech loví největší (kočkovitá) šelma rys ostrovid, v podyjských lesích loví zoologové stopy tušené kočky divoké (těž kočkovitá šelma). Obě správy sdílejí radost i strasti toho malého jubilea mnohdy společně. Vidíte, spojnic je mnohem více. Ostatně obě správy mají téměř stejně staré a snad i moudré ředitele. Chce se mi (s nadsázkou) říci: je všechno jenom náhoda?*

Tomáš Rothrockl

Ředitel Správy Národního parku Podyjí



## Šumava a její ochrana



### Chráněná krajinná oblast Šumava

Vyhlášena v roce 1963 jako vyvrcholení snah o zvláštní ochranu přírodovědně cenného území.

### Národní park Šumava

Centrální část Šumavy byla v roce 1991 přeřazena podle české legislativy do nejvyšší kategorie územní ochrany.



### Ramsarská lokalita – Šumavské rašelinště

Poměrně rozsáhlá část území (6 371 ha), zařazená v roce 1993 do mezinárodního seznamu mokřadů, dokládá celosvětový význam území.

### Natura 2000

V rámci celoevropské soustavy chráněných území byla v souvislosti se vstupem ČR do Evropské unie zřízena:

- **Ptačí oblast Šumava** – pro ochranu vybraných ptačích druhů v oblasti (v roce 2004),
  - **Evropsky významná lokalita Šumava** – pro ochranu společenstev a vybraných druhů (v roce 2005).
- Obě lokality se prolínají s územím NP a CHKO a dokládají tak evropský význam tohoto území.



### Biosférická rezervace Šumava

Už v roce 1970 byl vyhlášen celosvětový Program Člověk a biosféra (MaB). Jeho cílem je podpořit rozumné a trvale udržitelné využívání přírodních zdrojů a zlepšení vztahů mezi člověkem a přírodou. Oblast Šumavy byla celosvětovou organizací UNESCO vyhlášena biosférickou rezervací v roce 1990.



Šumava  
Biosférická rezervace

**Vydavatel**  
Správa Národního parku Šumava, resortní organizace MŽP

**Adresa redakce**  
Správa Národního parku Šumava  
1. máje 260, 385 01 Vimperk  
tel.: 388 450 218  
fax: 388 450 019  
e-mail: sumava@npsumava.cz

**Redakční rada**  
Jan Dvořák, Pavel Hubený,  
František Janout,  
Jiří Kadoch, Jan Kozel,  
Zdenka Křenová, Václav Sklenář,  
Martin Stary, Josef Štemberk,  
Michal Valenta

**Redaktor časopisu**  
Jiří Kadoch

**Fotografie**  
Na titulní straně: Vláda "Matky přírody" na Blatném vrchu. Foto: Dana Zývalová. Na zadní straně: Revitalizující rašelinště na Soumarském mostu. Foto: Romana Roučková.

**Grafická úprava:**  
Mgr. Václav Hrabá

**Tisk:** UNIPRES, s. r. o. Turnov

**Distribuce**  
PNS a. s.,  
Mediaprint & Kapa Pressegrasso, spol. s r. o.  
a další distributoři.

Podávání novinových zásilek povoleno Českou poštou, s.p., ředitelstvím odstěpného závodu Jižní Čechy v Českých Budějovicích, j.zn.:P-2986/96 ze dne 6. června 1996.

**Předplatné**  
Využívá redakce, časopis vychází čtyřikrát ročně, cena výtisku je 45 Kč, celoroční předplatné 145 Kč.

**Registrační číslo:** MK ČR E 7518  
**Uzávěrka čísla:** 15. 8. 2016  
**Datum vydání:** 1. 10. 2016

Nevyžádané rukopisy a fotografie se nevracejí.



04

## 04 **5 let po blokadě Na Ztraceném.**

Dva roky kůrovec gradoval, aby další dva roky masivně umíral...



08

## 06 **Národní parky a jejich právo**

Jak nově navrhované zásady péče do budoucna ovlivní fungování NP Šumava?

## 08 **Krajinný ráz ..., co to je krajinný ráz?!**

Co si pod tímto pojmem vůbec představit a proč je jeho ochrana tak důležitá?

## 10 **Nový rekordman ze Šumavy**

Nad Plešným jezerem byl objeven smrk, který pamatoval vládu Karla IV.

## 12 **Mrtvé dřevo**

Je nedílnou součástí nejen přirozeného lesa.

## 14 **Pstruzi z pramenných oblastí řek v NP Šumava – III.**

Ve Stožci naráží migrující pstruzi na nepřekonatelnou překážku.

## 16 **Bělověžský prales**

Právo a spravedlnost pro poslední zbytky evropských nížinných pralesů.

## 18 **Národní park Bale**

Cestopisné putování za poznáním Afriky, jak ji neznáte.

## 20 **Národní park Šumava mohl oslavit 70. výročí**

Vzpomínky Pavla Trpáka na počátky ochrany přírody na Šumavě.

## 22 **Hraniční hora Ostrý**

Krásy vrcholu v Německu lidově zvaného Matterhorn Bavorského lesa, či v Česku Prsa Matky Boží.

## 24 **Ranklov**

Jednou ze známých osobností v historii Šumavy byl i silák Rankl-Sepp.

## 26 **Na Knížecí stolec**

Nové možnosti poznávání dosud zapovězených území Šumavy.

## 28 **Putování za památnými stromy – 7. díl**

Alej na Zhůří pod Hadím vrchem by mohla vyprávět osud obce a jejích obyvatel.

## 30 **Na Javoří pile bývalo rušno**

Stály tu chaloupky, pásly se krávy, přespávali turisté a později v kasárnách bděli pohraničníci.

## 32 **Šumava před sto lety na snímcích Fotoateliéru Seidel - III.**

V dalším pokračování seriálu zavítáme na rašeliniště Lipenska.

## 34 **Aktuality**



10



18



26



32





*V roce 2011 tu převažovala zeleň vzrostlých smrků, dnes je tu více souší, podrostlé smrky přežily a mají prostor k životu.*

# Co jsme tehdy nevěděli ...

## 5 let po blokádě Na Ztraceném. Les bez kůrovce i těžby.

***Před 25 lety, ale vlastně ještě i docela nedávno, jsme rozdělávali lesy na Šumavě, tedy i na Ztraceném, na PŘÍRODĚ BLÍZKÉ A NEPŮVODNÍ. Ty přírodě blízké měly být pokračovateli původních pralesů a byly ponechávány bez těžby, ty nepůvodní měly tvořit hlavně výsadby „nepůvodních“ smrků, a v nich jsme bojovali s rostoucí populací lýkožrouta smrkového. Kácením a odkorňováním napadených smrků. Za roky 2011 a 2012 zde Správa pokácela a odkornila 4 655 m<sup>3</sup> smrků a nastojato odkornila 12 797 m<sup>3</sup>.***

### **Bylo to správné dělení?**

Život i minulost lesa lze odhalit mnohem přesnějšími metodami, než je prvotní dojem. Můžeme číst osud lesa z jeho věkové struktury, různé tloušťky letokruhů, ale také ze starých map a historických záznamů. A to vše, smícháme-li to, prozradí příběhy, dosud nečekané, které zpochybňují zažitá dělení. Staré lesy mají blíže k pralesům, než se na první pohled zdá a mladé lesy vůbec nemusí být výsadbou na pasece po těžbě, ale jen potom-

stvem předchozích pralesů nebo lesů po pralesě. Dobře je to vidět právě v lesích Na Ztraceném.

Kolem roku 1770 zde rostl smrkový prales s dvoustletými a i staršími smrků. V té době ale většina vzrostlých smrků odumřela pravděpodobně vlivem nějaké disturbance a přežila jen přirozená obnova a zakrslé smrky z podrostu, staré necelých sto let. S největší pravděpodobností zde tehdy nemohla proběhnout žádná těžba, neboť šlo o území nepřístupné. Z toho dů-

vodu nebyly místní lesy atraktivní ani pro těžbu pro právě vznikající Filipohutskou sklárnu. Skláři začali zpracovávat dřevo (včetně mrtvého) až na konci 18. století a to nejdříve na dostupných místech. Kolem roku 1830 už do lesa, ve kterém se místy vyskytovaly smrky staré až 250 let, pronikla první těžba. Více zde ale zapůsobila vichřice v roce 1834, následovaná odrůstáním přirozené obnovy lesa. Tehdy se vykácené plochy také osívaly semenem vyluštěným z místních smrků – luštírna už



stála na Modravě. Kolik stromů tehdy vzniklo z přirozené obnovy a kolik ze sje nejsem schopni dnes rozlišit, každopádně podrost tohoto lesa tvořily už tehdy smrky staré až 50 let.

Do odrůstajícího lesa starého kolem 80 let a s jedinci až dvoustletými pronikla v roce 1870 mnohem silnější vichřice a následovala kůrovcová kalamita. Tato disturbance vedla k vykácení většiny území. Kalamitě odolaly jen ty porosty, které rostly díky chladu a mokru velmi pomalu a odolaly jak větru, tak kůrovci, i když to byly stromy až 150 let staré. Většinu následného lesa tvořila přirozená obnova, jejíž stáří se pohybovalo mezi 1 až 90 lety. Kalamitní plochy byly dosázeny novými stromy. Více jak polovina stromků byla však už tehdy starší, nebyly tedy vysázeny v souvislosti s „kalamitou“.

Kolem roku 1920 nadějně odrůstající les opět postihla další vichřice. I za ní postoupil kůrovec a téměř třetina lesa vzniklého před kalamitou roku 1870 byla vykácena. Nový les vyrostlý na velké pasece tvořil z 90 % nálet smrků z přirozené obnovy. Rostou zde tedy dosud převážně pokračovatelné generace původního pralesa, nikoli nepůvodní smrky, jak se ještě před 5 lety uvádělo. Věk této obnovy totiž dosahoval v době větrné kalamity a těžby až 50 let... V 50. letech 20. století se objevilo další prosvětlení lesa, zřejmě těžbou po katastrofálním suchu 1947 a po vichřici 1957, ale šlo spíše jen o jednotlivá prosvětlení lesa, žádné velké paseky. Poslední epizodou byl v roce 2007 orkán Kyrill a po něm následující gradace kůrovce v roce 2010.

Les byl tedy přírodními živly ničen a zároveň obnovován každých 40 až 60 let. Přitom stále přežívaly pomalu rostoucí a zakrslé smrky z původních generací a při každé kalamitě více jak polovinu mladých stromů tvořil nálet původního lesa, umělé výsadby tak nikdy plošně nepřevažovaly. Současné smrky jsou buď současníky původního pralesa, nebo jeho potomky, nejde tedy o nepůvodní vysázené kultury. Nepůvodní lesy tady vlastně vůbec neexistují...

### Smrk nebo kůrovec?

V době probíhající blokády, tedy v červenci 2011, pracovníci Správy, ale i lesničtí



Odkorněná kůra potvrzuje, že napadení bylo opravdu silné.

specialisté zabývající se kůrovcovitými, pozorovali pro někoho možná překvapivý, nicméně očekávatelný jev: milióny brouků hynuly ve svých vývojových stádiích už pod kůrou napadených smrků. Byli zabiti plísněmi, houbami, prostě vlhkem. Hynutí kůrovců v území ponechaném samovolnému vývoji bylo minimálně stejně rychlé, ne-li rychlejší než v území, kde se s kůrovcem „bojovalo“ kácením. Od roku 2011 do roku 2012 v území ponechaném samovolnému vývoji klesl počet napadených smrků na 18 % (!), Na Ztraceném na cca 35 %.

A tak přírodní zákonitosti zopakovaly stejný scénář jako na konci 90. let. Dva roky kůrovec gradoval, aby další dva roky masivně umíral...

Dodnes probíhají soudní procesy, jejichž kauzy začaly právě v onom červenci 2011.

Výsledky zatím spíše směřují k tomu, že použití násilí na demonstrantech nebylo správné a že těžba smrků nebyla řádně povolena. Ve světle rozhodnutí o uložení pokut i judikátů týkajících se přímo situace na Ztraceném, ale i jiných podobných případech, můžeme dnes říci, že těžbu Správa prováděla nezákonně.

Pravděpodobně i neefektivně. Vždyť lokalita Na Ztraceném byla zčásti vnořena do území ponechaného samovolnému vývoji, a v něm se gradace kůrovce zastavovala jaksi sama, zatímco tam, kde bylo těženo, se její pokles projevil až s ročním zpožděním.

### Pavel Hubený

Správa Národního parku Šumava  
pavel.hubeny@npsumava.cz



V létě 2011 byla část porostu pokácena, odkorněna a dřevo ponecháno na místě.



Od července 2011 byla však většina kůrovcem napadených smrků odkorněována nastojato.



# Národní parky a jejich právo

Jak nově navrhované zásady péče do budoucna ovlivní fungování NP Šumava?



*Krajina v okolí Plešného jezera.*

***Nejednotná pravidla pro fungování národních parků v minulých letech vedla k novému zákonu o ochraně přírody a krajiny, jehož úkolem je sjednocení těchto pravidel. Jednou ze změn je zavedení strategického dokumentu, tzv. zásad péče, které nahradí současné plány péče. Jak to do budoucna ovlivní fungování NP Šumava?***

Šumavský národní park, stejně jako národní park Podyjí a Krkonošský národní park, vyhlásila v minulosti vláda svým nařízením. Podobně pak České Švýcarsko, jen ve formě zákona. Tato individuální právní úprava pro každý z národních parků znamenala také individuální pravidla ochrany území v každém z nich. V rámci zjednodušení a zpřehlednění této situace předložila vláda Poslanecké sněmovně novelu zákona o ochraně přírody a krajiny, jejímž hlavním cílem jsou jednotná pravidla pro všechny naše národní parky.

## **Zkušenosti z praxe do legislativy**

Na jaře tohoto roku v souvislosti s projednáváním nového zákona jsem jako člen výboru pro životní prostředí dostal možnost seznámit se s fungováním národního parku v terénu. Navštívil jsem Národní park Šumava, konkrétně česko-rakousko-bavorské trojmezí, kterým mě provedli odborníci z řad zástupců Správy Národního parku Šumava, jimž bych touto cestou rád poděkoval nejen za velmi pěkný zážitek, ale také za důležité poznatky z fungování parku přímo z praxe. Hovořili jsme nejen o Šumavě a plánech její

správy do budoucna, ale také o připravovaných právních předpisech pro všechny české národní parky.

## **Ochrana přírody i zapojení turistického ruchu**

Jednou ze změn podle nového zákona, která se dotkne všech parků, je zavedení nového dokumentu pro každý národní park, kterým budou tzv. zásady péče. V rámci nich se bude řešit i atraktivita území pro turistiku a rekreaci, avšak v rámci zachování ochranných opatření. Dále budou pracovat s potře-



bami obcí, které jsou na území parku, a jejichž udržitelný rozvoj je do značné míry závislý právě na možnostech, které stanoví strategické dokumenty ochrany přírody v těchto oblastech.

Podobný dokument, avšak méně obecný a s jinou strukturou, tvoří strategii ochrany území šumavského národního parku. Ministerstvo životního prostředí projednává plán péče pro Národní park Šumava na roky 2016 – 2030. Protože poslední platný plán skončil v roce 2013 a následný byl zrušen, je schválení nového plánu důležitým krokem k určení dalšího směřování parku v příštích letech. Vize a cíle nového plánu zohledňují i správu národního parku na druhé straně hranice, v Národním parku Bavorský les. Mezi cíle tak patří nejen ochrana přírody, ale také práce s veřejností, výzkum i cestovní ruch, který je pro obyvatele chráněných oblastí jedním z důležitých zdrojů obživy a s tím související integraci národního parku v regionu. Zapojení udržitelného rozvoje a turistického ruchu, který je šetrný k přírodě – to jsou nová poslání národního parku i podle nového zákona.

### NP Šumava v příštích letech

V případě schválení plánu péče pro Národní park Šumava a v případě následného schválení nového zákona o ochraně přírody a krajiny, bude park fungovat podle plánu péče po dobu deseti let od schválení nebo do doby, než vejde v platnost nová zásada péče. To je rozumným řešením současné situace, protože samotné zavedení nového zákona a vytvoření nových dokumentů

bude určitou dobu trvat a Šumava by tak byla dále bez jednoho ze základních strategických dokumentů.



**Miloš Babiš**  
poslanec Parlamentu  
České republiky  
burianova.tereza@gmail.com



*Kamenné moře u Plešného jezera.*



*Plešné jezero.*

*Klidové území Trojmezí - Plechý - Smrčina.*





# Krajinný ráz ...,

## Ochrana krajinného rázu – ochrana územní identity



*Zvíkov v Plzeňském kraji – pozitivní příklad harmonie přírodních složek krajiny s lidskou činností.*

***Titulek tohoto článku jsem si vlastně „vypůjčil“ od jednoho občana, který před několika lety při veřejném projednání územního plánu jedné šumavské obce po vysvětlení, že jeho pozemek nebyl vymezen jako zastavitelná plocha z důvodu, že by stavba umístěná na jeho pozemku byla neúměrným zásahem do krajinného rázu, reagoval burácivým hlasem: „Krajinný ráz, krajinný ráz ..., co to je krajinný ráz?!“ A protože určitě není jediný, kdo by reagoval podobným způsobem, pokusme se alespoň trochu vysvětlit, co si pod pojmem krajinný ráz vůbec představit a proč je jeho ochrana tak důležitá.***

### **Právní rámec ochrany krajinného rázu**

V §12 zákona č. 114/1992 Sb., o ochraně přírody a krajiny (dále jen „zákon o ochraně přírody“) se uvádí, že krajinný ráz, kterým je zejména přírodní, kulturní a historická charakteristika určitého místa či oblasti, je chráněn před činností snižující jeho estetickou a přírodní hodnotu a dále je zde uvedeno, že zásahy do krajinného rázu, zejména umísťování a povolání staveb, mohou být prováděny pouze s ohledem na zachování významných krajinných prvků, zvláště chráněných území, kulturních dominant krajiny, harmonické měřítko a vztahy v krajině.

Zákon o ochraně přírody je platný od roku 1992, takže by se mohlo zdát, že právní ochrana krajinného rázu existuje až od

tohoto roku, ale není tomu tak. Většina chráněných krajinných oblastí vyhlášených před platností současného zákona o ochraně přírody byla vyhlášena zejména kvůli ochraně krajiny a i ve výnosu ministerstva kultury ČR o nové právní úpravě Chráněné krajinné oblasti (dále jen „CHKO“) Šumava z roku 1975 je v čl. 1 odst. 2 mj. uvedeno, že posláním oblasti je ochrana všech hodnot krajiny, jejího vzhledu a jejích typických znaků. Navíc nesmíme zapomenout, že na části území CHKO Šumava byl v roce 1991 nařízením vlády ČR vyhlášen Národní park (dále jen „NP“) Šumava a v tomto nařízení v § 2 odst. 1 je popsáno jeho posláním, kterým je také zachování typického vzhledu krajiny, jinými slovy typického rázu krajiny, neboli krajinného rázu.

Česká republika má, co se týče ochrany krajiny, i své mezinárodní závazky. Z iniciativy orgánů Rady Evropy byla připravena a v roce 2002 i zástupcem České republiky podepsána Evropská úmluva o krajině (dále také jen „Úmluva“). Evropská úmluva o krajině je výsledkem společného zájmu evropských zemí v úsilí o udržitelnost rozvoje krajiny, založeném na vyvážených harmonických vztazích mezi sociálními potřebami, hospodářskou činností, ochranou a tvorbou životního prostředí. Krajina se zde chápe jako prostor, v němž žijí obyvatelé, jako výraz rozmanitosti společného kulturního a přírodního dědictví a základ jejich identity.

Závazky vyplývající pro Českou republiku z Úmluvy byly zohledněny hlavně při přípravě zákona č. 183/2006 Sb., o územ-



# co to je krajinný ráz?!

ním plánování a stavebním řádu (dále jen „stavební zákon“), který vstoupil v platnost v roce 2007. Proto i v některých ustanoveních stavebního zákona je zmínka o krajině, např. jedním z cílů územního plánování je podle §18 odst. 4 stavebního zákona ochrana a rozvoj přírodních, kulturních a civilizačních hodnot území, včetně urbanistického, architektonického a archeologického dědictví a ochrana krajiny jako podstatné složky prostředí života obyvatel a základ jejich totožnosti.

## Jednotlivé charakteristiky krajinného rázu

Podle zákona o ochraně přírody je krajinný ráz zejména přírodní, kulturní a historická charakteristika určitého místa či oblasti. Jde o charakteristiky, které společně vytváří celkový obraz krajiny.

Jaká je přírodní charakteristika toho kterého místa či území, je dáno místními topografickými podmínkami (georeliéfem), podmínkami petrologicko – pedologickými, klimatickou oblastí, v níž se místo nachází a s tím vším spojeným výskytem vegetačních a hydrologických prvků a prvků fauny. Co se týče georeliéfu tak může jít o roviny, pahorkatiny, vrchoviny nebo hornatiny, podle petrologicko – pedologických podmínek se místa liší především barvou, na vzhled krajiny má pochopitelně významný vliv vegetace v místě se nacházející atd.

Jestliže na přírodní charakteristiku jednotlivých míst má činnost člověka omezený vliv, tak charakteristika kulturně – historická je daná z drtivé většiny právě lidskou činností. Po staletích přítomnosti člověka vznikly v krajině struktury a prvky, které dnes vnímáme jako hodnoty, jež si zasluhují ochranu. Urbanistická struktura lidských sídel je dokladem o způsobu jejich založení a způsobu života, v sídlech se nacházejí architektonicky cenné stavby, z typů zemědělské pluziny lze vyčíst, jak se v území hospodařilo, některá místa jsou spjata s historickými událostmi nebo s pobytem historicky významných osob, a to vše patří do kulturně – historické charakteristiky krajinného rázu.

Při posuzování vlivu záměrů, zejména staveb, na krajinný ráz je nutné vždy posoudit vliv záměrů na všechny charakteristiky krajinného rázu a zohlednit i další kritéria podle §12 zákona o ochraně přírody.

## Krajinný ráz Šumavy a jeho ochrana

Popsat krátce krajinný ráz Šumavy není jednoduché, území NP a CHKO Šumava je území rozsáhlé a pochopitelně se v různých částech svým charakterem liší. Poměrně podrobně se krajinným rázem NP a CHKO Šumava zabývají studie, které byly zpracovány především jako odborné podklady pro posuzování vlivu záměrů na krajinný ráz or-

gány ochrany přírody a třeba bude ještě šance věnovat se této problematice podrobněji v některém z dalších čísel časopisu Šumava.

Zmíněné odborné podklady slouží Správě NP Šumava jako příslušnému orgánu ochrany přírody při hodnocení vlivu záměrů na krajinný ráz. Jedná se pro území CHKO Šumava o „Vyhodnocení krajinného rázu CHKO Šumava“ vypracovaného Ing. arch. Jitkou Brychtovou v roce 2004 a pro území NP Šumava o „Preventivní hodnocení krajinného rázu na území NP Šumava“ (včetně Urbanistického manuálu a Architektonického manuálu) vypracovaného společností Löw a spol., s.r.o. v roce 2009. V těchto hodnoceních krajinného rázu byly na základě srovnání a vzájemného působení základních krajinných složek – terénu, vody, vegetace a vlivu lidské činnosti vymezeny základní krajinné typy. Z hlediska prostorového utváření krajiny a převažujících charakteristik, došlo k rozčlenění území NP a CHKO Šumava na oblasti a místa krajinného rázu a byla zde navržena opatření, aby typický krajinný ráz dotčených území zůstal zachován.

Ochrana krajinného rázu patří podle zákona o ochraně přírody do kompetence orgánů ochrany přírody, na území NP a CHKO Šumava tedy Správy NP Šumava. Správa NP Šumava tak posuzuje jednotlivé záměry zamýšlené uskutečnit v těchto zvláště chráněných územích a pouze na základě jejího kladného stanoviska lze potom záměry skutečně realizovat. K co nejobjektivnějšímu posuzování slouží právě výše uvedené odborné podklady a ve většině případů je postupováno podle metodik vypracovaných odbornými osobami zabývajícími se celorepublikově ochranou krajinného rázu, které jsou dnes uznávány nejen odbornou veřejností, ale i nadřazenými orgány a soudy. Dle těchto metodik jsou nejprve identifikovány hodnoty a znaky podle jednotlivých charakteristik krajinného rázu a dalších kritérií vyplývajících z §12 zákona o ochraně přírody a následně posouzen možný vliv záměru na

tyto hodnoty a znaky a výsledkem je vyhodnocení o vhodnosti či nevhodnosti záměru.

Z uvedeného je patrné, že ochrana krajinného rázu není úplně jednoduchou disciplínou, nejde ji změřit žádnými jednotkami, ale na druhou stranu nejde o problematiku úplně neuchopitelnou. Často je slyšet, že hodnocení záměrů je subjektivní, že až příliš záleží na vkusu posuzovatele. Jistě, subjektivní hledisko hraje určitou roli, ale aby jeho vliv byl co nejmenší, tak právě proto byly zpracovány výše uvedené odborné podklady a metodiky, a navíc na základě mnoha studií bylo prokázáno, že názor na to co je hezké, není u lidí pocházejících ze stejného geografického a kulturního prostředí natolik odlišné, že by nedošlo ke vzájemné shodě.

Nakolik se krajinný ráz podaří ochránit, rozhoduje o tom, zda dosud pozitivně vnímaná krajina, zůstane i nadále atraktivní a příjemná pro její obyvatele a návštěvníky. K ochraně krajinného rázu mohou přispět prakticky všichni. Vedení obcí by mělo uvážlivě přistupovat k vymezování zastavitelných ploch v územních plánech a nemít přehnané požadavky neodpovídající reálným potřebám obcí, investoři a stavebníci by měli před vypracováním projektové dokumentace stavby vždy důkladně poznat charakter místa vybraného pro umístění stavby a projektantovi dát takové zadání, aby návrh stavby respektoval charakter tohoto místa. Ale i všichni ostatní, normální občané a návštěvníci mohou přispět k ochraně krajinného rázu společenským tlakem, aby nevznikaly stavby, které nejsou pro území dotčená těmito stavbami typické. Ochrana krajinného rázu je příspěvkem k ochraně územní identity a k zachování krás krajiny, které všichni obdivujeme.

**Pavel Kavlík**

Správa Národního parku Šumava  
pavel.kavlik@npsumava.cz



Okolí Klášterce u Vimperka – zachované historické členění zemědělské krajiny – zásadní znak kulturní a historické charakteristiky krajinného rázu tohoto místa.



# Nový rekordman ze Šumavy

Nad Plešným jezerem byl objeven smrk, který pamatoval vládu Karla IV.



Kar Plešného jezera, kde byl nalezen nejstarší smrk. (Foto: Štěpán Rosenkranz)

**Když roku 1373 císař Karel IV. po dvouletém konfliktu získal Braniborské markrabství, v karu Plešného jezera už rostl smrk, který římského císaře nakonec přežil o celých 616 let. Pak na jeho suché torzo narazil tým odborníků, kteří na různých místech Šumavy zkoumali stáří stromů.**

## 623 let!

„Byla jednou z několika desítek souší, ze které jsme vzali vzorek. Už na místě nám bylo jasné, že se jedná o jeden z nejstarších zkoumaných stromů. V další fázi výzkumu v laboratoři se ukázalo, že se jedná o vůbec nejstarší doložený smrk,“ popisuje nález Tomáš Koutecký z Mendelovy univerzity, který se svým týmem prováděl výzkum. Ze štěpu klínového výřezu, který ze stromu odborníci odebrali, zjistili, že se náhodně vybraný smrk, jenž měl ve výšce půl metru nad zemí průměr pouhých 58 cm, dožil 623 let. Zahynul v roce 1994, pravděpodobně po napadení kůrovce.

Celkem 623 letokruhů spočítali odborníci na vzorku, který odebírali ve výšce půl

metru. Je tedy jisté, že tento strom je ještě starší, pravděpodobně o víc než deset let. Zajímavé také je, že největší tloušťka letokruhu byla 1,6 mm, nejmenší pak 0,03 mm. Největší přírůsty měl v 18. století.

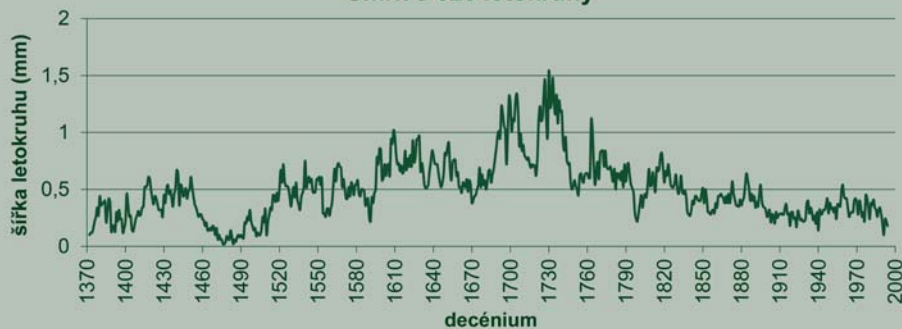
Výzkum věkové struktury šumavských horských smrčín probíhá už více než 10 let. V současnosti je v karu Plešného jezera a na hlavním šumavském hřebeni v oblasti Březníku dendrochronologicky studována odumřelá hlavní úroveň porostů metodou klínových výřezů. Celkem bylo na sledovaných lokalitách založeno 11 hektarových výzkumných ploch, z nichž se podařilo odebrat téměř 500 vzorků dřeva pro dendrochronologickou analýzu. I v oblasti Březníku se vyskytova-

ly smrky, které dosáhly požehnaného věku. Nejstarší z nich vytvořil více než 450 letokruhů, několik dalších pak okolo 400.

„Koncentrace prastarých stromů v karu Plešného jezera je však naprosto unikátní, a to i v širším střeoevropském kontextu. Během výzkumu zde bylo zaznamenáno celkem sedm vzorníků, jejichž celkový věk přesahoval 500 let. Vedle šestisetletého smrku jsme u jiného stromu napočítali také úctyhodných 570 letokruhů a u dalšího pak 540. Navíc nesmíme zapomenout na známý Švejdův smrk s 559 letokruhy, který se nachází u turistické značky vedoucí na Plechý,“ dodává Koutecký.



Smrk s 623 letokruhy



**Staříci mezi živými**

Odborníky zajímá také stáří stále rostoucích, živých stromů. Zatím dobře zmapovanou lokalitou v tomto ohledu je Boubínský prales, kde tým Pavla Šamonila z Výzkumného ústavu Silva Taroucy pro krajinu a okrasné zahradnictví (VÚKOZ) analyzoval více než 450 stromů přímo z jádra Boubínského pralesa.

„U nejstaršího smrku bylo naměřeno 523 let. Nejstarší buk měl 427 let, nejstarší jedle pak 451 let. Jedná se přitom o zdravé jedince, kteří mají před sebou ještě mnoho desítek let života. Některé z těchto stromů jsou i pár metrů od Lukenské cesty, kudy ročně projdou tisíce turistů. Výzkum se přitom primárně zaměřoval na studium historie narušení pralesa, nikoli na hledání nejstarších jedinců. Kdybychom hledali nejstarší strom, je dost možné, že bychom ze zhruba deseti tisíců stromů, které na Boubíně rostou, našli ještě starší“, seznamuje s výsledky výzkumu Pavel Šamonil, který se aktuálně zabývá monitoringem dalších pralesovitých zbytků na Šumavě, mnohdy i mimo maloplošná chráněná území, zejména v okolí Boubínského pralesa.

Živý smrk, starý více než 560 let, našel Vojtěch Čada z České zemědělské univerzity v Praze dokonce i mimo vlastní prales, ve zbytku přírodní smrčiny pod vrcholem Boubína.

„Když se podíváme na disturbanční historii trochu blíže, vypadá to, jako kdyby si někdo v dávné minulosti udělal plán odumírání horských smrčín na mnoho set let dopředu a přesně podle šablony - 1620, 1690, 1720, 1780, 1820, 1870, 1920, 1990 - to jsou období, kdy v horských smrčinách na Šumavě odumřelo nejvíce dospělých smrků. Často je vyvracel silný vítr, nebo zahubil lýkožrout

smrkový. Jen malá část stromů je díky náhodě, nebo své odolnosti, schopna silný vítr přežít. Pouze výjimeční jedinci jsou schopni se dožít svého fyzického věku, nebo toho, co považujeme za fyzický věk“, vysvětluje Vojtěch Čada, který se zabývá disturbanční historií lesních porostů na Šumavě.

O přežití konkrétního jedince rozhoduje nejen jeho kondice, ale například také utváření terénu v místě, kde strom roste a jistě i náhoda.

„Z hlediska odumírání horských smrků na Šumavě bylo 20. století nezvykle klidné, o to víc stromů pak bylo na konci století ve stavu, kdy je může zahubit lýkožrout nebo vyvrátit vítr. Díky této prodlevě se lidem vytratily z paměti velké vichřice a gradace lýkožrouta, ke kterým docházelo naposledy v 19. století“, dodává Vojtěch Čada.

**Co dělá „nový“ les**

Na konci 20. století některé lokální porosty podlehly silným větrům, nebo orkánům. Například na Modravsku na začátku devadesátých let došlo k rozsáhlejším polomům, a k následné kůrovcové kalamitě, která gradovala v roce 1996.

„Postupně, jak se po roce 1996 hustota živých smrků snižovala, umíralo po útoku kůrovce stále méně stromů, až se počet umírajících téměř zastavil, a to na průměrné hustotě pěti velkých živých stromů na hektar, které mají průměr kmene 30 centimetrů a více. To je zřejmě jakési dno stability, pod které už velká gradace kůrovce nepronikne“, předkládá výsledky podrobného monitoringu ředitel Správy Národního parku Šumava Pavel Hubený.

Kůrovcovou gradaci ale přežilo mnohem více smrků menších dimenzí, většinou šlo o podrost původního lesa, tedy smrky utlačované velkými stromy, popřípadě poškozené vrcholovými nebo korunovými zlomy. Těch je tu dnes zhruba 190 kusů na hektar. „Můžeme odhadovat, že po kůrovcovém žíru přežilo na Modravských slatích 22 smrků na hektar, starších 100 let a zhruba 1 smrk starší 200 let na 10 hektarů. Ve zmlazení je pak cca 245 smrků na hektar ve stáří 40-60 let a přes 3 000 smrků na hektar ve věku do 40 let. To je opravdu skvělý základ přírodně bohaté a velmi zajímavé horské smrčiny, kterou by lidská ruka jednoznačně nedokázala zajistit“, zakončuje ředitel Správy Národního parku Šumava Pavel Hubený.

**Pavel Hubený  
Jan Dvořák**  
Správa Národního parku Šumava  
pavel.hubeny@npsumava.cz  
jan.dvorak@npsumava.cz



Tomáš Koutecký s výřezem nejstaršího smrku. (Foto: Štěpán Rosenkranz)



Odebírání klínového výřezu z nejstaršího doloženého smrku. Torzo stále stojí. (Foto: Tomáš Koutecký)



# Mrtvé dřevo

Nedílná součást nejen přirozeného lesa



Foto: Michael Göggelmann

**Na podzim minulého roku se návštěvníkům NP Bavorský les nabídl zvláštní pohled. Zaměstnanci Správy kácení v okrajové zásahové zóně vzrostlé buky. Někde je uřízli celé, jinde jim pouze odřízli korunu a kmen nechali stát, někde dřevo odvezli, jinde ponechali část nebo všechno ležet. Důvodem bylo zakládání standardizovaných pokusných ploch v rámci celoněmeckého projektu BioHolz. V něm chce Správa NP Bavorský les společně se čtyřmi univerzitami, správci lesů v dalších chráněných územích, komunálními i soukromými vlastníky zkoumat po dobu šesti let ekosystémové služby spojené se dřevem – vliv stojícího a ležícího mrtvého dřeva na druhovou rozmanitost a růst zbývajících stromů, či na to, jak jej vnímají návštěvníci lesa.**

V NP Bavorský les tento projekt navazuje na dlouhou tradici výzkumu mrtvého dřeva, které je neodmyslitelnou složkou přirozeného lesního ekosystému. Více než třetina v lese žijících druhů je závislá na mrtvém dřevě. Některé se jím živí přímo a rozkládají ho, a ty se zase stávají potr-

vou dalších. Tlením dřeva se do lesního koloběhu dostává velké množství živin a organických látek. To zvyšuje bohatost půdy a pomáhá zadržovat vodu. V lesích s velkým množstvím srážek nebo vysokou sněhovou pokrývkou hraje mrtvé dřevo pozitivní roli i pro přirozené zmlazení.

Mladé stromky, hlavně smrky, klíčí na padlých kmenech, kde mají konkurenční výhodu oproti okolní vegetaci. Stojící a ležící mrtvé dřevo strukturálně obohacuje lesní ekosystémy. Tím vzniká rozmanitá nabídka biotopů, která taktéž zvyšuje biodiverzitu.



## Koncept ochrany přírody v Bavorských státních lesích

Původní pralesy s přirozeným podílem mrtvého dřeva se v hustě osídleném Bavorsku prakticky nezachovaly. Naprostá většina lesů je hospodářsky využívána. V nich je podíl mrtvého dřeva pouze zlomkem jeho množství v pralesích. Většina druhů na mrtvém dřevě závislých z nich vymizela. Někteří vlastníci lesů, především Svobodný stát Bavorsko, si jsou své odpovědnosti za ochranu životního prostředí a záchranu druhové rozmanitosti vědomi. Vědí, že nestačí zajistit ochranu lesů pouze v chráněných územích a snaží se tomu přizpůsobit své hospodaření.

Nicméně ani přírodě blízké hospodaření s přirozeným zastoupením dřevin, s přirozenou obnovou a bohatou porostní strukturou, nemůže bez ponechávání mrtvého dřeva vytvořit přírodě blízký les. Z tohoto důvodu je navýšení podílu mrtvého dřeva součástí „Konceptu ochrany přírody“, který Bavorské státní lesy (BSL) formulovaly a zveřejnily v roce 2008. Porosty rozdělily do čtyř kategorií. Staré a vzácné porosty kategorie 1 jsou buď úplně bez těžby, nebo s těžbou jednotlivých stromů, pokud to nejsou biotopové stromy. To jsou stromy s dutinami, hnízdy větších ptáků či polámané nebo houbami napadené stromy. V starších (kategorie 2) a mladších (kategorie 3) přírodě blízkých porostech je cílem v průběhu 20 až 30 let navýšit množství ležícího a stojícího dřeva na 40 resp. 20 m<sup>3</sup>/ha. V obou kategoriích má být navýšen počet biotopových stromů na 10 ks/ha. Bez využití se ponechávají i mimořádně staré, takzvané metuzalémské stromy, které se určují podle výčetní tloušťky (dub, jedle a smrk od 100 cm, další dřeviny od 80 cm). V porostech kategorie 4 není určen minimální objem mrtvého dřeva, ani počet biotopových stromů. V nich se má navýšovat podíl mrtvého dřeva a počet biotopových stromů původních dřevin.



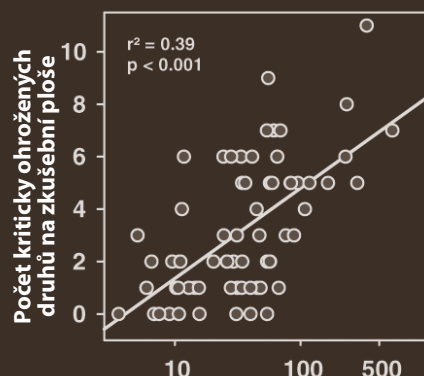
Prales Hans-Watzlik-Hain u Zwieslerwaldhasu je od 18. století bez těžby. Jeho, v případě potřeby pokácení, veličáni měli zabránit vpádu nepřátelských vojsk. (Foto: Pavel Bečka)

## Výzkum mrtvého dřeva v NP Bavorský les

Za posledních deset let BSL zdvojnásobily množství mrtvého dřeva ve svých porostech na 15 m<sup>3</sup>/ha. Pro porovnání v Boubínském pralesu zjistili výzkumníci 233 m<sup>3</sup>/ha. Jsou tedy jejich opatření dostatečná? Výzkumy prováděné právě v NP Bavorský les či v dalších chráněných územích například ukázaly, že výskyt alespoň pěti doupných stromů na hektar významně zvyšuje počet ptačích druhů hnízdících v dutinách. Takový počet doupných stromů najdeme mimo národní parky a některé maloplošné přírodní rezervace pouze vzácně. V BSL by díky navýšení biotopových stromů na deset kusů na hektar mohlo být jejich množství v dlouhodobém horizontu dostačující.

Jinak je tomu u množství mrtvého dřeva. Evropské výzkumy ukazují, že druhová rozmanitost narůstá skokově až po dosažení takzvané prahové hodnoty mezi 30 až 50 m<sup>3</sup> mrtvého dřeva na hektar. Pro brouky žijící na mrtvém dřevě leží v NP Bavorský les tato hranice na 64 m<sup>3</sup>/ha. Zjednodušeně se může říct, že čím vzácnější druh, tím více mrtvého dřeva ke svému životu potřebuje (viz graf). Zatím nejvyšší hodnota (144 m<sup>3</sup>/ha) byla zjištěna u houby outkovky citronové (*Antrodiaella citrinella*). Tato vzácná houba byla ještě před dvaceti lety na Šumavě známá pouze z pralesů na Boubíně a u Mittelsteighütte. V současné době to je na Šumavě běžný druh horských lesů s odumřelým stromovým patrem.

Z těchto výsledků je jasné, že ani 40 m<sup>3</sup> mrtvého dřeva na hektar v druhé kategorii nejcennějších porostů BSL nemusí zajistit očekávaný nárůst druhové rozmanitosti. Otázka tak zní, jak biodiverzitu navýšit a přitom zajistit zásobování trhu dřevem a vykazovat zisk? Odpověď nabízí v tomto roce ukončený výzkum vědců z NP Bavorský les, ve kterém zjišťovali závislost biodiverzity dřevožijných brouků na množství mrtvého dřeva, jeho variabilitě a zápoji korunového patra.



Množství mrtvého dřeva na ploše v m<sup>3</sup> ha<sup>-1</sup>

*I výzkumy mimo NP Bavorský les potvrzují signifikantní nárůst počtu kriticky ohrožených druhů dřevožijných brouků s množstvím mrtvého dřeva. Zde výsledky ze 69 zkušebních ploch ve Steigerwaldu.*

Na 190 založených plochách chytili v průběhu tří let 283 243 brouků náležejících k 1 722 druhům. Z toho dřevožijných bylo 477 druhů, 68 z nich je na Červeně listině. Složení druhů se od sebe na osluněných a stinných plochách lišilo. Oba faktory – množství mrtvého dřeva a jeho variabilita – měly pozitivní vliv na navýšení druhové rozmanitosti dřevožijných brouků. Tento efekt byl dále ovlivněn zápojem korunového patra. Zatímco na osluněných plochách hrálo hlavní roli množství dřeva, na zastíněných plochách měla větší vliv variabilita mrtvého dřeva. Z výsledků vyvodili vědci čtyři doporučení ke zlepšení ochrannářských strategií v hospodářském lese i v chráněných územích.

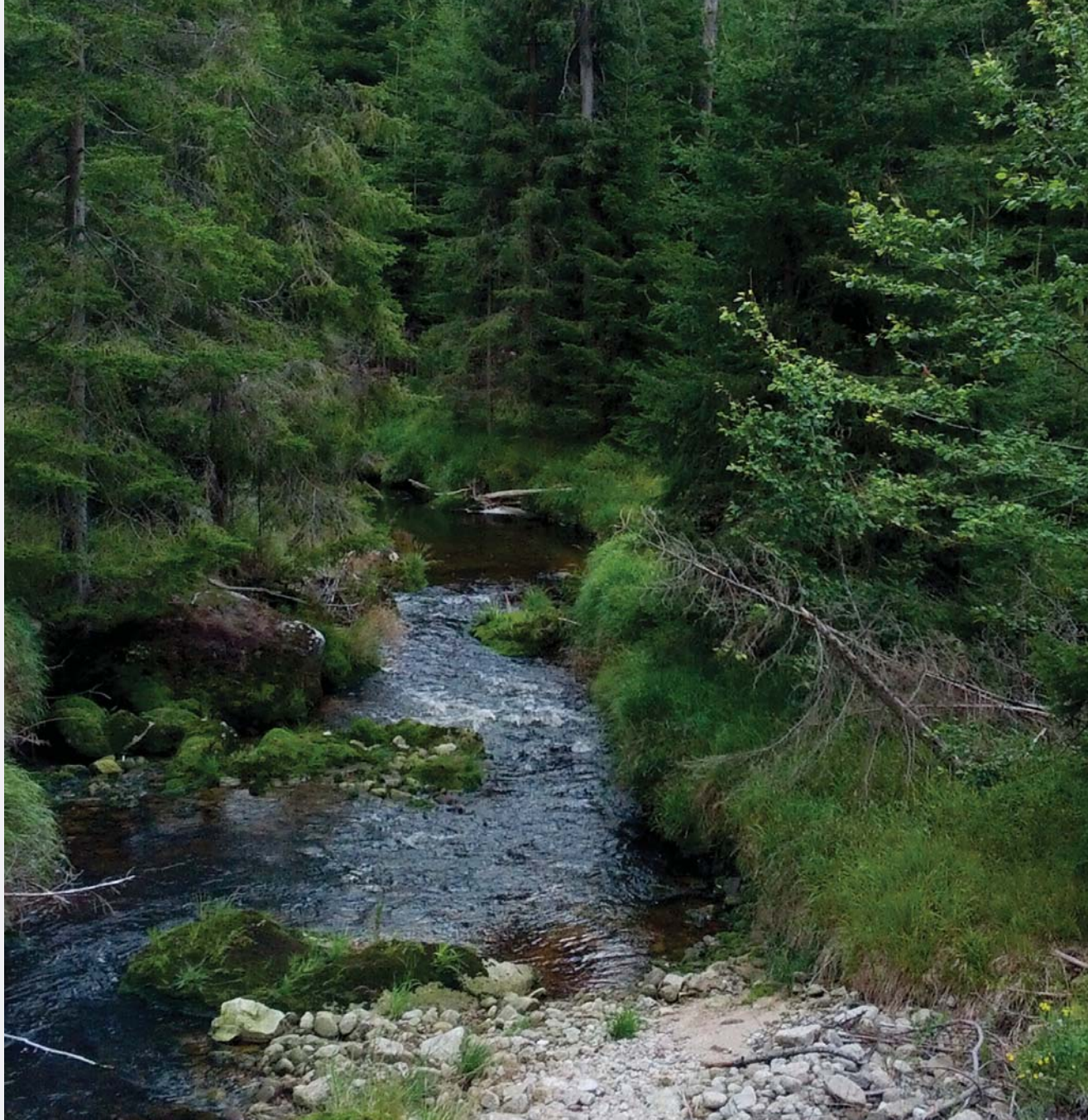
- Pro dosažení plné škály dřevožijných druhů je zapotřebí navýšení objemu mrtvého dřeva v řídkých slunných i zapojených stinných lesích.
- Ve stinném lese by měla být navýšena především variabilita mrtvého dřeva, např. ponecháváním mrtvého dřeva všech tloušťek a různých dřevin.
- Ve slunném lese by mělo být dosaženo prahové hodnoty zejména ponecháváním kmenů velkých dimenzí.
- V hospodářském lese, ve kterém musí správci plnit ekonomické cíle, se zaměřit na vysokou variabilitu mrtvého dřeva na dolní hranici prahových hodnot. V chráněných územích zajistit ponecháním umírajících i mrtvých stromů jak velké množství, tak vysokou variabilitu mrtvého dřeva.

Výsledky výzkumů z NP Bavorský les tak přispívají nejenom k lepšímu pochopení přírodních procesů, ale i k jejich co možná nejúčinnějšímu navrácení do hospodářského lesa.

**Pavel Bečka**

Správa Národního parku Šumava  
pavel.becka@npsumava.cz





*Divoká příroda v kaňonu Světlé.*

Text a foto **Ondřej Slavík**

## Pstruzi z pramenných oblastí řek v NP Šumava – III. **Povodí Studené Vltavy**

*Studená Vltava se na území NP Šumava objeví jako hraniční tok u obce Haidmühle. Z nedaleké dřevěné lávky pod obcí Nové Údolí lze na dně pozorovat bohaté nárosty vodních rostlin, jejichž zelené odstíny předpokládají chlad čiré vody zmírňují. V porostech lze objevit množství larev jepic a pošvatek, a tak není překvapením, že populace pstruhů je zde velmi početná s jedinci dosahujícími až kilogram hmotnosti.*

### **Migraci pstruhů Studenou Vltavou omezuje jez ve Stožci**

Ačkoliv Studená Vltava chladná je, opravdu studený je její přítok, říčka Světlá, pramenící na svazích Trojmezské hory. I v letních měsících se teplota Světlé zvedá nad 10°C jen velmi neochotně. Chladná voda s minimem živin nenabízí mnoho

potravy, a tak se zde pstruzi vyskytují většinou jen v okolí soutoku s Vltavou a především z ní občas migrují proti proudu Světlé. Ti aktivnější se objevují až u 5 km vzdáleného Rosenauerova pomníku na úrovni Schwarzenberského kanálu. Jak ukázalo pozorování pomocí radiové telemetrie, pobyt vltavských pstruhů ve Svět-

lé je omezen jen na několik letních týdnů. Jeden sledovaný exemplář však navštívil nejen říčku Světlou, ale také její přítok, Stocký potok, ze kterého splul zpět do Studené Vltavy. Na svém stanovišti u soutoku dlouho neprodléval a vydal se proti proudu Vltavy, ze které odbočil do Údolského potoka u Nového Údolí. Po pár týd-



nech se opět vrátil do hlavního toku, aby dal v ale českým břehům natrvalo a přemístil se do německé části Studené Vltavy, kam migrovala přibližně desetina všech označených pstruhů. Tito intenzivně migrující pstruzi dokládají, že v každé populaci lze nalézt jedince s odlišnou životní strategií. Část populace je celý život věrná svému stanovišti, a pokud vůbec migruje, pak jen na pár stovek metrů. Jiní pstruzi naopak migrují i desítky kilometrů daleko, aby objevili nové zdroje potravy, stanoviště a partnery pro rozmnožování. Tito jedinci zpravidla rychleji rostou, jsou větší a méně bojácní, což se jim hodí při obsazování nových území. Tradiční představa, že pstruzi, na rozdíl např. od lososů, svou rodinou řeku nikdy neopouštějí, tedy není správná. Migrují ale jen někteří jedinci z populace. Např. několik pstruhů z Jezerního potoka u Jeleních vrchů splulo do Vltavy u Lipna, a dále pak migrovalo Studenou Vltavou, dokud se nezastavilo o vysokou hranu jezu ve Stožci. Skutečnost, že místní vodní elektrárna odebírá nejen podstatnou část průtoku z původního koryta, ale že jez nemá dokonce ani rybí přechod, je smutnou připomínkou, že osobní podnikatelské zájmy stále mohou vítězit nad veřejným zájmem ochrany přírody, a to i přímo v srdci národního parku. Výsledkem v tomto případě je fakt, že pstruzi nemohou migrovat za rozmnožování do přítoků v horní části povodí Studené Vltavy. Naopak jedinci, kteří se před nástupem zimního období pokoušejí dostat s proudem vody do hlubokých tůní Vltavy, končí v náhonu elektrárny, který je nedostatečně chráněn proti vstupu migrujících ryb. Kontakt s turbínou však nepřežijí, jak dokazovalo několik vysílaček z uhynulých pstruhů přímo pod strojovnou elektrárny.

### Nelepší metodou ochrany pstruhů je jejich přirozená reprodukce v tocích

Migrace pstruhů mezi Vltavou a přítoky přináší ještě jednu zkušenost. Pokud pozorujeme pstruchy v nějakém toku, není pochyb, že podstatná část z nich zde nežije trvale. Za několik týdnů již mohou být součástí populace v jiném potoce a sezónní kolísání početnosti tak někdy může vzbuzovat dojem, že pstruhů je v toku nedostatek. Pokud je roz-



Pstruh s identifikačním štítkem.

hodnuto zdánlivě málo početnou populaci posílit a „zachránit“ uměle odchovanými rybami z líhně, snaha je předem odsouzena k nezdaru. Prostředí má totiž omezenou nabídku potravy a úkrytů, na jejichž sezónní dostupnost ryby reagují právě migrací. Uměle odchované a vysazené ryby buď vytlačí ty místní, nebo migrují do jiného prostředí, než byly vysazené. Obě varianty jsou špatné. Vysazování uměle odchovaných ryb, tato tradiční a dnes již velmi kontroverzní metoda podpory divokých populací, má oprávnění jen u vzácných druhů, kterým hrozí vyhynutí, dále v lokalitách silně ovlivněných činností člověka (např. při znečištění) anebo v tocích, kde je prováděn rybolov. Vysazování pstruhů z líhní, kde prožijí zpravidla 1-2 roky života, naopak divoké populace vážně poškozuje. Uměle odchovaní pstruzi se totiž např. nebojí predátorů, před kterými je zde chráněn člověk a plot, a není proto překvapivé, že predátoři jsou tak vysoce úspěšní právě v tocích, kam jsou vysazovány „naivní“ ryby z líhní. Navíc jsou tyto pstruzi zvyklí na umělou potravu a jsou zcela nepřipraveni přejít na tu přirozenou. Pohodlný život v líhni má však i další důsledky; pstruzi jsou příliš tuční, mají kratší ploutve a navíc jsou velmi agresivní. K nesnášenlivosti je vede nesmlouvavá soutěž o umělou potravu, kdy na malém, omezeném prostoru platí, že agresivnější jedinci, získají více potravy. Takové vlastnosti pstruzi v přirozených tocích nemají, protože jejich agresivní chování je snižováno možnostmi volby, jakou je právě migrace do jiných úseků, výběr odlišného úkrytu, druhu potravy, ale i denní doby, kdy ji budou lovit. Bohužel bylo prokázáno, že vlastnosti uměle odchovaných pstruhů se přenášejí geneticky i do dalších generací, což negativní vliv vysazování při následném smíšení s původními populacemi jen dále umocňuje. Koncepce vysazování ryb v Národním parku Šumava je

proto zaměřena především na trvale ubývající druhy, jako je lipan a stěvle. Pstruzi z líhně v Borových Ladech jsou navíc vysazováni pouze ve stadiu, dokud nestráví váček se žloutkem, který je vyživuje bezprostředně po vylíhnutí z jiker. Nestihnou si tak osvojit škodlivé návyky z líhně. Z programu jsou navíc správně vyloučena ucelená povodí, kde k ovlivnění ryb nedochází, jako je např. celý tok Řasnaté Vltavy a Vydry, pramenná oblast Křemelné a obecně naprostá většina toků v NP Šumava. Lze proto věřit, že po odstranění migrační překážky u Stožce bude život pstruhů ve Studené Vltavě ovlivňován již jen přírodními zákony.

**Ondřej Slavík**

Česká zemědělská univerzita v Praze  
oslavik@af.czu.cz



Období zářijových migrací pstruhů na Světlé.



Meandry na Studené Vltavě.



# Puszczza Białowieska

## Právo a spravedlnost pro poslední zbytky evropských nížinných pralesů

**Bělověžský prales je unikátní komplex doposud zachovalého nížinného pralesa, který v minulosti pokrýval rozsáhlé oblasti střední a východní Evropy. Území leží po obou stranách hranice Polska a Běloruska, mezi řekami Narewka a Hwožna. Krajina v tomto území je rovinná, s nadmořskou výškou mezi 150 – 170 m, ale chladné kontinentální klima se podobá evropským oblastem s nadmořskou výškou okolo 1 200 – 1 300 m.**

### **Pralesní bohatství**

Více jak 95 % území pokrývají lesy, zbytek připadá na vodní plochy, louky, cesty a drobné sídelní útvary. Asi 37 % lesů tvoří jehličnaté porosty, zbytek jsou smíšené lesy. Smrk ztepilý (26 %) a borovice lesní (24 %) jsou nejčastější druhy. Následují olše lepkavá (17 %), dub letní (12 %), bříza bílá i pýřitá, jasan ztepilý, javor mléč, lípa malolistá, habr obecný, topol osika, líska a jilm. Téměř 40 % plochy pralesa je tvořeno stromy staršími 80 let. K typickým obrazům pralesa patří monumentál-

ní velké stromy. V území roste řada dubů, jejichž obvod ve výčetní výšce je více než 6 metrů, ale taky velké smrky, borovice a jasan. Stromy v pralesu vyrůstají i umírají přirozenou cestou a v území se vyskytuje velmi vysoký podíl mrtvého stojícího i ležícího dřeva, které je podmínkou vysoké biodiversity, především dřevokazných hub a bezobratlých. Z území je udáván výskyt více jak 660 druhů původních rostlin, 59 druhů savců, více jak 250 druhů ptáků, 13 druhů obojživelníků a přes 12 000 druhů bezobratlých. Ob-

last obývá stabilní populace rysa i vlka. Ikonickým zvířetem je zubr evropský, jehož populaci se podařilo vzkřísit na aktuální stav okolo 900 jedinců, což je více než třetina volně žijících zubrů v Evropě.

### **Světový poklad**

Mimořádnou hodnotu Bělověžského pralesa dokládá fakt, že se jedná o území uvedené na seznamu Světového dědictví UNESCO (Białowieża Forest World Heritage site). Na aktuální výměru 141 885 ha (+ 166 708 ha ochranného

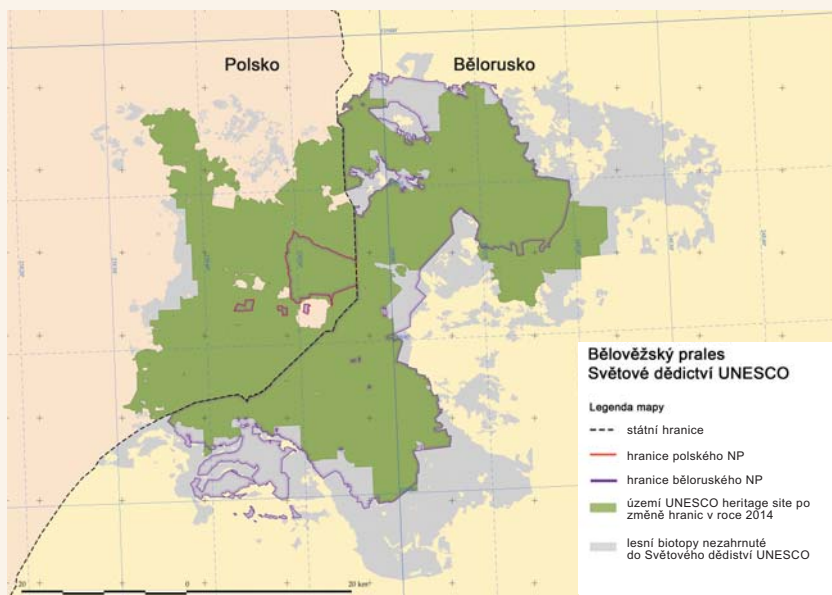
*Interiér pralesa - přitímní, po většinu roku ticho, které by se dalo krájet, stromy nejrůznějšího stáří a vysoký podíl mrtvého dřeva, které je základem místní vysoké biodiversity.*





pásma) bylo přeshraniční území rozšířeno v roce 2014. Unikátní komplex nížinného pralesa se v oblasti Bělověže zachoval díky specifickému historickému vývoji. Od raného středověku se jednalo o území na pomězi různých státních útvarů a díky bohatosti zdejší lovecké honitby území pralesa vždy zajímalo panovníky a politiky. Během století prales střídavě ovládala litevská knížata, polští králové a ruští caři. Ve 14. století patřil tento kraj králi Vladislavovi II. Jagellonskému, který využil jeho přírodního bohatství pro nasycení svého vojska před bitvou u Grünwaldu, kde mimo jiné coby najatý žoldák sbíral vojenské zkušenosti také český hejtman Jan Žižka. Polští králové spravovali území coby speciální královský lovecký revír se zvláštním důrazem na ochranu zubrů. Po prvním dělení Polska (1772) připadl celý kraj Rusku a car Pavel I. (syn Kateřiny II.) prakticky zrušil ochranu lesa. Počet zubrů poklesl během 15 let na pouhých 200 kusů, ale jeho následovníci ochranu zubra obnovili, takže koncem 19. století se stav blížil až 1 000 kusům. V průběhu obou světových válek utrpělo území mnohé škody. Rychlé střídání pánů, opakované deportace obyvatel a drancování způsobené partyzánskými jednotkami i procházejícími vojsky nepříspěly stavu místní přírody ani obyvatelům a jejich vztahu k přírodě. Po válce byl prales při dalším posunu polských hranic rozdělen mezi Polsko a Běloruskou sovětskou republiku.

Myšlenka přísné ochrany Bělověžského pralesa a vyhlášení národního parku je starší více než 200 let. V roce 1929 vyhlášená lesní rezervace (tzv. Rezerwat) byla 11. srpna 1932 přehlášena na národní park, který byl po rozdělení území znovu otevřen v roce 1947. Polský národní park (152,2 km<sup>2</sup>) chrání pouze velmi malou část pralesa a je téměř 10x menší než běloruský národní park (Belovezhskaya Pushcha 1 500,69 km<sup>2</sup>). V Polsku se v posledních desetiletích v několika vlnách opakovaně diskutovalo o rozšíření národního parku. Odborné argumenty pro rozšíření jsou nezpochybnitelné, ale politici obvykle používali toto téma především v různých předvolebních rozpravách, kdy populisticky horovali pro či proti rozšíření národního parku. Rozšíření přeshraničního Bialowieza Forest World Heritage site v roce 2014 předcházela dlouhá vyjednávání, která sice nezbourala hraniční plot z ostnatého drátu, ale na doporučení expertů UNESCO vznikl na polské straně řídicí výbor pro zajištění spolupráce mezi správou národního parku a vedením místní správy státních lesů. V lesním hospodářském plánu pro státní lesy byly vyčleněny staré a pralesovité porosty, které byly vyjmuty z režimu lesního hospo-



daření a de facto byly převedeny do bezzásahového režimu.

Ale v roce 2015 došlo k parlamentním volbám, což je Polsku důvod k ještě výraznějším personálním a názorovým změnám, než jaké známe v Čechách. Nový ministr životního prostředí schválil možné těžby na ploše 8x větší než bylo původně ujednáno. Jeho hlavním argumentem byla „záchrana pralesa před kůrovcem“. Nepomohly důrazné protesty odborníků, kteří argumentovali, že kůrvec je přirozenou součástí zdejšího ekosystému, ani nevládní organizace, které poukazyvaly na to, že se jedná o zástupný důvod a téměř polovina stromů určených k těžbě nejsou smrky! Ani demonstrace občanů a petice s podpisy více jak 100 000 odpůrců kácení názor ministra nezměnila. Začátkem léta byly první těžby zahájeny, a to přesto, že do území se chystala mise IUCN a experti UNESCO. Na cestě je také návštěva z Evropské komise, která by měla přezkoumat upozornění, že zásahy jsou plánované v lokalitách soustavy Natura 2000, aniž by došlo k předchozímu posouzení záměru, což je v rozporu s evropskými směrnici.

Aktuálně ještě nejsou k dispozici informace o rozsahu a umístění těžeb, a proto je příliš brzy na hodnocení míry poškození unikátního Bělověžského pralesa. Následující měsíce a reakce mezinárodních organizací, polských politiků a občanů ukáží, zda při péči o poslední zbytky evropských pralesů budou využity právní postupy a morální spravedlnost, a budou zachovány pro příští generace.

**Zdenka Křenová**  
Global Change Research Centre, AS CR  
Department of Biodiversity  
krenova.z@czechglobe.cz

Národní park chrání v Polsku pouze malou část unikátního pralesa.



Zubr je ikonickým zvířetem Bělověže.



Souhlas s těžbou se netýká jen smrků, ale také listnáčů. Včetně těch opravdu velkých.





Prales Harena forest.

Text a foto **Jan Toman**

# Národní park Bale

## Afrika, jak ji neznáte

***Etiopie, jedna z nejchudších zemí Afriky, má i mnoho jiných nej. Jediná země kontinentu s původním obyvatelstvem, která nebyla nikdy kolonizována. Jih země obývá nespočet domorodých kmenů. Hovoří se zde více než osmdesáti různými jazyky a dialekty. Je to země původu kávy. Jako druhá země po Armenii přijala jako oficiální náboženství křesťanství. Tesané kostely v Lalibele jsou zapsané ve světovém kulturním dědictví UNESCO. Stély v Aksumu jsou více než 5 000 let staré... A takto bych mohl pokračovat ještě několik odstavců.***

Většina země je tvořena Etiopskou vrchovinou. Ta je od severu k jihu rozdělena Velkou příkopovou propadlinou táhnoucí se až do Mosambiku. Této vrchovině dominují dvě neznámější pohoří - Bale a Simienské hory. Izolovanost a geologická jedinečnost vrchoviny je důvodem, proč se zde vyskytuje celá řada endemických rostlin a živočichů. Pro zajímavost: celkem se tu napočítalo 7 000 druhů vyšších rostlin - 840 je endemických, 277 druhů savců - 31 endemitů a zhruba 860 druhů ptáků - 16 endemických.

Národní park Bale byl založen v roce 1970 a v roce 2009 byl zapsán na čekací listinu světového dědictví UNESCO. Má rozlohu 2 200 km<sup>2</sup> a patří k těm větším parkům. Sám jsem ho navštívil v roce 2014.

### **Vzhůru do hor!**

Po cestě z jihu země, kde jsme se do slova pekli i ve stínu, byl příjezd na vysočinu velmi příjemný. Při přejezdu několika sedel s výškou přes 3 500 m n. m. dokonce přišla řada i na mikiny a bundy. V dížkách nakonec dokodrcáme až do městečka Goba, kde nás čeká na africké poměry cel-

kem slušný hotel. Ráno se všichni shodujeme, že takovou zimu jsme v Africe ještě nezažili. Stoupáme v autech za hranici lesa. Vypadá to trochu jako v Austrálii, neboť všude jsou blahovičníky. Ty zde nechal vysadit císař Menelik II. Nad bránou do parku již vjíždíme do afroalpínské zóny na náhorní planinu Senetti plateau ve výšce přes 3 500 m n. m. Stromy se postupně mění v keře, trávy a nakonec jen lišejníky. Asfalt jsme také nechali dole. Kola se teď zakusují do mixu hlíny a kamení.

Zastavujeme a fotíme výhledy. Mezi kameny se najdou starčky a imponantní



lobelie. Některé jsou 3x vyšší než já. Všichni jsme trochu nervózní, protože bychom rádi viděli nejzářnější šelmu Afriky – vlčka etiopského. Žijí jen tady v Bale a v Simienských horách. Jejich počet klesl na pouhých 550 jedinců. Toto území je pro ně úplným rájem. Živí se totiž hlodavci a těch je tu až 3 000 kg na čtvereční kilometr! Tím největším je hlodoun velký, až 30 cm dlouhý endemit. Nakonec máme štěstí a zatím jen z dálky můžeme pozorovat vlčka při lovu. Ani při přejezdech dále po plošině se nenudíme. Káně černohřbeté, husa modrokřídlá, jeřáb popelavý, ibis etiopský, chrástal Rougetův, to vše lze fotografovat, v podstatě bez většího úsilí. Nakonec nám jeden vlček přebíhá přes cestu asi 4 metry od auta... nádhera.

Po pár hodinách cesty krajina už pozbyla prakticky jakoukoli vyšší vegetaci. Na obzoru je vidět rozložitý vrchol druhé nejvyšší hory Etiopie, Tulu Demtu 4 377 m vysoké. Vede na něj sjízdná cesta. Naše džípy nakonec vrchol zdolávají, i když povrch cesty a řídký vzduch dává autům zabrat. Pohled z vrcholu připomíná zvláštní měsíční krajinu, která končí na okraji plošiny, za jejímž okrajem jsou jen mraky. Jako bychom byli na ostrově v oblacích. Vrcholové foto a pryč, vítr fouká opravdu nepřijemně.

Sjíždíme z vrcholu dolů a pokračujeme serpentínami na druhou stranu plošiny. Vjíždíme do Harena Forest, původního horského lesa. Nejprve se objeví stromy obalené lišejníky. Tolik odstínů zelené vidíte opravdu málokde. Mezi zelenou vykukují červenožluté květy mnohokvětu hroznatého. Ibisa etiopského jsme uviděli až na poslední chvíli, je v tmavém lese maskovaný.

Ve vesnici po cestě si dáváme tradiční etiopskou kávu. Uvařenou v terakotové nádobě zvané džabena. Podává se v šálku, na zele-

nou trávou posypaném podnosu s kadidlem. Tak tomu tedy obvykle bývá. Tady jsme ale na území, kde lidé vyznávají islám, takže káva je bez kadidla. Zato se na nás přišla podívat celá vesnice. Přeci jen turistů zde moc není. A je to příležitost, jak si přilepšit žebráním. To je bohužel v Africe zcela běžné. Tady jsou ale lidé milí, neagresivní.

Nasedáme do aut a pokračujeme ještě hlouběji do lesa, tedy spíš pralesa. Sykomory, škumpy, lobelie. Vysoko v korunách jsou k zahlédnutí guarezy pláštíkové, plaché opice. Začíná se nachylovat čas, a tak otáčíme vozy. Čeká nás ještě celá cesta zpět. Na plošině již vlčci zmizeli. Potkali jsme jen dravé ptáky a pár jezdců na koních. U brány parku již vydatně přší.

### Safari po svých

Další den jedeme do městečka Dinshoa, je zde kancelář správy parku. Můžete si zde najmout průvodce, který vás dovede za endemickými zvířaty jako je nyala horská, lesožil etiopský nebo kalous etiopský. Stále přší a rozhodujeme se, zda jít či nejít. Nakonec vytahuje nepromokavé bundy a vyrážíme

do lesa. Jdeme velmi pomalu, mokrá tráva není ideální terén pro naše boty, ale postupně se dostáváme ke stádu nyal. Mezi nyalami jsou vidět i lesoni. Průvodce nás vede až k majestátným samcům s velikými rohy. Když jsme úplně zticha a pomalu našlapujeme, dovolí nám přiblížit se na deset metrů. Fotografická výbava dostává v dešti a vlhku zabrat, ale nelitujeme, záběry jsou úžasné.

Z Bale odjíždíme nadšení. Vidět tolik zvířat a rostlin, z nichž většina je endemických, za dva dny! Je třeba, aby se toto unikátní místo zachovalo. Populace Etiopie, která čítá přes 80 miliónů, se každoročně rozroste o zhruba 1 milion lidí. Zemědělství je velmi primitivní a lidé obdělávají půdu v čím dál tím větší nadmořské výšce. Nelegální kácení lesů a chov dobytka - to vše zmenšuje prostor pro ohrožené druhy. Popřejme tedy Etiopánům, aby si svá úžasná místa dokázali uchránit. Celá Etiopie je v Africe ojedinělým a bezpečným rájem.

Jan Toman  
dentes@volny.cz



Mnohokvět hroznatý (*Kniphofia uvaria*).



Pohled z nejvyšší hory Bale, Tulu Demtu.

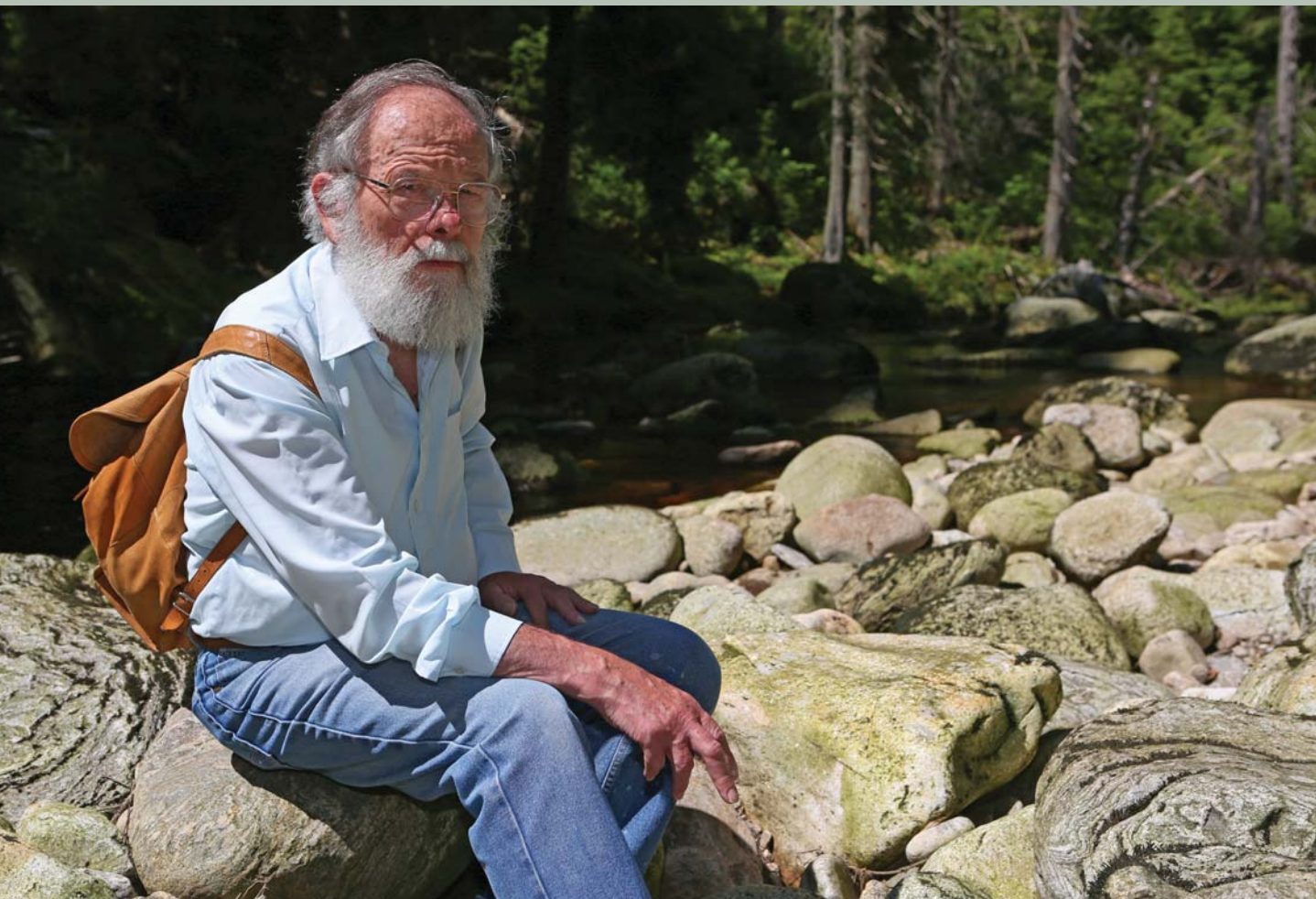


Vlček etiopský (*Canis simensis*).



# Národní park Šumava mohl os

O tom je přesvědčený Pavel Trpák, spoluzakladatel CHKO Šumava a následně Národního parku Šumava



*Pavel Trpák u své oblíbené řeky Vydry.*

Jisté snahy založit na území Šumavy nějaký druh ochrany tu už byly před válkou a těsně po ní, ale nikdy se to nedotáhlo do úspěšného konce. V roce 1946 profesor Julius Komárek podal návrh na zřízení Šumavského Národního parku. Návrh zapadl. Až 27. prosince v roce 1963 byla na území Šumavy vyhlášena Chráněná krajinná oblast Šumava. V roce 1963 bylo Pavlu Trpákovi pouhých 21 let a byl tehdy nejmladší osobou kolektivu, který se o vyhlášení zasadil.

„Jednu věc mohu říct s naprostou jistotou – už v roce 1963 měla Šumava na to, aby se stala národním parkem. Jenže jak jsme záhy zjistili, nebyly podmínky pro jeho vyhlášení, a to jak v ochrannářských kruzích, tak především i na minis-

terstvu a v Národním shromáždění (Parlamentu). Bylo nám důrazně řečeno, abychom na variantu národního parku zapoměli. Bude prý velké vítězství, pokud by prošla varianta chráněné krajinné oblasti.“

### **Předpokládám, že vyhlášení CHKO Šumava předcházely nějaké přípravy?**

„Začali jsme v roce 1958, mě bylo šestnáct let a měl jsem ještě rok do maturity. Tehdy začal fungovat Ochrannářský spolek v Táboře, který jsme založili s kolegou Ladislavem Vodákem, který vyrostl na Šumavě, ale v době, kdy Sudety zabrali Němci, se s rodiči odstěhoval právě do Tábora. Na Šumavu ho to vždy táhlo a myšlenku na vznik chráněného území si vzal

za svou. Pro to, aby mohla být připravena nějaká koncepce chráněného území, jsme v roce 1958 navázali spolupráci s manželi Leiskými, pracovníky tehdejšího Státního ústavu památkové péče a ochrany přírody, a Jiřím Ebenhohem, entomologem a tehdejším ředitelem jihočeského Krajského střediska státní památkové péče a ochrany přírody, a začali s ochrannářským průzkumem Šumavy. Ten probíhal hlavně díky kontaktům v území, které měl právě Láďa Vodák. Pomáhali hodně místní. Dostali jsme se tehdy na Stožecsko a do vojenského prostoru Dobrá Voda. Nebylo to vůbec jednoduché a bylo to hlavně o těch známostech. Leckdy chyběly i nějaké oficiální dokumenty a do „prostoru“ jsme byli vpuštěni na dobré slovo. V roce 1960



# slavit 70. výročí

pak vznikl sekretariát „Ochránářského průzkumu Šumavy se sídlem v Táboře“. V roce 1962 jsme začali zpracovávat koncepci, která vyústila v „Návrh CHKO Šumava“ (zpracovatelé Jiří Ebenhöhe, Vratislav Francl, Miloš Hostička, Otokar Leiský, Pavel Trpák, Ladislav Vodák), která obsahovala od biologického hodnocení území, až po návrh postupu při vyhlásování i návrh vyhlášky na zřízení. Tento materiál mi nakonec zůstal doma a dodnes ho střežím jako oko v hlavě, protože má nejen dokumentační hodnotu, ale také hodnotu estetickou, protože obálku zpracoval jihočeský grafik František Peterka, který je také autorem znaku Národního parku Šumava, respektive CHKO. No a v roce 1963 bylo naše snažení u konce, když byla vyhlášena Chráněná krajinná oblast Šumava.

## Přesto, že jste byl spolutvůrcem založení CHKO Šumava, nikdy jste na Správě nepracoval, proč?

„Chtěl jsem, protože jsem věděl, že vyhlášením naše práce nekončí. Dokonce jsem už na vysoké škole měl domluvené, že hned po promoci nastoupím na Správu. Jenže věci se nakonec vyvinuly jinak, přišel také rok 1968 a já jsem pracoval jako ředitel muzea v Soběslavi. Po pohovorech s nestraníky jsem musel odejít. Po krátké epizodě ve vedení jedné restaurace, jsem nastoupil u Veterinárně-asaanační služby jako krysař, kde jsem v podstatě trávil myši, dezinfikoval a myl chlévy, a to až do začátku osmdesátých let, kdy jsem na-

stoupil nejprve do Výzkumného ústavu ochrany materiálů, posléze na Státní ústav památkové péče a ochrany přírody.“

## Snažili jste se mezi léty 1963 a 1989 znovu zkoušet na Šumavě vyhlásit národní park?

„Nikdy jsme tu myšlenku šumavského národního parku neopustili a pořád jsme byli připraveni předložit podklady pro jeho vznik. Věděli jsme, že dříve nebo později přijde vhodná doba povýšit území Šumavy na tento stupeň ochrany. No a známé pořekadlo praví, že štěstí přejí připraveným. My, v roce 1989 připraveni byli. Prakticky hned v roce 1990 jsme začali pracovat na vyhlášení Národního parku Šumava. Byli jsme poučeni ze začátku šedesátých let a věděli jsme, že co se neudělá hned, nakonec nebude, nebo to bude přinejlepším velmi dlouho trvat. Zpětně se mi potvrzuje, že bylo správné, že jsme s vyhlášením národního parku neotáleli. Ani samotné vyhlášení nařízením vlády v roce 1991, kdy byl ministrem Ivan Dejmál a já byl jeho náměstkem, nebylo vůbec jednoduché a byl to takový malý zázrak. Předsedou vlády byl tehdy Petr Pithart, a pokud by se vyhlášení tehdy nepodařilo, museli bychom se snažit o něj za předsednictví Václava Klause. To by určitě Národní park Šumava neexistoval.“

## Jak se dnes, 25 let od založení, díváte hlavně na neutuchající diskuze o Národním parku Šumava?



Obálku „Návrhu chráněné krajinné oblasti Šumava“ zpracoval jihočeský grafik František Peterka, autor znaku NP a CHKO Šumava.

„Víte, když jsme se snažili o vyhlášení Chráněné krajinné oblasti Šumava na začátku šedesátých let, vůbec jsme nepočítali, že by tohle území mohlo být tak politicky a ekonomicky důležité. Toto území tehdy sloužilo k úplně jinému účelu, než po roce 1991. Prostě to byla hranice mezi západním a východním světem, která byla vojensky strážena a navíc byla velmi řídké osídlená. O turistice se dalo hovořit jen velmi omezeně a nebyl zde tlak na nějaké zatraktivňování. To situace po roce 1991 byla naprosto odlišná. Vědělo se, že Šumava bude vyhledávanou turistickou destinací a bude určitý tlak na zvyšování turistického komfortu a atraktivit. Že se toto území stane politickým kolbištěm, nám bylo jasné hned od začátku. Věděli jsme, že tu je nejen přírodní bohatství, ale jsou zde velké ekonomické příležitosti jak v turistickém ruchu, tak i v rámci pozemků a výstavby a dřeva v lesích, které by se mohlo zpeněžit.“

## Co byste přál Šumavě a národnímu parku do budoucna?

„Národní park Šumava už je svojí délkou 'života' dospělý. Já doufám, že brzy dospějí i lidé a dají místní přírodě klid, aby se mohly všechny ekosystémy na Šumavě normálně vyvíjet. To znamená, aby Šumava měla optimální společensko klimatické podmínky.“



Když Pavel a Ivana Trpáková zavítají na Šumavu, nikdy nevynechají návštěvu Zhůří u Horské Kvildy.

Rozhovor vedl **Jan Dvořák**  
Správa Národního parku Šumava  
jan.dvorak@npsumava.cz





Pohled do krajiny z Velkého Ostrého.

# Hraniční hora Ostrý

***Hora Ostrý je pokládána za jeden z nejkrásnějších horských vrcholů Šumavy a Bavorského lesa. Je součástí historického regionu Lamer Winkel, který tvoří Hornofalcké bavorské obce Lam, Lohberg a Ar-rach. Tamní obyvatelé Ostrý nazývají „Matterhorn des Bayerwaldes“, Matterhornem Bavorského lesa. Pod vrcholem Velkého Ostrého se nachází horská turistická chata. V těchto místech končí naučná stezka Z Hamrů na Ostrý. Za dobré viditelnosti se z vrcholu Ostrého naskýtá turistům nádherný dálkový kruhový výhled do okolní krajiny.***

Hora Ostrý se nachází na severozápadním okraji přírodní památky Královský hvozdu, na česko-bavorské hranici. Tvoří ji typický dvojevrcholový skalní suk, který vytváří charakteristickou místní krajinnou dominantu.

Nejvyšší bod přirozeného terénu na bavorské straně Velkého Ostrého (něm. Großer Osser) je skála s vrcholovým křížem ve výšce 1 292,4 m n. m. Nejvyšší bod na české straně (49°12'11.3"N, 13°06'35.7"E) nad hraničním značením C23 dosahuje 1 291,09 m n. m.

Druhý vrchol hory, Malý Ostrý (něm. Kleiner Osser) se nachází zcela na bavorské straně hranice. Od státní hranice je orientován západním směrem a dosahuje výšky 1 266 m n. m. Nejvyšší místa skalních vrcholů Velkého a Malého Ostrého jsou od sebe vzdáleny přibližně 530 m.

## **Geologie hory Ostrý a jejího okolí**

Hraniční hřbet Královského hvozdu od Svaté Kateřiny až k Železnému Rudě je tvořen převážně svorem, horninou řazenou mezi

krystalické břidlice. Charakteristickou vlastností svoru je břidličnatost, tj. přednostní oddělování v různých silných deskách podle tzv. foliace, která bývá někdy rovná, někdy zvrásněná. Svor vznikl z jílovitých až písčitojílovitých mořských sedimentů při regionální metamorfóze související s horotvornou činností v českém masivu během prvohor. Je to drobně až středně zrnitá hornina, začerstva světle šedé nebo nažloutlé barvy, která se skládá hlavně ze zrn křemene a sodného živce (albitu) a ze šupinek muskovitu (světlé slídy) a biotitu (tmavé slídy).

## **Název hory Ostrý**

Nejstarší dochovaný německý název Ozzer, hraniční hory Osser, pochází z roku 1279. Během mnoha staletí název hory prošel určitým vývojem. Obser, Ossa, Osserspitze jsou jména, která se objevují v historických mapách a dokumentech. Lidový název Brüste der Mutter Gottes se dochoval dodnes. Jméno Osser se poprvé

objevuje v historických dokumentech z roku 1613. Češi Ostrý nazývali také Jezerní, Kravařskou nebo Srní horou.

## **Lesy na české straně Ostrého**

Hlavní dřevinou v lesních porostech na české straně pod Velkým Ostrým je smrk ztepilý (*Picea abies*). Přibližně 30 % jsou zastoupeny jedle bělokorá (*Abies alba* Mill) a buk lesní. Tyto kultury se vyskytují do nadmořské výšky 1 100 m n. m. V hřebenevých partiích je zastoupen pouze smrk, který tvoří typickou horskou smrčinu se stářími nejstarších jedinců 170 – 200 let.

## **Okolí Velkého a Malého Ostrého**

Pod vrcholem Velkého Ostrého, na jeho severozápadním svahu, se nachází horská turistická chata. Pod ní končí naučná stezka Z hamrů na Ostrý, která byla otevřena pro veřejnost v květnu roku 2015. V horském sedle, na úpatí Velkého Ostrého, je objekt bavorské záchranné horské služby Bergwacht Bayern s heli-





Na tuto otázku hledal odpověď na Ostrém rovněž hlavní inženýr stavby železniční trati Plzeň - Železná Ruda, Ing. Karl Pascher (1847-1910), rodák ze Stříbra. Po dobu, kdy probíhala stavba trati na Šumavě shromáždil celou řadu unikátních informací týkajících se nejen Ostrého. Z této doby pochází jeho kapesní průvodce Führer durch den Böhmerwald, vydaný v Plzni v roce 1878. V průvodci popisuje např. cestu a krásy jejího okolí z nádraží Špičák, od Černého jezera aj. na Velký Ostrý.

V roce 1908 císař František Josef I. ocenil jeho zásluhy o vybudování technicky složité železniční trati se třemi tunely v oblasti Šumavy a povýšil ho do dědičného šlechtického stavu. Jako přídomek si Ing. Karl Pascher zvolil von Osserburg, z hradu Ostrý.

### Hydrologie okolí hory Ostrý

Velký Ostrý je zajímavý rovněž z hlediska hydrologického, neboť tudy probíhá rozvodí mezi povodím Řezné (v Bavorsku Regen) a Úhlavy. Je také místem hlavního evropského rozvodí mezi úmořím Severního a Černého moře.

včetně točeného značkového piva Osser z nedalekého Lohberského pivovaru.

Na terase před chatou se konají každý rok různá společenská setkání. Na tomto místě se nachází také jeden z hraničních kamenů, který je součástí česko-německé hranice.

### Královácká kaple

V roce 1986 byla dokončena stavba dřevěné kaple pod Malým Ostrým, Künische Kapelle, investorem byl Bayerischer Wald - Verein, Sektion Lam. Na oltáři se nachází Česká madona, Böhmisches Madonnen. Autorem této umělecké řezbářské práce byl Otto Kollroß z Lamu (1932-2014), rodák ze šumavských Hamrů. Použité smrkové dřevo pochází z kmene jednoho ze stromů pod Ostrým. Vždy první srpnovou nedělí se na tomto místě konají tradiční bohoslužby, Bayerische-Böhmische Kirchweihfeier. Poblíž kaple se nachází historický hraniční kámen č. 123 pocházející z roku 1772, jehož místo zde není původní.

### Cesta na vrchol hory Ostrý

Výstup na Velký Ostrý z české strany patří ke středně fyzicky obtížným. Výchozím místem je obec Hamry, býv. Fenzlhof, resp. lokalita Donnerwinkel. Povrch cesty je většinou asfaltový. Posledních 1 200 m tvoří kamenitý chodník. Převážná část cesty vede po trase naučné stezky Z Hamrů na Ostrý.

Na bavorské straně je nejoblíbenějším výchozím bodem cest na Velký a Malý Ostrý lesní parkoviště Auf dem Sattel, poblíž samoty Lambach (49.20789N 13.08773E).

Z Lamu, Lohbergu nebo Altlöhberghütte na Ostrý vedou časově a fyzicky náročnější trasy.



Srpnové ráno na Ostrém.

portem. Na úpatí Malého Ostrého je dřevěná Královácká kaplička. Najdete tady také dolní stanici nákladní lanovky s délkou 110 m pro dopravu materiálů k provozu chaty na Velkém Ostrém.

### Hrádek na Ostrém

Bavorské mapy z období 16.-18. stol. zaznamenávají na Velkém Ostrém zříceninu s půdorysem 30 x 30 m. Snad to měl být strážní hrádek nedalekého kláštera Rott, snad nějaký jiný objekt. V minulosti na tomto místě byly nalezeny předměty různé archeologické hodnoty. Přesto dodnes není známo nic průkaznějšího o tomto objektu.

V nedávné době se stal Ostrý a jeho okolí zajímavým pro developery pro stavbu přečerpávací vodní elektrárny. Definitivní konec všem těmto snahám přinesly až výsledky lidového referenda v Lamu v roce 2015.

### Turistická chata na Velkém Ostrém

Chata Osserschutzhaus nebo také Willmann - Haus byla dokončena v roce 1898. Za dobu své existence prošla několikrát velkou stavební proměnou. V chatě je společenská místnost, která nese jméno německy píšícího spisovatele a básníka Hanse Watzlika (1879-1948), který řadu let žil v Nýrsku. V chatě vedle ubytování je nabízeno také stravování,

**Josef Růžička**

NS-Hamry-Ostry@email.cz



Vrcholový kříž, Velký Ostrý.



# Ranklov



Dnešní Ranklov je loukou uprostřed lesa, kde jen pamětníci ví, kde stával dům Rankla-Seppa. (Foto: Štěpán Rosenkranz)

**Mnohá místa na Šumavě mají napsanou svoji historii, žili tam lidé, postupně jak z nich život vymizel, upadají do zapomnutí. Zkusme si jedno takové připomenout. To místo se jmenuje Ranklov, mezi Zhůřím a Zlatou studnou. Dnes na tomto místě nenajdeme nic, mimo přírodu, která si vzala vše zpět, co kdysi lidem k obživě půjčila. Spisovatel Karel Klostermann nám toto místo popsal v románu *V ráji šumavském*: „...není snad děsnější krajiny na celé Šumavě nad touto Ranklenskou planinou. Neroste na ní žádné obilí i brambory se málokdy urodí, vysoká poloha, asi tisíc jednosto metrů nad mořem, podmiňuje pozdní a ranné mrazy, které všechno ničí, částečně je porostlé bídným zakrslým lesem, zčásti pak pokrývají její povrch známé strašné močály...“**

## Rankl–Sepp

Spisovatel v témže románu popsal také svého příbuzného Josefa Klostermanna, šumavského siláka, spravedlivého člověka, který žil na Ranklově a tam odtud měl i své jméno Rankl–Sepp. Jak bylo dříve zvykem, tak se obyvatelé Šumavy pojmenovávali po místě, kde žili. Není známo, kdy označení Ranklov vzniklo a kdo byli prvními obyvatelé. Traduje se, že původní obyvatelé nesli jméno Rankl, byli to sedláci, patřili ke svobodným královákům a hospodařili s výsadami, které měli od českého krále. Klostermannové získali stavení pravděpodobně koupí v 18. století a užívali výsad, které měli od krále. Okolní lesy náležely městu Kašperské Hory, a proto byla snaha města začlenit

Ranklov do svého majetku, s čímž Rankl–Sepp nesouhlasil. Na neustálé naléhání města se koupě provedla až v jeho starším věku, kdy se s jeho o dvacet let mladší ženou Cecílií a dětmi přestěhoval do Jáchymova u Stach. V roce 1882 byly vyhašeny sklárny na Zlaté Studni, tím zaniklo i dovoz dřeva, což asi ovlivnilo jeho rozhodnutí.

Rankl–Sepp byl výjimkou mezi obyvateli Šumavy, hlavně pro svůj vzrůst, měřil 2,1 metru. Hospodaření v této části Šumavy nebylo snadné, provozoval povoznictví, proto musel mít stále dobytek a povozy v pořádku. Jeho skromnost a pracovitost byla také příslověčná, jak napsal spisovatel Karel Klostermann, varoval lidi před rozpustilým způsobem života v době kůrov-

cové kalamity, neboť v té době lidé bohatli z prodeje dřeva. On však správně předpovídal, že přijde doba, kdy nebude již co kácet a lidé budou zase chudí. Jeho život také popsali dva německy píšící spisovatelé Hans Kollibabe a Hans Watzlik.

## Vzpomínky na Ranklov

Na život na Ranklově vzpomíná žijící současník pan Eduard Steun, který je v důchodu, nežije již na Šumavě, ale rád si sem zajede na setkání a zavzpomínání s lidmi na dobu, kdy tu žil a pracoval. Z jeho vzpomínek na Ranklov stojí připomenout, že jeho otec Robert Steun byl polesný na Zlaté Studni a později v Horské Kvildě, když ve dvacátých letech 20. století byl lesním adjunktem na zdíkovském panství,





Eduard Steun.



Historické foto Rankla-Seppa.

osobně poznal při častých návštěvách Stach Rankl–Seppovu dceru Annu, která mu vlastně potvrdila vše, co bylo o jejím otci napsáno a uvedla na správnou míru i to, co bylo do datečně vymyšleno.

Z úcty k Rankl–Seppovi se jeho otec všemožně snažil o to, aby jeho rodný dům, ze kterého se stala hájovna, zůstal zachován. Když byl po roce 1949 odsunut s celou rodinou poslední německý hajný na Ranklově Alois Matschiner, bylo rozhodnuto o zbourání domu, aby se v něm nemohli ukrývat „nepřátelé státu a záškodníci“. Pan Steun z titulu správce polesí podal na ředitelství v Kašperských Horách návrh, aby dům sloužil jako úschovna nářadí lesních dělníků. To se podařilo, ale nemělo to dlouhého trvání. Dům, ve kterém byl ještě i nábytek a různé věci po posledních obyvatelích byl často, někdy i dvakrát týdně, navštěvován zloději a vandaly. Spolu s hajným Josefem Kroupou nestačili zabezpečovat okna a dveře a vyměňovat zámky. Když se rodina v roce 1952 přestěhovala ze Zlaté Studny do Horské Kvildy, rozhodla správa městských lesů v Kašperských Horách na naléhání p. Steuna, že zůstane zachována myslivna na Zlaté Studni, která bude sloužit jako úschovna nářadí a ubytovna pro brigádníky a pro ne-



Historické foto domu na Ranklově.



Informační panel na Zlaté Studni připomíná historii oblasti. (Foto: Štěpán Rosenkranz)

udržitelnost stavu bude rozbourán dům na Ranklově a na blízkém Steindlu (dnes u Matěsa). A tak oba tyto typicky šumavské domy, uprostřed čarokrásné přírody vzaly v roce 1953 za své. Nařízení ke zbourání ranklovského domu dostal lesní dělník z Horské Kvildy čp. 36 Karel Luksch ze známé šumavské kamenické rodiny.

Občanské sdružení Karel Klostermann – spisovatel Šumavy se rozhodlo, že tuto zajímavou lokalitu připomene turistům a znalcům Šumavy pamětní deskou, která je umístěna na křižovatce U tří jedlí. Poděkování za spoluúčast při financování této desky patří městu Kašperské Hory.

**Poděkování panu Eduardu Steunovi za jeho vzpomínky.**

Václav Sklenář  
sklenar.vaclav@tiscali.cz



Socha Rankla-Seppa na Horské Kvildě. (Foto: Josef Štemberk)



# Turistům se otevírají další nep

## Nové možnosti poznávání dosud zapovězených území Š



Informační tabule s mapkami jsou umístěny na všech devíti zastaveních.

Rozhledna na Knížecím stolci.

**V letošním roce, v rámci optimalizace vojenských újezdů v ČR, ustoupily také hranice vojenského újezdu Boletice, jehož zhruba polovina spadá i do CHKO Šumava.**

### Renesance turistiky v oblasti Polná na Šumavě

Z osad vyčleněných z vojenského prostoru vznikla samostatná obec Polná na Šumavě, pod níž územně spadají také Květušín, Otice a Olšina. Z Újezdního úřadu vojenského újezdu Boletice přešla správa pod volené obecní zastupitelstvo. I když obec rozvoj turistického ruchu teprve čeká, okolí nabízí možnost turistických výletů a projížďek na kole převážně takřka nedotčenou přírodou. Nedaleko leží rybník Olšina, kde je možnost koupání a osvěžení. Na turistických a cyklistických

stezkách, které vznikly v této oblasti vně posunutých hranic, se lze pohybovat bez omezení. Pro vstup na turistické trasy, které směřují přes vojenský prostor, je nutné respektovat stanovená omezení.

### Režim pohybu ve vojenském újezdu

Vstup do vojenského újezdu je podmíněn důsledným dodržováním pravidel, která jsou uvedena na informačních tabulích na vstupech. Pohyb je povolen o víkendech a o státních svátcích od 7 do 21 hodin, a to pouze po značených turistických cestách a cyklostezkách. Není dovo-

leno nikde tábořit ani rozdělovat oheň.

### Naučná stezka Knížecí stolec

Přes nově vyznačené turistické a cyklistické stezky, ať již posunutím hranic vojenského újezdu či uvnitř něho, zůstává již od roku 2012 největším lákadlem modře značený okruh na Knížecí stolec. Doprovází jej zajímavá a populárně popsaná naučná stezka. Na devíti zastaveních se z informačních tabulí dozvíte vše o lese, jeho obyvatelích a péči o něj. Na masivních dřevěných lavicích se stoly si můžete odpočinout a vychutnávat si nejen pohled



# Přístupná místa VVP Boletice

## Šumavy

do krajiny, ale i občerstvení z vlastních zásob. Pro nepřízeň počasí jsou někde vybudovány také přístřešky. Vojenské lesy a statky, divize Horní Planá, pod jejíž péčí toto území spadá, myslí i na ty, jež obtěžuje odněst si své odpadky v batůžku zpět. Na rozcestí pod vrcholem u zastavení č. 5 stojí žulový památník jako poděkování všem, kteří se v letech 2007 – 2009 podíleli na vytěžení 700 tis. m<sup>3</sup> orkánem Kyrill zpusťšeného lesa a osázení holin 4 milióny sazenic lesních dřevin. Ten, kdo poznal jiné oblasti Šumavy postižené Kyrillem a následně kůrovcovou kalamitou, může tady vidět rozdíly mezi bezzásahovými zónami v NP Šumava a zdejší hospodářskou formou péče o les.

### Bez obav z převýšení

Knižecí stolec se svými 1 236 m n. m. nepatří sice mezi nejvyšší šumavské vrcholy, ale k jeho zdolání je třeba z nejbližšího příjezdového místa v Záhvzdí překonat po modré značce na 7 kilometrech takřka 500 m výškového rozdílu. Na celém 13 km dlouhém okruhu tak musíte polovinu poctivě vyšlapat do kopce. Na rozcestí před Uhlíkovským mostem je možno pokračovat vpravo po lesní cestě Adolfka (každá lesní cesta má tady své pojmenování) přes Adolfův kámen, nebo absolvovat okruh opačným směrem kolem Uhlíkovského rybníku. Přes uvedené převýšení jsou přístupové cesty až pod vrchol pohodlné, většinou asfaltové, případně šterkové. Výjimkou je jen poslední krátký a příkrý výstup kamenitou pěšinou k rozhledně. Ale našli se i borci, kteří tímto úsekem vytlačili kočárek se svými ratoletmi. Dřevěná rozhledna z kulatiny byla postavena v roce 2012. I když je vysoká jen 8 metrů, nijak to neomezuje úchvatný kruhový rozhled po celé Šumavě. Na severozápadě dominuje masiv Boubínu a Bobíku, na jihozápadě se rýsuje hraniční hřeben Třístoličnick – Plechý, na východě se v popředí tyčí skalnatý vrchol Lysé (1 228 m n. m.), za ním vystupuje Klet a v pozadí Novohradské hory. Při průzračném vzduchu, zejména na podzim, lze jižním směrem dohlédnout až na štíty Rakouských Alp.

### Příjezdová místa

Nejvýhodnější příjezdové místo k výstupu na Knižecí stolec je osada Záhvzdí. Po odbočení ze silnice Volary – Černá v Pošumaví můžete pokračovat 1 km po silničce až na hranici vojenského újezdu. Vlevo u bývalé hájovny Uhlíkov je pro motorizované turisty malé parkoviště s informačními tabulemi a vychází odtud modrá turistická značka.

*Alternativní volbou (trasa se tím prodlouží o 7 km) je osada Arnoštov na severní hranici vojenského prostoru, kde je na rozdíl od Záhvzdí velká parkovací plocha. Ze silnice Volary – Prachatice odbočit v Blažejovicích na Křišťanov. Cyklistická stezka č. 1252 vede z Arnoštova po asfaltce a napojuje se u Uhlíkovského rybníku na popsany modře značený okruh.*

Nemotorizovaní turisté a cyklisté mohou využít vlakových spojů na trati Volary – Č. Budějovice do zastávky Pěkná, z níž je to do Záhvzdí 4 km po silnici.

Do obce Polná na Šumavě se dá dojet po silnici z Horní Plané. Cestovat vlakem lze po již zmíněné trati přímo do obce, kde je zastávka, stejně tak i v Olšině nebo v Polečnici, kudy vedou značené turistické trasy. Nezapomeňte na vlastní občerstvení, nikde na trase, ani ve výchozích místech, žádné možnosti nejsou.

**František Janout**  
janout.frantisek@seznam.cz



Skalni seskupení Adolfův kámen.



U památníku na obnovu lesa po orkánu Kyrill.



Zrenovované nástupiště na železniční stanici Polná na Šumavě.



# Stromy na Zhůří

Putování za památnými stromy – 7. díl



Pohled do údolí s meandrující říčkou Křemelnou.

***V našem podzimním putování za památnými stromy se opět vrátíme na západní část Šumavy, a to pod Hadí vrch k malebnému údolí Křemelné, do místa zvaného Kepelské Zhůří, dříve Haidl am Ahonberg.***

Památné stromy v úctyhodném počtu 83 jedinců tvoří alej lemující komunikaci vedoucí od Starého Brunstu do Zhůří. Vyhlášeny za památné byly v roce 2001. Vzhledem k tomu, že tato komunikace tvoří zároveň hranici mezi územím Národního parku a územím Chráněné krajinné oblasti Šumava, nachází se 37 stromů na území národního parku a 46 na území chráněné krajinné oblasti. Najdeme zde zástupce javoru mléč, javoru klen, jasanu ztepilého, jilmu horského, břízy bělokoré, lípy malolisté, lípy velkolisté a jírovce maďal.

Stromy stojí jako tiší pamětníci zaniklé osady Zhůří, dříve s názvem Haidl am Ahornberg - osada se nacházela na svahu Javorné. Její zánik je spojen s odsunem německých obyvatel po 2. světové válce a následně po zřízení výcvikového prostoru Dobrá Voda v roce 1952 byla srovnána se zemí. Dnes nám zaniklou obec připomíná jen několik památek, které zde najdeme. Ve své době se jednalo o vý-

znamnou obec, jejíž existenci lze doložit už na počátku 17. století, a to otiskem pečeti rychtáře Thomase Löffelmannna. Před začátkem druhé světové války zde žilo 623 obyvatel, převážně německé národnosti. Že se jednalo o významnou a pokrokovou obec lze vyvodit z toho, že zde byl zřízen vodovod z dřevěného potrubí, dvě vodní elektrárny poháněné vodou z Křemelné, do obce bylo zavedeno telefonní spojení. Samozřejmostí byla škola, četnická stanice, pošta, hospoda, několik mlýnů, hamr. Obyvatelé pracovali převážně ve výrobě dřevěného uhlí, ve sklárně nebo na výrobě sušených hřibů a žampionů.

## **Kaplička Nejsvětější trojice**

Kaplička obnovená v roce 1999 stojí na místě bývalého kostela zasvěceného Nejsvětější trojici, neboť ani kostel nebyl ušetřen před dopady výcvikového prostoru. V roce 1763 byl postaven dřevěný kostel, a následně byl přestavěn na zděný. Stál na

místě původní kapličky, která umožňovala tehdejšími obyvatelům zúčastnit se mši svatých. V minulosti patřilo Zhůří k farnosti sv. Mořice u Annína, později bylo přiřazeno k Javorné, ale i po této změně byla cesta věřících, obzvláště v zimě, náročná, proto se tamější obyvatelé zasloužili o postavení vlastní kapličky, následně kostela.

## **Zhůřská lest**

V blízkosti kaple nacházíme kříž smíření a pomník věnovaný 90. pěší americké divizi, která za druhé světové války utrpěla největší bojové ztráty. Pomník zároveň připomíná oběti deseti amerických vojáků, kteří zde na konci 2. světové války lstí padli za svobodu Československa. V květnu roku 1945 se podařilo německým důstojnickým kadetům ukořistit dvě americká obrněná vozidla a čtyři jeepy, které umístili na Zhůřskou náves. Americká divize při svých obhlídkách v domnění, že přijíždí do již osvobozené obce, vpadla do léčky. Následkem tohoto zákeřného





boje zemřelo 10 vojáků a několik dalších bylo zraněno.

Zhůří patří k velmi oblíbeným místům, hojně navštěvovaným turisty, které nabízí dechberoucí výhledy přes údolí meandrující řeky Křemelná, ale zároveň je i pietním místem, které určitě stojí za zastavení a seznámení se s významem této lokality.

**Jitka Maršálová**

Správa NP Šumava

jitka.marsalkova@npsumava.cz



Bříza bělokorá je jedním z památných stromů na Zhůří.



Opravená kaplička Nejsvětější Trojice na Zhůří.

## Bříza bělokorá

(*Betula pendula*)

Bříza bělokorá je nejrozšířenější z čeledi břízovitých v Evropě, lze ji nalézt v jižní části Evropy, ale také až na dalekém severu, a to díky její nenáročnosti a odolnosti vůči nepříznivému klimatu. Odolnost je zaručována bílou kůrou, která odráží podstatnou část dopadajícího záření.

Jedná se o nenáročný, rychle rostoucí strom, dorůstající do výšky až 25 m. Často je vysazován při rekultivacích krajiny, či při osazování exhalacemi odlesněného území.

Typickým stanovištěm pro břízu bělokorou jsou světlé polohy, ve stínu trpí. Nejčastěji osidluje suchá stanoviště s propustnou půdou, ale lze ji nalézt i na méně příznivých stanovištích, jako jsou rašelině a mokřady. Semena břízy díky své malé hmotnosti dokážou překonat velké vzdálenosti a uchytit se tam, kde jsou pro ně přijatelné podmínky.

Koruna stromu má oválný tvar. Větvičky břízy bělokoré jsou tenké a bradavičnaté. Borka je bílá s černými skvrnami, bývá velmi často hrubě rozpuštěná. Mladá kůra je hladká a hlavně žlutavě až načervenalé hnědé barvy. Tenká kůra se vodorovně prstencovitě odlupuje a je neocenitelnou pomůckou při rozdělávání ohně. Kořenový systém je mělký. Listy jsou střídavé, řapíkaté, kosočtverečné až trojúhelníkovité. Mladé listy jsou chlupaté a o něco starší už jsou holé. Délka listů je přibližně čtyři až sedm centimetrů, mají světle zelenou barvu a na podzim jsou krásně zlatožluté. Květy jsou jednoduché, uspořádané v jehnědách. Doba květu začíná v březnu a končí v květnu. Plodem jsou malé křídlaté nažky ve válcovitých jehnědách, dlouhých 2 - 3 cm. Bříza začíná plodit v deseti až patnácti letech, její délka života je kolem 60 let. Je nevhodná pro výsadby s dalšími mělce kořenícími dřevinami.

Březové listy jsou prastarou součástí lidového léčitelství, zejména u slovanských národů. List se sbírá v květnu a červnu. V Rusku je získávána březová šťáva počátkem jara naříznutím kmene. V jiných zemích tato praxe není běžná a povolená. Listy mají dehydratační účinek. Výluh z nich pomáhá při bolestech kloubů, lumbagu („houseru“) a při ischiasu. Březová šťáva se používá, proti vyrážce, nadměrnému pocení nohou a také jako prostředek (např. šampony) pro výživu a růst vlasů. Uplatňuje se v přípravě dezinfekčních koupelí, v kosmetice se využívá jako čistící prostředek uvolňující ucpané póry a podporující regenerační schopnost kůže. Listy břízy se používají do čajových směsí s močopudným, dezinfekčním a potopudným účinkem, způsobují zvýšené vylučování moči, které však není provázeno drážděním ledvin.

V Rusku a některých dalších zemích bývalého SSSR je bříza považována za národní strom. Jenom na území samotného Ruska se její porosty odhadují na 10 miliónů hektarů.



Alej památných stromů na Zhůří.



# Na Javoří Pile bývalo rušno

Tajemné místo, kde se psala historie Šumavy

**Karel Klostermann ji popsal jako údolinu sevřenou ze všech stran lesem pokrytými vrchy, s bažinami i loukami, jimiž protéká potok naplněný brunátnou vodou. Javoří Pila u Modravy je významným turistickým cílem pro návštěvníky Šumavy. Je to už dávno, co na břehu Javořího potoka stály chaloupky, pásly se tu krávy, přespávali zde turisté a v kasárnách bděli pohraničníci.**

## Dřevaři u Javořího potoka

Vznik samoty na Javoří Pile (Ahornstall) je spjat s dřevařskou kolonizací Šumavy na začátku 19. století. Do Prášílských lesů (kam patřil i kraj okolo dnešní Modravy) pronikali dřevorubci, těžili zde dřevo a plavili ho po Javořím potoce ke Vchynicko-Tetovskému plavebnímu kanálu. U soutoku Javořího a Tmavého potoka se nacházely dvě až tři usedlosti, které vznikly v souvislosti se zpracováním dřeva z okolních lesů. Bydleli zde dřevorubci. Domečky byly zbourány kolem roku 1950 po zřízení hraničního pásma. U soutoku obou potoků dnes lze dohledat základové zdivo. Přilehlé jezírko nebo spíše rybníček měl hospodářský význam. Asi kilometr od domků, proti proudu Javořího potoka, se nacházela nádržka na plavení dřeva. Nádržka na Javořím potoce měla protáhlý tvar a dokázala zadržet vodu až k 16 tisícům m<sup>3</sup>.

## Dřevorubecké řemeslo

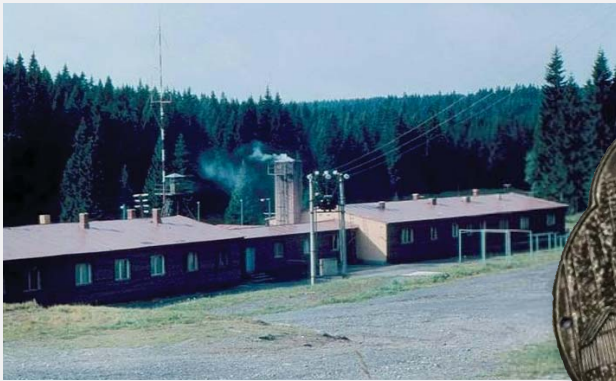
Práci dřevorubců v lese můžeme rozdělit na letní a zimní období. V létě se kácely stromy. Kmeny se opracovávaly. Palivové a kratší stavební dříví se sestavovalo v metry a sáhy poblíž cestiček a označovalo se dlouhými tyčemi, aby se pak v zimě pod vrstvou sněhu našlo. Klády se nechaly tam, kam padly, jen někdy se opřely o pařez, aby je bylo možné i pod sněhem snáze najít. Tím letní práce skončila. V zimě, když sněhová pokrývka náležitě ztuhla, začaly přípravy ke svážení dřeva. Cestu k poraženému dřevu vyšla-pala skupina mužů v dřevácích, případně ji protáhli kládou, a pak začala velmi nebezpečná práce – svážení (sáňkování) dřeva ze svahů do údolí k potokům. Dříví se naložilo na upravené saně. Sáňkař řídil saně hlavně nohama, ale také dole okovaným hákem, který byl přivázan motou-

zem k pravé postranici saní. Tato až kaskadérská práce si vyžádala mnoho smrtelných a těžkých úrazů. Dříví, které nebylo určeno k plavení (tj. zejména dlouhé klády), se dopravovalo dále po cestách na saních pomocí volů nebo koní. Plávka dřeva se prováděla od jara, když jarní tání podstatně zvedlo hladiny i malých potoků. Dřevorubecké řemeslo bylo vůbec nejtěžší prací na staré Šumavě. Dřevorubci a jeho rodině se za práci dostala odměna, ale daní za tento zdroj obživy byla úporná a náročná práce a dále úrazy způsobené pády stromů, sáňkováním dřeva či jinou nepozorností. Dřevorubci měli svůj svátek. Tento svátek připadal na 28. prosinec a byl považován za nešťastný den. V tento den se nenastupovalo do služby, jelikož by mohlo dojít k neštěstí - dřevorubci se oblékli do svátečních šatů a účastnili se mše v kostele.



Hájek a hostinec U Tetřeva. (Foto: osobní sbírka)





Pohraniční rota Javoří Pila v 80. letech. (Foto: osobní sbírka)



Letecký snímek Javoří Pily z roku 1949 (kromě pily všechny objekty ještě stojí, o rok později jsou srovnány se zemí). Zdroj: Vojenský geografický a hydrometeorologický úřad Dobruška.

Uprostřed: Turistický štítek Javoří Pily (Foto: osobní sbírka)



Dřevařské domky u soutoku Javořího a Tmavého potoka. (Foto: osobní sbírka)

## Detašované pracoviště Bienertovy pily

Pila na Javořím potoce je spjata s osobou Františka Bienerta, který v roce 1827 na Modravě zřídil továrnu na resonanční dřevo. S nárůstem výroby tohoto specifického dřeva na hudební nástroje se Bienert rozhodl zříditi dvě menší pily – první v roce 1852 v Prášilech a tu druhou v roce 1856 na Javořím potoce u Modravy. Pila se nacházela na levém břehu Javořího potoka a zpracovávala dřevo z okolních lesů. Po skončení provozu továrny na Modravě v roce 1880 ukončila provoz i Javoří Pila. Pila byla zbourána v roce 1892. Dnes tu po objektu pily přetrvávají pozůstatky náhonu, který byl napojen na Javoří potok.

## Hájenska a hostinec U Tetřeva

Do Prášilských lesů se kromě dřevorubců, plavebních dělníků a dalších pracovníků soustřeďoval i knížecí lesní personál. Na vytipovaných místech kníže ze Schwarzenbergu vystavěl pro myslivce hájenky – nacházely se na Břežníku, v Podrokláních, v Hrádkách, Nové Studnici a mimo jiné i na Javoří Pile (Ahornsäge). V hájence bydlela s myslivcem celá jeho rodina, a jelikož zejména v období první republiky začala do zdejších lesů pronikat turistika, sloužily hájenky často i turistům. I v hájence na Javoří Pile bylo možné se občerstvit

a dokonce i přespat. Později byla u hájenky postavena turistická noclehárna. Hájenka s turistickým ruchem dostala svoje jméno U Tetřeva. Šumavský průvodce z roku 1908 hostinec U Tetřeva popisuje „se dvěma pokoji o 8 lůžkách a studentskou noclehárnou, jednoduchá strava“. Průvodce z roku 1938 praví: „státní hájenka, jídlo (pstruzi), noclehy, ve 3 místnostech 15 lůžek“. Čerství pstruzi byli loveni naproti cestě v Javořím potoce. Javoří Pila byla významnou křižovatkou turistických cest, značky se zde rozbíhaly do všech světových stran. Červená značka vedla na Poledník a na opačnou stranu k Rokyteckým slatím. Na Javoří Pile se dále setkávala žlutá značka směřující do Modravy a na sever k Zelené Hoře. Modrá značka směřovala na Poledník a opačným směrem přes Adamovu horu do Srní a Antýglu. Objekt hájenky a hostince zanikl po 2. světové válce, opět v souvislosti se zřízením hraničního pásma. Dnes nám ho připomíná rozvalina kamenné podezdívky stavení, na které stojí turistický přístřešek.

## Pohraniční rota Javoří Pila

Zděné stavení, které míváme při cestě od Modravy na Poledník, je pozůstatkem pohraniční rotu Javoří Pila. Nový zděný komplex objektů u cesty byl postaven na začátku 60. let. Celý areál rotu byl v roce 1999 zbourán,

zůstala jen budova bývalých stájí se seníkem a garáží. Původní rota na Javoří Pile se ale v letech 1951-1962 nacházela jinde – uprostřed drsného koutu přírody – v lese u Rokyteckých slatin. Pro potřeby této rotu se odlesnilo a odvodnilo místo a vystavěly se jednoduché baráky. Ostatně výstavbu staré rotu popisuje rotní kronika: „Tento útvar byl postaven v zimě 1950. Za nejtěžších podmínek, které se nám v první chvíli zdály být nepřekonatelnými. Původně byly plánovány zděné základy, ale později pro nedostatek kamene a mrazů bylo rozhodnuto stavět na kůlech. Nejdříve se odhazoval sníh, vykopávaly pařezy, vyměřovalo místo na komíny a tak ve vánicích a v mrazu budoval se útvar. Na pracovišti chleba určený ke svačině zmrzl, že se nedal krájet, a tak často bylo vidět, jak jeden soudruh sedí na chlebě a dva pilou porcovali dávky. Též marmeláda jde sekat sekýrou.“ Bývalý velitel rotu Vladimír Mikuša vzpomíná na starou rotu Javoří Pila. „Rota sestávala ze dvou dřevěných baráků postavených kvůli bažinám na dřevěných kůlech. V jednom byly ubytovny mužstva, v druhém jídelna, politicko-výchovná světnice, kuchyně, sklady atd. Dále tam byl finský domek pro důstojníky. Poslední budovou byl zděný barák, využívaný jako stáje pro koně a domácí zvířectvo (pravidelně jsme chovali dvě prasata a několik slepic). Součástí rotu byl dřevěný altánek pro odpočinek, pláček jako nástupiště, volejbalové hřiště, výšková pozorovatelná, střelnice pro ostrovní střelbu, kotce pro psy a psí kuchyně.“

**Zdeněk Šmída**  
zdenek.smida@email.cz



# Šumava před sto lety

na snímcích Fotoateliéru Seidel III.

**Museum Fotoateliér Seidel v Českém Krumlově ukrývá ve svém fotografickém archivu na 140 000 snímků z období před 100 lety. Legendární „kronikář Šumavy“ fotograf Josef Seidel a jeho syn František zachytili na svých snímcích dávnou tvář šumavské přírody a krajiny. Postupně Vám ji budeme představovat...**

## Lipensko – rašeliniště na fotografiích Fotoateliéru Seidel

Území Národního parku Šumava a navazující Chráněné krajinné oblasti zasahuje i na dnešní Lipensko. Prochází kolem Želnavy a Nové Pece k Horní Plané, dále přes Černou v Pošumaví a Dolní Vltavici do Frymburka a nakonec přes Svatý Tomáš až k Přední Výtoni.

Celé toto území bylo před 100 lety i ohniskem zájmu fotografů Josefa a Františka Seidela. Most přes Vltavu u Nové Pece byl Seidelovými často využíván k přechodu řeky i k fotografování. Odtud vedla cesta na hřeben pohraničních hor, tudy se chodilo do Rakouska i Bavorska. Byla to i oblíbená cesta k Plešnému jezeru i Schwarzenberskému kanálu. Fotografovalo se tu plavení dřeva,

jeho nakládání na vagony i splavování po řece přes nedaleké rechle u Zaunmühle. Byl fotografován Pernek i Mayerbach a další místa s rašelinnými poli.

Zbytky někdejších poměrně rozsáhlých rašelinišť, které byly ovšem z větší části zatopeny Lipenskou přehradou, se dodnes nachází i v oblasti pravobřežního Lipna a řada z nich má statut přírodní rezervace: Kyselovský les, Račinská prameniště, Pestřice či Velké Bahno.

Otec a syn Seidelovi fotografovali v Kyselově (Sarau), v Zadní a Dolní Borkové (Fleissheim, Mayerbach), Pestřici (Stögenwald) i v Račíně (Ratschin). Téměř do poloviny 19. století se obyvatelé těchto lokalit zabývali hlavně prací v okolních lesích a melioračními pracemi na zamokřených

pozemcích bezprostředně souvisejících s jejich sídly, které přetvářeli na kulturní les a louky. Význam těžby rašeliny stoupal až s rostoucí poptávkou po rašelině coby laciném palivu v blízkých tuhových dolech v Hůrce. „Zlaté časy těžby rašeliny“ v těchto místech jsou přímo svázány s rozkvětem těžby tuhy a spadají do závěru 19. století až do konce 1. světové války. Pak již těžba stagnovala a postupně klesala.

## Mayerbach – Dolní Borková

Na konci třicátých let minulého století František Seidel podnikl cestu od Jeleních Vrchů k Nové Peci a dál k rozsáhlým plochám těžby rašeliny u Dolní a Horní Borkové. V té době již běžně jezdil s rodinnou Tatrou 57 (přední kola jsou vidět na jednom



Těžba rašeliny u Dolní Borkové (Mayerbach). Foto Josef Seidel, kolem roku 1925.

**Hledejte zmizelou podobu šumavské krajiny v databance starých fotografií na [www.seidel.cz](http://www.seidel.cz) a v Museu Fotoateliér Seidel v Českém Krumlově.**



ze snímků). Použil fotoaparát Leica a exponoval na 57 snímcích nejméně dva kinofilmy s políčky negativů o velikosti 24 x 36 mm. Ne všechny se podařilo dobře zaostřit, což se dá snadno omluvit absencí možnosti ostřit jinak, než pohledem do malého hledáčku fotoaparátu a odhadem vzdálenosti. Je možné, že pro některé záběry použil kameru na větší formát. Tyto snímky pak vydal na pohlednicích.

Čtenářům můžeme představit řadu pohledů na plochou krajinu rašelinišť se vzdálenými domy obou Borkových. Těžba rašeliny ve velkém pro potřeby schwarzenberských dolů byla zahájena v roce 1888 na ploše až 200 hektarů. Většina usušených borků skončila v pecích parních strojů používaných k těžbě grafitu v Mokré, Hůrce a Černé v Pošumaví. Rašelina neměla stejnou kvalitu, byla zpracovávána také na stelivo pro domácí zvířata i pro výrobu tepelně izolačních hmot (podle Ing. Františka Záhory – Kronika obce Černá v Pošumaví).



Sedlák v dřevácích směřující s nákladem rašeliny či klestí po cestě od Pestrice k Dolní Vltavici. Běžná momentka z míst, jež v první polovině 20. století pokrývaly plantáže schnoucí rašeliny. Dnes jsou zatopené vodními plochami lipenské přehrady. Foto František Seidel kolem roku 1938.

### Z deníku Františka Seidela.

Pravidelně vás čtenáře necháváme nahlédnout do deníků Františka Seidela, když se jeho poznámky vztahují k popisovaným místům. Ve svém prvním deníku František Seidel na začátku roku 1918 popisuje zranění a nemoci své i jiných kamarádů. Připomíná si, komu napsal dopis, když jedním z adresátů je Johann Paleczek. To bylo v lednu 1918. A právě 15. 4. 1918 píše, že Johann z Mayerbachu byl u odvodu a byl odveden. Mezi fotografiemi můžeme nalézt snímek z toho důležitého dne.

„6. 3. nás navštívil Karl, dostal takzvanou hladovou dovolenou. 6. 3. 1918 nás navštívil pan Morawitz. 9. 3. jsem dostal příušnice. 18. 3. jsem si zkazil žaludek, musel jsem zůstat ležet v posteli. 20. jsem se zase uzdravil. 15. 4. 1918 byl Johann z Dolní Borkové (Mayerbach) u odvodu a byl schopen“.



Stögenwald, Gemeinde Mayerbach P. U. D. Rekruten/Studener Josef, Gastwirt 15. 4. 1918.

Jen o pár listů dál desetiletý František popisuje výlet do Lince. 20. 8. jsme byli v Linci. Nejprve jsme jeli do Černé v Pošumaví, pak jsme šli podél dráhy pro dopravu rašeliny až k velkému mostu, tam jsme odbočili a šli k panu Meierovi, pak jsme šli na místo, kde se těží rašelina. Tam jsme odvezli několik vozíků. Z rašeliniště jsme šli přes Senný most do Dolní Vltavice, kde jsme obědvali, u pana Stiftera (hostinec). Po obědě jsme šli do Aigenu.

Jak jednoduché to bylo za Rakouska – Uherska.



Těžba rašeliny u Dolní Borkové (Mayerbach) ležící uprostřed rašelinišť. Dnes se nalézá bývalá osada na dně lipenského jezera. Foto František Seidel, kolem roku 1938.



Pohled od Roseggerovy skály přes pestrické samoty a rašeliniště na dnešním dně kyselovské zátoky lipenského jezera k Vítkovu kamení. Na jeho úpatí jsou v dálce rozpoznatelná stavení v Kyselově. Foto František Seidel, po roce 1940.

**Text:** Českokrumlovský rozvojový fond - Museum Fotoateliér Seidel: **Petr Hudíček, Zdena Mrázková, Jindřich Špinar.**

S využitím materiálů z knihy *Lipno – krajina pod hladinou.*

**Fotografie:** Josef a František Seidel

Museum Fotoateliér Seidel, Český Krumlov  
petr.hudicak@ckrf.ckrumlov.cz  
www.seidel.cz



## Didaktické materiály v nové podobě

Správa Národního parku Šumava připravila ke svému 25. výročí reedici některých didaktických materiálů. Oblíbené určovací klíče vychází v nové grafické podobě pouze s českými texty. Další novinkou jsou hrací karty, díky kterým můžete hrát řadu karetních her, ale zároveň se naučit názvům mnoha živočišných či rostlinných druhů. Nově přepracované jsou také sběratelské kartičky „Fauna I, Fauna II“, které jsou určeny k seznámení s živočišnými druhy Šumavy. Všechny tyto materiály jsou doprovázeny jedinečnými ilustracemi Pavla Procházky a můžete je zakoupit na všech Informačních střediscích Správy, návštěvnických centrech či v E-shopu Správy.



## Tipy na výlety v NP Šumava

Správa Národního parku Šumava připravila pro návštěvníky novou edici informačních letáků s tipy na výlety. Od srpna 2016 je můžete zdarma získat na jakémkoliv informačním středisku Národního parku Šumava. Postupně jsou v nich popsány výlety z Železné Rudy, z Prášil, ... až z Nové Pece na jihu. Kompletní sada je doplněna výlety za zvířaty a za historií. Protože letos slavíme 25. výročí založení Národního parku Šumava, tak i počet druhů vydaných materiálů je 25. Tento projekt byl vytvořen za finanční podpory SFŽP ČR a MŽP.



Josef Štemberk

## Lipno – krajina pod hladinou.

Na 240 stranách velkého formátu je použito 280 fotografií nejen z Fotoateléru Seidel, ale i téměř dvaceti dalších autorů. Kniha zachycuje krajinu okolo řeky Vltavy od Lipenského zdvihu po Novou Pec před zatopením Lipenskou přehradou a v době výstavby přehrady. Obsahuje ně-



kolik map a v každé kapitole srovnávací letecké snímky před a po zátopě údolí vodou s vyznačením dnešních břehů na snímcích z let těsně před napuštěním přehrady. Fotografie spojují texty popisující příběhy jednotlivých lidí, rodin a celých vesnic.

*Je to první kniha věnující se textově i obrazově celému Lipensku.*



## Šumavská Mozkovka 2016

Vyhlašujeme  
**3. ročník soutěže  
„Šumavská mozkovka 2016“.**  
Každý, kdo se chce zúčastnit soutěže,  
musí splnit tyto podmínky:

- 1) Dodat text v elektronické podobě (v aplikaci Word), na max. 1,5 strany A4, velikost písma 12, propagující výsledky **vlastního výzkumu či monitoringu** na území NP a CHKO Šumava.
- 2) Nezbytnou přílohou jsou fotografie (min. 1, max. 4) + popisky, grafy výhodou + popisky k nim. Obrázky dodat zvlášť (jpg, tif...), grafy v programu excel. V případě absence fotografické přílohy si Správa vyhrazuje právo doplnit obrazovou část textu.
- 3) Text musí být členěn alespoň 3 podnadpisy do oddělených odstavců.
- 4) Správa NP Šumava si vyhrazuje právo v případě, že bude do soutěže dodáno více jak 6 příspěvků provést jejich výběr (losem).
- 5) Správa NP Šumava si vyhrazuje právo na prezentaci všech došlých příspěvků nejen v rámci soutěže Šumavská mozkovka 2016, ale i v rámci svých publikací, časopisu, internetových stránek, či facebookového profilu.
- 6) Správa NP Šumava si vyhrazuje právo nepřijmout text, který je hanlivý, diskriminující nebo napadající jiné skupiny osob či jednotlivce.
- 7) **Uzávěrka soutěžních příspěvků je 31. prosince 2016.**



# Modrava

*Poválečná Modrava nesla stopy historické kolonizace z přelomu 18. a 19. století, a vlastně až na několik domů se od svého tvaru ve 30. letech 19. století moc nelišila. V roce 1949 byla hlavní skupinou objektů bývalá pila, ostatní domy – spíše chalupy, stály podél staré silnice vedoucí přes Vchynici-Tetov a dále na Filipovu Huť. Silnice vedoucí údolím Vydry byla v podstatě nová, byla postavena v druhé polovině 19. století, u ní stála škola. Už na tu dobu atypicky byla umístěna na konec samostatné slepé odbočky Klostermannova chata. Jsou vidět i velké zemědělsky využívané plochy, do kterých ale už pronikal nálet dřevin. Ten v roce 2000 tvořil souvislé lesní plochy. I zastavěné plochy byly větší: nápadná je skupina domů kolem bývalé lesnické školy. Už stála hrubá stavba nové – nikdy nepoužívané - roty pohraniční stráže. Z ní do roku 2015 vznikl velký rodinný dům se zázemím. Přibylo nových domů kolem křižovatky silnic, ale i v místech už zaniklé osady Vchynice-Tetov. Nápadně se zvětšily plochy dopravní infrastruktury. Nejvíce domů a dalších staveb tu tedy vzniklo až v posledních 60 letech. Je to už docela jiná vesnice...*







ISSN 0862-5166



9 770862 516001 03

[www.npsumava.cz](http://www.npsumava.cz)