

ROČENKA

**Správy NP a CHKO Šumava
2011**

Obsah:

Předmluva	7
1. Základní údaje o NP a CHKO Šumava	9
1.1. Postavení a působnost Správy NP a CHKO Šumava	9
1.2. Poslání NP	9
2. Kancelář ředitele	10
2.1. Poradní orgány – Rada Národního parku Šumava	11
2.2. Činnost Výkonného výboru Rady národního parku Šumava.....	13
2.3. Kulatý stůl.....	14
3. Ochrana přírody.....	14
3.1. Ekologie lesa.....	15
3.1.1. Klonový archiv jedle bělokoré – Staré Srní a Filipova Huť	15
3.1.2. Provozní inventarizace lesa – inventarizační část.....	15
3.1.3. Biomonitoring lesních ekosystémů NP Šumava	17
3.1.4. Šetření přirozené obnovy a výsadeb na plochách postižených orkáнем Kyrill v síti zkusných kruhových ploch.	18
3.2. Meteorologie a hydrologie	19
3.2.1. Monitoring šumavských rašelinišť	19
3.2.2. Program revitalizace šumavských mokřadů a rašelinišť	20
3.3. Bezlesí	20
3.4. Zoologie.....	22
4. Realizované projekty Správy NP a CHKOŠ, dotační politika	23
4.1. Regionální rozvoj - Krajinový integrovaný plán rozvoje (KIPR)	24
4.2. Dotační politika	24
5. Vztahy s veřejností a IS.....	29
5.1. Projekty ve prospěch veřejnosti.....	30
5.1.1. Naučná stezka Soumarské rašeliniště.....	30
5.1.2. Splouvání Vltavy.....	30

5.1.3. Průvodci divočinou	31
5.1.4. Zelené autobusy	32
5.1.5. Dostupná Šumava	32
5.1.6. Popularizace objevu historického smrku	33
5.1.7. Rozpracované projekty	33
5.1.8. Rozšíření služeb	34
5.2. Informační střediska	34
5.2.1. Muzeum Vimperk	35
5.3. Střediska ekologické výchovy	36
5.3.1. SEV Vimperk	36
5.3.2. SEV Kašperské Hory	41
5.3.3 SEV Stožec	48
5.3.4. SEV - dotační projekty	53
5.4. Propagace NP	63
5.4.1. Nová Šumava	63
5.4.2. Časopis Šumava	63
5.4.3. Propagační materiály	63
5.4.4. Fotoarchiv	64
5.4.5. Výstavy	65
6. Media	66
7. Komunikace s regionem, spolupráce s obcemi	67
7.1. Spolupráce s regionem	67
7.2. Spolupráce s obcemi	67
7.3. Program podpory obcí NP, Národní program SFŽP podle Přílohy IV Směrnice MŽP	68
7.4. Návštěvní řád	68
8. Mezinárodní vztahy	69
8.1. Jednání, kontakty	69

8.2. Společné projekty.....	69
8.3. Návštěvy, exkurze	69
8.4. Aktivita vůči zahraničí.....	69
8.5. Ostatní.....	69
8.6. Jiné aktivity v Česku	70
9. Odbor Správy NP Šumava a Správy CHKO Šumava	71
9.1. Oddělení Správa NP Šumava	71
9.1.1. Státní správa v ochraně přírody a krajiny	72
9.1.2. Státní správa na úseku ochrany zemědělského půdního fondu.....	75
9.1.3. Státní správa na úseku myslivosti.....	75
9.1.4. Státní správa na úseku rybářství.....	76
9.2. Oddělení Správa CHKO Šumava	76
9.2.1. Ochrana přírody – ZCHÚ, PPK.....	76
9.2.2. Monitoring – zadané studie, vlastní	76
9.2.3. Státní správa – rozhodnutí, stanoviska.....	77
9.2.4. Terénní informační systém	77
10. Péče o lesní ekosystémy NPŠ	78
10.1. Obnova lesa v roce 2011	78
10.2. Ochrana lesa v NPŠ v roce 2011.....	80
10.2.1. Ochrana před zvěří	80
10.2.2. Ochrana před buřením.....	80
10.2.3. Ochrana před klikorohem.....	80
10.2.4. Ochrana před hlodavci.....	81
10.2.5. Ochrana před kůrovci	81
10.3. Lesní školkařství NPŠ v roce 2011	82
10.3.1. Produkce sadebního materiálu v lesních školkách	82
10.3.2. Vyzvedávání sadebního materiálu.....	84

10.3.3. Sběr osiva.....	85
10.4. Péče o zvěř	85
10.5. Územní pracoviště.....	86
10.5.1. Prášily.....	86
10.5.2. Srní.....	87
10.5.3. Modrava.....	88
10.5.4. Borová Lada	88
10.5.5. České Žleby	89
10.5.6. Stožec.....	91
10.6. Zooprogram.....	91
10.6.1. Ekologické projekty.....	91
10.6.2. Chov ryb.....	92
10.6.3. Zarybňování	93
10.6.4. Lov na udici	93
10.6.5. Vzdělávání a propagace	94
10.7. Informační a strážní služba	94
10.7.1. Novinky	94
10.7.2. Informační a strážní služba v roce 2011	95
10.7.3. Doprovody, akce	96
10.7.4. Přestupky	96
10.7.5. Důležité události:	96
11. Ekonomický odbor.....	98
11.1. IT a GIS.....	98
11.1.1. Schéma informačního systému Správy NP a CHKO Šumava.....	98
11.1.2. Aktivity v roce 2011	99
11.1.3. GIS podrobněji	99
11.2. Správa terénního informačního systému.....	99

11.2.1. Dílna Kašperské Hory	99
11.2.2. Manipulační sklad v Nové Peci	100
11.3. Ekonomické hospodaření v roce 2011	100
11.4. Oddělení technicko - majetkové	104
11.4.1. Opravy lesních cest	104
11.4.2. Dokončené investice	104
11.5. Obchodní oddělení	104
12. Personální statistika	105

Předmluva

V roce 2011 vstoupil Národní park Šumava do jednadvacátého roku své existence. Dovršené dvacetiletí si připomněli s pozvanými hosty všichni jeho dosavadní ředitelé na slavnostním setkání v Kašperských Horách. Tento symbolický projev kontinuity však zdaleka neodpovídá reálnému dvacetiletému vývoji. Svědčí o tom časté personální změny ve vedení, překotné změny managementových opatření, zásahy do plánu péče posledního desetiletí, které natolik zkomplikovaly dohodu nad jeho vyhodnocením, že musely být práce na novém plánu péče přerušeny a platnost plánu péče z roku 2000 prodloužena. Národní park Šumava se stával čas od času až příliš frekventovaným veřejným pojmem a tématem v politických, odborných i občanských polemikách a sporech a rok 2011 nebyl vůbec výjimkou.

Vnější podnětem je kůrovcová kalamita, akcelerovaná rozhodnutími kolem odstraňování následků orkánu Kyrill po roce 2007, která vyvrcholila v roce 2010 a bouřlivá polemika o ní vedla na přelomu roku 2010 a 2011 (tedy právě v době dvacátého výročí trvání Parku) k výměně vedení Správy parku. Neoprávněně přehlušila i ostatní důvody ve vlnách se opakující napjaté atmosféry na Šumavě: spory o rozsah přístupnosti Šumavy a přeshraniční prostupnosti z české do rakouské a bavorské části Šumavy a naopak v souvislosti se vstupem do Schengenského prostoru a o udržení ekonomického potenciálu šumavských obcí a obyvatel, který se povážlivě snižuje.

S potěšením rádi opakujeme, že v roce 2011 bylo na území Parku asanováno proti kůrovci a jeho vinou uschlo o třetinu méně stromů než v roce 2010. Výrazně jsme zredukovali kůrovcové následky na jižní části Šumavy a dosáhli velmi dobrých výsledků na Smrčině, což výslovně ocenila rakouská strana při hodnocení plnění mezinárodní smlouvy o ochraně lesů na společné česko-rakouské hranici. Rádi bychom tento výsledek zopakovali i v roce 2012 a pečlivě se na to připravujeme. Budeme k tomu potřebovat podporu klimatickou i bakteriologickou, ale především podporu veřejnosti. Během roku 2011 se veřejné mínění o problematice Šumavy výrazně posunulo k porozumění našeho úsilí o co nejrychlejší redukci kůrovcové kalamity v NP Šumava, ale ani v roce 2012 nebudeme mít podporu všech občanů a všech příslušníků odborné veřejnosti. Budeme stále opakovat, že nemáme ambice zlikvidovat kůrovce, ale kůrovcovou kalamitu nikým nečekaných rozměrů, že nezasahujeme proti kůrovci v I. zónách a dalších vybraných částech Národního parku Šumava, že jsme dokonce tuto část parku pro rok 2012 proti roku 2011 rozšířili, což velmi ztěžuje protikůrovcové zásahy, ale budeme stále vystaveni kritice těch, kteří by tuto část parku chtěli rozšířit nad rámec možné záchrany podstatné části stromového patra na Šumavě. Výsledek se určitě dostane do příští ročenky a nejspíš zcela nepotěší ani jednu stranu: plocha vzrostlého lesa se na Šumavě i v roce 2012 vlivem trvající kůrovcové kalamity zejména v západní (plzeňské) části Šumavy viditelně zvětší. Nic na tom nestačí pro letošní rok změnit přijetí ani nepřijetí zákona o NP Šumava, zpracovaného na přelomu let 2011 a 2012, který teprve perspektivně může přinést plody ve stabilizaci politiky a postupů ochrany šumavské přírody a v hledání rovnováhy mezi zájmy ochrany přírody, obyvatel a návštěvníků. Rádi připouštíme, že v této trojici zájmů má ochrana přírody přednost, poněvadž na krásné a obdivované přírodě spočívá životaschopnost obyvatel a zájem návštěvníků přírody.

Nejsme spokojeni s tím, že se nám doposud nepodařilo vyřešit groteskní problém nedostatku palivového dřeva pro obyvatele a provozovny Šumavy, ačkoliv jsme se k tomu v roce 2011 významně přiblížili. Nesmiřujeme se s nedořešenými problémy kolem pozemků, které jsou zbytné pro zájmy ochrany přírody, ale nezbytné pro plnohodnotný rozvoj obcí a v tomto úsilí budeme pokračovat. Zcela jsme změnili obchodní postupy při prodeji dřeva směrem k větší transparentnosti a podpoře regionálních zpracovatelů a dále budeme ověřovat jejich účinnost. Redukcí území s omezeným vstupem jsme zvětšili prostupnost Šumavy a postoupili v projednávání nových značených turistických cest na Šumavě, zejména přeshraničním směrem. Nezastírám však, že i výčet problémů, s nimiž jsme se dosud nevyrovnali, by byl dost dlouhý.

V naší ročence najdete údaje o všech našich činnostech v uplynulém roce. Seznámíte se i s finanční situací Parku, která je velmi napjatá, neboť ochrana přírody vsutku není zadarmo. Najdete tam však mnoho podnětů k tomu, proč je vhodné Šumavu i v roce 2012 navštívit. Nabízíme vám bohatý poznávací a osvětový program, zaměřený na všechny věkové kategorie. Těšíme se na setkání s vámi.

PhDr Jan Stráský

1. Základní údaje o NP a CHKO Šumava

1.1. Postavení a působnost Správy NP a CHKO Šumava

Správa NP a CHKO Šumava je příspěvkovou organizací, zřízenou Ministerstvem životního prostředí v roce 1991, se sídlem ve Vimperku, ulice 1. máje 260.

Působnost Správy je dále zajišťována pracovišti:

- 19. Kašperské Hory, Sušická 399, 341 92
- 20. Sušice, Na Burince 339, 342 01
- 21. Horní Planá, Jiráskova 150, 382 26
- 22. Prášily 142, 342 01
- 23. Srní 58, 341 92
- 24. Modrava 90, 341 92
- 25. Borová Lada 1, 384 92
- 26. České Žleby 3,4, 384 51
- 27. Nová Pec 73, 384 62

Základním účelem příspěvkové organizace Správa Národního parku a chráněné krajinné oblasti Šumava (dále jen „příspěvková organizace“) je zabezpečení odborné a praktické péče o přírodní a krajinné prostředí na území Národního parku Šumava (dále jen „NP Šumava“) a Chráněné krajinné oblasti Šumava (dále jen „CHKO Šumava“), tvořících současně Biosférickou rezervaci Šumava, a na území ochranného pásma Národní přírodní památky Blanice mimo území CHKO Šumava a vojenského újezdu Boletice, zajištění odborné, metodické, monitorovací, dokumentační, informační, znalecké a osvětové činnosti v oblasti ochrany přírody a krajiny, prostřednictvím Správy Národního parku Šumava a Správy Chráněné krajinné oblasti Šumava, které jsou vnitřními organizačními jednotkami. Příspěvková organizace zajišťuje výkon státní správy a další povinnosti v ochraně přírody a krajiny v rozsahu stanoveném zákonem.

Předměty činnosti jsou podrobně uvedeny ve zřizovací listině.

1.2. Poslání NP

Statut národního parku představuje nejvyšší stupeň ochrany přírody. Je to chráněné, velmi cenné území s plochami přírodních nebo přírodě blízkých stanovišť. Posláním národního parku je uchování a obnova přirozených ekosystémů a zamezení snižování biodiverzity. Jde zejména o ochranu a obnovu samořídících funkcí přírodních ekosystémů, ochranu fauny a flóry a zachování krajinného rázu.

Území národního parku je využíváno k vědeckému výzkumu a výchovným účelům a patří k vyhledávaným turistickým cílům. Veškeré využití národních parků je podřízeno zachování a zlepšení přírodních podmínek.

Rozloha NP Šumava	68 342 ha	
Rozloha CHKO Šumava	99 664 ha	
Zonace NP Šumava		
I. zóna (dle LHP)	8 743 ha	12,8 %
II. zóna	56 745 ha	83,0 %
III. zóna	2 854 ha	4,2 %
lesní půda v NPŠ	54 438 ha	79,7 %
louky a pastviny	5 559 ha	8,1 %
orná půda	344 ha	0,5 %
vodní toky	1 104 ha	1,6 %
ostatní půda	6 897 ha	10,1 %

dle údajů ČÚZK Praha - k 28. 9.
2011

2. Kancelář ředitele

Blanka Müllerová

2.1. Poradní orgány – Rada Národního parku Šumava

V roce 2011 proběhla 3 jednání Rady NPŠ:

7. 3. 2011 s programem

1. Nový Návštěvní řád NP Šumava
2. Rekonstrukce Rady NP Šumava

13. 5. 2011 s programem

1. Volba předsedy, místopředsedy a Výkonného výboru Rady NPŠ
2. Plán obranných opatření k utlumení kůrovcové kalamity v NPŠ

Nové složení členů Rady národního parku Šumava:

Členové delegovaní ze zákona:

1	Plzeňský kraj	Ing. Jan Kroupar
2	Jihočeský kraj	Ing. Karel Vlasák
3	Město Hartmanice	Jiří Jukl
4	Město Horní Planá	Jiří Hůlka
5	Město Kašperské Hory	Ing. Miroslav Mäntl (zastupitel)
6	Město Volary	Martina Pospíšilová
7	Město Železná Ruda	Ing. Michal Šneberger
8	Městys Čachrov	Jana Kocurová
9	Obec Borová Lada	Ing. Jana Hrazánková
10	Obec Horní Vltavice	Jiří Fastner
11	Obec Horská Kvilda	Pavel Buršík (zastupitel)
12	Obec Kvilda	Václav Vostradovský

13	Obec Lenora	Mgr. Jaroslava Krnáková
14	Obec Modrava	Ing. Antonín Schubert
15	Obec Nicov	Vladimír Voldřich
16	Obec Nová Pec	Jakub Koželuh
17	Obec Nové Hutě	Jan Kavan (zastupitel)
18	Obec Prášily	Libor Pospíšil
19	Město Rejstejn	Horst Hasenöhr
20	Obec Srní	Ing. Ivana Pěčová
21	Obec Stachy	Ing. Luděk Sáska
22	Obec Stožec	Ing. Martin Černý
23	Městys Strážný	Jiří Vacek
24	Obec Želnava	Richard Ramba (zastupitel)
25	Horská služba	Michal Jandůra

Členové jmenování

1	Bc. Václav Sklenář	místní podnikatel
2	František Dvořák	místní podnikatel
3	Ing. František Scheinost	soukromý zemědělec
4	Ing. Pavel Vokál	soukromý zemědělec
5	Doc. Ing. Petr Zahradník, CSc.	Výzkumný ústav lesního hospodářství a myslivosti
6	RNDr. Jaroslava Pertoldová, CSc.	Česká geologická služba
7	Prof. Ing. Vilém Podrázský, CSc.	ČZU v Praze, fakulta lesnická a dřevařská
8	Prof. RNDr. Stanislav Vacek, DrSc.	ČZU v Praze, fakulta lesnická a dřevařská
9	Miloš Pícek	RRA Šumava, o.p.s.
10	RNDr. Ladislav Havel	zástupce ACK ČR
11	Ing. Jaroslav Neužil	CA Neužil
12	Mgr. Karel Markvart	Klub českých turistů
13	Doc. Ing. Antonín Buček, CSc.	Men. Un. v Brně, Lesnická a dřevařská fa, Ústav lesnické
14	Ing. Josef Vovesný	Sdružení vlastníků obecních a soukromých lesů
15	Ing. Otakar Schwarz, Ph.D	Správa národního parku Krkonoše
16	Ing. Josef Juriga	Hospodářská komora Plzeňský kraj
17	Ing. František Nykles	Kanoistika
18	Ing. Hana Hricová	Agrární komora Jihočeský kraj

19	RNDr. Jan Zahradník	Jihočeská univerzita, Pedagogická fakulta
20	Ing. Vojtěch Toman	Hospodářská komora Jihočeský kraj
21	Prof. Ing. Petr Kantor, CSc.	Men. Un. v Brně, Lesnická a dřevařská fa, Ústav zakládání a
22	Ing. Petr Moucha. CSc.	Agentura ochrany přírody a krajiny ČR
23	Ing. František Kohout	Agrární komora Plzeňský kraj

Předseda: Miloš Pícek

Místopředseda: Ing. Antonín Schubert

9. 12. 2011 s programem

1. Zahájení, schválení programu, určení zapisovatele a volba ověřovatelů zápisu
2. Stav příprav návrhu zákona o NP Šumava
3. Výsledky splouvání horní Vltavy v roce 2011 a návrh nového Návštěvního řádu
4. Výsledky tlumení kůrovcové kalamity v roce 2011
5. Informace Správy NP a CHKO Šumava
 - a) rota Borová Lada
 - b) Zelené autobusy
 - c) Palivové dříví
 - d) Rybí líheň
 - e) Minitendry v roce 2012
 - f) ÚSES
6. Různé

2.2. Činnost Výkonného výboru Rady národního parku Šumava

Výkonný výbor se v roce 2011 sešel šestkrát.

Podle nového Organizačního řádu Rady NPŠ měl Výkonný výbor v roce 2011 celkem 11 členů, kteří se skládají z: předseda Rady - Miloš Pícek a místopředseda Rady - Ing. Antonín Schubert, zástupci obcí - Jiří Hůlka, Ing. Miroslav Mäntl, Ing. Jana Hrazánková, zástupci krajů a horské služby - Ing. Jan Kroupar, Ing. Karel Vlasák, Michal Jandůra, zástupci z vědecké veřejnosti - Doc. Ing. Petr Zahradník, CSc., Prof. RNDr. Stanislav Vacek, DrSc. A zástupci z ostatních členů Rady - Ing. Pavel Vokál,

Hlavní projednávaná témata:

Stav příprav zákona o NP Šumava

Příprava rozpočtu Správy NP a CHKO Šumava na rok 2012

Tlumení kůrovcové kalamity

Palivové dřevo

Rybí líheň Borová Lada

Převzetí roty Borová Lada

Návštěvní řád NP Šumava

Splouvání Vltavy

Zelené autobusy

2.3. Kulatý stůl

Dne 15. 8. 2011 se konal za účasti zástupců MŽP, vědců, ekologických aktivistů a obcí kulatý stůl. Smyslem jednání bylo především naleznout společné řešení k ukončení blokády, kterou při provádění asanace kůrovce zahájili ekologičtí aktivisté v lokalitě Na Ztraceném.

3. Ochrana přírody

Jiří Mánek

Oddělení ochrany přírody a výzkumu bylo v souvislosti s organizačními změnami v roce 2011 sloučeno s oddělením vztahů s veřejností a IS do jednoho společného odboru. Ochrana přírody po

několika letech přiznala existenci kůrovcové kalamity v prostředí NP Šumava a zamezení jejího dalšího šíření se stalo v oblasti ochrany přírody prioritou. Přičemž téměř 13.000 ha lesa zůstalo proti kůrovci bezzásahovými. Na takovém postupu se správa NP dohodla s MŽP a své záměry prezentovala také kolegům z NPBW. V takto vymezeném bezzásahovém území se na rozdíl od let minulých neudělovaly žádné výjimky pro asanaci kůrovcem napadených stromů. Na sklonku roku 2011 byl Správou NP a CHKO Šumava zadán naturový posudek pro hodnocení asanačních prací kůrovcem napadených stromů v roce 2011 a také na záměr fytosanitárních zásahů v letech 2012 a 2013. V roce 2011 dále úspěšně pokračovaly dlouhodobé projekty v oblasti ochrany přírody a vědy a výzkumu. Výsledky provozní inventarizace lesa, biomonitoringu lesních ekosystémů a šetření přirozené obnovy byly v průběhu roku prezentovány v odborném tisku, na konferencích i v tiskovinách vydávaných Správou. V oblasti ekologie lesa pokročily práce na budování klonového archivu jedle bělokoré.

V rámci meteorologie a hydrologie Správa opět v roce 2011 provozovala 30 malých sezónních mezoklimatických a hydrologických stanic a pokračovala spolupráce s povodím Vltavy. Veškerá získaná data jsou Správou archivována a dále využívána pro vnitřní potřeby Správy, případně zpracovávána a poskytována jiným institucím. V rámci monitoringu rašelinišť pokračovalo sledování 9 rašelinných komplexů v oblasti Modravských slatí a v kotlině Křemelné. V roce 2011 pokračoval rovněž projekt revitalizací rašelinišť v rámci kterého probíhaly na našem území i akce pro veřejnost – Dny pro rašeliniště. Správa dále připravila projekty dalších revitalizací a žádosti o dotace na jejich realizaci.

Základem péče o bezlesí na území NP Šumava je především zajištění managementu bezlesí vhodného především z hlediska ochrany přírody v návaznosti na potřeby místních zemědělců. V roce 2011 probíhaly v tomto směru mnohá úspěšná jednání a připravují se další zajímavé projekty. Součástí práce zoologů Správy byl i v tomto roce pokračující dlouhodobý monitoring zvláště chráněných druhů na území Šumavy, monitoring zimujících netopýrů a monitoring velkých šelem. Výsledky výzkumu byly prezentovány v tiskovinách Správy, v odborných periodikách i na mezinárodních konferencích.

3.1. Ekologie lesa

3.1.1. Klonový archiv jedle bělokoré – Staré Srní a Filipova Huť

Daniel Černý

V letošním roce na klonových archívech proběhly pouze práce zajišťující udržení dobrého stavu roubovanců – ožínání, nátěr proti škodám hlodavci, převazování roubovanců apod. Ve vegetační sezóně se projeví škody hlodavci na kořenech a v kořenových krčcích. Na konci vegetační sezóny jsem zjistil, že celková mortalita v roce 2011 se pohybuje okolo 20. Celkový počet žijících a vitálních roubovanců je 1 300 kusů a dalších 200 kusů je založeno v lesní školce „Za kostelem“ na Srní.

3.1.2. Provozní inventarizace lesa – inventarizační část

Martin Starý

Inventarizační část projektu Tvorby realizačního plánu péče a obnovy lesního hospodářského plánu pro ÚP Stožec metodou provozní inventarizace byla poprvé z významné části řešena ve vlastní režii. Celkem se jednalo o šetření na 321 inventarizačních plochách v tzv. „Území ponechaném

samovolnému vývoji“ (zahrnuje režimy managementu C včetně všech I. zón) a několika navazujících plochách tzv. „Území provozních managementů“ v režimu managementu A0. Na 85 inventarizačních plochách proběhlo šetření v rámci projektu Biomonitoring (v letech 2008 – 2011) pod vedením Ing. Pavly Čížkové. Metodika šetření v rámci tohoto projektu vychází z původně navržené metodiky Provozní inventarizace a bylo tedy možno nasbíraná data zahrnout do projektu obnovy LHP. Celkem 236 ploch v tomto území bylo změřeno v letech 2010 a 2011 pod vedením Ing. Martina Starého. Na zbývajícím území, na kterém byla realizována obnova LHP, šetření provedla firma IFER s. r. o., která zde založila 1 095 inventarizačních ploch. Zapojením měřičské skupiny ve vlastní režii došlo k výrazné úspoře nákladů vydávaných na projekt stejně jako k efektivnější správě a následnému vyhodnocení získaných dat.

Metodika a použitá technologie sběru dat

Použitá metodika vychází z Metodiky tvorby lesního hospodářského plánu na podkladě provozní inventarizace (Černý et al. 2004). Ke sběru a vyhodnocení dat je používáno softwarové a hardwarové vybavení FieldMap, které je identické jako vybavení projektu Biomonitoring. Z hlediska vlastního sběru dat v terénu představuje metodika Provozní inventarizace zjednodušený přístup použitý v projektu Biomonitoring. Šetření probíhá v hustší síti o sponu 250 x 250 m na kruhových inventarizačních plochách o poloměru $r = 12,62$ m. Na ploše jsou zaměřeny stojící stromy v závislosti na vzdálenosti od středu kruhu. Odumřelé ležící dřevo je hodnoceno na kruhu o poloměru $r = 7$ m. Obnova pak na menším kruhu o poloměru $r = 3$ m. Inventarizační plocha je následně zhodnocena z hlediska pokryvnosti významných skupin vegetace. Středů ploch jsou v terénu fixovány ocelovými kolíky.

Výsledky

Základním strátem, pro něž jsou vyhodnocována data, je typ vývoje lesa - TVL. Takto přesně zjištěná data byla použita pro zjištění celkové zásoby za TVL s chybou do 10 % (za LHC do 5 %) a budou podkladem pro výpočet etátu a odvození závazného ustanovení LHP – maximální celkové výše těžby pro dané LHC.

Výsledky inventarizační části šetření byly za celé území ÚP Stožec zpracovány firmou IFER s. r. o. a pracovníky Správy následně začleněny do textové části příslušného LHP. Kromě toho byly výsledky průběžně prezentovány v odborném i popularizačním tisku, pro vnitřní potřeby Správy stejně jako i na odborných konferencích.

Publikační činnost spojená s daty z Provozní inventarizace lesa v roce 2011:

- Černý M., Čížková P., Starý M. 2011: Území převážně ponechaná samovolnému vývoji, Trojmezí – ostrov nezkrocené přírody. Šumava – zima 2011
- Starý M., Kučera A. 2011: Obnova LHP v podmínkách NP Šumava na příkladu LHP ÚP Borová Lada. Hospodářská úprava lesa ve zvláště chráněných územích ČR. Trutnov

- Kučera A., Starý M. 2011: Quo vadis LHP, kam kráčí lesnické plánování v NP Šumava. Šumava – jaro 2011

3.1.3. Biomonitoring lesních ekosystémů NP Šumava

Pavla Čížková

Charakteristika a časový rámec projektu

Biomonitoring lesních ekosystémů NP Šumava je dlouhodobý projekt monitoringu lesa v NP Šumava v území ponechaném samovolnému vývoji. Pilotní verze projektu byla zahájena v roce 2008, kdy bylo změřeno 130 ploch v habitatu 9410 Acidofilní smrčiny (soustava Natura 2000). V roce 2009 bylo zahájeno měření s použitím finální verze metodiky sběru dat. V roce 2009 bylo změřeno 151, v roce 2010 155 a v roce 2011 139 monitoračních ploch. Konečný počet monitoračních ploch je závislý na výměře území ponechaného samovolnému vývoji.

HW vybavení

- terénní počítač HammerHead
- elektronický dálkoměr ForestPro
- elektronický kompas MapStar
- výškoměr Vertex IV
- GPS SXBlue II

SW vybavení

- Field Map Data Collector (Ifer – Monitoring and Mapping Solutions, Ltd.)

Metodika sběru dat

Na území byla položena síť s krokem 353,55 m. Na průsečících této sítě jsou zakládány trvalé monitorační plochy s výměrou 500 m² a poloměrem 12,62 m. Středů monitoračních ploch jsou fixovány geodetickými mezníky.

Na každé ploše jsou zaznamenány pozice a vlastnosti živých stromů, souší, pahýlů souší, pařezů a ležícího mrtvého dřeva. Dále je hodnocena obnova dřevin a pořízen fytoocenologický zápis.

Výsledky

Zpráva s výsledky je předávána s roční periodicitou metodickému vedoucímu úseku ekologie lesa. Termín pro odevzdání závěrečné zprávy byl určen na konec února roku následujícího po sběru dat.

Výsledky jsou průběžně prezentovány na konferencích a seminářích a formou odborných a populárně naučných článků (následuje souhrn prezentací za rok 2011):

- Čížková P. 2011: Mrtvé dřevo. Šumava – jaro 2011
- Černý M., Čížková P., Starý M. 2011: Území převážně ponechaná samovolnému vývoji, Trojmezna – ostrov nezkrocené přírody. Šumava – zima 2011
- Čížková P., Svoboda M., Křenová Z. 2011: Natural regeneration of acidophilous spruce mountain forests in non-intervention management areas of the Šumava National Park – the first results of the Biomonitoring project. Silva Gabreta 17(1).

3.1.4. Šetření přirozené obnovy a výsadeb na plochách postižených orkánem Kyrill v síti zkusných kruhových ploch.

Miroslav Černý

Monitorační projekt „Šetření přirozené obnovy a výsadeb na plochách postižených orkánem Kyrill nebo případně i na dalších aktuálně vzniklých "holinách" v síti kruhových zkusných ploch nebo pomocí transektů“ je specifický tím, že není prováděn plošně, ale je směřován do konkrétních lokalit. Metodika sběru dat byla připravována a konzultována ve spolupráci s Prof. Ing. Vladimírem Tesařem, CSc., dr.h.c. Design sběru dat je koncipován tak, aby bylo možné vybrané údaje porovnávat s daty poskytovanými projekty Biomonitoring lesa a Provozní inventarizace lesa. Součástí je také pořizování časosběrných snímků na jednotlivých plochách. Cílem projektu je získávat data a následně výstupy využitelné pro argumentaci Správy a prezentaci stavu vybraných lokalit (co se obnovy týká) laické i odborné veřejnosti.

V roce 2011 bylo během vegetační sezóny provedeno šetření v části I. zóny ochrany přírody č. 124 Trojmezna. Základní výsledky tohoto šetření z části sledované lokality s nadmořskou výškou nad 1300 m n. m. byly publikovány v časopisu Šumava (Zima 2011). V průběhu zimy 2012 budou připravovány další formy prezentací získaných výsledků.

V roce 2012 se předpokládá rozšíření šetření v oblasti Trojmezná a dále na vybraných plochách s odstraněným stromovým patrem v důsledku nahodilé těžby v území s režimem managementu A2 nebo na plochách se suchým stromovým patrem v území s režimem managementu A1.

3.2. Meteorologie a hydrologie

Eva Zelenková

Správou NP Šumava provozován systém malých sezónních mezoklimatických a hydrologických stanic, v roce 2011 jich bylo v provozu 30. Šest meteorologických stanic s automatickým přenosem dat přinášely informace o teplotě vzduchu a půdy, dešťových srážkách, vzdušné vlhkosti a rychlosti a směru větru ve 2 m nad zemí. Pět stanic je zaměřeno na měření vlhkosti půdy, čtyři na měření hladiny podzemní vody, dvě na vzdušnou vlhkost, teplotu a srážky. Třináct hydrologických stanic na drobných tocích pak sleduje průtok (výšku hladiny), teplotu, vodivost a případně kyselost vody. Získaná data jsou zálohována v datovém archivu a využívána příležitostně (podkladová data pro vyhodnocení vývoje kůrovce, životní podmínky perlorodky říční aj.) nebo systematicky (vyhodnocování chemických a srážkoodtokových poměrů na rašeliništích).

Dva roky jsou odebírány vzorky vody na sedmi profilech šumavských toků, které jsou analyzovány Laboratořemi Povodí Vltavy stejným způsobem jako vzorky z 12 dalších míst na Šumavě, které zajišťuje Povodí Vltavy v rámci provozního monitoringu povrchových vod. Získaná data jsou základem pro přehled a sledování vývoje kvality šumavských povrchových vod.

3.2.1. Monitoring šumavských rašelinišť

Ivana Bufková

V roce 2010 stejně jako v předchozích letech bylo Správou NP a CHKO Šumava sledováno celkem 9 rašeliništních komplexů, které se nacházejí v oblasti Modravských slatí a v kotlině Křemelné. Dlouhodobý monitoring těchto lokalit probíhá již od roku 2005, kdy byl zahájen výzkumný projekt VaV s názvem „Význam revitalizace odvodněných rašelinišť pro nápravu vodního režimu a zachování biodiverzity rašelinišť v šumavské krajině“ (SP2d1/113/07).

Řešený projekt je úzce provázán s realizací „Programu revitalizace odvodněných rašelinišť“ na území NP Šumava. Monitoring je zaměřen hlavně na studium degradačních změn na odvodněných rašeliništích, jejichž pochopení je nezbytné pro stanovení vhodných a účinných způsobů revitalizace. Dalším cílem projektu je studium reakce rašeliništních ekosystémů na prováděná revitalizační opatření a vyhodnocení úspěšnosti prováděných revitalizačních opatření. Projekt se zabývá také problematikou funkčních změn v krajině způsobených odvodněním a možnostmi nápravy.

Na vytypovaných lokalitách byl prováděn monitoring hlavních abiotických parametrů prostředí a vegetace. Z abiotických faktorů byly sledovány především hladina podzemní vody, hydrochemie podzemní i povrchové vody (pH, konduktivita, DOC, SO_4 , NO_3 , NH_4 , PO_4 , Ca, Mg, Al a celkové Fe) a základní chemické složení rašeliny, které jsou důležitým indikátorem dynamiky vodního režimu a intenzity rozkladných/degradačních procesů v rašelinném humolitu. Mikroklimatické poměry byly charakterizovány pomocí dat o teplotě a vlhkosti vzduchu a půdy v rozdílných úrovních nad a pod povrchem půdy. Dále byly sledovány a analyzovány srážkoodtokové poměry a chemismus

povrchových vod na odtoku, především s ohledem na následné posouzení vlivu revitalizace na retenci vody v území a kvalitu povrchových vod na odtoku z revitalizovaných oblastí.

3.2.2. Program revitalizace šumavských mokřadů a rašelinišť

Ivana Bufková

Součástí revitalizačního programu byly v roce 2011 tzv. Dny pro rašeliniště. Hlavním cílem těchto akcí bylo poskytnout návštěvníkům i místním obyvatelům Šumavy možnost bezprostředně se zúčastnit ochrany unikátních částí šumavské přírody a také se o nich leccos nového a zajímavého dozvědět.

V rámci Dnů pro rašeliniště byly prováděny pomocné práce, které doplňovaly a navazovaly na realizaci vlastních revitalizačních projektů. Pracovalo se pouze dopoledne, odpoledne se všichni zúčastnění vydali do zajímavých a nepříliš známých koutů šumavské přírody, kde nechyběla ani typická, člověkem nezničená rašeliniště či jiné pozoruhodné biotopy. Tyto exkurze byly s výkladem zaměřeny nejen na rašeliniště, ale i na přírodu a její ochranu na Šumavě vůbec.

Během Dnů pro rašeliniště, které probíhaly od května do října letošního roku, se sešlo několik skupin zahrnujících místní obyvatele i návštěvníky NPŠ z celé republiky. Pracovalo se především na Březnických a Cikánských slatích. Současně v roce 2011 proběhly ve spolupráci s nevládními organizacemi (Duha) tři turnusy v rámci Týdne pro les, které byly zaměřeny na podpůrné revitalizační práce na lokalitách v Luzenském údolí a na Cikánských slatích.

Během všech těchto akcí dobrovolníci zasypávali přehrazené odvodňovací kanály přírodním materiálem např. hatěmi z větví, drny nebo částmi kmenů z blízkých polomů s cílem podpořit jejich spontánní zazemnění. Mezi hrázemi se po vyplnění vždy nechal mělký sloupec vody pro zarůstání mokřadními rostlinami. Na hladinu vyplněných úseků byly pak vloženy trsy rašeliníků s ostřicemi, z nichž většina se uchytila a dobře rozrůstala, jak se ukázalo na konci letní sezóny.

V rámci revitalizačního programu byly v roce 2011 zpracovány také projektové dokumentace pro revitalizaci dvou potoků ve Vltavském luhu – Jedlového a Žlebského potoka v celkové délce 2,6 km.

Realizace revitalizace dolní části toku Hučina (1,25 km), na kterou byl projekt zpracován v roce 2010, je podmíněna dotací z Operačního programu životního prostředí. V roce 2011 byla zpracována a podána žádost o dotaci do OPŽP: Prioritní osa 6 - Zlepšování stavu přírody a krajiny (ERDF) - Primární oblast podpory 6.4 - Optimalizace vodního režimu krajiny.

3.3. Bezlesí

Veronika Kolářová, Eva Brojířová, Daniela Steinbachová

Činnost pracovníků zabývajících se bezlesím je zaměřena především na zajištění managementu bezlesí vhodného z hlediska ochrany přírody a přípravu koncepčních materiálů a dalších podkladů

potřebných pro činnost Správy. Součástí běžné agendy jsou dále různá posouzení, stanoviska a vyjádření k plánovaným zásahům na bezlesí a účast na jednáních týkajících se bezlesí.

V roce 2011 bylo připraveno 30 stanovisek týkajících se bezlesí, významná byla jednání k pozemkovým úpravám, o územních plánech, trase cyklostezky Kvilda – Horská Kvilda, stezce Modrava-Filipova Huť.

Koncepční materiály a odborné podklady

- Spoluúčast na přípravě zonace – zejména vymezení lokalit zásahového bezlesí v rámci navrhovaných I. zón.
- Příprava podkladů pro obnovu LHP Stožec - zejména podklady pro vymezení hranice mezi lesem a bezlesím.
- Příprava podkladů k převodu pozemků od Pozemkového fondu ČR.
- Vytvoření digitální vrstvy orientačního vymezení bezlesí na území NP Šumava.

Zemědělství

Zemědělské hospodaření je nejvýznamnějším nástrojem péče o kulturní bezlesí. V roce 2011 bylo v systému LPIS evidováno 4 473 ha zemědělských pozemků 75 zemědělských subjektů. 61 subjektů využilo dotačního titulu Agroenvironmentální opatření, které byly přihlášeny celkem na 4 380 ha.

Proběhlo setkání k zemědělství se zástupci místních zemědělských podnikatelů. Hlavní body jednání byly: co s biomasou z projektu POB; jak ovlivnit nově chystané AEO tituly; kácení náletů dřevin na zemědělsky obhospodařovaných pozemcích; představení problémů ze strany zemědělců versus ochrana přírody.

Řešily se 4 závažnější kauzy týkající se nevhodného hospodaření nebo nevhodných zásahů na zemědělské půdě.

Proběhlo 10 jednání se zemědělci nebo nájemci zemědělských pozemků týkajících se managementu, ze kterých byl pořízen zápis.

Proběhlo 5 + 4 kontrol zemědělského hospodaření.

Bylo připraveno 38 vyjádření pro účely dotačních titulů.

Managementové akce

Managementové akce představují zejména speciální managementy, jejichž cílem je zejména zajistit péči cenným lokalitám a podporu biodiverzity.

Proběhlo 42 managementových akcí hrazených z PPK. Jednalo se o řízenou pastvu ovcí na 14 lokalitách, na 3 lokalitách byla zrealizována šetrná mechanizovaná seč, 17 lokalit se ručně kosilo a na 8 lokalitách byly likvidovány invazní druhy. Likvidace invazní netýkavky žlaznaté v letošním roce probíhala částečně v rámci PPK a z části vlastními silami pracovníky oddělení 23.

Vyřezávky dřevin – na zemědělsky užívaných pozemcích v kú. Bučina a v kú. Prášily byly na 3 + 12 ha vyřezány náletové dřeviny a na lokalitě Bučina podaná žádost na povolení kácení dřevin mimo les pro stromy nad 80 cm.

Zapojení do záchranného programu pro hořeček mnohotvarý český – na území NP Šumava jsou 3 lokality výskytu zařazeny jako prioritní v rámci celorepublikového záchranného programu koordinovaného AOPK ČR. V rámci tohoto záchranného programu byl v letošním roce kladen důraz na zajištění vhodného managementu pro ohrožený druh. V NP Šumava jsou dvě lokality výskytu zajištěny stávajícím vyhovujícím managementem a na třetí bylo nutné vhodný management zajistit a zrealizovat ve spolupráci s příslušným územním pracovištěm Správy NP a CHKO Šumava.

Nájemní smlouvy

Za účelem zajištění péče o krajinu Správa pronajímá pozemky k zemědělskému hospodaření, součástí nájemních smluv je stanovený management na pronajatých pozemcích zohledňující potřeby ochrany přírody

V roce 2011 byly připraveny podklady pro 19 nájemních smluv na zemědělské pozemky, z toho 6 smluv na nově převedené pozemky od Pozemkového fondu ČR v kú. Stožec.

Pozemkové úpravy

Pokračovaly pozemkové úpravy na kú Filipova Huť, Vchynice Tetov I. a II., Svojše, Kozí Hřbet, Zhůří u Rejštejna, Horská Kvilda, Kochánov III., Velký Radkov II., Pěkná a Nová Pec. Pro zdárný průběh pozemkových úprav byly připravovány potřebné odborné podklady a byla zajištěna osobní účast na úvodních jednáních, terénních pochůzkách a kontrolních dnech.

Ostatní činnost

- Monitoring v rámci dlouhodobého managementového pokusu na Zhůří.
- Účast na odborných a vzdělávacích akcích – konference „Mokřady a klimatická změna“ - Blansko (prezentace posteru), workshopu „Louky v nesnázích“ v KRNP, odborných seminářů k záchrannému programu hořečku mnohotvarého českého; krajinotvorných programů; invazních druhů a další.
- V rámci osvětové a vzdělávací činnosti zajištění odborných přednášek a doprovodů exkursím (pro JČU, průvodce Šumavou, členy Rady NP), publikační činnost - článek „Hořeček mnohotvarý český“ v časopise Šumava.

3.4. Zoologie

Tomáš Lorenc

V roce 2011 se pracovníci zoologie podíleli na řadě odborných a výzkumných projektů, z nichž většina je dlouhodobého charakteru. Jedná se například o dlouhodobý monitoring populací zvláště chráněných druhů ptáků (tetřevovití, sovy, šplhavci, aj.) na území Ptačí oblasti Šumava, monitoring zimujících populací netopýrů na území západních Čech, monitoring velkých šelem (rys ostrovid, vlk obecný) v šumavské oblasti. Z těchto dat jsou zjišťovány vývojové trendy početnosti populací daných druhů živočichů v prostoru a v čase, na něž pak navazuje tvorba managementů na druhové nebo ekosystémové úrovni s cílem podpořit nebo chránit tyto ohrožené druhy v jejich přirozeném areálu rozšíření.

Díličí výzkumné projekty krátkodobého nebo dlouhodobého charakteru řeší podrobnější problematiku ekologie vybraných druhů živočichů nebo jejich společenstev, jako je například aktuálně řešená problematika stresové zátěže kriticky ohroženého tetřeva hlušce, telemetrický výzkum rysa ostrovida a jeho hlavní kořisti srnce obecného a s ním spojený výzkum fotomonitoringu rysa ostrovida. Oba výzkumné projekty budou ukončeny v roce 2012, přičemž jsou řešeny ve spolupráci s NP Bavorský les na obou stranách těchto velkoplošně chráněných území.

Managementová opatření pro podporu populací zvláště chráněných druhů jsou připravována zejména v rovině plánu péče, speciálních druhových managementů či jejich přímou realizací v terénu, jako je tomu každoročně např. u kriticky ohrožených druhů puštíka bělavého nebo sokola stěhovavého v podobě zvyšování hnízdních příležitostí (vyvěšování hnízdních budek, zabezpečení hnízd) ve spolupráci s organizací ČSOP Plzeňsko.

Průběžné nebo konečné výsledky odborných nebo výzkumných aktivit se prezentují na odborných konferencích, jako např. výsledky z výzkumu rysa ostrovida prezentovaných na Zoologických dnech v Brně 2011 nebo na Mezinárodní konferenci volně žijících živočichů (IUGB) v Barceloně ve Španělsku, či jsou publikovány v odborných periodikách nebo populárně naučných časopisech. Například v časopise Šumava vyšel článek týkající se zoologického výzkumu a monitoringu na Šumavě obecně nebo článek věnovaný problematice ochrany šumavské populace rysa ostrovida. Knižně vyšly první zpracované výsledky z fotomonitoringu rysa ostrovida, jejichž autoři jsou zoologové z výzkumných týmů obou národních parků.

4. Realizované projekty Správy NP a CHKOŠ, dotační politika

Jana Slonková

4.1. Regionální rozvoj - Krajinový integrovaný plán rozvoje (KIPR)

Realizace pilotního projektu Krajinový integrovaný plán rozvoje regionu NP Šumava v roce 2011 byla úspěšně zahájena. Během roku byl ustaven Centrální řídicí výbor (MŽP) i Regionální řídicí výbor. Byla zpracována Analytická část KIPR, na kterou navazuje zpracování Dokumentu KIPR a Zásobníku regionálně významných projektů. Administraci projektu zajišťuje dodavatelsky sdružení firem Support Project s.r.o. a KAZUIST, spol. s r.o. Byly ustaveny pracovní skupiny pro oblasti Koncepce zemědělského a tradičního využívání nelesních ploch v regionu NP Šumava, Cestování a péče o osoby se zdravotním postižením v Národním parku a Cestovní ruch v NP Šumava. Tento projekt realizuje Správa za podpory národních prostředků SFŽP.

4.2. Dotační politika

Správa NP a CHKO Šumava také v roce 2011 aktivně a intenzivně využívala možností kofinancování projektů z jiných zdrojů než od zřizovatele. Především jde o Operační program evropská územní spolupráce, Cíl 3, Česká republika – svobodný stát Bavorsko, Operační program životní prostředí a Národní programy Státního fondu životního prostředí České republiky. Pět projektů bylo dokončeno, šestnáct projektů je ve fázi realizace a u deseti projektů byla podána žádost o podporu, avšak do konce roku nebylo jasné, zda byly schváleny řídicími orgány jednotlivých dotačních programů.

Přehled projektů je k dispozici na www.npsumava.cz

Dokončené projekty

NÁZEV	ZDROJ	Doba realizace	POPIS	PŘÍSPĚVEK	VLASTNÍ ZDROJE		PROJEKT CELKEM
				EU (mil. Kč)	SFŽP (mil. Kč)	ORGANIZACE (mil. Kč)	
				35,844	1,740	4,585	
Inovace projektu Zelené autobusy	OP ČR-Bavorsko, cíl 3	2009-2011	Podpora ekologické veřejné dopravy	3,818	0,000	0,674	4,492
Suchou nohou do rašelinišť v Bavorském lese a na Šumavě (Soumarský most)	OP ČR-Bavorsko, cíl 3, PO 2.	2011	Vybudování nové naučné stezky	2,439	0,000	0,430	2,869
Rekonstrukce a modernizace IS Svinná Lada	OP ŽP, opatření 6.2	2011	Rekonstrukce stávajícího informačního střediska Svinná	6,345	0,373	0,747	7,465

			Lada,				
Informační centrum - soví voliéry Borová Lada	OP ŽP, opatření 6.2	2011	Vybudování nového informačního centra na Borové Ladě	8,330	0,490	0,980	9,800
Ekologické centrum- stanice pro handicapovaná zvířata Klášterec	OP ŽP, opatření 6.2	2011	Vybudování nového ekologického centra v Klášterci	14,912	0,877	1,753	17,543

Podané žádosti

NÁZEV	ZDROJ	Doba realizace	POPIS	PŘÍSPĚVEK EU (mil. Kč)	VLASTNÍ ZDROJE		PROJEKT CELKEM
					SFŽP (mil. Kč)	ORGANIZACE (mil. Kč)	
				155,151	13,602	20,398	189,151
Návštěvnické centrum Kvilda	OP ŽP, opatření 6.2.	2012-2013	Vybudování nového návštěvnického centra s výběhem zvířat - Zooprogram	59,500	3,500	7,000	70,000
Návštěvnické centrum Srní	OP ŽP, opatření 6.2.	2012-2013	Vybudování nového návštěvnického centra s výběhem zvířat - Zooprogram	61,200	3,600	7,200	72,000
Usměrňování osobní automobilové dopravy v NP Šumava	OP ŽP, opatření 6.2.	2012	Vybudování malých záchytných parkovišť v jč části NPŠ	2,941	0,000	0,519	3,460

Usměrňování cyklistické dopravy v NP Šumava - Cyklostezka IIB	OP ŽP, opatření 6.2	2012	Podpora šetrného turismu, zvýšení bezpečnosti	9,775	0,000	1,725	11,500
Revitalizace Huččínského potoka	OP ŽP, opatření 6.2	2012	Revitalizace drobných vodních toků	0,833	0,000	0,147	0,980
Soužití člověka a perlorodky ve Vltavském luhu	OP ŽP, opatření 6.2	2012-2015	Posílení populace perlorodky na Šumavě	10,842	0,000	1,913	12,755
Výkupy pozemků v národní přírodní památce, přírodních rezervacích a přírodních památkách na území CHKO Šumava	Příl. II SFŽP	2012-2013	Výkupy pozemků v CHKO Šumava	0,000	6,502	0,000	6,502
Zelené autobusy, BENE-FIT pro hosty i přírodu NP Šumava	OP ČR- Bavorsko, cíl 3	2012-2015	Podpora ekologické veřejné dopravy	9,915	0,000	1,749	11,664
Šumavské poklady	Dotační program Jčk pro oblast kultury	2012	Rozšíření kulturní nabídky, podpora uchování kulturního dědictví	0,100	0,000	0,120	0,220
Dřevo kolem nás	Dotační program Jčk pro oblast kultury	2012	Rozšíření kulturní nabídky, podpora uchování kulturního dědictví	0,045	0,000	0,025	0,070

Projekty v realizaci

NÁZEV	ZDROJ	Doba	POPIS	PŘÍSPĚVEK	VLASTNÍ ZDROJE	PROJEKT
-------	-------	------	-------	-----------	----------------	---------

		realizace		EU (mil. Kč)	SFŽP (mil. Kč)	ORGANIZACE (mil. Kč)	CELKEM
				245,161	24,381	33,191	302,733
Výzkum ekologie rysa ostrovida a srnce obecného v horském ekosystému	OP ČR- Bavorsko, cíl 3	2009- 2012	Sběr dat pro společný management s NPBW	2,450	0,000	0,432	2,882
Nová koncepce historie lesa v Sankt Oswald	OP ČR- Bavorsko, cíl 3	2010- 2012	Nové interaktivní didaktické pomůcky EV, česko-německá	1,118	0,000	0,197	1,315
Rozšíření služeb a návštěv. infrastruktury na území NP Bav. Les/ NP Šumava	OP ČR- Bavorsko, cíl 3	2009- 2012	společná mobilní výstava, areál lesních her, obnova 3 naučných stezek	1,645	0,000	0,290	1,935
Obnova informační infrastruktury	OP ŽP, opatření 6.2	2010- 2013	Podpora environmentální výchovy a osvěty formou venkovní infrastruktury	4,170	0,245	0,491	4,906
Rekonstrukce a modernizace IS Kvilda	OP ŽP, opatření 6.2	2012	Rekonstrukce stávajícího informačního střediska na Kvildě	17,761	1,045	2,090	20,896
Stabilizace lesů (podpora biodiverzity - ochrana lesa)	OP ŽP, opatření 6.2	2010- 2014	Obnova, ochrana lesa	181,031	10,649	21,297	212,977
Péče o bezlesí I	OP ŽP, opatření 6.2	2011- 2015	Péče o nelesní pozemky	27,061	1,591	3,184	31,837

Zachování krajinného rázu	Příl. I SFŽP	2009-2011	Podpora EV a osvěty se zaměřením na urbanismus a architekturu	0,000	2,862	1,947	4,809
Zkvalitnění a zefektivnění EV ve střediscích EV Správy NP a CHKO Šumava	Příl. IV SFŽP	2011-2012	Podpora EVVO	0,000	1,192	0,210	1,402
KIPR	Příl. I SFŽP	2010-2012	Podpora regionál. rozvoje	0,000	3,700	0,000	3,700
Schwarzenberský plavební kanál - kulturní dědictví ožívá	OP ČR Rak	2012	Podpora šetrného turismu, zvýšení bezpečnosti	9,775	0,000	1,725	11,500
Reedice příručky EV a lesní pedagogiky "Pojďme na to od lesa"	Příl. IV SFŽP	2011-2013	Podpora EVVO	0,000	0,712	0,305	1,017
Modernizace vybavení středisek EV, realizace nových výukových prog. "Biotechnik"	Příl. IV SFŽP	2011-2012	Podpora EVVO	0,000	0,360	0,154	0,515
Programy pro veřejnost, 20 let NPŠ, propagace NPŠ na školách regionu a mezi obyvateli	Příl. IV SFŽP	2011-2013	Podpora EVVO	0,000	0,992	0,425	1,417
Interaktivní propagační materiály "Světlem šumavské přírody"	Příl. IV SFŽP	2011-2012	Podpora EVVO	0,000	1,032	0,443	1,475
Škola a praxe	OP VK 7.2.1. Vyšší odborné	2012-2013	Vzdělávání, NPŠ je partnerem SLŠ Písek	0,150	0,000	0,000	0,150

5. Vztahy s veřejností a IS

Jiří Mánek

Oddělení vztahů s veřejností a IS bylo v souvislosti s organizačním změnami v roce 2011 sloučeno s oddělením ochrany přírody a výzkumu do jednoho společného odboru. Vedoucím oddělení byl ustanoven Mgr. Josef Štemberk a oddělení pod jeho vedením realizovalo řadu projektů i nápadů určených především našim návštěvníkům. Významným mezníkem byla oslava 20. výročí existence NP Šumava u jejíž příležitosti vznikla nová výstava – retrospektivní pohled do novinových článků za posledních 20 let.

Rok 2011 a zejména jeho letní část pro Správu NP znamenal prověrku v oblasti mediální prezentace reality kůrovcové kalamity a jejího řešení. Po několika letech zkreslených informací jsme se snažili veřejnosti prezentovat realitu takovou, jaká ve skutečnosti byla. Průzkumy názorů veřejnosti nám ukázaly, že Správa NP a CHKO Šumava, ač mediálně osočována různými zájmovými skupinami, podporu veřejnosti ve svém snažení a vystupování získala. To nám dává dobrou perspektivu do let následujících.

Z činnosti oddělení nelze nepřipomenout zajišťování tradičních aktivit jako zelené autobusy, dostupná Šumava či průvodci divočinou. Byly také zrealizovány nové naučné stezky a další rozšíření návštěvnické informační infrastruktury, či malých parkovacích ploch – tyto projekty budou představeny veřejnosti v následujícím roce.

Nový návštěvní řád Národního parku Šumava platný od 1. 5. 2011 do 31. 10. 2012 stanovil i pravidla pro splouvání řek v Národním parku Šumava. Celá sezóna v roce 2011 trvala 162 dnů a po 21 dnů z toho bylo na Vltavě volné splouvání (hladina nad 61 cm) a 95 dnů byla nutná registrace.

Významným neplánovaným malým projektem se stal náhodný objev historického smrku v oblasti Plešného jezera. Stáří stromu bylo stanoveno na více než 559 let.

I v letošním roce byla pro návštěvníky otevřena naše informační střediska, ve kterých oproti loňskému roku došlo ke zvýšení návštěvnosti. Zájem návštěvníků o naše IS nás těší a průběžně budeme tato střediska inovovat a modernizovat. Na jaře roku 2011 prošlo rekonstrukcí IS Svinná Lada a věříme, že se nám v příštím roce podaří inovovat IS Kvilda. V letošním roce pracovníci informačních středisek připravili a zrealizovali 198 programů pro veřejnost.

Samostatnou kapitolou v rámci oddělení vztahů s veřejností a IS je i muzeum na zámku ve Vimperku, které rovněž kromě své stálé expozice nabídlo v průběhu roku několik výstav a dalších akcí.

Tradiční výkladní skříní Správy NP a CHKO Šumava v letošním roce zůstala tři střediska environmentální výchovy, která samostatně připravují programy pro děti a spolupracují s místními i mimoregionálními školami. Pracovníci SEV spolupracovali i na mnoha mezinárodních akcích spolupořádaných s NP Bavorský les, realizovali dětské tábory a jiné akce. Významným počinem bylo rozšíření venkovního areálu v Kašperských Horách.

V rámci propagace NP Šumava byla i v roce 2011 vydána řada publikací, ať už se jednalo o dotisky tradičních tiskovin, nebo byly vydány i zcela nové informační materiály. Mezi periodika pak patří především noviny Nová Šumava, které vyšly 3x v nákladu 37 tisíc výtisků a tradiční časopis Šumava. Tento čtvrtletník byl letos vzhledem k 20. výročí NP Šumava doplněn o mimořádné číslo, které vyšlo i v anglickém a německém překladu.

V rámci oddělení je spravován i fotoarchiv správy. Jako motivace pro zaměstnance, kteří svá díla do fotoarchivu dodávají, proběhla letos fotosoutěž.

Správa disponuje rovněž pěti mobilními výstavami, které byly v průběhu roku zapůjčeny v mnoha reprezentativních prostorách po celé ČR i v zahraničí. Největší zájem o výstavy projevují tradičně české univerzity.

5.1. Projekty ve prospěch veřejnosti

Josef Štemberk

5.1.1. Naučná stezka Soumarské rašeliniště

Projekt navázal na uskutečněnou revitalizaci rašeliniště u Soumarského Mostu z let 2000 – 2004, která proběhla na pozemcích Města Volary spravovaných Městskými lesy Volary na ploše cca 80 ha. Pro naučnou stezku byla v roce 2005 vytvořena projektová dokumentace a úspěšná žádost o dotaci byla schválena v únoru 2011. Projekt naučné stezky byl spolufinancován z Evropské Unie, Evropského fondu pro regionální rozvoj, programu přeshraniční spolupráce Cíl 3 Česká republika - Bavorsko.

Provedení stavebních prací předcházelo zadávací řízení na dodavatele a dne 5. 9. 2011 byla s firmou MANE stavební s.r.o. podepsána smlouva o dílo. Dne 14. 11. 2011 bylo přebráno hotové dílo a 13. 12. 2011 proběhla kolaudace s rozhodnutím o užívání ze dne 30. 12. 2011. Náklady projektu činily 2 260 000 Kč, vč. DPH.

Nová trasa pro pěší měří 1 520 m. Z toho je 601 m vedeno po dřevěném povalovém chodníku o šířce 80 cm. Na vyvýšeném místě rašeliniště byla postavena dvoupatrová dřevěná věž o výšce téměř 10 m, tím se návštěvníkům nabízí nový pohled na plochu rašeliniště i okolí. Trasa stezky je osazena sedmi informačními panely s tématy vývoje rašeliniště, jeho využití a revitalizace, flóra a fauna rašeliniště. Maskotem stezky se stal skřítek Rašeliniček. Slavnostní otevření stezky pro veřejnost je naplánováno na 24. 5. 2012.

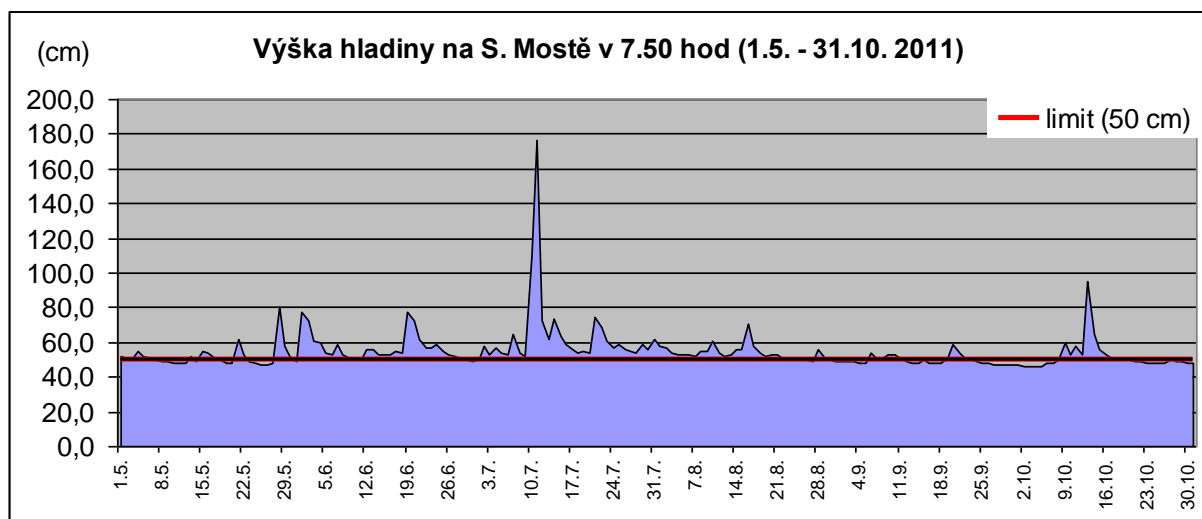
5.1.2. Splouvání Vltavy

Nový návštěvní řád Národního parku Šumava platný od 1. 5. 2011 do 31. 10. 2012 stanovil tato pravidla pro splouvání řek v národním parku: Jarní splouvání od 15. 3. do 31. 5. o víkendech na horním toku Vltavy (Borová Lada-Polka), na Otavě a na Vydře v úseku Modrava-Antýgl. Letní úsek Lenora - Soumarský Most splavný od výšky hladiny 50 cm v květnu o víkendu, v červnu až říjnu denně, za stejných podmínek jen bez limitující výšky hladiny v úseku Pěkná-Nová Pec. Odlišné přísnější podmínky platily na nejcennějším úseku Soumarský Most - Pěkná (17 km), kde se ve stejném období smělo splouvat volně pouze nad 61 cm výšky hladiny a při výšce od 50 - 61 cm pouze s registrovanou lodí a uhrazeným poplatkem za osobu (100 Kč za dospělého, 50 Kč za dítě 6 - 14 let).

Při nízké výšce hladiny pod 50 cm byla řeka pro vodáky uzavřena. V rámci organizačně-technického zajištění splouvání byl opět od 21. 4. 2011 spuštěn elektronický rezervační systém na internetu.

Vodácká sezóna 2011 naštěstí nenaplnila očekávání, že půjde o sušší rok oproti předchozím sezónám. Jaro bylo ovšem suché a již v květnu spadla výška hladiny pod minimální limit a řeka byla pro vodáky uzavřena na 3 dny z 9 povolených víkendových víkendů. Po celé léto doplňovaly vcelku pravidelné, i když ne vydatné přeháňky hladinu na výšku splavnou pro vodáky (3 dny pod 50 cm) a až na podzim spadla hladina pod limit a v této vedlejší sezóně byla řeka po většinu měsíců září a října uzavřena. Za celou sezónu byla výška hladiny pod 50 cm na 46 dnů, kdy byla řeka pro vodáky uzavřena. Celkový počet lodí byl 3 406. Celá sezóna trvala 162 dnů a po 21 dnů z toho bylo volné splouvání (nad 61 cm) a 95 dnů byla nutná registrace. Zájem vzrostl téměř dvojnásobně o vodácké průvodce – celkem bylo objednáno 93 doprovodů, z nichž se 54 uskutečnilo za účasti 271 lodí.

V elektronickém rezervačním systému bylo celkem provedeno 2 037 záznamů. Zaplacených registrací bylo celkem 1 086, z nichž bylo opětně 951 zrušeno a celkové příjmy ze samotných registrací činily 475 980 Kč.



5.1.3. Průvodci divočinou

V roce 2011 proběhla 4. sezóna tohoto projektu zahájeného v roce 2008, při kterém je omezenému počtu návštěvníků národního parku umožněno vstoupit se zvláště pro tento projekt vyškolenými průvodci do nejprísněji chráněných území NP – do vybraných I. zón. Pro všechny vycházky bylo získáno povolení výjimky ze základních ochranných podmínek NP Šumava udělené na základě žádosti Správou NP Šumava v květnu 2011.

Tímto způsobem se návštěvníci přímo na místě dozví více o důvodech přísné ochrany přírody v I. zónách NP a na vlastní oči se také přesvědčí o jejích výsledcích. To může vést k pochopení některých nepopulárních opatření orgánu ochrany přírody a ve svém důsledku k ohleduplnějšímu chování lidí k Šumavě a přírodě obecně. Vzhledem k přísné ochraně biotopů byla kapacita vycházek omezena na 8 až 15 osob. Výpravy za poznáním probíhaly ve vytipovaných oblastech na celkem osmi různých trasách vždy jednou za dva týdny v rozmezí měsíců červen – říjen. Zpřístupněné lokality jsou:

kaňon Křemelné, Vltavský luh, Trojmezná, Smrčina, Modravské pláně a nově v roce 2011 také oblast hory Polom u Železné Rudy. Celkem bylo pořádáno 68 poznávacích výprav zajišťovaných 12 externími průvodci z občanského sdružení „Šumavská krajina bez hranic“, se kterým Správa NP uzavřela smlouvu o zajištění průvodcovských služeb. Celkem se akcí zúčastnilo asi 880 návštěvníků a byla 100% obsazenost nabídnutých termínů a míst. Na všechny vycházky se každý dopředu přihlásil pomocí elektronického rezervačního systému na internetu a uhradil poté do 7 dnů poplatků za průvodce (od 160 do 380 Kč).

5.1.4. Zelené autobusy

Josef Jiříčka

Projekt Zelené autobusy, mající primárně za cíl usměrňování rekreační dopravy v území chráněné přírody, se po 16 sezón zároveň stal i součástí trvalé nabídky služeb pro veřejnost v regionu obcí Národního parku Šumava. Správa NP a CHKO Šumava obdržela na roky 2009 až 2011 dotaci z Evropské unie, Evropského fondu pro regionální rozvoj, programu Cíl 3 přeshraniční spolupráce ČR – Bavorsko na jeho inovaci. Inovace přinesla zlepšení služeb zvýšením přepravní kapacity, prodloužením sezóny, zavedením nového produktu v podobě jednodenní jízdenky NP-Ticket a zlepšením publicity projektu. To se odrazilo i v nárůstu počtu cestujících. V roce 2011 cestovalo linkami Zelených autobusů celkem 127 246 osob. Jednodenní jízdenku NP-Ticket využilo 4 655 cestujících.

Skutečné výdaje za rok 2011 činily 2 279 123,48 Kč / 91 900,13 Euro.

Dotace byla poskytnuta ve výši 85%, t.j. 78 115,11 Euro. Částka v CZK bude známa až v roce 2012, v době připsání dotace na účet organizace podle aktuálního kurzu.

Podíl Správy byl 15%, t.j. 13 785,02 Euro.

Bavorským partnerem projektu je Okresní úřad Regen.

5.1.5. Dostupná Šumava

Josef Jiříčka

V roce 2011 pokračoval úspěšný opakovaný projekt zájezdů po území NP Šumava, určený pro seniory a osoby se sníženou pohyblivostí, nazvaný Dostupná Šumava. V platnosti zůstala trasa zájezdů z předchozího roku do oblasti Hartmanicka, Prášílska a Modravska, opět rozšířená o Březník u Modravy, a vůbec poprvé o vrchol Poledníku. Jízdné si hradili účastníci zájezdů sami, Správa NPŠ poskytla zdarma propagační brožury. Zájezdy doprovázel průvodce. Pro případné zájemce z Bavorska byla propagační brožura pro internetové využití přeložena do němčiny.

V roce 2011 se z celkem vypsaných 40 termínů uskutečnilo 34 zájezdů, a s Dostupnou Šumavou cestovalo celkem 1 052 osob.

Projekt Dostupná Šumava svým způsobem naplňuje princip rovnosti příležitostí pro seniory a osoby se sníženou pohyblivostí v přístupu do území národního parku Šumava.

5.1.6. Popularizace objevu historického smrku

Josef Jiříčka

V roce 2011 vznikl „ad hock“ malý projekt za účelem popularizace náhodného objevu historického smrku v oblasti Plešného jezera. Z kmene stromu byly pořízeny výřezy, a po jejich úpravě byly umístěny ve vybraných IS Správy. Ze vzorku kmene byla provedena dendrochronologická analýza, a bylo stanoveno stáří stromu na více než 559 let. Pařez historického smrku byl v lokalitě konzervován a opatřen informační tabulí. Jedná se o druhý známý nejstarší historický smrk na Šumavě.

5.1.7. Rozpracované projekty

Josef Jiříčka

Příprava projektové dokumentace pro stavbu Malých parkovacích ploch v NP Šumava – západní část

V roce 2011 byla pro stavbu, zahrnující 7 lokalit, vypracována projektová dokumentace a probíhalo povolovací řízení.

Žádosti o podporu projektu z fondů Evropské unie, podané v roce 2011

V průběhu roku 2011 byly podány žádosti o podporu z fondů Evropské unie následujících projektů:

- Usměrnování cyklistické dopravy v NP Šumava (cyklostezka Gerlova Huť – Nová Hůrka – Prášily – Srní; úsek IIB: Skelná – odbočení Vysoké Lávky). Program OPŽP, osa 6.2.
- Usměrnování osobní automobilové dopravy v NP Šumava (Malé parkovací plochy v NP Šumava – jižní část, 7 lokalit). Program OPŽP, osa 6.2.
- Zelené autobusy BENE_FIT pro hosty i přírodu v NP Šumava. Program Cíl 3, ČR – Bavorsko, osa 2, životní prostředí / doprava.

Dotace na projekty získané z Evropské unie v roce 2011

Projekt:	Program:	Euro
Zelené autobusy (ročník 2011)	Evropská unie, ERDF, Cíl 3, ČR – Bavorsko, životní prostředí, doprava	78 115,11

5.1.8. Rozšíření služeb

Jana Slonková

Projekt je podpořený z programu Cíl 3 Česko – Bavorsko a podílejí se na něm v rámci přeshraniční spolupráce národních parků Šumava a Bavorský Les. Díky této podpoře vznikla mobilní dvoujazyčná výstava Divočina bez hranic, která je používána k propagaci obou národních parků. Dále byly v okolí Kvildy, Bučiny a Borových Lad dokončené naučné stezky Přírodou a časem (označené symboly Kuna, Babočka, Datel, Svižník). Pro budoucí realizaci Areálu lesních her ve Stožci byla zpracována projektová dokumentace a proběhlo zadávací řízení na dodavatele.

5.2. Informační střediska

Jana Sýsová

Od dubna 2011 byly informační střediska a Muzeum ve Vimperku zařazeny do nově vzniklého Odboru vztahů s veřejností, ochrany přírody a výzkumu, oddělení vztahů s veřejností a IS. V roce 2011 byla v provozu všechna celoročně otevřená střediska (IS Kvilda, IS Svinná Lada, IS Rokyta, IS a SEV Kašperské Hory, IS Alžbětín, IS a SEV Stožec), od 1. května do 31. října také 3 sezónní střediska (IS Poledník, IS Březník, IS Idina Pila) a Muzeum ve Vimperku.

Od dubna do června proběhla rekonstrukce IS Svinná Lada, kdy bylo středisko pro návštěvníky uzavřeno. Nová expozice je věnována Chalupské slati. V 5 válcích jsou zabudovány hlavní charakteristiky tohoto rašeliniště – ukázka modelu Chalupské slatě, ukázka doby ledové, ve které slatě vznikala, ukázka tamního rostlinstva, exponát tetřívka obecného a ukázka borků, které sloužily jako otop v tehdejších sklárnách a papírnách. Audiovizuální průvodci s 5 poslechovými programy, které s válci úzce souvisí, zasvěť návštěvníka do problematiky vzniku a vývoje rašelinišť. Všechny programy jsou v českém, německém a anglickém jazyce. Pod 4 zvětšovacími skly si návštěvníci mohou prohlédnout typický rašeliništní hmyz.

Součástí expozice je i dotykový infokiosek s informacemi o vzniku, typech a ohrožení rašelinišť a s naučnými hrami pro děti i dospělé. Dále plazmová dotyková obrazovka s fotografiemi z různých typů rašelinišť, dotyková časová osa znázorňující vývoj rašelinišť od doby ledové po současnost. V promítací místnosti pro 20 osob mohou návštěvníci shlédnout přírodovědný film. Texty expozice jsou převedeny do Braillova písma, tak si ji mohou „prohlédnout“ i nevidomí. Její součástí je i hmatový model rosnatky okrouhlolisté. Samozřejmostí je bezbariérový přístup. Před střediskem bylo vybudováno nové venkovní hřiště pro děti.

Návštěvnost informačních středisek

V roce 2011 navštívilo informační střediska celkem 220 625 turistů. V porovnání s předchozím rokem se téměř u všech návštěvnost zvýšila. IS Kvilda, IS a SEV Kašperské Hory a IS Březník navštívilo nejvíce turistů od roku 2004.

	2004	2005	2006	2007	2008	2009	2010	2011
IS Stožec	10021	9461	8238	7201	5894	11151	10928	10726
IS Idina Pila	18900	29387	25185	14210	13128	17057	13288	14404
IS Svinná Lada	11450	9876	11407	11692	17986	16860	20861	15786
IS Kvilda	73940	70940	65110	65935	57457	74985	74891	75430
IS Březník	3500	3500	6950	6182	4969	7424	6846	7554
IS Rokyta	21935	23601	25946	17189	10721	12609	11441	15117
IS Poledník	26666	29855	28070	36535	30920	42833	15724	16541
IS Alžbětín	36065	32732	30144	34322	33623	22670	28208	27544
IS Kašperské Hory	11344	12431	11332	14682	17110	16440	15905	25631
Muzeum Vimperk	9494	12205	10482	11711	12376	12880	8097	8243
zámek Vimperk	-	-	-	-	-	4744	3578	3649
Celkem	223315	233988	222864	219659	204184	239653	209767	220625

Programy pro veřejnost

V roce 2011 připravila Správa NP a CHKO Šumava celkem 240 programů pro veřejnost, z nichž 198 koordinovala informační střediska. Nejnavštěvovanějšími programy byly Ruční výroba skleněných korálků (páteříků) na sklářském kahanu (IS a SEV K. Hory), Pojďme si hrát se zvířátky (IS a SEV K. Hory), Rýžování zlata (IS a SEV K. Hory), Výroba páteříků (IS Březník), Hledání šumavských skřítků (IS a SEV K. Hory), Stará řemesla Šumavy – jarmark (IS a SEV Stožec), Povídání s V. Chaloupkem o zvířecích večernících (IS a SEV Stožec) a Lesovaná – 20 let NP Šumava (IS a SEV Stožec).

5.2.1. Muzeum Vimperk

Milena Smolová

Od 1. května do 30. října navštívilo muzeum celkem 8 243 návštěvníků, na vstupném bylo vybráno 104 830,- Kč. Prodej v muzeu činil 97 754,- Kč. Neustále se snižuje počet hromadných zájezdů. V letošním roce navštívilo muzeum pouze 31 skupin s počtem 791 osob, z toho 71 dospělých, 204 důchodců a 516 dětí. Pro srovnání v roce 2001 tj. před 10 lety to bylo 1. 681 osob.

Od května do konce října se 3 162 platících návštěvníků zúčastnilo prohlídky zámku, na vstupném bylo vybráno celkem 100 640,- Kč.

Muzeum bylo pro návštěvníky přístupné od 1. května do 30. června a od 1. září do 30. října denně, kromě pondělí, od 9 do 16 hodin. Od 1. července do 31. srpna byla prodloužena zavírací hodina až do 18 hodin. Zámek byl přístupný s průvodcem v květnu a v říjnu pouze o sobotách, nedělích a svátcích, v červnu a v září každý den kromě pondělí od 10 do 16 hodin a v červenci a v srpnu od 10 do 18 hodin.

Po celou sezónu byly v muzeu k vidění stálé expozice sklářství, přírody, knihtisku, historie města a výstava „Stavebnice Merkur“, jejíž součástí byla dětská herna. Od začátku května do konce

července byla pro návštěvníky připravena zajímavá výstava „467 dní na cestě kolem světa“ a od srpna do konce října výstava s názvem „Obrázky pana Procházky“.

Ve Vlčkově věži byly nainstalovány během července, srpna a září dvě výstavy. Studenti Gymnázia ve Vimperku vystavovali fotografie „Přírodní krásy Jihočeského kraje“ a studenti Střední školy ve Vimperku vystavovali také fotografie pod názvem „Fotím a poznávám“. Pro rok 2011 nebylo vybíráno ve Vlčkově věži vstupné, jak tomu bylo v předchozích letech, byla zahrnuta do prohlídek zámku.

Ve spolupráci s Městským kulturním střediskem a městem Vimperk byl 22. května v zámecké kapli zahájen „Rožmberský rok“. Na nádvoří zámku se v červenci uskutečnila předváděcí akce „Setkání dřevosochařů“ a 27. srpna „Historický víkend“. 17. a 18. září bylo muzeum a zámek součástí „Dnů EHD“. Pěvecký sbor Canto při Gymnáziu a Střední odborné škole ekonomické ve Vimperku byl pořadatelem adventního koncertu, který se konal v zámecké kapli v pondělí 19. prosince. Na kulturní programy poskytujeme bezplatně prostory muzea, nevybíráme vstupné ani nevykazujeme jejich návštěvnost.

V květnu a v červnu bylo v zámecké kapli předáno maturitní vysvědčení čtyřem třídám studentů gymnázia a ekonomické školy.

V letošním roce uzavřelo v zámecké kapli manželství 6 párů.

5.3. Střediska ekologické výchovy

Martina Volfová

5.3.1. SEV Vimperk



Výukové programy EVVO

Nabídka výukových programů:

- **pro předškolní děti (MŠ)** v první polovině roku 2011 jsme nabízeli 11 výukových programů, od září 2011 jsme nabídli jednu novinku tj. **celkem 12 výukových programů**
- **pro první stupeň ZŠ** v první polovině 2011 jsme nabízeli 13 programů vč. 2 programů v areálech Bavorského lesa, od září k tomu 7 novinek, tj. **celkem 20 výukových programů**
- **pro druhý stupeň základních škol** v první polovině 2011 jsme nabízeli 12 programů vč. 2 programů v areálech Bavorský les, od září k tomu 10 novinek tj. **celkem 22 výukových programů**
- **pro střední školy** v první polovině 2011 jsme nabízeli 18 výukových programů a exkurzí vč. 2 programů v areálech Bavorského lesa, od září 9 novinek, tj. **celkem 27 výukových programů**

Celkem jsme v roce 2011 nabízeli 99 výukových programů.

Počet uskutečněných výukových programů za rok 2011:

Věková kategorie	Počet výukových programů za rok 2011	Počet osob
MŠ	45	926
1. stupeň ZŠ	72	1734
2. stupeň ZŠ	33	653
SŠ	1	26
VŠ	2	56
Celkem	153 VP	3385 dětí

Příjmy za výukové programy: **67 700,- Kč**

Výukových programů se celkem v roce 2011 zúčastnilo **3 385 dětí**

Akce pořádané SEV Vimperk pro školy

Akce	Téma	Počet osob
Den Země		
19. a 20. 4. 2011 ZŠ TGM Vimperk ZŠ Smetanova Vimperk ZŠ Lenora	„Den Země“	450 osob
Akce pro školy k 20. letům NP Šumava – Rokyta (ve spolupráci se SEV Stožec a SEV K. Hory)		
20. 9. 2011 ZŠ Volary	„Oslava 20. let NP Šumava pro školy“	500 dětí

ZŠ Lenora ZŠ Zubčice, Rožmitál p. Tř. ZŠ Hartmanice ZŠ Srní ZŠ Sušice Lerchova ZŠ Kašperské Hory ZŠ TGM Vimperk ZŠ Smetanova Vimperk ZŠ a Dětský domov Volyně		
Česko-německá výtvarná soutěž „Království rostlin a živočichů“		
zúčastnilo se 20 ZŠ a 12 MŠ	„Království rostlin a živočichů“	780 dětí
Celkem		1730 dětí

Tematických akcí pro školy se zúčastnilo **celkem 1 730 dětí.**

Ostatní akce pořádané pro kolektivy v SEV Vimperk

Datum	akce	Počet osob
Přírodovědný kroužek		
celoročně	př. kroužek SEV Vimperk	22 dětí
Akce pro přírodovědný kroužek		
12. 3. 2011	Pozorovatelná jelenů + aktivity pro děti	15 osob
14. – 20. 8. 2011	Letní tábor – 7 dní	24 dětí + 4 vedoucí
15. 10. 2011	Rašeliniště – Chalupská slať, společná akce s PPV	13 osob - započítáno v rámci PPV
Mezinárodní tábor 6 přeshraničních NP		
30. 7. – 20. 8. 2011	celkem na táboře 35 lidí	za NP Šumava 4 děti + 1 vedoucí
Seminář pro Jihočeskou univerzitu		
3. – 5. 10. a 7. – 9. 10. 2011	Seminář přírodovědných exkurzí – 6 dnů	6x 28 osob
Celkem		238 osob

[Prezentace a příspěvky SEV na konferencích](#)

25. února – konference Rys ostrovid

4. března – seminář Rys ostrovid Německo

Programy pro veřejnost organizované SEV NP a CHKO Šumava Vimperk

Datum	Akce pro veřejnost	Počet osob	Počet hodin
17. 2. 2011	Ekologická výchova v hodinách pracovního vyučování, tvořivé a recyklační a přírodní materiály	5	2 hod.
16. 3. 2011	Vladislav Hošek – „Nepál, trek kolem Annapuren“	10	2 hod.
23. 3. 2011	Šumavská příroda a tvořivá dílna	11	2 hod.
13. 4. 2011	Jarní příroda a velikonoční tvořivá dílna	12	2 hod.
14. 4. 2011	Beseda s pamětníkem panem Kinclem	27	2 hod.
12. 5. 2011	Povídání s Václavem Chaloupkem o zvířecích večerech	32	2 hod.
10. 6. 2011	Zajímavosti ze sluneční soustavy	21	2 hod.
2. 7. 2011	Oslava 20. let NP Šumava - Rokyta	400	8 hod
11. 9. 2011	Aktivity pro děti na akci Bezpečná Šumava	300	9 hod
14. 9. 2011	Tvořivá dílna – glycerinová mýdla	8	2 hod.
6. 10. 2011	Šumavské korálky – Jana Wudy	16	2 hod.
15. 10. 2011	Exkurze rodiče s dětmi – Chalupská slať a lesní stezka	13	5 hod
10. 11. 2011	Beseda – Historie lyžování	7	2 hod
23. 11. 2011	Výroba adventních věnců - učitele, veřejnost	17	2 hod.
24. 11. 2011	Výroba adventních věnců – děti, veřejnost	14	2 hod.
21. 12. 2011	Výroba vánočních svíců	17	2 hod.
Celkem se zúčastnilo 14 akcí		910 osob	48 hod

Příjmy za zpoplatněné PPV (11 akcí): **3 060,- Kč**

Akcí pro veřejnost se zúčastnilo celkem **910 osob**

Celková návštěvnost činností organizovaných v SEV NP a CHKO Šumava Vimperk

	Výukové programy	akce pro školy	ostatní akce pro	akce pro veřejnost
počty osob	1 314 dětí	550 dětí		168 osob
počty osob	3 385 dětí	1730 dětí	238 osob	910 osob
Návštěvnost celkem za rok 2011		6 263 osob		

5.3.2. SEV Kašperské Hory

Miroslava Michnová, Milada Janošíková

Výukové programy EVVO:

Nabídka výukových programů:

Pro MŠ – 1. tř. ZŠ celkem 15 programů

Pro 2. tř. – 5. tř. ZŠ celkem 26 programů

Pro 6. – 9. tř. ZŠ celkem 31 programů

Pro SŠ celkem 23 programů

Celkem jsme v roce 2011 nabízeli **95 výukových programů pro děti ze škol celé ČR.**

Počet uskutečněných výukových programů za rok 2011:

Věková kategorie	Počet výukových programů za rok 2011	Počet osob
MŠ – 1. tř. ZŠ	33	521
2. – 5. tř. ZŠ	57	909
2.stupeň ZŠ	39	671
ZŠ Praktická	13	62
Celkem	142 VP	2 163 dětí

Celkem se uskutečnilo **142 VP**, délka trvání programů je 1,5 – 6 hodin.

Výukových programů se celkem zúčastnilo **2 163 dětí.**

Tržba za výukové programy: **43 260,- Kč**

Ostatní akce pořádané SEV K. Hory pro školy:

Akce:	Datum:	Škola:	Počet dětí:
<u>Akce ke Dni Země:</u>			
Téma: Mezinárodní rok lesů	26. 4. 2011	ZŠ Hartmanice	100 dětí
	27. 4. 2011	ZŠ Kašperské Hory	120 dětí
	4. 5. 2011	ZŠ Nalžovské Hory	130 dětí
	5. 5. 2011	ZŠ Lerchova Sušice	300 dětí (1. stupeň)
	6. 5. 2011	ZŠ Borová Lada	25 dětí
<u>Akce k Evropskému dni parků:</u>			
Téma: Mezinárodní rok lesů	13. 6. 2011	ZŠ Lerchova Sušice	85 dětí (2. stupeň)

Tematických akcí k významným dnům se zúčastnilo **celkem 760 dětí**

Přírodovědné kroužky:

Ekologický kroužek při ZŠ Hartmanice

lektorování celoročně

Přírodovědný kroužek při ZŠ Kašperské Hory

lektorování do června 2011

Letní tábor přírodovědných kroužků NPŠ na Stožci

14. – 20. 8. 2011

Programy pro veřejnost organizované IS a SEV NP a CHKO Šumava Kašperské Hory

Datum	Akce pro veřejnost	Počet osob	Počet hodin
18. 1.	Ekologická výchova hravě a v pohybu - M. Volfová	16	2
20. 1.	Tvořivá dílna „Z ovčína“	18	3
3. 2.	Pohledy do krajiny – Korsika - P. Šustr	28	2
10. 2.	Pohledy do krajiny – Nepál - L. Městková	52	2

15. 2.	Ekologická výchova v hodinách pracovního vyučování - M. Volfová	16	2
16. 2.	Ruční výroba skleněných korálků „PATEŘÍKŮ“ na sklářském kahanu - J. Wudy	36	5
17. 2.	Pohledy do krajiny – Kanárské ostrovy v doteku Sahary - J. Pecánek	44	2
23. 2.	Tvořivá dílna „Z ovčína“	38	3
24. 2.	Pohledy do krajiny – Rumunsko, Moldávie - J. Kadoch	38	2
3. 3.	Pohledy do krajiny - Národní parky Skandinávie - P. Šustr	46	2
10. 3.	Pohledy do krajiny – Jihovýchodní Asie - L. Městková	42	2
17. 3.	Den s kolovrátkem	37	3
17. 3.	Nepál - Trek kolem Annapuren - V. Hošek	48	2
24. 3.	Pohledy do krajiny - Aljaška a národní parky Západní Kanady - J. Toman	30	2
31. 3.	Pohledy do krajiny – Jediný národní park Portugalska v horách Geres a Xures - M. Valenta	34	2
1. 4.	Ornitologická vycházka ke Dni ptactva - L. Bufka	7	2
20. 4.	Velikonoční tvořivá dílna	18	3
12. 5.	Tvořivá dílna „Z ovčína“	69	3
22. 5.	Evropský den parků – Botanická vycházka - H. Kohoutová	14	3
24. 5.	Evropský den parků	28	4
9. 6.	Slavnostní otevření nového venkovního areálu	120	2
9. 6.	Pojďme si hrát se zvířátky - program k 20 letům NPŠ a otevření nového areálu v KH	150	3
18. 6.	Vycházka za ptačím zpěvem - L. Bufka	6	2
23. 6.	Těšíme se na prázdniny	99	5
5. 7.	Ruční výroba skleněných korálků „PATEŘÍKŮ“ na sklářském kahanu - J. Wudy	420	5

9. 7.	Rýžování zlata - Radešov - K. Ešner	120	5
12. 7.	Po stopách zlatokopů - vycházka V. Týrová	80	5
14. 7.	Po stopách šumavských zálesáků - K. Ešner	45	4
16. 7.	Povídání s Václavem Chaloupkem o zvířecích večerníčcích	76	3
17. 7.	I plevele mají krásné květy - botanická vycházka - H. Kohoutová	15	4
21. 7.	Hledání šumavských skřítků	120	3
22. 7.	Za úplným zatměním Slunce do Číny - přednáška s promítáním a pozorováním noční oblohy - L. Honzík	42	4
26. 7.	Tvořivá dílna „Z ovčína“	60	3
29. 7.	Umíme si ještě hrát, aneb (ne)jen jídlem živ je člověk	82	4
30. 7.	Rýžování zlata - Amálino údolí - K. Ešner	46	4
1. 8.	Šumavské fotoléto - fotografické přednášky - fototoulky Šumavou, jak fotografovat krajinu - H. Macenauerová	29	2
3. 8.	Povídání s Václavem Chaloupkem - Zvířata v Africe	46	2
4. 8.	Tvořivá dílna „Z ovčína“	62	4
4. 8.	Šumavské fotoléto - fotografické přednášky - Život a dílo slavných fotografů - M. Šusta	20	2
9. 8.	Rostliny našich babiček - botanická vycházka - H. Kohoutová	13	4
10. 8.	Šumavské fotoléto - fotografické přednášky - Cestovatelská fotografie, Island, Etiopie - H. Macenauerová	17	2
15. 8.	Šumavské fotoléto - fotografické přednášky - Jak se zlepšit ve fotografování - P. Bokr	12	2
17. 8.	Ruční výroba skleněných korálků „PATEŘÍKŮ“ na sklářském kahanu - J. Wudy	90	5
18. 8.	Fotografická soutěž - Šumavský fotomaraton	35	8
19. 8.	Astronomie a čas - přednáška s promítáním a pozorováním noční oblohy - L. Honzík	15	4

23. 8.	Putování na hrad Kašperk - vycházka V. Týrová	36	4
23. 8.	Šumavské fotoléto - fotografické přednášky - Fotografujeme portrét a rodinné foto - K. Varga	23	2
26. 8.	Netopýří noc	54	5
4. 9.	Den pro rašeliniště	14	8
8. 9.	Vítejte po prázdninách	32	5
12. 9.	Tvořivá dílna „Z ovčína“	12	3
14. 9.	Ruční výroba skleněných korálků „PATEŘÍKŮ“ na sklářském kahanu - J. Wudy	46	4
16. 9.	Kvetoucí poklady podzimu	19	4
2. 10.	Den pro rašeliniště - I. Bufková	13	8
6. 10.	Tvořivá dílna „Z ovčína“	12	3
13. 10.	Život a práce lidí na staré Šumavě - E. Kintzl	29	2
7. 12.	Předvánoční tvořivá dílna	44	5
14. 12.	Historie sklářství na Šumavě - beseda s ukázkou výroby - J. Wudy	12	2
Celkem:	58 akcí	2 825	197

IS a SEV Kašperské Hory připravilo celkem **58 akcí** pro veřejnost, kterých se zúčastnilo celkem **2 825 návštěvníků**.

Tržba za programy pro veřejnost: **9 640,- Kč**

Výstavy

„Pohled z okna“ - červenec, srpen - výstava fotografií ZŠ Komenského Sušice

„Namaluj skřítku Šumavy“ - výstava výtvarných prací dětí - soutěž vyhlášená SEV

v příloze novin Nová Šumava - celoročně

„Šumavská divočina“- červen, červenec

Prezentace činnosti na významných akcích pořádaných obcemi a jinými subjekty v regionu:

7. 5. 2011	Slavnosti na hradě Kašperk - spolupráci s MěÚ K. Hory (interaktivní prvky EVVO, prezentace NPŠ, tradiční zpracování ovčí vlny)	120 osob
8. 5. 2011	Slavnosti na hradě Kašperk - spolupráci s MěÚ K. Hory (interaktivní prvky EVVO, prezentace NPŠ, tradiční zpracování ovčí vlny)	180 osob
27. 5. 2011	Sušické slavnosti – prezentace NPŠ a SEV, didaktické prvky	100 osob
28. 5. 2011	Sušické slavnosti – prezentace NPŠ a SEV, didaktické prvky	300 osob
3. 10. 2011	Zahájení ekofilmu České Budějovice – prezentace činnosti EV ve čtyřech národních parcích České republiky – téma: LES	400 osob

Celkem: **1 100 osob**

Spolupráce s Centrem volného času Šumava 2000, o.s. Kašperské Hory.

Spolupráce s OS Náš domov Šumava Kašperské hory.

Spolupráce se zájmovým kroužkem „Králováci“ při OS Náš domov Šumava Kašperské Hory.

Organizace a spolupráce na akcích Správy NPŠ a SEV k oslavám 20 let založení NPŠ

24. 5. 2011	Oslava založení NPŠ – hotel Tosch Kašperské Hory – prezentace činnosti, propagační a didaktické materiály, pomůcky EV	100 osob
2. 7. 2011	Oslava 20 let založení NPŠ na Rokytě pro návštěvníky parku – didaktické prvky a pomůcky EV, tvořivá činnost z přírodních materiálů	300 osob
20. 9. 2011	Oslava 20 let založení NPŠ na Rokytě pro děti ze ZŠ a dětských domovů – didaktické prvky, úkoly a hry EV	500 dětí
17. 10. 2011	Oslava 20 let založení NPŠ v areálu SEV v Kašperských Horách pro děti z MŠ v regionu	150 dětí

Celkem: **1050 osob**

Vybudování nové Zážitekové stezky v přírodním areálu u střediska **ve spolupráci s truhlářskou dílnou NP Šumava v Kašperských Horách**, kde byly vyrobeny a zrealizovány veškeré dřevěné didaktické prvky nové stezky - slavnostní otevření dne 9. 6. 2011 v rámci oslav 20 let založení NP Šumava.

Tržba za prodaný materiál: **204 134,- Kč**

Celková návštěvnost činností organizovaných v SEV NP a CHKO Šumava Kašperské Hory

	Výukové programy	Tématické akce pro školy	Prezentace činnosti NPŠ na jiných akcích	Akce pro veřejnost
počty osob v roce 2010	2 166 dětí	1 271 dětí	725 osob	1 694 osob
počty osob v roce 2011	2 163 dětí	1 410 dětí	1 500 osob	2 825 osob
Návštěvnost na akcích celkem za rok 2011 7 898 osob				

Návštěvnost IS a SEV NP a CHKO Šumava Kašperské Hory v letech 1998 - 2011

ROK	1998	1999	2000	2001	2002	2003	2004	2005	2006	2007	2008	2009	2010	2011
Leden	x	200	334	306	225	125	199	326	111	549	525	1220	496	483
Únor	x	547	526	420	908	429	534	578	376	619	671	1319	1012	901
Březen	x	664	979	498	675	240	324	514	449	940	917	939	827	979
Duben	x	457	719	656	1070	453	1057	732	720	921	850	923	1032	517
Květen	x	1097	1201	1085	1174	1374	1881	1717	1361	1752	2710	2331	1864	3146
Červen	x	1395	1575	1314	1108	1379	1743	1350	1733	1542	2083	1782	2016	3084
Červenec	545	1163	1517	1484	1188	1709	1639	2514	1747	2434	2765	2572	2875	5780
Srpen	1194	1368	1292	1417	977	1550	1813	2375	2625	3524	2853	2764	3128	5085
Září	826	850	1128	533	553	732	855	1026	1068	966	1287	1267	1086	2778
Říjen	372	864	914	912	460	1057	865	757	875	931	1427	423	669	1747
Listopad	299	829	550	306	227	39	274	74	91	170	197	320	480	381
Prosinec	139	400	313	107	202	306	160	270	208	334	825	580	420	750
Celkem	3375	9834	11048	9038	8767	9393	11344	12233	11404	14682	17110	16440	15905	25631

5.3.3 SEV Stožec

Pavčina Krupková, Veronika Hričovská



Výukové programy EVVO

Nabídka výukových programů:

- **pro první stupeň základních škol** v první polovině 2011 jsme nabízeli 18 programů, od září k tomu 3 novinky, tj. **celkem 21 výukových programů**
- **pro druhý stupeň základních škol** v první polovině 2011 jsme nabízeli 23 programů, od září k tomu 5 novinek tj. **celkem 28 výukových programů**
- **pro střední školy** v první polovině 2011 jsme nabízeli 20 výukových programů a exkurzí, od září 4 novinky, tj. **celkem 24 výukových programů**

Celkem jsme v roce 2011 nabízeli 73 výukových programů.

Počet uskutečněných výukových programů za rok 2011:

Věková kategorie	Počet výukových programů za rok 2011	Počet osob
1. stupeň ZŠ	68	645
2. stupeň ZŠ	78	594
SŠ	13	54
Celkem	159 VP	1293 dětí

Příjmy za výukové programy: **52 660,- Kč**

Příjmy za ubytování v SEV Stožec: **253 406,- Kč**

Výukových programů se celkem v roce 2011 zúčastnilo **1 293 dětí**.

Akce pořádané SEV Stožec pro školy:

Akce	Téma	Počet osob
<i>Den Země</i>		
20. 4. 2011 ZŠ – Dub, N. Pec, Volary, Stožec, H. Planá, Strážný, Vimperk	„Den Země“	181 osob
<i>Evropský den parků</i>		
24. 5. 2011 ZŠ – Stožec, N. Pec, Vráto	„Mezinárodní rok lesů“	44 osob
<i>Staročeský den dětí</i>		
8. 6. 2011 ZŠ Vimperk, ZŠ Stožec, ZŠ Vyšší Brod, ZŠ Strážný	„Zpracování vlny + staročeské hry“	65 osob
<i>Lesovaná</i>		
27. 9. 2011 ZŠ Volary, ZŠ Horní Planá, ZŠ Chyšky, ZŠ Stožec, ZŠ Nová Pec, ZŠ Český Krumlov	„Lesy“	168 osob
CELKEM		458 dětí

Tematických akcí pro školy se zúčastnilo **celkem 458 dětí**

Ostatní akce pořádané pro kolektivy v SEV Stožec

Datum	akce	Počet osob
Přírodovědný kroužek		
pouze do června 2011	př. kroužek v ZŠ Nová Pec	9 dětí
Celkem		9 osob

Dále jsme uskutečnily speciální výukové programy s exkurzí po NP Šumava:

19. 10. 2011 SŠ Prague British School – Téma: Les, Stožecká kaple - transekty (6 hodin, program v angličtině).

20. 10. 2011 SŠ Prague British School – Téma: Lišejníky, Mechy (6 hodin, program v angličtině).

21. 10. 2011 SŠ Prague British School – Téma: Lesy – Expozice v IS (2 hodiny, program v angličtině).

Programy pro veřejnost organizované SEV NP a CHKO Šumava Stožec

Datum	Akce pro veřejnost	Počet osob	Počet hodin
13. 1. 2011	Fantazie s vůní orientu	8	2 hod.
19. 1. 2011	Nenuďme se doma - vlna	7	2 hod.
9. 2. 2011	Nenuďme se doma - vlna	4	2 hod.
17. 2. 2011	Kdepak jsou? - přednáška	20	3 hod.
22. 2. 2011	Nenuďme se doma - tašky	15	2 hod.
3. 3. 2011	Seidlovo Šumavou - přednáška	48	3 hod.
5. 3. 2011	Schování pod povrchem - netopýři	10	2 hod.
13. 4. 2011	Jarní vití/vytí	16	2 hod
14. 4. 2011	Jarní vití/vytí	6	3 hod
7. 5. 2011	Jarní gruntování	3	2 hod.
4. 7. 2011	Po stopách medvěda – doprovod	22	4 hod.
7. 7. 2011	Letní hraní s přírodou	44	4 hod
12. 7. 2011	Za historií kanálu – doprovod	19	4 hod
14. 7. 2011	Kam se poděl ovčí „kožíšek“?	25	3 hod.
20. 7. 2011	Staročeské hry	33	3 hod.
26. 7. 2011	Za historií kanálu – doprovod	15	4 hod.
28. 7. 2011	Po stopách medvěda – doprovod	16	4 hod.

2. 8. 2011	Za historií kanálu – doprovod	13	4 hod.
4. 8. 2011	Stará řemesla Šumavy – Jarmark	1000	3 hod.
10. 8. 2011	Staročeské hry	81	3 hod.
11. 8. 2011	Povídání s Václavem Chaloupkem - Afrika	53	2 hod.
18. 8. 2011	Povídání s Václavem Chaloupkem - večerníčky	104	2 hod.
25. 8. 2011	Kam se poděl ovčí „kožíšek“?	42	3 hod.
25. 9. 2011	IX. Stožecké mistrovství světa v tlučení špačků	50	4 hod.
23. 11. 2011	Vánoční klábosení – Nová Pec	20	2 hod.
24. 11. 2011	Vánoční klábosení - Stožec	17	3 hod.
17. 12. 2011	Vánoce pro ptáčky	9	2 hod.
Celkem se zúčastnilo 27		1491 osob	77 hod.

Příjmy za zpoplatněné PPV (9 akcí): **2 740,- Kč**

Akcí pro veřejnost se zúčastnilo celkem **1 491 osob.**

Celková návštěvnost činností organizovaných v SEV NP a CHKO Šumava Stožec

	Výukové programy	akce pro školy	ostatní akce pro kolektivy	akce pro veřejnost
počty osob v roce 2010	1 691 dětí	356 dětí	12 osob	2 130 osob
počty osob v roce 2011	1 293 dětí	458 dětí	9 osob	1 491 osob
Návštěvnost celkem za rok 2011 3 251 osob				

Návštěvnost IS Stožec

měsíc	2004	2005	2006	2007	2008	2009	2010	2011
Leden	175	293	295	168	113	199	360	204
Únor	443	532	642	474	486	425	674	497
Březen	524	361	323	248	80	269	436	293
Duben	385	469	72	15	Z	Z 288	Z 190	Z 224
Květen	708	499	673	993	576	972	879	767
Červen	1 370	933	973	866	482	1 264	1 016	1 543
Červenec	2 347	1 712	1 561	1 283	1 454	2 412	2 583	2 252
Srpen	2 497	2 079	2 025	1 495	1 439	3 164	2 841	2 882
Září	967	1 070	1 235	729	781	1 276	987	1 253
Říjen	415	529	382	247	407	559	689	688
Listopad	Z	Z	Z	Z	Z	Z 55	Z 120	Z 25
Prosinec	190	144	57	44	76	268	153	166
Celkem	10 021	8621	8 238	6 562	5 894	10 808	10 618	10 794

Tržby IS Stožec

měsíc	2010	2011
Leden	5 735	3 063
Únor	6 168	3 277
Březen	5 912	7 251
Duben, Květen	10 940	31 698
Červen	11 864	23 675
Červenec	22 086	25 960
Srpen	39 469	41 782
Září	14 226	25 764
Říjen	11 051	17 092
Listopad, Prosinec	12 333	6 117
Celkem	139 784	185 679

5.3.4. SEV - dotační projekty

Martina Kučerová



1. Nová Koncepce St. Oswald

Manažer projektu: Martina Kučerová

Harmonogram: rok 2009 - 2012

Zdroj: Interreg III. Oblast České republika

Program: Interreg – Cíl III. Česká republika – Bavorsko

Celkové náklady projektu: 1 315 000,- Kč

Dotace: **44 786,50 EUR**

Finanční rozpočet roku **2011: 118 078,- Kč – 100 % (106 270,- Kč – dotace 11 807,- Kč – Správa)**

Téma:

Projekt, který je realizován ve spolupráci s Národním parkem Bavorský les. Na německé straně se v rámci tohoto projektu rekonstruuje muzeum historie lesa St. Oswald. Na české straně vznikla v roce 2010 česko-německá učebna u SEV Vimperk.

V roce 2011 se v rámci projektu na české straně zrealizovalo:

- Příprava a tisk 5 druhů určovacích klíčů na téma – Rostliny a živočichové rašelinišť, Rostliny lesa, Živočichové lesa, Rostliny a živočichové vod, Rostliny a živočichové bezlesí.
- Realizace celoročního česko-německého projektu pro MŠ – I. stupeň ZŠ - výtvarná soutěž „Království živočichů a rostlin“
- Seminář pro pracovníky Správy NP Bavorský les – práce s česko-německými pomůckami vytvořenými v rámci projektu českou stranou

2. Zkvalitnění a zefektivnění EV v SEV NP a CHKO Šumava, přírodovědná soutěž pro školy tohoto regionu

Manažer projektu: Martina Kučerová

Harmonogram: 2011-2013

Program: SFŽP, 4.1.

Celkové náklady projektu: **1 342 000,- Kč**

Dotace: **939 442,- Kč**

Finanční rozpočet roku 2011: **385 400,- Kč – 100 % /269 780,- Kč – Dotace, 115 620,- Kč Správa/**

Téma:

Zlepšení podmínek pro realizaci EV na střediscích EV Správy NP a CHKO Šumava. Zefektivnění metod výukových programů zaměřených na seznámení s územím NP a CHKO Šumava. Spolupráce se školami v regionu.

V roce 2011 se v rámci projektu zrealizovalo:

- I. kolo přírodovědné soutěže pro školy regionu „ Národní park Šumava ve školních lavicích“ – **účast 23 škol, celkem 1 606 dětí**
- Odměny pro účastníky výukových programů – **4 druhy odznaků – téma louka – 2 x, les, voda.**
- Odměny pro účastníky výukových programů – **samolepky – 7 druhů, magnetky 7 druhů.**
- **Sešity NP Šumava** – formát A4 téma „Les“, „Louka“, „Rašeliniště“, „Voda“, formát A5 „NP Šumava“, „Pušтік“, „Rys“, „Vydra“, „Motýli“. /Příprava, grafické zpracování, tisk proběhne v roce 2012/.
- **Nákup přístrojů Xplorer** – pomůcky pro odborné výukové programy na téma Voda pro II. stupeň ZŠ a střední školy
- Pracovní listy „**Zážitková stezka před IS a SEV Kašperské Hory**“.
- Pracovní listy „**Expozice IS Stožec**“.

3. Programy pro veřejnost v NP Šumava, 20. let NP Šumava

Manažer projektu: Miroslava Michnová, Milada Janošíková

Harmonogram: 2011-2013

Program: SFŽP, 4.1.

Celkové náklady projektu: **1 416 900,- Kč**

Dotace: **991 830,- Kč**

Finanční rozpočet roku 2011: **620 405,61,- Kč /434 283,92,- Kč – 70 %, 186 121,68,- Kč – 30 %/**

Téma:

Realizace programů pro veřejnost v letech 2011 - 2013 pro všechny cílové skupiny na území NP Šumava. Realizace specifických programů zaměřených na 20. výročí založení NP Šumava. Speciální programy pro cílovou skupinu „Dětské domovy“, které se nacházejí v regionu NP Šumava či v bezprostředním okolí tohoto chráněného území. Zvýšení propagace tohoto chráněného území mezi místními obyvateli ale i návštěvníky tohoto území. Propagační materiály určené pro místní obyvatelstvo a účastníky programů pro veřejnost a školní kolektivy.

V roce 2011 se v rámci projektu zrealizovalo:

3A. Programy k 20. výročí NP Šumava

- 20. let NP Šumava Sazení stromků pro školy – 20. 9. 2011
- 20. let NP Šumava – akce pro mateřské školy - 17. 10. 2011
- 20. let NP Šumava – Rokyta pro školy regionu – 20. 9. 2011
- Cyklus přírodovědných vycházek pro rodiče s dětmi – 2 akce
- 20. let NP Šumava – za dobrodružstvím do NP Šumava – 2 akce – dětský domov Volyně, dětský domov Kašperské Hory – 20. 9. 2011
- 20. let NP Šumava – Těšíme se na Prázdniny - 23. 6. 2011
- 20. let NP Šumava – Vítejte po prázdninách – 8. 9. 2011

3B. Programy pro veřejnost na SEV K.Hory, SEV Vimperk, SEV Stožec, IS Kvilda, IS Svinná Lada

- SEV K.Hory - 19
- SEV Vimperk - 9
- SEV Stožec - 4

- IS Kvilda - 5
- IS Svinná Lada – 4

3C. Informační materiály:

- Programy pro veřejnost – zima 2011/2012
- Nabídka výukových programů – 2011/2012
- Zvláštní číslo časopisu Šumava – česká verze
- Zvláštní číslo časopisu Šumava – anglická, německá verze
- Samolepky pro účastníky programů 20. let NP Šumava – 5 druhů
- Tužky NP Šumava

4. Nové výukové programy a programy pro veřejnost BIONIKA

Manažer projektu: Pavlína Krupková

Program: SFŽP, 4.1.

Celkové náklady projektu: **514 600,- Kč**

Dotace: **360 220,- Kč**

Finanční rozpočet 2011: **427 128,- Kč – 100 % /298 989,6- Kč – dotace, 128 138,4,- Kč – Správa/**

Téma:

Metodické zpracování a realizace nových výukových programů a programů pro veřejnost BIONIKA, které jsou jedinečným modelem, jak pozitivně ovlivnit cílovou skupinu od 10 (12) let ke vztahu k přírodě pomocí moderních technologií. Nové semináře pro pedagogické pracovníky. Pracovní listy na nové výukové programy a programy pro veřejnost na toto téma.

V roce 2011 se v rámci projektu zrealizovalo:

- Nové výukové programy na téma Bionika – metodické zpracování

- Nákup pomůcek pro SEV Kašperské Hory, SEV Stožec – přístroje Xplorer Glx – 4 ks, sondy k přístroji Xplorer
- Nákup pomůcek pro SEV Kašperské Hory, SEV Stožec – sněžnice 54 párů
- Nákup pomůcek -mikroskop s propojením k PC – SEV Stožec

5. Interaktivní propagační materiály „Světlem šumavské přírody“

Manažer projektu: Martina Kučerová

Program: SFŽP, 4.1.

Celkové náklady projektu: **1 474 250,- Kč**

Dotace: **1 031 975,- Kč**

Finanční rozpočet 2011: **90 480,- Kč – 100 % / dotace 63 336,- Kč, náklady Správy – 27 144,- Kč/**

Téma:

Interaktivní propagační a didaktické materiály Správy NP a CHKO Šumava.

V roce 2011 se v rámci projektu zrealizovalo:

- překlad publikace „Co vyprávějí šumavské smrčiny“ do anglického, německého jazyka

6. Reedice manuálu „Pojďme na to od lesa“.

Manažer projektu: Martina Kučerová

Program: SFŽP, 4.1.

Celkové náklady projektu: **1 037 205,- Kč**

Dotace: **726 044,- Kč**

Finanční rozpočet 2011: **86 699,- Kč /60 689,3,- Dotace, 26 009,7- Kč – Správa/**

Téma:

Reedice příručky ekologické výchovy a lesní pedagogiky „Pojďme na to od lesa“, která byla vydána v roce 2003

V roce 2011 se v rámci projektu zrealizovalo:

- zřízení pracovní skupiny pro přípravu reedice příručky
- realizace nových výukových programů na SEV K. Hory, které budou uvedeny v příručce
- metodické zpracování nových výukových programů a pracovních listů pro příručku
- 1 pracovní úvazek na IS a SEV K. Hory (červenec – prosinec 2011)

Střediska environmentální výchovy v roce 2011 realizovala tyto didaktické materiály:

Propagační materiál	Náklad	Finanční rozpočet	
		Správa	Dotace
Určovací klíč „ Les - Rostliny“	500 ks – projekt	2 976,- Kč	26 784,- Kč
	/250 ks – předáno NP B. Les/ 1 000 ks – mimo projekt – prodej IS	35 570,- Kč	
Určovací klíč „ Les – Živočichové“	500 ks – projekt	2 976,- Kč	26 784,- Kč
	/250 ks – předáno NP B. Les/ 1 000 ks – mimo	35 570,- Kč	

	projekt – prodej IS		
Určovací klíč „Bezlesí – Rostliny a živočichové“	500 ks – projekt /250 ks – předáno NP B. Les/ 1 000 ks – mimo projekt – prodej IS	2 976,- Kč 35 570,- Kč	26 784,- Kč
Určovací klíč „Rašeliniště“ – Rostliny a živočichové“	500 ks – projekt /250 ks – předáno NP B. Les/ 1 000 ks – mimo projekt – prodej IS	2 976,- 27 040,- Kč	26 784,- Kč
Určovací klíč „Voda – Rostliny a živočichové“	500 ks – projekt /250 ks – předáno NP B. Les/ 1 000 ks – mimo projekt – prodej IS	2 976,- Kč 35 570,- Kč	26 784,- Kč
Hrací karty – Živočichové v Národním parku Šumava“	3 000 ks – prodej IS	76 0140,- Kč	Ilustrace – projekt – viz St. Oswald
Hrací karty – Rostliny v Národním parku Šumava	3 000 ks – prodej IS	76 140,- Kč	Ilustrace – projekt – viz St. Oswald
Omalovánky – Skřítkové šumavské přírody 1	5 000 ks – prodej IS	29 000,- Kč	Ilustrace – projekt 15 600,- Kč

Omalovánky – Skřítkové šumavské přírody 2	5 000 ks – prodej IS	29 000,- Kč	Ilustrace – projekt 15 600,- Kč
Plakáty do časopisu Šumava – 4 x ročně	3 700 ks – časopis 2 100 ks – pro použití v SEV	Viz. časopis 2 000,- Kč x 4	Ilustrace – viz projekt Zefektivnění EV
Sběratelské kartičky – 4 x ročně (vždy 12 ks)	3 700 ks – časopis 2 100 ks – pro použití v SEV	Viz. časopis 2 500,- Kč x 4	Ilustrace – viz projekt Zefektivnění EV
Příloha novin Nová Šumava – 2 x ročně	Viz. noviny Nová Šumava	Viz noviny Nová Šumava	Viz noviny Nová Šumava
Nabídka výukových programů pro školní rok 2011/2012	2 100 ks - projekt	10 800,- Kč	25 200,- Kč
Samoobslužné pracovní listy na webu Správy	WEB	WEB	WEB
Samoobslužné pracovní listy „Výlety do NP Šumava	WEB	WEB	WEB
Pracovní list „Zážitková stezka před IS a SEV Kašperské Hory“ (10 stran)	3 000 ks	6 300,- Kč	14 700,- Kč
Pracovní list „Expozice IS Stožec“(2 strany)	1 500 ks	2 400,- Kč	5 600,- Kč
Samolepky – 7 druhů	840 000 ks	37 800,- Kč	88 200,- Kč
Magnetky – 7 druhů	21 000 ks	37 800,- Kč	88 200,- Kč
Odznaky – 4 druhy	18 740 ks	20 520,- Kč	47 880,- Kč
CELKEM		451 960,- Kč	403 700,- Kč

Novinky ve střediscích EV roce 2011:

1. Zahájení projektu „Partnerské školy NP Šumava“
2. Nová příloha časopisu Šumava – sběratelské kartičky
3. Modernizace vybavení středisek EV – viz. projekt Bionika
4. Přírodovědná soutěž pro školy regionu – viz. projekt „Zefektivnění EV v NP Šumava“.
5. Nové zpracování nabídky výukových programů – rozšířená verze oproti roku 2010/2011
6. Zážitková stezka před SEV a IS K. Hory

Celková návštěvnost činností organizovaných středisky environmentální výchovy /SEV Vimperk, /SEV K. Hory, SEV Stožec/

	Výukové programy	akce pro školy a kolektivy	akce pro veřejnost
počty osob v roce 2010	5 171	2 189	4 717
počty osob v roce 2011	6 841	3 845	6 726

Přehled projektů

Číslo projektu	Projekty	Dotace	Kofinancování
25	Nová Koncepce St. Oswald	106 270,- Kč	11 807,- Kč
40	Zkvalitnění a zefektivnění EV v SEV NP a CHKO Šumava, přírodovědná soutěž pro školy tohoto regionu	269 780,- Kč	115 620,- Kč
56	Programy pro veřejnost v NP Šumava, 20. let NP Šumava	434 283,92,- Kč	186 121,68,- Kč
44	Interaktivní propagační materiály „Světlem šumavské přírody“	63 336,- Kč	27 144,-Kč
54	Reedice manuálu „Pojďme na to od lesa	60 689,3,- Kč	26 009,7,- Kč
55	Nové výukové programy a programy pro veřejnost BIONIKA	298 989,6,- Kč	128 138,4,- Kč
CELKEM		1 233 348,8,- Kč	494 840,78,- Kč

PŘÍJMY SEV 2011

	SEV Vimperk	SEV Stožec	SEV K. Hory	Celkem
Příjmy za výukové programy	67 700,-Kč	52 660,- Kč	43 260,- Kč	163 620,- Kč
Příjmy za programy pro veřejnost	3 060,- Kč	2 740,- Kč	9 640,- Kč	15 440,- Kč
Příjmy za ubytování	-	253 406,- Kč	-	253 406,- Kč
Tržby v IS	-	185 679,- Kč	204 134,- Kč	389 813,- Kč
CELKEM	70 760,- Kč	494 485,- Kč	257 034,- Kč	822 279,- Kč

SPONZORING SEV 2011

Firma Faber Castell – odměny pro účastníky výukových programů, uvedeno bez DPH

Druh zboží	Náklad	Cena	Celková cena
Tužka GRIP	1 000 ks	13,- Kč	13 000,- Kč
Pastelka GRIP	3 000 ks	12,78,- Kč	38 340,- Kč
Pastelky ECO JUMBO	418 ks	100,- Kč	41 800,- Kč
Ceny do výtvarné soutěže	600 pro jednotlivce 130 pro vítěze	-	55 000,- Kč
Celkem			148 140,- Kč

Naše Příroda - časopis

Druh zboží			
Časopis – Naše Příroda	2 000 ks	58,- Kč	116 000,- Kč

5.4. Propagace NP

5.4.1. Nová Šumava

Jana Zvettlerová

Správa NP a CHKO Šumava vydala v roce 2011 tři čísla občasníku Nová Šumava, který je určen především místním obyvatelům, ale i návštěvnícké veřejnosti. Poskytuje informace o novinkách, činnosti a záměrech Správy. Každé číslo občasníku obsahuje již tradiční přílohu, která je určena dětem. Čtenáři jsou prostřednictvím Nové Šumavy taktéž informováni o aktuálním dění v regionu.

Občasník vycházel v nákladu 3 x 37 tisíc výtisků.

5.4.2. Časopis Šumava

Jiří Kadoch

Čtvrtletník vydávaný Správou NP a CHKO Šumava se i v roce 2011 snažil přiblížit čtenářům ve svých tradičních rubrikách problematiku managementu, přírody, obyvatel a aktivit pro návštěvníky Národního parku Šumava z různých oborů i pohledů.

Časopis vycházel v nákladu 3 700 ks spolu s vloženým vnitřním plakátkem a s dvoustranou ekologické výchovy. Novinkou každého čísla byly ještě vložené sběratelské karty. Distribuce probíhá prostřednictvím distribučních společností a také přímo předplatitelům, kterých je cca 750.

Rok 2011 byl také rokem 20. výročí vyhlášení Národního parku Šumava. K tomuto výročí bylo vydáno i zvláštní číslo časopisu, které se svými příspěvky snažilo připomenout uplynulou dobu existence jak CHKO Šumava, která byla přípravnou fází vzniku národního parku, ale hlavně celou dvacetiletou historii Národního parku Šumava. Toto zvláštní číslo Šumavy bylo vydáno i v anglickém a německém překladu.

5.4.3. Propagační materiály

Jiří Kadoch

Pro omezené finanční prostředky byly některé materiály ze stávající nabídky vypuštěny, dále nedotiskovány a celá nabídka materiálů byla redukována. Z tradičních materiálů byly hlavní materiály k Zeleným autobusům, Dostupné Šumavě, splouvání Vltavy a Otavy, nouzovým nocovištím, či k pozorovacím místům divoké zvěře a zastřešující materiál Vítejte v NP a CHKO Šumava. Brožura s Programy pro veřejnost poskytla návštěvníkům možnost strávit příjemně volný čas při návštěvě Národního parku Šumava.

Nabídka propagačních materiálů distribuovaných v informačních střediscích byla v roce 2011 doplněna i o nové tituly. Byla vytvořena série materiálů seznamující návštěvníky s hlavními druhy fauny a flory Šumavy. Zvláštním materiálem v této řadě byla skládačka o invazních druzích Šumavy.

Své tradiční místo měl i nástěnný kalendář pro rok 2012. Ten se svým grafickým ztvárněním opět vrátil ke krajinným záběrům známě neznámé Šumavy. Doplnkem každé fotografie je malý detail, který dokresluje atmosféru každého obrazu měsíce. Autory všech obrázků jsou zaměstnanci Správy

NP a CHKO Šumava, kteří se při své práci ještě stačili dívat na přírodu Šumavy nejen profesně, ale také i přes objektivy svých fotoaparátů.

Z rozpracovaných tiskovin jsou v přípravě průvodci územím NP a CHKO Šumava, členění dle lokalit do čtyř materiálů. Seznámí návštěvníky s historií, obcemi, základními fenomény přírody a nabídkami atraktivit v území.

5.4.4. Fotoarchiv

Štěpán Rosenkranz

Fotoarchiv převzal od 1. 6. 2011 po Tomáši Jiříčkovi Štěpán Rosenkranz

Stav fotoarchivu ke dni 30. 11. 2011

- celkem 5713 fotografií v 11 kategoriích
- celkem je evidovaných 91 autorů (z toho 17 bývalých zaměstnanců a 17 externích fotografů)

Spolupráci se subjekty

- externí fotografové
 - za poskytnutí povolenky vstupu do I. zón poskytnou fotografie zdarma (sepsány smlouvy o spolupráci),
- Střední škola obchodu, služeb a podnikání v Českých Budějovicích (obor fotograf)
 - za doprovody po NPŠ a zapůjčení ubytovny na Kvildě poskytnou fotografie zdarma (příprava sepsání smlouvy o spolupráci).

Výběrový fotoarchiv a fotografie roku 2011

Na konci roku proběhl výběr nejlepších fotografií v jednotlivých kategoriích. Výběr fotografií pro „Výběrový fotoarchiv“ a „Fotografii roku 2011“ se prováděl z celkového počtu 5713 zařazených fotografií do fotoarchivu. Nejdříve se provedl předvýběr, který obsahoval 311 fotografií. Pětičlenná komise vybrala 82 fotografií do „Výběrového fotoarchivu“ a „Fotografií roku 2011“ se stalo 10 fotografií. Všechny vybrané fotografie budou ohodnoceny finanční částkou dle směrnice „S35 Směrnice o pořizování fotodokumentaci a vedení fotoarchivu“.

5.4.5. Výstavy

Markéta Rudlová

5.4.5.1. „Šumava“

Mobilní výstava odbornějšího charakteru, zaměřená převážně na lesní ekosystémy NP Šumava byla úspěšná stejně jako v předcházejícím roce. Během roku 2011 proběhly následující instalace:

20. 12. 2010 – 14. 2. 2011 - Jihočeská univerzita ČB – Přírodovědecká fakulta

14. 2. – 16. 3. 2011 - Jihočeská univerzita ČB – knihovna rektorátu

18. 4. – 28. 6. 2011 - Česká zemědělská univerzita Praha - Fakulta životního prostředí

18. 10. – 7. 12. 2011 - Masarykova univerzita Brno – Přírodovědecká fakulta

7. 12. 2011 – 1. 2. 2012 (předběžně) - Masarykova univerzita Brno - knihovna univerzitního kampusu Bohunice.

5.4.5.2. „Krajina a lidé Šumavy ve třech tisíciletích“

Výstava je zaměřena na prezentaci NP Šumava; věnuje se také spolupráci Správy NP a CHKO Šumava s regionem a realizovaným projektům. S velkým zájmem se výstava setkala během instalace na Krajském úřadě Plzeňského kraje – Odbor životního prostředí, kde ji návštěvníci mohli vidět od 5. 10. 2010 do 29. 4. 2011. V termínu 18. 5. – 30. 5. 2011 byla výstava umístěna v ParkHotelu Tosch v Kašperských Horách.

5.4.5.3. „Zachráněné dědictví“

Výstava prezentuje projekt obnovy křížků a dalších drobných památek Šumavy realizovaný v letech 2000 - 2004. Ve spolupráci s Římskokatolickou farností Prachatice, Městem Prachatice a Regionálním muzeem v Českém Krumlově byla tato výstava od 19. 5. do 20. 6. 2011 instalována v kostele Sv. Jakuba v Prachaticích.

5.4.5.4. „20 let Národního parku Šumava“

K 20. výročí existence Národního parku Šumava byla realizována výstava připomínající stručně okamžiky z jeho historie prostřednictvím ukázky dobových novinových článků. V květnu 2011 byla umístěna v ParkHotelu Tosch v Kašperských Horách, během letní sezóny pak v budově Správy NP a CHKO Šumava ve Vimperku.

5.4.5.5. „Divočina bez hranic“

Součástí prezentace v rámci akcí SEV ve Vimperku, během výstavy trofejí a při otevření venkovního areálu IS Kašperské Hory.

5. – 7. 8. 2011 – instalováno v rakouském Ulrichsbergu na Veletrhu tří zemí (Böhmerwaldmesse).

6. Media

Pavel Pechoušek

V roce 2011 jsme vydali zhruba 250 tiskových zpráv, jejichž obsahem byly pozvánky na akce pořádané Správou Národního parku Šumava pro veřejnost, činnosti Správy parku, ale také zprávy z průběhu asanace kůrovcové kalamity v lokalitě Na Ztraceném, které se v létě dostaly do všech médií díky nezákonné bloádě ekologických aktivistů.

V průběhu druhé poloviny roku uspořádala Správa Národního parku Šumava dvě zásadní tiskové konference. Obě se konaly ve Vimperku. Na první jsme novináře seznámili s asanačními plány na léto loňského roku. Na druhé tiskové konferenci jsme výsledky naší asanační práce související s kůrovcovou kalamitou na Šumavě shrnuli. Po skončení první tiskové konference měli novináři možnost prohlédnout si, jak dnes vypadají lesy na Šumavě z kabiny letícího vrtulníku.

Během letní bloády fungovalo přímo na Modravě tiskové středisko, které sloužilo novinářům. Tiskové středisko zřídila Správa parku v budově nově zrekonstruovaného spolkového domu na Modravě, které bezplatně zapůjčil starosta Modravy Antonín Schubert. Novinářům se zde nabízela možnost odpočinku a mohli se zde také občerstvit. Tiskové středisko fungovalo necelé tři týdny na přelomu července a srpna.

K několika setkáním s novináři došlo samozřejmě i přímo v tiskovém středisku během letní bloády Na Ztraceném. Na tyto mítinky se dostavili i zástupci Policie ČR a odborné veřejnosti zabývající se ochranou lesa.

7. Komunikace s regionem, spolupráce s obcemi

Zdeňka Lelková

Obnovení důvěry a nastolení aktivních forem komunikace mezi Správou NP a CHKO Šumava, obcemi a celým regionem bylo jedním z nejdůležitějších úkolů Vedení Správy v roce 2011.

7.1. Spolupráce s regionem

Většina aktivit Správy NP a CHKO Šumava, které jsou zaměřeny na veřejnost, je využívána obyvateli a subjekty z regionu.

Správa NP a CHKO Šumava aktivně spolupracuje s informačními středisky obcí a kulturními středisky měst (*MěKS Vimperk – Léto pod Boubínem, Kašperské Hory - Slavnosti na hradě Kašperk atd.*).

Nejvýraznější podíl na spolupráci s regionem, hlavně školami má oddělení environmentální výchovy a informační střediska Správy NP Šumava.

V roce 2011 byla uzavřena Dohoda o spolupráci s Regionální rozvojovou agenturou se sídlem ve Stachách, ve které bylo navázáno na spolupráci v celé řadě osvědčených aktivit, ale uskutečnily se i nové formy spolupráce.

7.2. Spolupráce s obcemi

Od června roku 2011 začala Správa NP uskutečňovat postupně jednání vedení NP s obcemi nad jejich konkrétními problémy a záměry rozvoje (*Modrava, Srní, Strážný*), v mnoha případech se podílela i formou odborné a organizační pomoci na dílčích projektech (*Hartmanice – obnova kapličky na Paštích, turistická stezka mezi Kvildou a Horskou Kvildou atd.*).

Spolupráce byla vedena ve společném zájmu péče i o kulturní a historické dědictví Šumavy.

Důležitým momentem zahájení nové formy komunikace v regionu je společná příprava a tvorba územních plánů obcí na území národního parku tak, aby byly vyváženě uspokojovány potřeby regionálních sídel a současně nedocházelo k potlačování přírodních hodnot, pro které byl národní park vyhlášen.

V roce 2011 pokračovala spolupráce s obcemi i na letní přípravě běžeckých stop v regionu národního parku, na které se podílí jednotlivá územní pracoviště a strážci NP.

7.3. Program podpory obcí NP, Národní program SFŽP podle Přílohy IV Směrnice MŽP

Jde o program investiční a neinvestiční podpory projektů zaměřených na rozvoj sekundární návštěvnické infrastruktury regionů národních parků, podpora zkvalitňování čištění odpadních vod, podpora ekologické výchovy na ZŠ v regionu. V roce 2011 nebyla bohužel vyhlášena žádná výzva

7.4. Návštěvní řád

NŘ schválený Radou NP Šumava stanovil od 1. 5. 2011 nová pravidla pro splouvání řek v NP Šumava. Platnost tohoto nařízení je do konce roku 2012, s tím, že v tomto roce je splouvání na úseku Soumarský Most - Pěkná limitováno na 4 skupiny po 7 lodích a s průvodcem. Podmínkou regionu při schvalování tohoto NŘ byla příprava a schválení nové varianty splouvání dotčeného úseku pro rok 2012, která by akceptovala počty lodí roku 2010 event. 2011.

Takováto varianta NŘ byla přijata Radou NP Šumava dne 6. 12. 2011

Příloha - Přehled obcí v NP Šumava - statistika

8. Mezinárodní vztahy

Michal Valenta

8.1. Jednání, kontakty

- se Správou NP Bavorský les v Grafenau - dle potřeby a vývoje situace: rámce spolupráce po výměně ředitelů obou NP, koordinační schůzky ke společným aktivitám, např. kontakty nezbytné ve věci dořešení hraničních přechodů, zejména Bučina a Modrý sloup, účast na jednání Rady NP Bavorský les (vše květen 2011), akce k 20 letům NP Šumava,
- s dalšími zahraničními sousedními subjekty rakouskými (zejména řada jednání s Lesy kláštera Schlägl za účasti hornorakouské vlády ve věci koordinace a sladění managementu lesa na společné hranici v prostoru Smrčina na základě příslušné česko- rakouské dohody z r. 2009), resp. bavorskými (Lesní úřad Neureichenau, Naturpark Bayerischer Wald).

8.2. Společné projekty

- s NP Bavorský les - přeshraniční monitoring tetřevů, monitoring návštěvnosti oblasti Modrý sloup, přeshraniční management jelení zvěře, projekty ekologické výchovy a vzdělávání, vazby strážních služeb obou parků, vzájemná výměna informací v tiskovinách NP Bavorský les
- s jinými partnery (např. realizace naučné stezky „Rašeliniště Soumarský most“ v rámci česko-bavorského programu „Cíl 3“).

8.3. Návštěvy, exkurze

Doprovody zahraničních cizojazyčných exkurzí, resp. skupin dle požadavků a potřeby, např. Universita Wien (A), Uni Wageningen (NL), Správa NP Bialowieza (PL), mezinárodní projekt „Živé krajiny“ (A, D), lesní průvodci NP Bavorský les (D), Sdružení majitelů lesů Wegscheid (D) aj.

8.4. Aktivity vůči zahraničí

- Projekt EUROPARC „Transboundary Parks“ - III. pracovní jednání zástupců certifikovaných parků v Krkonošském národním parku (Luční bouda) včetně NPŠ a NPBW – červen 2011.
- Účast na celoevropském kongresu EUROPARC v rámci české sekce - Německo, BR Schwäbische Alb, 21. - 25. 9. 2011.

8.5. Ostatní

- Biosférická rezervace Šumava – převzato Regionální rozvojovou agenturou Šumava.
- Diplom Rady Evropy pro chráněná území - odloženo (MŽP).
- PAN-Parks - bude řešeno po dohodě se Správou NP Bavorský les.

8.6. Jiné aktivity v Česku

- Podíl Správy NP Šumava na činnosti české sekce federace EUROPARC (koordinální schůzky Praha, seminář k přeshraniční spolupráci v NP Podyjí, Bítov).
- Evropský den parků pro veřejnost v NP Šumava (květen 2011).
- Dokončení filmu ARD o cenných druzích fauny NP Šumava (jaro 2011).

9. Odbor Správy NP Šumava a Správy CHKO Šumava

Václav Braun

Výkon státní správy na úseku ochrany přírody a krajiny podle § 78 odst. 1 a odst. 2 zákona č. 114/1992 Sb., o ochraně přírody a krajiny, ve znění pozdějších předpisů (dále jen „ZOPK“) je na území Národního parku Šumava a Chráněné krajinné oblasti Šumava zajišťován prostřednictvím odboru Správy NP Šumava a Správy CHKO Šumava, členěného na dvě oddělení, a to na oddělení Správa NP Šumava a oddělení Správa CHKO Šumava, která fungují jako dva samostatné orgány ochrany přírody podle § 75 odst. 1 písm. e). ZOPK. Ke sloučení do jednoho odboru došlo v květnu 2011 při reorganizaci Správy NP a CHKO Šumava. Z ekonomických důvodů byl následně k 30. září snížen počet zaměstnanců odboru o sedm pracovníků, takže v posledním čtvrtletí roku 2011 byl výkon státní správy zajišťován v NP Šumava celkem osmi pracovníky a v CHKO Šumava 14 pracovníky.

9.1. Oddělení Správa NP Šumava

(Pracoviště: Vimperk a Kašperské Hory)

Václav Braun

Největší část agendy oddělení tvoří vydávání závazných stanovisek ke stavební činnosti, rozhodnutí o povolení výzkumné činnosti, rozhodnutí o kácení dřevin rostoucích mimo les, povolování výjimek ze zákazů uvedených v § 16 ZOPK, udělování výjimek ze zákazů u zvláště chráněných druhů rostlin a živočichů a rovněž vydávání stanovisek k významnosti vlivu záměrů a koncepcí na Evropsky významnou lokalitu Šumava a Ptačí oblast Šumava.

Další kompetence, jejichž výkon oddělení realizuje, vymezuje zákon č. 115/2000 Sb., o náhradách škod způsobených vybranými zvláště chráněnými živočichy.

Oddělení dále podle § 78 odst. 8 ZOPK vykonává na území Národního parku Šumava působnost svěřenou podle zvláštních předpisů krajským úřadům, obecním úřadům obcí s rozšířenou působností, obcím a pověřeným obecním úřadům na úseku rybářství (zákon č. 99/2004 Sb.) a ochrany zemědělského půdního fondu (zákon č. 334/1992 Sb.). Podle § 57 odst. 5 zákona č. 449/2001 Sb. dále vykonává působnost svěřenou obecním úřadům obcí s rozšířenou působností a krajským úřadům na úseku myslivosti.

Rovněž vykonává státní správu podle § 16 odst. 1 zákona č. 167/2008 Sb., o předcházení ekologické újmě a o její nápravě a o změně některých zákonů, v platném znění, na území NP Šumava (§ 16 odst. 4) v rozsahu působnosti ČIŽP.

9.1.1. Státní správa v ochraně přírody a krajiny

Ochrana dřevin

V roce 2011 bylo podáno celkem 42 žádostí o povolení kácení dřevin rostoucích mimo les, z toho bylo 32 řešeno ve správním řízení, 10 bylo řešeno stanoviskem nebo sdělením. Ve 28 případech bylo povolení ke kácení vydáno v celém rozsahu žádosti, v jednom případě nebylo kácení povoleno, ve dvou případech bylo řízení zastaveno. Ústní jednání bylo nařízeno v 11 případech, ve čtyřech případech byla uložena náhradní výsadba.

Jedno rozhodnutí se týkalo vydání souhlasu s ošetřením památného stromu. Toto ošetření a ošetření dalších pěti památných stromů a 12 významných stromů bylo hrazeno z Programu péče o krajinu.

Za účelem průklestu větví a odstranění dřevin v ochranných pásmech elektrovodů a vodního toku byly uskutečněny čtyři pochůzky. Bylo přijato 13 oznámení o plánovaném kácení dřevin.

Výjimky ze zákazu ve zvláště chráněných územích

Celkem bylo doručeno 122 žádostí o povolení výjimek ze zákazů uvedených v § 16 ZOPK; 26 žádostí bylo řešeno ve sloučeném řízení společně s povolením výzkumu zvláště chráněných částí přírody; jednalo se o povolení vjezdu, vstupu nebo sběru rostlin či odchytu živočichů mimo druhy zvláště chráněné. Z 96 žádostí se v 55 případech jednalo o povolení k vjezdu, v 5 případech o povolení vjezdu a vstupu, v 6 případech o povolení vstupu, ve dvou případech o stavbu v I. zóně, jednom případě o povolení likvidace odpadů, ve dvou případech o povolení táboření, ve dvou případech o souhlas ke zřízení stezky, v jednom případě o povolení použití herbicidů proti invazním druhům rostlin, ve 21 případech o povolení hromadných nebo sportovních akcí, ve dvou případech o povolení použití biocidů při ochraně lesa proti hmyzím škůdcům a v jednom případě o povolení chemického posypu cest. V 9 případech bylo vydáno nesouhlasné rozhodnutí.

Územní plánování

V roce 2011 byl projednán a dohodnut návrh zadání ÚP Horská Kvilda, návrh zadání ÚP Modrava, návrh zadání Změny č. 1 ÚP Strážný, návrh zadání Změny č. 8 ÚPSÚ Kvilda, návrh zadání ÚP Kvilda a návrh zadání Změny č. 2 ÚPO Stožec. Dále byl projednán a dohodnut návrh Změny č. 3 ÚPSÚ Modrava, návrh Změny č. 6 ÚPSÚ Kvilda, návrh Změny č. 7 ÚPSÚ Kvilda a návrh ÚP Hartmanice.

Stavební činnost podle § 44 ZOPK

Podle ustanovení § 44 ZOPK jsou vydávána orgánem ochrany přírody závazná stanoviska pro stavební činnost na území národního parku. Závazná stanoviska nejsou samostatným rozhodnutím ve správním řízení, jejich obsah je však závazný pro správní orgány, které vydávají rozhodnutí podle zvláštních předpisů. Při vydávání závazného stanoviska se postupuje podle správního řádu.

V roce 2011 bylo řešeno na území národního parku celkem 244 případů stavebních aktivit, z toho bylo vydáno 186 závazných stanovisek ke stavbám. V 95 případech se jednalo o projednávání nových staveb, a to převážně objektů trvalého bydlení a ubytovacích zařízení v rámci schválených územních plánů, penzionů, nových inženýrských sítí a čistíren odpadních vod. Dále bylo odsouhlaseno 91 rekonstrukcí stávajících objektů, rozvodů inženýrských sítí či změn stávajících staveb; 2 žádosti byly vzaty zpět.

Mimo režim závazného stanoviska bylo řešeno 61 případů. V průběhu celého období byly odborem poskytovány konzultace k záměrům výstavby nových objektů či jejich rekonstrukcí. Celkem bylo poskytnuto 144 konzultací.

Dále se zástupci orgánu ochrany přírody zúčastnili 107 jednání svolaných stavebními úřady a 16 jednání svolaných vodoprávním orgánem, popř. dalšími orgány státní správy nebo obcemi.

Průběžně pokračuje zpracování databáze staveb v národním parku, která obsahuje údaje o stavebních objektech (vydaná správní rozhodnutí k danému objektu, jeho fotografická podoba a mapový podklad) ve správním území jednotlivých obcí na území NP Šumava.

Výjimky z podmínek ochrany zvláště chráněných druhů

V roce 2011 bylo Správou povoleno 18 výjimek podle § 56 odst. 1 ZOPK, 9 v rámci výzkumné činnosti; k projednání čtyř žádostí bylo nařízeno ústní jednání. Ve dvou případech byla proti rozhodnutím podána odvolání. Jedno rozhodnutí o výjimce bylo v odvolacím řízení zrušeno a věc vrácena k novému projednání. Druhé rozhodnutí bylo potvrzeno a odvolání zamítnuto.

Výzkumná činnost

V rámci výkonu státní správy v oblasti provádění výzkumné činnosti bylo v roce 2011 vydáno celkem 26 rozhodnutí, z toho v jednom případě došlo ke změně stávajícího povolení a jedno řízení bylo zastaveno. Ve třech případech bylo nařízeno ústní jednání. K datu 31. 12. 2011 bylo v platnosti celkem 36 povolení pro výzkumnou činnost.

NATURA 2000

V rámci ochrany lokalit vytvářejících soustavu NATURA 2000 byla v roce 2011 vydána 4 stanoviska ke koncepcím a 24 stanovisek k záměru z hlediska jejich možného významného vlivu na Evropsky významnou lokalitu (dále jen „EVL“) Šumava a Ptačí oblast (dále jen „PO“) Šumava dle 45i odst. 1 ZOPK. Ve 25 případech orgán ochrany přírody významný vliv na EVL a PO vyloučil, ve zbývajících 3 případech nikoliv.

V návaznosti na další postup při posuzování koncepcí a záměrů, které mohou mít na EVL a PO významný vliv, Správa vydala 1 vyjádření k zahájeným zjišťovacím řízením a vyhodnocením vlivů koncepce na životní prostředí dle zákona č. 100/2001 Sb., o posuzování vlivů na životní prostředí a o změně některých souvisejících zákonů, ve znění zákona č. 93/2004 Sb.

V roce 2011 nebylo vydáno žádné rozhodnutí o odchylném postupu podle § 5b odst. 1 a 2 ZOPK při obecné ochraně ptáků podle § 5a ZOPK.

Stanoviska k pronájmu a převodu pozemků

Na základě podaných žádostí v roce 2011 bylo vypracováno celkem 17 stanovisek týkajících se pozemků. V 6 případech se jednalo o stanovisko ke komplexním pozemkovým úpravám, v 8 případech o stanovisko k pronájmu a ve 3 případech o stanovisko ke směně či převodu pozemků.

V průběhu roku bylo řešeno 38 žádostí o sdělení pro Pozemkový fond České republiky podle ust. § 2 zákona č. 95/1999 Sb., o podmínkách převodu zemědělských a lesních pozemků z vlastnictví státu na jiné osoby.

Při vypracování stanovisek týkajících se využívání pozemků a změny vlastnických vztahů k těmto pozemkům odbor státní správy úzce spolupracoval se sekci výzkumu a ochrany přírody a rovněž s odborem technicko-majetkovým. Velká pozornost byla věnována stanovisku ke směně vhodných pozemkových parcel s obcemi.

Sankce

V roce 2011 bylo v rámci výkonu státní správy řešeno celkem 40 případů protiprávního jednání, z toho 38 přestupků a 2 správní delikty.

Pokuty podle zákona č. 200/1990 Sb., o přestupcích byly uloženy ve 3 případech za poškození či nepovolené kácení dřevin rostoucích mimo les, v 18 případech za porušení základních ochranných podmínek národního parku, z toho v 16 případech za nedovolený vjezd motorového vozidla mimo silnice, místní komunikace a místa vyhrazená se souhlasem orgánu ochrany přírody, ve 2 případech za nedovolený vstup na území I. zóny národního parku.

Přestupky byly v 1 případě vyřešeny uložením blokové pokuty, ve 13 případech uložením příkazu a ve 4 případech rozhodnutím o uložení pokuty. Celková výše pokut uložených v přestupkovém řízení činila 9.600 Kč.

Ve správním řízení byly řešeny správní delikty, týkající se poškození či nepovoleného kácení dřevin rostoucích mimo les, a to v jednom případě a porušení základních ochranných podmínek národního parku také v jednom případě.

Ostatní

Stráž přírody

Orgán ochrany přírody v průběhu roku 2011 realizoval kvalifikační zkoušky stráže přírody, které úspěšně absolvovali a stráž přírody byli jmenováni dva noví strážci.

Schvalování lesních hospodářských plánů

Orgán ochrany přírody nevydával v průběhu roku 2011 žádné závazné stanovisko ke schválení lesních hospodářských plánů.

Stanoviska k žádostem o poskytnutí podpory

Vydáno 17 stanovisek k žádostem o poskytnutí finančního příspěvku na hospodaření v lesích zvláštního určení na území NP Šumava (aplikace ekologických a k přírodě šetrných technologií).

Náhrada za ztížení zemědělského nebo lesního hospodaření podle § 58 ZOPK

Orgán ochrany přírody obdržel pět žádostí o poskytnutí finanční náhrady za újmu vzniklou omezením hospodaření v lesích soukromých vlastníků. Z toho čtyři žádosti byly vyřízeny kladně.

Výkon státního dozoru v ochraně přírody dle § 85 zákona

V roce 2011 vykonal orgán ochrany přírody v rámci výkonu státního dozoru podle § 85 ZOPK celkem 28 terénních šetření.

Souhlasy na základě bližších ochranných podmínek NP Šumava

Dále byla podle § 5 odst. 2 písm. l) a m) nařízení vlády České republiky č. 163/1991 Sb., kterým se zřizuje Národní park Šumava a stanoví podmínky jeho ochrany, vydána 2 rozhodnutí o povolení vyznačení turistických zimních běžeckých tratí.

9.1.2. Státní správa na úseku ochrany zemědělského půdního fondu

Na úseku ochrany zemědělského půdního fondu bylo v roce 2011 vydáno ve smyslu zákona č. 334/1992 Sb., celkem 12 souhlasů k trvalému odnětí půdy ze ZPF. Výměra půdy, pro kterou byl vydán souhlas k odnětí ze ZPF, činí celkem 0,9312 ha (z toho 0,2391 ha bytová výstavba a 0,6921 ha ostatní účely). Byla vydána 4 rozhodnutí - předpis odvodů za odnětí ZPF v celkové výši 76.432 Kč.

9.1.3. Státní správa na úseku myslivosti

Na úseku myslivosti bylo v roce 2011 dokončeno shromažďování potřebných podkladů a následně provedeno ustanovení mysliveckých stráží pro všechny nově uznané režijní honitby Správy NP a CHKO Šumava. Průběžně byla prováděna myslivecká evidence a statistika, objednávky a vydávání plomb spárkaté zvěře včetně lístků o původu zvěře pro všechny uznané honitby a průběžná kontrolní činnost.

9.1.4. Státní správa na úseku rybářství

Na úseku rybářství byla vydána celkem dvě stanoviska.

9.2. Oddělení Správa CHKO Šumava

(Pracoviště: Sušice, Vimperk a Horní Planá)

Pavel Hubený

9.2.1. Ochrana přírody – ZCHÚ, PPK

Z programu péče o krajinu Správa financovala nezbytné aktivity, odborné činnosti a zásahy z důvodu ochrany přírody. Jednalo se např. o kosení v PR Na soutoku, pastvu ovcí v PP Pasecká slať a vyřezávání náletů v PP Pasecká slať z důvodu ochrany zvláště chráněných druhů rostlin a živočichů.

Správa dále zajistila z programu PPK obnovu značení např. PR Čertova stráň, provedení inventarizačního botanického průzkumu cévnatých rostlin v PR Niva Kořenského potoka, opravu dřevěného oplocení pralesovité části v NPR Boubínský prales nebo zpracování plánu péče o navrhovanou PR Kaňon Blanice.

Jako každý rok byla prováděna likvidace bolševníku velkolepého.

Dále v rámci PPK byla prováděna údržba aleje památných stromů ve Volarech.

Na pracovišti Sušice se jednalo dále o údržbu naučných stezek, vyžínání, odstranění náletu, drobné opravy a nátěry inf. bodů na NS Nýrsko, Úhlavský luh, Brčálenské mokřady, Hamižná, Hornovltavické pastviny, Churáňov, Na soutoku, Horní Planá, opravu plotu, zábradlí a poválek v NPR Boubínský prales, opravu zábradlí v NPR Černé a Čertovo jezero, provedení protierozních opatření a opravu zábradlí v PP Královský hvozď, jarní a podzimní ruční kosení v PR Hamižná v lokalitě hořečku českého, sečení v PR Nebe s ohledem na výskyt kosatce sibiřského. V působnosti pracoviště Horní Planá bylo provedeno značení ZCHÚ Pod Farským lesem, Velké Bahno, Otovský potok, Rožnov, Otov, zajištěno pasení a kosení ploch v NPP Blanice a Prameniště Blanice, na Vyšném, provedeno oplocení PR Otov. Zaměřena byla ZCHÚ Otov, Rožnov a Pod Farským lesem.

Dopracován a schválen Plán péče o PR Prameniště, PR Městišské rokle, Kaňon Blanice, Otov, Zátoňská mokřina, Rašeliniště u Martinála a Milešický prales.

Zpracován projekt na výkupy pozemků v MZCHÚ a I. zóně CHKO Šumava. Projekt byl zaslán na SFŽP.

9.2.2. Monitoring – zadané studie, vlastní

V roce 2011 se Správa zaměřila na dokončení aktualizace plánů ÚSES. Byla dokončena aktualizace ÚSES Hamry, Hartmanice, Nová Pec, Horní Planá.

Na jaře 2011 provádělo pracoviště Sušice monitoring výskytu tetřeva v lokalitě Můstek – Jezerní hora.

V roce 2011 pokračoval biomonitoring lesních ekosystémů. Celkem bylo zaměřeno 73 ploch, z toho 39 ploch na území NP Šumava, 27 ploch v NPR Černé a Čertovo jezero, 7 ploch v PR Zátoňská mokřina.

Byl zajištěn botanický a entomologický průzkum v PR Rožnov, a entomologický průzkum PP Malý Polec, PP Jasánky, PR Otovský potok a PR Pod Popelní horou.

V roce 2011 byla na ploše cca 5500 ha v okresech Klatovy a Prachatice provedena aktualizace přírodních stanovišť soustavy Natura 2000.

9.2.3. Státní správa – rozhodnutí, stanoviska

V roce 2011 bylo oddělením vydáno 71 rozhodnutí a provedeno 12 procesních úkonů (rozhodnutí o odvolání, exekuce, postoupení, apod.) Nejvíce rozhodnutí se týkalo výjimek ze zákazů ve zvláště chráněných územích - § 43 ZOPK – celkem 36 rozhodnutí. Dále bylo vydáno 1 rozhodnutí dle § 8 odst. 2 ZOPK (omezení kácení), 9 rozhodnutí podle § 44 odst. 3 ZOPK (udělení souhlasů k činnostem zakázaným v bližších ochranných podmínkách ZCHÚ), 9 rozhodnutí o výjimce ze zákazů u památných stromů a zvláště chráněných druhů rostlin a živočichů podle § 56 ZOPK, 1 rozhodnutí podle § 63 ZOPK (přístup do krajiny – zřízení naučných stezek), 1 rozhodnutí dle § 45e ZOPK (souhlas s provedením předmytních a mytních těžeb), 1 rozhodnutí podle § 84 ZOPK (změna rozhodnutí), 1 bloková pokuta, jedna pokuta podle § 87 ZOPK, jedna podle § 88 ZOPK, 3 rozhodnutí podle § 26, 3 rozhodnutí podle § 46 a jedno podle § 45 ZOPK. Jedním rozhodnutím bylo vyhlášeno za skupinu památných stromů 9 lip malolistých.

Oddělení v roce 2011 vydalo celkem 265 závazných stanovisek podle § 44, 67 stanovisek podle § 45 (posuzování vlivu záměru na Naturu 2000) a 402 odborných názorů (stanovisek, vyjádření), které se týkaly také zejména stavební činnosti na území CHKO Šumava. Oddělení se vyjádřilo k celkem 28 návrhům zadání či návrhu územního plánu. Řešilo 4 stížnosti. Celkem tedy vydalo stanovisek a vyjádření 767.

Oddělení vyhlásilo 4 nové přírodní rezervace (Otov, Rožnov, Rašeliniště u Martinala, Zátoňská mokřina) a jednu znovu vyhlásilo (PR Milešický prales)

9.2.4. Terénní informační systém

Celé oddělení, zejména pracoviště Sušice – skupina pro terénní informační systém, jako každý rok, provádělo v roce 2011 údržbu terénního informačního systému. Byla prováděna obnova informačních tabulí na území CHKO, opravy přístupu k významným lokalitám v CHKO, údržba informačních prvků, obnova pásového značení přírodních rezervací, nové pásové značení NPR Černé a Čertovo jezero, vyžínání za účelem zajištění přístupu k informačním tabulím apod.

V rámci odborné činnosti jsme provedli 6 přednášek pro veřejnost.

Byla dokončena lokalizace stojanů a monitorovacích ploch pomocí GPS souřadnic.

10. Péče o lesní ekosystémy NPŠ

Tomáš Fait

Rok 2011 byl, alespoň co se péče o lesy v NP týče, přelomovým rokem – a to hned z několika důvodů.

Po několikaleté gradaci podkorního hmyzu, způsobené ponecháním velké části smrkových lesních porostů samovolnému vývoji, došlo v roce 2011 ke snížení nahodilých kůrovcových těžeb. Kromě počasí a vytrvalého úsilí lesního personálu tomu napomohlo zejména rozhodnutí bránit dalšímu šíření kůrovců aktivně. Byť bylo hlavním opatřením provádění nepopulárních těžebních zásahů v lesních porostech, podařilo se práce v průběhu sezóny zorganizovat tak, že byly napadené stromy zpracovány včas s minimálním omezením návštěvníků NP a s minimálními negativními dopady na předměty ochrany přírody v NP. S vysvětlením nutných postupů správy návštěvníkům NP pomohla informační a strážní služba, jejíž činnost byla veřejností kladně přijata.

V roce 2011 se po mnoha letech podařilo najít cestu, nebo alespoň směr ke kompromisnímu řešení péče o lesní ekosystémy v NP na další mnohaleté období. Zásadní prováděná i navrhovaná opatření jsou vždy diskutována s odborníky v ochraně přírody. Za přispění provozního personálu došlo k nastavení nové zonace i způsobu managementu lesů. Vše bude v roce 2012 předmětem dalšího projednávání již přímo v rámci zákona o Národním parku Šumava.

Intenzivně pokračují i práce na obnově lesních porostů postižených kalamitami. Při prováděném zalesňování nebyla opomenuta postupná přeměna druhové skladby lesů NP – z více než ½ milionu vysazených stromků tvořily zhruba 90 % jedle, buky, javory, jeřáby či další nesmrkové sazenice. Pro zdárný vývoj nového lesa byly provedeny i práce na redukci škod působených zvěří (od aktivního managementu zvěře včetně lovu po různé způsoby ochrany odrůstajících stromků), buření, hlodavci nebo hmyzem.

Před námi – lidmi, kteří zajišťují péči o území NP Šumava – stojí ještě mnoho úkolů. Nutným předpokladem pro další práci je zvládnutí kůrovcové kalamity dosud pokračující zejména na srnsku, modravsku a prášilsku. Důležité bude zajistit vlastní produkci dostateku vhodných kvalitních sazenic žádoucích dřevin a jejich následnou ochranu po vysazení. Více než v předchozím období chceme vyjít vstříc návštěvníkům NP.

I přes uvedené lze ale zjednodušeně říci následující: péče o lesy v NP Šumava v roce 2011 konečně opět směřovala k tomu, aby krásné šumavské lesy byly zachovány či znovu obnoveny pro současné i příští obyvatele a návštěvníky největšího národního parku ČR.

10.1. Obnova lesa v roce 2011

Adam Jirsa

V roce 2011 proběhla v lesích Správy NP a CHKO Šumava obnova lesa na 349,23 ha. Z toho bylo 131,09 ha vykázané přirozené obnovy a provedeno 218,14 ha obnovy umělé. Síje do porostů po kůrovcové těžbě byla provedena osivem jeřábu ptačího v objemu 139 kg.

Umělá obnova podle jednotlivých dřevin byla následující:

OBNOVA POROSTŮ ZALESNĚNÍM - SADBA dle dřevin					
	Celkem			FW - velkoobjemy	
dřevina	ha	%	tis. ks	ha	ks
Smrk ztepilý	32,90	15,1	52,247		
Jedle bělokorá	57,84	26,5	131,900	16,82	8 850
Borovice lesní	6,72	3,1	17,127	3,59	1 702
Buk lesní	72,12	33,0	238,168	27,67	15 569
Javor klen	6,13	2,8	8,956	4,43	1 944
Jilm horský	1,77	0,8	2,326	1,34	570
Jeřáb ptačí	36,41	16,7	71,899	15,05	7 769
Olše šedá	3,90	1,8	13,450	0	0
Břízy	0,35	0,2	1,114	0	0
OBNOVA POROSTŮ ZALESNĚNÍM - SÍJE dle dřevin v kg					
Jeřáb ptačí 139 kg					

V roce 2011 byla obnova lesa významně ovlivněna kůrovcovou těžbou a v tom důsledku vzniklých holin. Výsadba byla tentokrát zaměřena na první zalesnění holiny a to 179,06 ha, podsadeb pod porosty bylo provedeno 29,05 ha redukované plochy. Vylepšování proběhlo na ploše 6,13 ha, chybějící dřeviny byly doplněny na 3,9 ha.

Pro podsadby byly vybírány porosty, kde není nebo je velmi malé zastoupení žádoucích dřevin (zejména jedle, buku a ostatních listnáčů) a kde nehrozilo poškození výsadeb zpracováváním kůrovcových ohnisek.

Procentické zastoupení jednotlivých druhů dřevin v umělé obnově za rok 2011 je v souladu se záměrem změny dřevinné skladby v lesích NP Šumava. Podíl listnatých dřevin na umělé obnově činil 55,3 %, podíl jedle k celkovému zalesnění se zvýšil a byl 26,5 %. Tento rok bylo zalesněno 32,9 ha smrkem, což je 15,1 % z celkové umělé obnovy. Bylo využito i tzv. bioskupin v počtu 704 kusů.

Sazenice použité pro obnovu lesa Správou NP a CHKO Šumava nebyly jen z vlastních zdrojů, nedostatek buku a jedle byl pokryt nákupem sazenic, a sice v množství 182 tisíc kusů. Podíl zalesnění **krytokořenným** sadebním materiálem na ploše umělé výsadby byl **69,4 %**, podíl **prostokořenných** sazenic obsáhl pak **30,6 %** plochy. Z toho poloodrostky v patentovaných obalech Správy NP a CHKO

Šumava bylo zalesněno 31,6 % z celkové vykázané plochy umělé výsadby. V roce 2011 bylo k umělé obnově využito také sazenic jeřábu ptačího vyzvednutých z náletů. Množství 37 970 ks stačilo na plochu 12,65 ha, což je 5,8 % z celkové plochy umělé výsadby.

10.2. Ochrana lesa v NPŠ v roce 2011

Kahuda Petr

V roce 2011 pokračovalo v NP kalamitní přemnožení lýkožrouta smrkového, s čímž byla spojena většina práce lesního personálu Správy NP a CHKO Šumava. Pozornost byla samozřejmě věnována i dalším aspektům ochrany lesa, jako je ochrana před negativním působením spárkaté zvěře či hlodavců.

10.2.1. Ochrana před zvěří

Rozsah ochrany výsadeb (ale i přirozeného zmlazení) proti působení zvěře souvisí s velikostí populace srnčí a jelení zvěře, před kterou se žádoucí a podporované ohrožené dřeviny chrání. Výše této populace je otázkou managementu zvěře v daném území – viz příslušná kapitola této ročenky. Velký vliv na vývoj škod zvěří má řada dalších proměnlivých faktorů - kromě jiného také potravní nabídka, výše sněhové pokrývky v zimním období, stres zvěře či množství vysazených, zvěří ohrožených dřevin. Mezi ty patří zejména jedle, buk, javor nebo jeřáb.

Ochrana lesa proti působení zvěře byla provedena v tomto rozsahu:

individuální ochrany	- 9 482 ks
letní a zimní okus (rep.)	- 1 446 ha
stavba oplocenek	- 31,89 ha; 22,42 km
ochrana proti loupání	- 12,25 ha

10.2.2. Ochrana před buřením

Celková plocha ochrany kultur proti buření činila 273,92 ha. Práce byly provedeny pouze v o něco málo menším rozsahu, než v roce předchozím. Zvýšená potřeba ochrany výsadeb před buřením souvisí se vzniklými kalamitními holinami.

10.2.3. Ochrana před klikorohem

Vliv klikoroha borového na nově založené kultury byl minimální, podobně jako v letech předchozích. V tomto roce byla ochrana realizována pouze na ÚP Modrava na ploše 1,31 ha.

10.2.4. Ochrana před hlodavci

Tlak hlodavců na lesní porosty se nejvíce projevuje v kulturách (méně často i na přirozeném zmlazení) buku, javoru, jeřábu či jedle. Výše populace jednotlivých druhů hlodavců se periodicky mění. K největším škodám pravidelně dochází během zimního období a na jaře pod sněhovou pokrývkou. Celková plocha ošetřená proti hlodavcům byla 51,92 ha, což je ve srovnání s rokem předchozím zhruba polovina.

10.2.5. Ochrana před kůrovci

Rok 2011 přinesl očekávané problémy spojené s kalamitním přemnožením lýkožrouta smrkového v mnoha částech NP Šumava. Nahodilé kůrovcové těžby ale nedosáhly své výše z předchozího roku – a to zejména díky aktivnímu přístupu k řešení situace zvoleném Správou na začátku roku, obětavé práci lesního personálu a vývoji počasí. Celkově byly nahodilé kůrovcové těžby realizovány v rozsahu o téměř třetinu menším, než v roce předchozím. I tak ale zůstává situace vážná, v některých oblastech bylo napadení kůrovci dokonce historicky největší – konkrétně na ÚP Srní; dále viz graf v příloze.

Hlavním důvodem kalamitního přemnožení kůrovců – téměř výhradně lýkožrouta smrkového – byl podobně jako v roce minulém rozvoj populace kůrovců v lokalitách se samovolným vývojem a následný přelet tohoto podkorního hmyzu do lesních porostů se zásahem.

Aby bylo další šíření kůrovců pokud možno co nejvíce omezeno, byla realizována celá řada opatření v ochraně lesa. Na základě vyhodnocení celkové situace a díky zvyšujícímu se tlaku lýkožroutů bylo opět požádáno o výjimku pro umožnění chemické asanace dřevní hmoty. Chemická asanace se následně uskutečnila pouze v nejnutnějších případech v souladu s vydanou výjimkou – výjimka byla využita pouze na přípravu obranných protikůrovcových zařízení.

Obranná zařízení proti lýkožroutu smrkovému byla v rámci nastavených managementových limitů realizována v maximálních počtech na lokalitách zásahových lesních porostů jako součást plánu integrované ochrany lesa proti postupující kůrovcové gradaci. Těžištěm obranných opatření byla včasná identifikace a zpracování kůrovcem napadených stromů v zásahových částech NP. S ohledem na vysoké požadavky na ekologizaci procesu zpracování napadených stromů byl velký podíl kůrovcové dřevní hmoty asanován na místě těžby odkorněním.

Nestandardním způsobem zabránění šíření kůrovců je odkornění stojících stromů, které bylo provedeno v nebývalém rozsahu zejména kvůli požadavkům ekologů z důvodů ochrany přírody v lokalitě Smrčina na Stožecku a Ztracený na Modravsku. Celkem bylo takto odkorněno 6 342 stromů s celkovými náklady ve výši zhruba 10 mil. Kč.

Opatření provedená v ochraně lesa proti kůrovci v roce 2011 byla následující:

II. zóny

kácení napadených stromů - 231 767 m³

lapáky - 9 864 ks

lapáky dovezené - 6 362 ks

trojnožky - 1 823 ks

lapače lýk. smrkový - 5 971 ks

odkornění stoj. stromů - 4 539 ks

I. zóny

kácení napadených stromů - 3 460 m³

asanace vývrátů a zlomů - 13 m³

odkornění stojících stromů - 1 803 ks

Asanace kůrovcového dříví celkem:

odkornění na „P“ - 144 501 m³ (včetně I. zóny)

chemická asanace kůrovcového dříví v tomto roce vůbec neprobíhala – pro tyto účely nebyla Správě udělena výjimka

10.3. Lesní školkařství NPŠ v roce 2011

Kahuda Petr

10.3.1. Produkce sadebního materiálu v lesních školkách

Lesní školkařství je dlouhodobě jedním z klíčových oborů lesnické činnosti v NPŠ. Sazenice jsou potřebné k zajištění umělé obnovy lesních porostů a k postupné přeměně ekologicky nevhodné druhové skladby na některých lokalitách. Větší část sazenic pro potřeby lesních porostů v NP Šumava se pěstuje ve vlastních lesních školkách. S ohledem na vyšší požadavky na sazenice vyplývající z aktuální potřeby lesních ekosystémů je produkce sazenic ve vlastních lesních školkách nastavena na

maximum – i přesto se část potřebného sadebního materiálu i v tomto roce nakoupila. Důraz je vždy kladen na zajištění kvalitního, geneticky i stanovištně vhodného sadebního materiálu žádoucích, v minulosti zčásti opomíjených dřevin, jako je jedle či buk. V lesních školkách NP se pěstuje rovněž smrk, borovice, javor klen, jilm horský, olše šedá a v neposlední řadě také dřeviny přípravné jako jeřáb ptačí či bříza pýřitá.

Počet sazenic vyexpedovaných v roce 2011 z lesních školek NPŠ dle druhů sazenic a jednotlivých dřevin je uveden v následující tabulce (v tis. ks):

Dřevina	s. prostokořenné	s. krytokořenné	poloodrostky	celkem
smrk ztepilý	14,15	37,39	0,00	51,54
jedle bělokorá	18,10	57,24	8,56	83,9
borovice lesní	1,60	13,72	1,76	17,08
buk lesní	22,49	62,28	16,47	101,24
javor klen	0,08	6,73	1,94	8,75
jilm horský	0,00	1,18	0,57	1,75
bříza pýřitá	0,00	1,09	0,00	1,09
jeřáb ptačí	0,00	21,31	6,42	27,73
olše šedá	7,03	5,98	0,00	13,01
CELKEM	63,45	206,92	35,72	306,09

Rozdíl mezi vysazenými a expedovanými sazenicemi je dán zejména nákupem sazenic jedle bělokoré a buku lesního, který byl v tomto roce realizován v množství zhruba 182 tis. kusů. Důvodem pro nákup byla potřeba umělé obnovy lesa převyšující produkční možnosti vlastních lesních školek. Část vysazených jeřábů byla rovněž pořízena nákupem – cca 38 tis. kusů pro potřebu NP vyzvedly ze zmlazení Městské lesy Kašperské Hory.

V lesních školkách NPŠ je dlouhodobě veškerá produkce lesnický uplatnitelných dřevin využívána výhradně pro potřeby NP. Množství sazenic expedovaných v letošním roce dosud nedosahuje projektovaných hodnot. Z množství školkovaných a obalovaných jedinců, které má v posledních letech vzrůstající tendenci, však lze jednoznačně rozpoznat trend postupného zvyšování produkce.

Množství sazenic zaškolovaných a obalených v roce 2011 dle jednotlivých dřevin je následující (v tis. ks):

Dřevina	školován í	obalování	obaly NPŠ	celkem
smrk ztepilý	50,00	9,70	0,00	59,7
jedle bělokorá	121,95	76,95	21,47	220,37
borovice lesní	20,00	7,50	0,00	27,5
buk lesní	158,00	164,33	21,98	344,31
javor klen	3,00	11,00	0,53	14,53
jilm horský	5,00	0,00	0,00	5
bříza pýřitá	2,50	3,00	1,00	6,5
jeřáb ptačí	16,9	22,46	4,60	43,96
olše šedá	0,00	7,00	3,40	10,4
CELKEM	377,35	301,94	52,98	732,27

10.3.2. Vyzvedávání sadebního materiálu

Vyzvedávání semenáčků zpod porostu je uskutečňováno šetrným způsobem na vhodných, dopředu vytipovaných lokalitách lesních porostů s velmi vysokým podílem přirozeného zmlazení dané dřeviny. Tímto způsobem získaný reprodukční materiál je následně využíván k dopěstování v lesních školkách či z malé části přímo pro umělou obnovu lesa.

V letošním roce bylo zpod porostu vyzvednuto následující množství sadebního materiálu (v členění dle jednotlivých dřevin v ks):

Dřevina	Množství
Buk lesní	146 000
Javor klen	6 000
Jeřáb ptačí	35 450
Celkem	187 450

10.3.3. Sběr osiva

V letošním roce byla relativně slabá úroda většiny sledovaných významných dřevin s výjimkou jeřábu. Sběrem bylo zajištěno následující množství suroviny: 4 021 kg jeřábu, 390 kg jedle, 317 kg buku, 36 kg kleny, 7 kg břízy pýřité a 20 kg olše. Větší část jeřabin byla využita pro síji v lesních porostech, ostatní osivo bylo vyseto v lesních školkách NP.

10.4. Péče o zvěř

Adam Jirsa

Péče o zvěř v roce 2011 probíhala v rámci platného Plánu péče. Zásadním bodem péče o zvěř jelení jsou přezimovací obůrky. U všech jsou nutné větší či menší opravy. Životnost původního oplocení končí, zejména z důvodu uhnívání kůlů. Pokud nejsou použity impregnované kůly, za 10 let začíná plot padat. Opalování smrkových kůlů prodloužilo jejich životnost pouze o 2-3 roky. V roce 2011 proběhly větší opravy oplocení u obůrek Zadní Chalupy, Beranky, Březová Lada, v rámci Operačního programu životního prostředí byla rozšířena obůrka Špičák a obůrka Obecní les byla postavena nově v lokalitě Valná, protože pozemky v lokalitě Obecní les jsou ve vlastnictví obce Strážný.

Sčítání zvěře na jaře 2011 potvrdilo trend mírného zvýšení stavů jelení zvěře, a proto byl plán lovu na rok 2011 zvýšen na 700 kusů za oblast chovu jelení zvěře Šumava. Byl umožněn lov v části (cca 5 000 ha) tzv. Divokého srdce Evropy. Celkem bylo uloveno 686 kusů jelena lesního, do plnění se podle platné legislativy započítává nalezený a zjištěný úhyn, ten k 31. 12. 2011 činil 23 kusů. Lze konstatovat, že plán lovu jelení zvěře celkem byl splněn. Nebyl splněn plán lovu jelenů, plán lovu jelení zvěře holé byl překročen. V plnění plánu lovu jelenů se stále promítá omezení v lovu korunových jelenů. Přestože byl umožněn na výjimku z příkazu ředitele lov jednostranně korunových jelenů pro 16 zaměstnanců Správy, bylo takových jelenů uloveno osm. Dále byl uloven jeden jelen sika v honitbě ÚP Prášíly.

Srnčí zvěř byla lovena pouze v honitbách Chlumský les, Povydrří, Chlum, ÚP Borová Lada a ÚP České Žleby. Počet ulovené zvěře srnčí byl za tak rozsáhlé území (28 234 ha) velmi nízký - celkem 45 kusů.

Celkový počet ulovených divokých prasat 187 kusů patří mezi dlouhodobě průměrné množství. V roce 2011 byly předávány vzorky všech ulovených divočáků z honiteb ÚP Prášíly a ÚP Srní ke zjištění množství radioaktivity ve zvěřině. Na základě mimořádného opatření KVS Plzeň je v roce 2011 vyšetřen každý ulovený kus v uvedených honitbách. Výsledky nebyly příliš příznivé, nadlimitních (nad 600 bq/kg) bylo 50 %.

Za rok 2011 bylo v honitbách na území NP Šumava uloveno:

Jelení zvěř	687 ks. – jelen 137 ks, laň 211 ks, kolouch 339 ks	úhyn 23 kusů
Srnčí zvěř	45 ks – srnec 32 ks, srna 6 ks, srnče 7 ks	úhyn 25 kusů
Černá zvěř	187 ks – kňour 10 ks, bachyně 6 ks, lončák 35 ks, sele 136 ks	

Liška 122 ks

Kuna 16 ks

Jezevec 16 ks

Stavy tetřevů zůstávají na úrovni 200 až 250 kusů, počty tetřívků klesají pod 100 jedinců za celý NP. Od roku 2009 je pro všechny honitby vymezena oblast chovu tetřevovitých. Pro podporu biotopu tetřívka připravený projekt péče o bezlesí nebyl zatím zahájen.

V roce 2011 pokračoval výzkum telemetrie jelení zvěře. Nové obojky pro jeleny nebyly nasazeny, pouze proběhlo opětovné nasazení 2 starších obojků na laně v jižní části NP a výměna obojku u jelena Vincka v obůrce Čtyřka, který je jako jediný jelen sledován už od roku 2005. V rámci mezinárodního projektu ČR, Bavorsko a Rakousko byla odsouhlasena potřeba monitoringu jelení zvěře za jižní část Šumavy, zejména oblast údolí Vltavy – Neuschönau. Na mezinárodním setkání v Mauthu byla odsouhlasena spolupráce na téma jelení zvěř, bude vytvořena společná databáze počtů jelení zvěře a jejího lovu na Šumavě za ČR, Bavorsko a Horní Rakousko.

10.5. Územní pracoviště

10.5.1. Prášily

Václav Drha

Rok 2011 byl jako léta předchozí, ve znamení boje proti lýkožroutu smrkovému, a to na mnoha území NP a CHKO Šumava. Tato skutečnost se ani v roce 2011 nevyhnula ÚP Prášily. Podobně jako v roce předchozím, bylo včasné a důsledné vyhledávání lýkožroutem napadených stromů základním předpokladem ke zvládnutí složité situace. Díky těmto skutečnostem a mnoha dalším faktorům byla hodnota vytěžené dřevní hmoty zhruba o polovinu nižší než v roce 2010. Nově se zasahovalo v managementech, které dříve podléhaly přísné ochraně. Zde se uplatnilo několik žádostí o výjimku přímo k těžbě nebo loupání stojících stromů.

Na ÚP Prášily došlo k realizaci několika projektů výstavby nebo oprav budov a zařízení. Ke konci roku se tak dokončila výstavba sněžné jámy v lokalitě Zadní chalupy, která v budoucnu přinese další prostor k uchování sadebního materiálu. Ve stejný čas probíhala rekonstrukce garáží a oprava oplocení přezimovací obůrky Zadní chalupy. Na přelomu roku 2010/2011 byly dokončeny práce na ubytovně v Hartmanicích a již v sezóně byla hojně využívána zaměstnanci dodavatelských firem.

ÚP Prášily se podílelo i na akcích pro veřejnost a hostilo tak několik dobrovolníků z celé ČR i některé firmy jako Tetra Pak s.r.o., s jejichž pomocí byly odlesněné plochy z předchozích zásahů opět zalesněny sadebním materiálem z vlastních školek. Mezi dobrovolníky byla i pěvecká hvězda Marek Ztracený, který tak podpořil projekt „Pomáháme zeleným lesům Šumavy“.

10.5.2. Srní

Jiří Kec

Hlavním úkolem v roce 2011 bylo zpracování nahodilých těžeb, stromů napadených kůrovci a poničených větrem. Došlo k masivnímu napadení smrků kůrovci, hlavně v sousedství bezzásahových území. U škod způsobených větrem se jednalo především o pás od Prášilského jezera po Rejštejn a následně i pomístně na celém území ÚP. Jednalo se o polomy z velmi silné bouře spojené s vichřicí ze dne 13. 7. 2011.

Na ÚP Srní pracovalo 55 firem, za tento rok by došlo k překročení výše deceniální těžby stanovené lesním hospodářským plánem. S předstihem bylo požádáno a schváleno navýšení. Současně probíhala obnova lesa výsadbou chybějících, stanovištně odpovídajících dřevin, hlavně buku a jedle. Sázeli se také javor klen, jilm, olše a borovice. Zalesňovaly se holiny a byly prováděny i podsadby. Všechny sazenice byly z vlastní produkce školek. Produkce z lesních školek ÚP Srní je distribuována i ostatním ÚP v národním parku. V roce 2011 pracovalo v lesních školkách ÚP Srní 18 dodavatelů prací. Jednalo se převážně o dodavatele prací z blízkého okolí. Ve školkách bylo v roce 2011 zaseto 167,85 kg semenného materiálu (2 kg SM; 61 kg JD; 0,75 kg BO; 170 kg BK; 36 kg KL; 5 kg JLH; 7 kg BRP; 7,7 kg JŘ; 0,40 kg OLS). Dále bylo zaškolkováno 261,9 tis. ks semenáčků (30 tis. ks SM; 119 tis. ks JD; 20 tis. ks BO; 115 tis. ks BK; 5 tis. ks JLH; 16,9 tis. ks JŘ). Do malých obalů bylo obaleno 173,1 tis. ks sadebního materiálu (9,7 tis. ks SM; 50,5 tis. ks JD; 7,5 tis. ks BO; 88 tis. ks BK; 7,5 tis. ks KL; 6,5 tis. ks JŘ; 3,4 tis. ks OLS). Do obalů Forward plast bylo obaleno 37,1 tis. ks sadebního materiálu (12,5 tis. ks JD; 20 tis. ks BK; 4,6 tis. ks JŘ). Na umělou obnovu do lesních porostů NP Šumava bylo vyexpedováno: 18,93 tis. ks prostokořeného sadebního materiálu (11,9 tis. ks SM; 7,03 tis. ks OLS); 176,61 tis. ks obalovaného sadebního materiálu (37,39 tis. ks SM; 43,67 tis. ks JD; 13 tis. ks BO; 48,5 tis. ks BK; 6,73 tis. ks KL; 1,18 tis. ks JLH; 1,09 tis. ks BRP; 19,07 tis. ks JŘ; 5,98 tis. ks OLS). 23,36 tis. ks v obalech Forward plast (2,69 tis. ks JD; 1,76 tis. ks BO; 11,5 tis. ks BK; 1,63 tis. ks KL; 0,46 tis. ks JLH; 5,32 tis. ks JŘ).

Ve školce Sjezdovka bylo dokončeno nové oplocení školky o celkové rozloze 2,85 ha, byla zde obnovena původní nádrž na vodu a nově vybudován rozvod vody pro závlahu celé školky. Školka byla opět uvedena do provozu.

Výše zajištěných úkolů byla mnohdy na hranici lidských možností. Roční výkony na jednotlivých OLE ÚP Srní v tomto roce převyšovaly úkoly jiných celých územních pracovišť v NP.

K redukci jelení zvěře přispělo ÚP Srní nejvyšším odstřelem v NP. Na ÚP je stabilní populace tetřeva hlušce a rysa ostrovida. Poprvé je zdokumentováno tření pstruha potočního v Rokytce pod hrází bývalé Weitfällerské nádrže.

Pro veřejnost ÚP Srní udržuje zimní turistickou trasu z Rokyt na Rybárnu a z Prášil na Gsenget. Při tradiční pouti u Hauswaldské kaple byla konána Hubertská mše. Jsou také provozovány pozorovací sruby ke sledování volně žijící zvěře. Velké oblibě a zájmu veřejnosti se těší zimní pozorování jelení zvěře v přezimovací obůrce Beranky, kde svůj pořad natáčela i ČT.

Příloha: Roční výkaz odvětvových ukazatelů v lesnictví pro ÚP 82 - Srní za rok 2011 (ze dne 02. 01. 2012)-nutno aktualizovat po konečné fakturaci a uzavření roku 2011.

10.5.3. Modrava

Jan Bečvář

Činnost zaměstnanců ÚP Modrava byla směřována hlavně na omezení a zabránění škod, které způsoboval kůrovec, vylétávající v milionech kusů z bezzásahových zón. Tzn. vyhledávání kůrovcem napadených stromů a jejich asanace v zónách zásahových. Vzhledem k ne úplně jasné situaci v hranicích těchto zón, zvláště v oblasti Na Ztraceném, došlo během léta k tzv. blokadě, kterou uspořádalo Hnutí Duha. Tyto aktivity ochraně přírody nepomohly, naopak uškodily. S velkým úsilím pracovníků ÚP se přes tyto překážky podařilo kůrovce udržet v přijatelném stavu pro okolní porosty. Další směřování naší činnosti bylo do oblasti výsadby a pěstování lesů. V podzimním období jsme uspořádali, přes opětovné protesty tzv. ekologů, několik akcí na zalesňování pro občany, kde jsme se setkali s velkým pochopením a podporou naší činnosti, jak ve zpracování kůrovce, tak v péči o zbylé lesy.

V neposlední řadě byla náplní naší činnosti také péče o turisty, turistické a lyžařské trasy a veškerá zařízení tomuto účelu sloužící.

10.5.4. Borová Lada

Václav Hřebek

V roce 2011 jsme se po letech zvýšených těžeb pomalu vrátili do standardního stavu. Zpracovali jsme zhruba polovinu kůrovcových těžeb proti letům minulým. Máme za to, že nám ke snížení kůrovcových těžeb pomohla i velice diskutovaná a kontroverzní metoda živých stojících lapáků. Využitím feromonových odparníků na živých stromech jsme zaměřili pozornost správců OLE na tyto lokality, do kterých se soustředil i první nálet lýkožrouta smrkového. S nalezením právě tohoto prvního náletu jsme v předchozích letech měli problémy.

V zalesňování a ochraně kultur se soustředíme především na jedli, buk, javor a jeřáb. Výsadbami se snažíme postihnout zhruba 20 – 30 % plochy, zbytek ponecháváme přirozenému zmlazení. Při výsadbách a ochraně kultur (především stavbou oplocenek a individuálních ochran) nám v loňském roce pomáhali dobrovolníci GE Volunteers. Při jejich druhé návštěvě jsme započali revitalizaci rašeliniště „Malá slať“ na Strážensku. V roce 2011 u nás pomáhali s úklidem klestu po těžbě i zástupci firmy Tesco.

Práce v těžební a pěstební činnosti byly převážně prováděny dodavatelskými firmami, které měly na období 2010 a 2011 uzavřeny se Správou NP a CHKO Šumava Rámcové smlouvy. O jednotlivé zakázky se pak firmy ucházely ve výběrových řízeních, tzv. minitendrech, které umožňují získání zakázek i menším firmám z regionu. Podstatná část administrativy týkající se veřejných zakázek, ale i

lesní výroby a následných evidencí, byla vedena v IS Lesis, který umožnil přehledné a úplné zpracování dat.

Při veškeré lesnické činnosti jsme se snažili chovat citlivě a šetrně k přírodě. Naším cílem je, abychom byli u návštěvníků našeho ÚP vnímáni jako dobří hospodáři, pro něž je zlepšení stavu svěřeného území na prvním místě. Zaměstnanci našeho ÚP se podílejí i na kulturním životě regionu. Pořádáme velmi úspěšnou Hubertskou zábavu. Tato akce výrazně přispívá k propagaci NP mezi obyvateli a návštěvníky NP.

V oblasti práce s veřejností se nám podařilo po třech letech příprav zrealizovat rekonstrukci Informačního střediska Svinná Lada z prostředků EU. Námětem IS zůstávají rašeliniště. Středisko je přizpůsobeno handicapovaným spoluobčanům a nabídka je rozšířena o venkovní herní areál pro děti. I po reorganizačních změnách jsme pokračovali ve vedení programů pro veřejnost.

Nemalé finanční prostředky byly investovány do oprav cest, budov a části oplocení přezimovacích obůrek.

Naše poděkování patří všem, kteří s námi během uplynulého roku spolupracovali.

10.5.5. České Žleby

Jan Kozel

Obnova a stabilizace lesa

Začátek roku byl ve znamení úmyslných zásahů v mladých lesních porostech za účelem podpory dřevin původní druhové skladby a stabilizace lesa. Srážkově podprůměrné první měsíce roku a nízká sněhová pokrývka dovolily brzy po začátku roku 2011 práce v prořezávkách i v mladých probírkách. V jarním období se hlavní podíl činností spojených s péčí o lesní ekosystémy odehrával v oblasti obnovy a ochrany lesa a zajištění bezpečnosti turistických stezek a účelových komunikací. Obnova lesa byla zaměřena na vytvoření mozaiky obnovních prvků složených z dřevin původní druhové skladby lesa v porostech vytěžených asanačními těžbami. Vlastní obnově předcházely práce v lesních školkách spojené s vyzvedáváním a expedicí sazenic nebo jejich příjem od cizích dodavatelů.

Bezpečnost turistů

Mnoho úsilí provozního personálu Územního pracoviště České Žleby i dodavatelských firem se zaměřilo na vyhledávání, posuzování a odstraňování rizikových stromů okolo frekventovaných značených turistických stezek, účelových a veřejných komunikací. Stromy několik let po odumření již představovaly vysoké riziko pádu do prostorů využívaných k trávení volného času návštěvníků Národního parku Šumava, běžného života místních obyvatel i míst, jejichž průjezdnost je nezbytná pro rychlý přístup složek integrovaného záchranného systému.

Ochrana lesa

Těžištěm práce v oblasti ochrany lesa byla instalace obranných zařízení tak, aby byly splněny legislativní podmínky a byla zajištěna maximální účinnost prostředků ochrany lesa. Stěžejním nástrojem ochrany lesa v průběhu celého vegetačního období byla důsledně uplatňovaná pochůzková metoda vyhledávání kůrovcem napadených stromů v zásahových územích Národního parku, umísťování, kontrola a asanace lapáků a monitoring bezzásahových porostů. Výsledky Územního pracoviště České Žleby v oblasti ochrany lesa v roce 2011 lze označit za vynikající.

Terénní infrastruktura a spolupráce se středními školami

V rámci možností probíhaly práce zaměřené na údržbu a opravy lesní cestní sítě a turistické infrastruktury - mj. byla opravena část LC Kočárka. Pro práce lehčího charakteru byl využit i potenciál studentů SLŠ a VOŠ v Písku, která již tradičně s Územním pracovištěm České Žleby úzce spolupracuje při plnění úkolů provozních a manuálních praxí. Podobně jako v případě Střední odborné školy ekologické a potravinářské z Veselí nad Lužnicí, jejíž studenti se tradičně podíleli na zvelebování lesních školek.

Přednášky odborníkům a exkurze vysokých škol

Pracovníci Územního pracoviště České Žleby se i v roce 2011 aktivně zapojili do vzdělávání a osvěty v oblasti péče o lesní ekosystémy a ochrany přírody v Národním parku Šumava. V průběhu roku se na území Územního pracoviště České Žleby uskutečnilo 9 exkurzí pro zájemce z řad domácích i zahraničních studentů vysokých škol (např. Albert-Ludwigs-Universität Freiburg, FLD ČZU v Praze), ale i odborníků zaměřených na ochranu přírody (mj. The Institute of the Republic of Slovenia for Nature Conservation).

Péče o zvěř a monitoring

Po praktické stránce péče o Národní park Šumava je nezbytné plnění úkolů v oblasti péče o zvěř. Během roku 2011 byla postavená nová přezimovací obůrka v oblasti Strážného, která nahradila dosluhující zařízení Obecní les. V průběhu celého roku pak byla věnována mimořádná pozornost úkolům spojených s regulací početnosti spárkaté zvěře odstřelem a eliminací výskytu živočichů, kteří jsou zvěří a mohou ohrožovat populace zvláště chráněných živočichů v Národním parku Šumava – zejména tetřevovitých. Personál svým pohybem v terénu pravidelně monitoroval a zaznamenával výskyt zvláště chráněných živočichů, zejména rysa ostrovida, puštíka bělavého, tetřevovitých, ale i dalších ptáků významných pro Ptačí oblast Šumava soustavy chráněných území Natura 2000.

10.5.6. Stožec

Roman Rose

Rok 2011 byl pro ÚP Stožec obdobím návratu k základnímu stavu, co se týče nahodilých těžeb a stavu kůrovce.

K významným událostem roku 2011 především patří řešení pufracího pruhu kolem státní hranice s Rakouskem, kde i přes snahy o blokády aktivistů došlo k úspěšnému splnění všech cílů a díky tomu se podařilo vylepšit vztahy s kolegy obhospodařující lesy z klášteru Schlägl. Množství prací spojených s ochranou lesa proti podkornímu hmyzu bylo v návaznosti na včasné zásahy a vliv počasí nejnižší v historii novodobého ÚP. Jako úspěch v tomto roce vnímáme i splnění plánu odlovu jelení zvěře.

Byla realizována a dokončena řada projektů, např. opravy budov (řadové domky Stožec, hájovna Jelení Vrchy, ÚP Stožec), rekonstrukce cest (Jezerní cesta, Schwarzenberský kanál, Adolfova a Jánská cesta).

Pro vodáckou veřejnost bylo vybudováno nové přístaviště s přístřeškem u mostu na Pěkné. Na našem území byl nalezen druhý nejstarší smrk na Šumavě. Odborníci odhadují jeho věk na více než 559 let.

Během roku byla změněna struktura personálního složení ÚP, kdy po čtyřech letech došlo k odloučení informační a strážní služby. Pokračovala spolupráce s MS Nová Pec, která se jeví jako stále výhodnější.

V roce 2011 opět probíhaly doprovody veřejnosti na pozorování vysoké zvěře v obůrce U Herciána a to opět s kladným ohlasem.

Pro rok 2012 zůstává klíčovým úkolem udržení stávající kůrovcové situace a implementace pro nás zcela nových mapových podkladů včetně LHP.

10.6. Zooprogram

10.6.1. Ekologické projekty

Miloš Juha

Před koncem roku 2010 byla přiznána 90 % dotace z fondů EU na druhou etapu Zoologického programu. Neprodleně byly započaty práce na výběrových řízeních pro obě akce, kterými jsou Ekologické centrum – stanice pro divoká handicapovaná zvířata Klášterec (položkový rozpočet v hodnotě 21 164 501,- Kč) a Informační centrum – soví voliéry Borová Lada (položkový rozpočet v hodnotě 11 862 906,- Kč). Stavební práce byly zahájeny na počátku roku 2011 s termínem dokončení obou staveb do konce roku 2011. Ekologické centrum – stanice pro divoká handicapovaná zvířata Klášterec bylo dokončeno před stanoveným termínem a dokončená stavba byla předána dodavatelem stavby 21. 11. 2011. Kolaudace byla provedena 25. 11. 2011.

Informační centrum – soví voliéry Borová Lada bude stavebně dokončeno do konce roku 2011. Jeho otevření bude připraveno na jaro 2012 proto, aby mohly být připraveny venkovní i vnitřní expozice. Správa NP a CHKO Šumava má pro provozování obou akcí závazek spojený s udržitelností

projektů na deset let. Informační centrum – soví voliéry Borová Lada musí být provozováno minimálně pět měsíců v roce a tento termín se bude pravděpodobně týkat období od května do září každého roku. Zvířata v expozici budou přezimovat na záchranné stanici v Klášterci.

V polovině roku 2011 byly podány žádosti na finanční podporu třetí etapy Zoologického programu v položkové hodnotě 165 mil. Kč a jsou ve fázi akceptace žádosti.

Již dříve vybudované pozorovací sruby na pozorování jelena lesního si každoročně nachází přes tisíc návštěvníků NP Šumava.

10.6.2. Chov ryb

Josef Šperl

Jedním z dílčích úkolů rybářského hospodaření Správy NP a CHKO Šumava je plnit úkoly v zarybňování, které jsou dány zarybňovacím plánem MŽP pro každý rybářský revír NPŠ.

Těžiště produkce rybí líhně je v chovu původních rybích druhů. Od roku 2009 je Správa NP a CHKO Šumava zařazena do Národního programu jako vlastník genetického zdroje zvířat – chov původní „šumavské“ populace pstruha obecného (*Salmo trutta*) – forma potoční (*fario*) v Rybí líhni Borová Lada. V roce 2011 jsme dostali z tohoto programu na provoz líhně dotaci ve výši 125 tisíc Kč.

Množství ryb odchovaných v roce 2011 je uvedeno v následujícím přehledu: Pouze malá část produkce byla poskytnuta k prodeji.

Druh ryby	Produkce v kusech
pstruh obecný – potoční, plůdek	150 000
lipan podhorní, plůdek	85 000
lipan podhorní, roček	3 700
mník jednovousý, roček	1 350
střevle potoční	1 200
pstruh duhový, plůdek	3 000
pstruh duhový, roček	3 700
siven americký, plůdek	3 000
siven americký, roček	1 700

Rybí násady nepůvodních druhů ryb slouží jako přirozená potrava pro generační pstruhy obecné. Část byla prodána mimo území NP Šumava. Do revírů Správy NP a CHKO Šumava se nevysazují.

10.6.3. Zarybňování

Josef Šperl

Od roku 2009 je schválen nový plán zarybňování s ohledem na dobré výsledky monitoringu v našich revírech provedeném v roce 2008. Celkově se snižuje zarybňování pstruhem obecným, a naopak se navyšuje lipan podhorní, střevle potoční. Cílem zarybňování je dosahovat přirozené rovnováhy rybích společenstev – druhově i věkově.

Množství ryb podle jednotlivých druhů vysazených v roce 2010 je uvedeno v následující tabulce:

Rybářský revír	Pstruh plůdek	Lipan roček	Mník roček	Střevle 3r+
Křemelná	15 000	400	400	300
Vch. kanál	8 000			
Vydra				
Vltava Teplá	14 000	300	350	500
Vltava Studená	15 000	500	300	300
Řasnice	8 000	400	300	300
CELKEM	60 000	1 600	1 350	1 400

10.6.4. Lov na udici

Josef Šperl

Lov na udici je v NPŠ nasměrován k redukci nepůvodních druhů ryb, u nichž je i snížena nejmenší lovná míra (pstruh duhový, siven americký). Všechny původní ušlechtilé druhy ryb jsou vráceny zpět do vody, protože od roku 2007 se uplatňuje ve všech revírech obhospodařovaných NPŠ metoda lovu „Chyt’ a pusť“ na háčky bez protihrotů.

Soupis úlovků za rok 2010 je uveden v následující tabulce:

Ryba	Křemelná	Řasnice	VI. Teplá	VI. Studená	CELKEM	poznámka
pstruh obecný	603	112	756	313	1 784	vrác. zpět
lipan podhorní	3	1	8	26	38	vrác. zpět
siven americký			2	15	17	
pstruh duhový		1	10		11	
jelec proudník.		7		62	69	
ouklej obecná				2	2	

10.6.5. Vzdělávání a propagace

Josef Šperl

Zoologický program Správy NP a CHKO Šumava je zaměřen na prezentaci původních druhů živočichů. Prezentace je spojena s ekologickou výchovou zaměřenou na všechny skupiny a to od laické po odbornou veřejnost.

Management rybářství Správy NP a CHKO Šumava není směřován pouze na péči o společenstva vodních organismů a plnění zarybňovacích a dalších povinností, ale zahrnuje i program vzdělávání a propagace rybářské problematiky NPŠ. V rámci tohoto programu bylo i v roce 2011 na rybí líhni realizováno 15 odborných exkurzí, o celkovém počtu 309 osob. Pro veřejnost bylo provedeno 26 prohlídek s výkladem o celkovém počtu 1 220 osob.

10.7. Informační a strážní služba

Petr Šrail, Jan Pecánek

10.7.1. Novinky

Od května 2011 byla Informační a strážní služba (ISS) samostatnou organizační složkou začleněnou v sekci Péče o národní park.

Od 1. 7. 2001 se Informační a strážní služba pevně zapojila do výkonu činnosti složek IZS. Systém 24hodinových pohotovostí na jednotlivých pracovištích ISS (Prášily, Modrava, Stožec) umožňuje rychlé poskytnutí potřebné součinnosti ostatním složkám IZS nebo přímo pomoci v terénu.

V souvislosti s fungujícím Záchranným plánem NP a CHKO Šumava (traumatologický plán) a se zmíněným systémem pohotovostí byl uveden do činnosti i systém nouzového volání (tel. 800 977 977). Službu konající dispečer je 24 hodin schopen zařídit potřebným osobám v nouzi přiměřenou pomoc, zařídit nezbytnou součinnost záchranným složkám a spolupracovat na dalším řešení problému.

V rámci zkvalitňování poskytované pomoci jsou záchranná vozidla ISS dovybavována vhodným záchranářským materiálem. Díky tomu jsou ve vozidlech mimo jiné techniky k dispozici 3 automatické defibrilátory.

V rámci vynikající spolupráce s Kašperskohorskými městskými lesy byl systém krizových bodů rozšířen i mimo území NP a CHKO Šumava na majetky Města Kašperské hory. Způsob grafické úpravy jednotlivých traumabodů je shodný s tabulkami v národním parku, odlišný je originální kód jednotlivých bodů. Záchranné složky tak jasně poznají přesnou lokalizaci požadované pomoci a jsou schopny bez větších prodlev zasáhnout.

10.7.2. Informační a strážní služba v roce 2011

- 1) Zabezpečovala kontrolu dodržování předpisů o ochraně přírody a krajiny vyplývající ze zákona 114/1992 Sb. Zjištěné přestupky byly posuzovány dle závažnosti a řešeny na místě, případně předány orgánu ochrany přírody (OOP) k řešení ve správním řízení, viz tabulka.
- 2) Ve spolupráci s informačními středisky se podílela se na zabezpečení informačního servisu pro návštěvníky NP a CHKO Šumava, kdy současně monitorovala počty i potřeby návštěvníků.
- 3) Podílela se na zajištění informačního servisu pro obyvatele žijící na území NP a CHKO Šumava, prvotně založeném na spolupráci se samosprávami obcí a osobních kontaktech s místními obyvateli.
- 4) Zabezpečovala výchovnou a osvětovou činnost, zejména doprovody a přednáškami pro skupiny i jednotlivce, kteří navštívili NP a CHKO Šumava a projevíli zájem o poznávání přírodních procesů, historii i kulturní zajímavosti území. Nabídka byla rozšířena o doprovody na objednávku, kdy strážci pro skupiny připravili akce šité na míru konkrétním požadavkům.
- 4) Spolupracovala se všemi složkami uvnitř organizace při sběru a výměně dat, jejich zpracování a následném využití nejen pro potřeby organizace.
- 5) Spolupracovala na vědeckovýzkumných programech prováděných externími zpracovateli.
- 6) Mimo novinky uvedené v úvodu se Informační a strážní služba intenzivně zapojila do akcí a součinnostních cvičení složek Integrovaného záchranného systému. Preventivním působením se podílela na vyšší bezpečnosti návštěvníků i osob trvale žijících na území NP a CHKO Šumava.
- 7) Spolupracovala s partnery v zahraničí, především s Národním parkem Bavorský les, oddělením Informační a strážní služby, kdy se uskutečnily již tradiční pracovní setkání Informačních a strážních služeb obou národních parků.
- 8) Zajišťovala ve spolupráci IS a SEV program výchovy mládeže JRP.
- 9) Zajišťovala program výchovy mládeže na základních školách v Sušici, Železné Rudě, Hartmanicích, Čachrově, Velharticích, Vimperku i Kašperských Horách a doprovázela školní výpravy i z jiných částí České republiky, které projevíli zájem poznat NP a CHKO Šumava.
- 10) Zajišťovala fungování aktivu dobrovolných strážců. Dobrovolní pracovníci ADS zajišťovali úkoly plynoucí z potřeb a požadavků Informační a strážní služby na příslušných územních pracovištích.

10.7.3. Doprovody, akce

V rámci akcí pro veřejnost bylo zajištěno celkem 201 doprovod pro 3701 osobu a 240 přednášek pro 7818 osob.

10.7.4. Přestupky

Informační a strážní služba kontrolovala dodržování ustanovení zákona 114/1992 a Návštěvního řádu NP. Při výkonu strážní služby bylo řešeno celkem 1905 přestupků, z toho domluvou 1841, blokovou pokutou 38 a 26 přestupků bylo předáno hlášenkou k dalšímu šetření orgánu ochrany přírody.

10.7.5. Důležité události:

5. 2. – Velký Javor – Grosser Arber (Bavorsko) společné zabezpečení lyžařských závodů ve sjezdu s Bergwacht Bayern

27. 2. – Modrava – zabezpečení Šumavského skimaratónu, spolupráce s Horskou službou Šumava a Policií ČR

17. 3. – Prášíly školení s Leteckou záchrannou službou Plzeň

20. 4. – Poledník – cvičení lezecké techniky s Hasičským záchranným sborem ČR

květen – odstraňování nebezpečných stromů v okolí turistických cest – spolupráce s lesnickým personálem územních pracovišť

květen – ochrana a hlídání hnízd sokola

7. 5. – Horská Kvilda – lesní požár – spolupráce s Hasičským záchranným sborem ČR na likvidaci

20. 5. – Karlovy Vary – účast družstva ISS na celorepublikových závodech záchranářů

14. 6. – Modravsko, Prášílsko – spolupráce na zajištění průběhu návštěvy prezidenta republiky Václava Klause

léto 2011 – společné služby s Policií ČR

srpen – Modrava Na Ztraceném – zajištění bezpečnosti při protestních akcích ekologických aktivistů

13. 9. – Babylon – hledání pohřešovaných osob – Čechošvýcaři 84 a 86let - spolupráce s Policií ČR

3. 10. – Křemelná – nácvik transportu z hloubky, spolupráce s Horskou službou a HZS ČR

5. 10. – Zadov – nácvik záchrany z lanové dráhy, spolupráce s HZS ČR

4. 11. – Kašperské Hory – instalace traumabodů – rozšíření systému

V období od 1. 7. 2011 vyjížděli strážci na výzvu dispečera nouzové linky 112 k úrazům, autonehodám, pátračkám či jiným akutním případům. Celkově se tak 1825 hodinami podíleli na 315 záchranných akcích.

Výkon služby přímo v terénu je svým podílem největším v celkové náplni práce ISS. Preventivní a kontrolní činnost, pohyb v přímém kontaktu s územím, návštěvníky a regionem. Výchovná a vzdělávací práce a pomoc v nouzi jsou viditelným a hmatatelným projevem práce strážců, kteří se tak významnou měrou podílejí na vytváření pozitivního vnímání Národního parku Šumava veřejností.

11. Ekonomický odbor

Zdenka Šartnerová

V roce 2011 při reorganizaci vznikl odbor vnitřní správy a tvoří jej oddělení ekonomické, oddělení technicko-majetkové, oddělení informatiky a geografického informačního systému, obchodní oddělení, oddělení správa tis – dílna Kašperské Hory a manipulační sklad a přidruž. výroba Nová Pec.

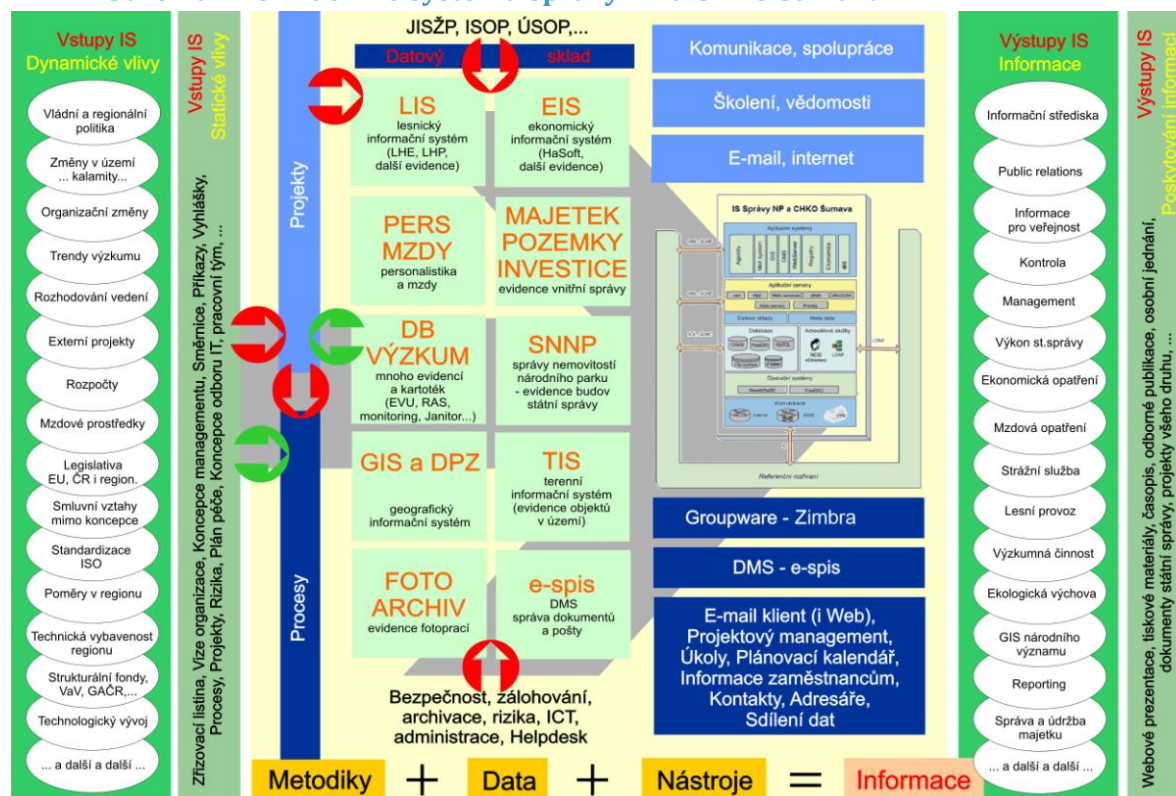
Zabezpečuje úkoly na úseku ekonomického plánování, financování a účetní evidence Správy, ochrany jejího majetku, mzdové agendy a BOZP, dále zajišťuje správu prostředků ict, budování a údržbu gis, prodej dřevní hmoty, výrobu a opravu kusových truhlářských výrobků a vytváření terénního informačního systému, dále ještě přejímá, manipuluje a expeduje dříví, v přidružené dřevařské výrobě zajišťuje výrobu oplocenkových dílů. Hlavním úkolem odboru vnitřní správy je zajištění bezproblémového fungování ostatních útvarů Správy NP Šumava a CHKO Šumava.

11.1. IT a GIS

Lubomír Dvořák

Informační systém Správy NP a CHKO Šumava je souhrnem metodik, nařízení, směrnic, souborem dat organizovaných v databázích a nástrojů pro jejich agregaci podle citovaných postupů tak, aby výsledná informace nesla dostatečné parametry relevantnosti.

11.1.1. Schéma informačního systému Správy NP a CHKO Šumava



11.1.2. Aktivita v roce 2011

V roce 2011 jsme pořídili 2 kompletní sady barevných a spektrozónálních ortofotomap pro území NP Šumava pro monitoring území. Dokončili jsme LHP pro LHC ÚP Stožec. Aktualizovali jsme mnoho již existujících vrstev např. vrstvu digitalizace stavu lesa za rok 2010-2011, turistické trasy, další vrstvy turistické infrastruktury, vrstvy týkající se nového operativního záchranného plánu. Během celého roku jsme vytvořili mnoho vrstev souvisejících s připravovaným návrhem zákona o Národním parku Šumava (návrhy I. zóny, IIA zóny, III. zóny, cestní síť), připravili mnoho map a prezentací jako argumentační materiály k problematice blokády Na Ztraceném. Provedli jsme tisky map různých měřítek, formátů a velikostí v počtu mnoha set kusů pro různé účely. Vytvořili jsme velkoplošné mapy do obcí na informační panely.

Pořídili jsme nový velkoobjemový plotter HD DesighJet T7100.

Účastnili jsme se odborných geografických konferencí a seminářů a sami jsme prezentovali naši práci studentům místního gymnázia či studentům ČVUT.

11.1.3. GIS podrobněji

Předmětem činnosti oddělení GIS je budování geografického informačního systému jako zdroje mapových služeb. Vytváření je určováno především potřebami uživatelů v kontextu správního rozhodování a péče o NP, podobný význam má ale i pro dokumentaci přírodovědných a historicko-kulturních hodnot území NP a CHKO Šumava.

GIS je vytvářen jako provázaná soustava geografických dat, počítačových programů pro jejich správu či vyhodnocení a různé pokročilých rozhraní pro jejich zobrazování a mapové výstupy. Klíčovým prvkem systému je pořizování a aktualizace dat v prostorových databázích. Z technického hlediska jde o zajištění základních referenčních geodat (např. digitální podoby státního mapového díla), sběr vlastních geodat pomocí technologií GPS, tvorbu odvozených geodat digitalizací z mapových podkladů, zpracování a interpretaci dat dálkového průzkumu Země a další. Příprava mapových výstupů souvisí s vizualizací prostorových dat, jejich účelovým zpracováním i vyhodnocením a s následnou kartografickou interpretací odvozených informací.

11.2. Správa terénního informačního systému

Antonín Cais

11.2.1. Dílna Kašperské Hory

Dílna v Kašperských Horách svým provozem zajišťuje truhlářské práce, základní opravy a servis pro všechna pracoviště Správy NP a CHKO Šumava. Dále zajišťuje výrobu drobných upomínkových předmětů a pomůcek pro programy SEV a vyrábí dle potřeby různé dřevěné prvky do expozic, kanceláří a na akce pořádané Správou.

V průběhu roku 2011 dílna v Kašperských Horách prováděla opravy informační infrastruktury dle požadavků probíhajícího projektu č. 27, který spadá pod oddělení vztahů s veřejností.

Další významnou realizovanou akcí byla na jaře „Zážitková stezka“ v areálu IS v Kašperských Horách. Na podzim následovala instalace infopanelů a dalších terénních prvků na stezku rašeliništěm na Soumarském Mostě.

11.2.2. Manipulační sklad v Nové Peci

Manipulační skla v Nové Peci v roce 2011 kromě manipulace dřevní hmoty rozšířil svou nabídku prací o další činnosti – výrobu oplocenkových dílů pro individuální a skupinovou ochranu lesních dřevin, drobné opravy povrchu cest, údržbu krajnic cestní sítě, zejména turistických a účelových komunikací na jižní části NP i rozšíření nabídky palivového dříví pro místní obyvatelstvo o štípané sortimenty.

11.3. Ekonomické hospodaření v roce 2011

Správa NP a CHKO Šumava (dále jen „Správa“) je zřízena Ministerstvem životního prostředí jako příspěvková organizace. Základním účelem Správy je ochrana přírody na území Národního parku a chráněné krajinné oblasti Šumava. Správa plní úkoly vyplývající z platných právních předpisů (Nařízení vlády České republiky č. 163/1991 Sb., zákona č. 114/1992 Sb. v platném znění a jeho prováděcí vyhlášky č. 395/1992 Sb.). V souladu s těmito předpisy zajišťuje Správa i hospodaření na lesním půdním fondu v NP Šumava a od 1. 5. 2004 začala zajišťovat realizaci soustavy Natura 2000.

Rozhodnutím ministra životního prostředí č. 15/98, č.j. M/3406/98 ze dne 26.10.1998, došlo k zásadní změně ve zřizovací listině Správy. S účinností od 1. 1. 1999 byla upravena zřizovací listina tak, že veškerá činnost Správy byla zařazena do činnosti hlavní (v hospodářské činnosti zůstala pouze hostinská a restaurační činnost a koupě zboží za účelem jeho dalšího prodeje).

Výše uvedená změna měla vliv na plátcovství DPH. V roce 1999 byla Správa od DPH osvobozena, od roku 2000 bylo Správě plátcovství DPH zrušeno. Dle § 25 odst. 2 starého zákona o DPH byla u subjektů, jako je Správa, plnění prováděná v rámci hlavní činnosti považována za osvobozená od daně. Výnosy z hlavní činnosti se nezapočítávaly do obrátu pro povinnou registraci plátců. Od 1. května 2004 nabyl účinnosti nový zákon o DPH (zákon č. 235/2004 Sb.), který však již pro uplatňování daně z přidané hodnoty nerozlišuje zařazení činností do hlavní nebo hospodářské činnosti, ale zabývá se tím, zda subjekty vykonávají veřejnou správu nebo zda vykonávají také ekonomickou činnost.

Na základě ústních jednání s pracovníky MŽP a stanoviska MŽP č.j. 1328/320/04 k plátcovství DPH se Správa registrovala (v souladu s tímto stanoviskem a novým zákonem o DPH) jako plátce DPH. Měsíčním plátcem DPH se Správa stala od 1. 8. 2004.

Hospodaření Správy v roce 2011:

Hospodářský výsledek	v Kč
- z hlavní činnosti	6 494 251,31
- z jiné činnosti	169 811,25
Celkem k 31. 12. před zdaněním	6 664 062,56
Předpokládané zdanění celkem	4 176 370,00
Celkem k 31. 12. po zdanění	2 487 692,56
- dodatečné odvody	-80 940,00
Hospodářský výsledek k rozdělení do fondů	2 568 632,56

Do výše hospodářského výsledku se promítly zejména následující skutečnosti a faktory:

„+“

- financování části výkonů formou programového financování, s podporou PPK, poskytnutých mimorozpočtových zdrojů od zřizovatele, či prostředků jiných než od zřizovatele,
- úspory v provozních nákladech dosažené vnitřními poptávkovými řízeními, výběrovými řízeními či tzv. „minitendry“ na práce v lese,
- restriktivní politika ve všech činnostech Správy s cílem zefektivnit její činnost, snaha o maximální úspory,
- vyšší průměrné zpeněžení prodávané dřevní hmoty,

„-“

- průtahy ohledně vydání rozhodnutí o poskytnutí dotace na projekt Stabilizace lesů z OPŽP, žádost byla podána 16. 12. 2009, žádost byla akceptována dne 4. 3. 2010,
- zvýšené náklady na likvidaci kůrovcové kalamity (nasazení harvestorových technologií, přibližování lanovkami, apod.),
- vysoký objem pěstebních činností v roce 2011 a s nimi spojené zvýšené náklady,
- pokles účelových dotací i příspěvku na činnost oproti minulým srovnatelným létům,
- nárůst cen zdrojů,
- výroba dřevní hmoty ponechávané k zetlení a s ní spojené náklady

Hospodaření Správy v roce 2011 je zachyceno v níže uvedené tabulce (v Kč).

	Hlavní činnost	Hospodářská činnost	Celkem
VÝNOSY			
TRŽBY A OSTATNÍ VÝNOSY	356 268 105,26	651 675,05	356 919 780,31
Tržby za prodej vl. výrobků a služeb	329 822 585,33	566 965,14	330 389 550,47
Tržby za prodej zboží	1 925 681,60	84 709,91	2 010 391,51
Tržby z prodeje majetku a materiálu (644 až 647)	381 100,00		381 100,00
Tržby z prodeje cenných papírů			
Aktivace	13 288 906,01		13 288 906,01
Změna stavu zásob	-5 236 011,70		-5 236 011,70
Ostatní (641,642,662,663,664,669)	2 095 465,60		2 095 465,60
Zúčtování fondů (648)	4 814 233,00		4 814 233,00
z toho : Fond odměn (911)	4 814 233,00		4 814 233,00
Fond rezervní (914)			
Fond reprodukce (916)			
Jiné ost. výnosy (649)	9 176 145,42		9 176 145,42
PROVOZNÍ DOTACE (671)	216 866 344,04		216 866 344,04

NÁKLADY			
Spotřeba materiálu a energie	56 929 128,45	4 466,59	56 933 595,04
Služby	297 377 229,41	29 146,74	297 406 376,15
Osobní náklady celkem	122 738 074,00		122 738 074,00
Odpisy hmot. a nehmot. inv. majetku	37 709 339,00	368 460,00	38 077 799,00
Daně a poplatky	6 636 529,00	719,00	6 637 248,00
Ostatní náklady	49 345 328,13	79 071,47	49 424 399,60

VÝNOSY CELKEM (6)	573 134 449,30	651 675,05	573 786 124,35
--------------------------	-----------------------	-------------------	-----------------------

NÁKLADY CELKEM (5)	570 735 627,99	481 863,80	571 217 491,79
---------------------------	-----------------------	-------------------	-----------------------

HOSPODÁŘSKÝ VÝSLEDEK	2 398 821,31	169 811,25	2 568 632,56
-----------------------------	---------------------	-------------------	---------------------

Základní údaje o majetku Správy NP a CHKO Šumava (v Kč) k 31. 12. 2011

AKTIVA	2 866 567 952
A. STÁLÁ AKTIVA	2 761 820 259
Dlouhodobý nehmotný majetek	19 783 216
Nehmotné výsledky výzkumu a vývoje	108 000
Dlouhodobý hmotný majetek	2 741 845 260
Pozemky	2 129 676 212
Dlouhodobé pohledávky	191 783
B OBĚŽNÁ AKTIVA	104 747 694
Zásoby	22 678 440
Krátkodobé pohledávky	37 518 382
Krátkodobý finanční majetek	44 550 872
PASIVA	2 866 567 952
C VLASTNÍ KAPITÁL	2 843 158 086
Jmění účetní jednotky a upravující položky	2 767 625 716
Jmění účetní jednotky	2 728 262 857
Fondy účetní jednotky	72 963 737
Fond odměn	7 376 351
Výsledek hospodaření	2 568 633
Výsledek hospodaření běžného účetního období	2 568 633
D CIZÍ ZDROJE	23 409 866
Rezervy	0
Dlouhodobé závazky	0
Krátkodobé závazky	23 409 866

11.4. Oddělení technicko - majetkové

Václav Filip

11.4.1. Opravy lesních cest

V roce 2011 byly prováděny opravy lesních cest v celkovém objemu dle plánu oprav 19 900 000,- Kč bez DPH.

Z větších dokončených oprav lesních cest zmiňujeme např. opravu lesní cesty Jezerní na ÚP Stožec za 4.404.663,- Kč bez DPH od dodavatele - firmy LESOSTAVBY TŘEBOŇ a.s., dále opravu lesní cesty Slepá na ÚP Modrava za 2 269 334,- Kč bez DPH od dodavatele - firmy LESNÍ STAVBY NÝRSKO s.r.o. a opravu lesní cesty K Obůrce na ÚP Borová Lada za 1.672.043,- Kč bez DPH od dodavatele - firmy Jan Štolka STAVKO.

11.4.2. Dokončené investice

Sněžná jáma

k.ú. Prášily – par. Č. 2559

Stavba slouží pro uskladňování sazenic jehličnanů (do objektu se naveze cca 1-1,5 m sněhu a na ten se osadí sazenice). Stavba má půdorysné rozměry 6,60 m x 15,60 m, celková výška stavby 4,25 m, z toho 1 m je zapuštěn pod úroveň terénu. Z dvou protějších stran jsou vjezdy s vraty. Použitý materiál: železobeton, beton, ocel. Objekt je jednopodlažní a je obsypán zeminou a zatravněn.

Realizační práce2 244 650,- Kč bez DPH

11.5. Obchodní oddělení

Karel Hanzík

V roce 2011 bylo z území NP Šumava prodáno 239 642 m³ dříví celého spektra sortimentů – od nejkvalitnějšího až po palivo včetně samovýrob paliva. V druhé polovině roku 2011 se v množství prodeje odrazil zvýšený výskyt kůrovcem napadeného dřeva.

Za toto dříví bylo utrženo 316,347 milionů korun českých, což představuje dosažené průměrné zpeněžení dříví (včetně paliva a samovýrob paliva) 1 320,-Kč/ m³.

Dříví bylo prodáváno zejména z odvozního místa (OM) z územních pracovišť a jednak po manipulaci surových kmenů z MS Nová Pec (z ES) s možností expedice po železnici.

V roce 2011 bylo z OM prodáno 220.431 m³ , což je 91,98 %

z ES prodáno 19.211 m³ , což je 8,02 %

12. Personální statistika

Marie Šimková, Lenka Blažíčková

- Vzdělávání zaměstnanců:**

za rok 2011 Správa zaplatila vzdělávacím agenturám za vzdělávání potřebného pro udržení a prohloubení kvalifikace zaměstnanců celkem	639 904 Kč
v roce 2011 studovalo na základě uzavřené kvalifikační dohody s podporou Správy vyšší nebo vysokou školu formou studia při zaměstnání celkem, z toho	10
• studium na vyšší odborné škole	0
• studium na vysoké škole	10
• odstoupil od uzavřené kvalifikační dohody a uhradil Správě dosud vynaložené náklady	0

- Fyzické stavy zaměstnanců:**

	TH	D	celkem
k 1. 1. 2011 bylo u Správy zaměstnáno celkem zaměstnanců	265	51	316
během roku nastoupilo ke Správě nových zaměstnanců	19	7	26
během roku odešlo od Správy celkem zaměstnanců	31	8	39
• z toho z důvodu odchodu do starobního a invalidního důchodu	3	1	4
• z toho z důvodu organizačních změn	15	0	15
k 31. 12. 2011 bylo u Správy zaměstnáno celkem zaměstnanců	248	55	303
• z toho zaměstnaných žen	74	12	86
• z toho zaměstnanců na mateřské a rodičovské dovolené	12	0	12
u Správy zaměstnáno celkem osob se zdravotním postižením	8	4	12

K 31. 12. 2011 je průměrný přepočtený stav zaměstnanců	307,81
--	--------

- Drobná mzdová statistika:**

za rok 2011 bylo vyplaceno celkem prostředků na platy	90 564 589 Kč
průměrný měsíční plat u Správy za rok 2011 byl	24 664 Kč

Přílohy:

- **Roční výkaz odvětvových ukazatelů v lesnictví pro ÚP Srní za rok 2011**
- **Kůrovcové nahodilé těžby NPŠ v letech 2010 – 2011**
- **Statistika o obcích v NPŠ**
- ***tabulka návštěvnosti a výkonů ISS***
- ***organigram k 31. 12. 2011***