

**Plán péče**  
**o**  
**Přírodní rezervaci**  
**Zhůřská hnízdiště**  
na období 2017 – 2031



# 1. Základní údaje o zvláště chráněném území

## 1.1 Základní identifikační údaje

evidenční číslo: 2323

kategorie ochrany: přírodní rezervace

název území: Zhůřská hnízdiště

druh právního předpisu, kterým bylo území vyhlášeno: vyhláška

orgán, který předpis vydal: Správa národního parku a chráněné krajinné oblasti Šumava

číslo předpisu: 7/05

datum platnosti předpisu: 19.9.2005

datum účinnosti předpisu: 1.11.2005

## 1.2 Údaje o lokalizaci území

kraj: Plzeňský

okres: Klatovy

obec s rozšířenou působností: Klatovy

obec s pověřeným obecním úřadem: Klatovy

obec: Čachrov

katastrální území: Zhůří

Příloha:

M1 Orientační mapa s vyznačením území

## 1.3 Vymezení území podle současného stavu katastru nemovitostí

### 1.3.1 Přírodní rezervace

**Katastrální území: 798975 Zhůří**

Číslo parcely podle KN	Číslo parcely podle PK nebo jiných evidencí	Druh pozemku podle KN	Způsob využití pozemku podle KN	Číslo listu vlastnictví	Výměra parcely celková podle KN (m <sup>2</sup> )	Výměra parcely v ZCHÚ (m <sup>2</sup> )
3564/1		ostatní plocha	jiná plocha	6	253161	253161
3564/2		trvalý travní porost		6	552	552
3564/3		ostatní plocha	jiná plocha	6	290	290
3564/4		ostatní plocha	jiná plocha	6	150	150
3564/5		ostatní plocha	jiná plocha	6	125	125
3564/6		ostatní plocha	jiná plocha	6	72	72
3564/7		ostatní plocha	jiná plocha	6	390	390
3564/8		ostatní plocha	jiná plocha	6	4253	4253
3564/9		ostatní plocha	jiná plocha	6	52	52
3564/11		lesní pozemek		10	149	149
3564/12		ostatní plocha	jiná plocha	6	982	982
3571/1		ostatní plocha	jiná plocha	6	75400	75400
3571/3		ostatní plocha	jiná plocha	17	150	150
3571/4		lesní pozemek		10	3231	3231

3571/5		ostatní plocha	jiná plocha	17	1099	1099
3571/6		lesní pozemek		10	52	52
3571/7		ostatní plocha	jiná plocha	30	15549	15549
3571/8		ostatní plocha	jiná plocha	6	455	455
3571/9		lesní pozemek		10	25417	25417
3571/10		trvalý travní porost		6	125347	125347
3571/11		trvalý travní porost		17	1103	1103
3571/12		trvalý travní porost		17	2295	2295
3571/13		trvalý travní porost		17	5675	5675
3571/14		ostatní plocha	jiná plocha	17	358	358
3571/15		lesní pozemek		10	1180	1180
3571/16		trvalý travní porost		6	19006	19006
3571/17		trvalý travní porost		15	964	964
3571/18		trvalý travní porost		17	22323	22323
3571/19		trvalý travní porost		6	648	648
3571/20		trvalý travní porost		17	4515	4515
3571/21		trvalý travní porost		17	4804	4804
3571/23		trvalý travní porost		17	333	333
3571/33		ostatní plocha	jiná plocha	6	32272	32272
3574		zastavěná plocha a nádvoří		6	2211	2211
3576/1		ostatní plocha	jiná plocha	6	58061	58061
3576/4		ostatní plocha	jiná plocha	6	1448	1448
3576/5		trvalý travní porost		6	289	289
3576/6		ostatní plocha	jiná plocha	6	884	884
3577/1		ostatní plocha	jiná plocha	6	213950	213950
3577/4		ostatní plocha	jiná plocha	6	10427	10427
3577/5		ostatní plocha	jiná plocha	6	571	571
3571/6		ostatní plocha	jiná plocha	29	179	179
3577/7		ostatní plocha	jiná plocha	6	2691	2691
3577/8		trvalý travní porost		6	263	263
3577/9		trvalý travní porost		6	366	366
3579/1		trvalý travní porost		6	133604	133604
3579/2		ostatní plocha	jiná plocha	6	222	222
3579/3		trvalý travní porost		6	648	648
3579/7		ostatní plocha	jiná plocha	6	32619	32619
3579/8		trvalý travní porost		6	14414	144414
3579/9		trvalý travní porost		6	23886	23886
3579/10		trvalý travní porost		6	327	327
3579/11		trvalý travní porost		6	433	433
3579/12		trvalý travní porost		6	16010	16010
3579/13		trvalý travní porost		6	27791	27791
<b>Celkem</b>						<b>1143646</b>

### 1.3.2 Ochranné pásmo

#### Katastrální území: 798975 Zhůří

Číslo parcely podle KN	Číslo parcely podle PK nebo jiných evidencí	Druh pozemku podle KN	Způsob využití pozemku podle KN	Číslo listu vlastnictví	Výměra parcely celková podle KN (m <sup>2</sup> )	Výměra parcely v OP (m <sup>2</sup> )
3570/2		lesní pozemek		10	2032	2032
3570/3		lesní pozemek		10	47	47
3570/4		lesní pozemek		10	877	877
3570/5		lesní pozemek		10	57	57
3570/6		lesní pozemek		10	1171	1171
3570/7		lesní pozemek		10	2132	2132
3570/8		lesní pozemek		10	31	31
3570/9		lesní pozemek		10	9009	9009
3571/24		lesní pozemek		10	87	87
3571/25		lesní pozemek		10	183	183
3571/26		ostatní plocha	jiná plocha	6	1345	1345
3571/27		lesní pozemek		10	153	153
3571/28		ostatní plocha	jiná plocha	6	14	14
3571/29		ostatní plocha	jiná plocha	30	355	355
3571/32		ostatní plocha	jiná plocha	30	201	201
<b>Celkem</b>						<b>17694</b>

LV 6 – ČR, příslušnost hospodařit s majetkem státu: Správa národního parku a chráněné krajinné oblasti Šumava, 1. máje 260/19, 385 01 Vimperk (Správa NP a CHKOŠ)

LV 10 – ČR, právo hospodařit s majetkem státu: Lesy České republiky, s.p. Přemyslova 1106/19, Nový Hradec Králové, 500 08 Hradec Králové (LČR)

LV 15 – ČR, 1/2 Správa NP a CHKOŠ, 1/2 Vojenské lesy a statky, s.p., Pod Juliskou 1621/5, 160 00 Praha 6 Dejvice (VLS)

LV 17 – ČR, 3401/3438 Správa NP a CHKOŠ, 993/92820 VLS

LV 29 – ČR, 3734/3438 Správa NP a CHKOŠ, 3401/3438 Státní pozemkový úřad, Husinecká 1024/11a, 130 00 Praha 3 Žižkov

LV 30 – ČR, 3401/3438 Správa NP a CHKOŠ, 993/92820 LČR

#### Příloha:

M2 Katastrální mapa se zákresem ZCHÚ a jeho ochranného pásma

## 1.4 Výměra území a jeho ochranného pásma

Druh pozemku	ZCHÚ plocha v ha	OP plocha v ha	Způsob využití pozemku	ZCHÚ plocha v ha
lesní pozemky	3,0029	1,5779		
vodní plochy			zamokřená plocha	
			rybník nebo nádrž	
			vodní tok	
trvalé travní porosty	40,5596			
orná půda				
ostatní zemědělské pozemky				
ostatní plochy	70,5810	0,1915	neplodná půda	
			ostatní způsoby využití	70,5811
zastavěné plochy a nádvoří	0,2211			
plocha celkem	114,3646	1,7694		

## 1.5 Překryv území s jinými chráněnými územími

chráněná krajinná oblast: 43 Šumava  
jiný typ chráněného území: CHOPAV 14 Šumava

### Natura 2000

ptačí oblast: CZ 0311041 Šumava, kód ÚSOP 2298  
evropsky významná lokalita: CZ 0314024 Šumava, kód ÚSOP 2688

### Příloha:

M1 Orientační mapa s vyznačením území

## 1.6 Kategorie IUCN

IV – řízená rezervace

## 1.7 Předmět ochrany ZCHÚ

### 1.7.1 Předmět ochrany ZCHÚ podle zřizovacího předpisu

Horské pastviny extenzivního charakteru s rozptýlenou dřevinnou zelení a volně žijící ptáci, jejich hnízda a vejce.

## 1.7.2 Hlavní předmět ochrany ZCHÚ – současný stav

### A. Ekosystémy

název společenstva	podíl plochy v ZCHÚ (%)	charakteristika
<i>Sv. Violion caninae</i>	43,5 (ca 49,7 ha)	T2.3B - podhorské a horské smilkové trávníky Převažující biotop v území. Místy velmi pěkné, nízkostébelné, bez eutrofizace, druhově bohaté. Místy naopak dominance trav a degradace kvůli intenzivnějšímu využití v minulosti, nebo naopak zarůstání dřevinami kvůli absenci pravidelné pastvy v současné době. Dnes se kvalita odvíjí od doby a intenzity spásání, vzhledem k existenci pouze jedné velké ohrady je to však velmi špatně regulovatelné. Nejcennější jsou lemová společenstva podél bývalých vojenských drah a pojezdů a podél lesa. Nejcennější partie se nacházejí SZ od bývalé vojenské hlásky.
<i>Sv. Arrhenatherion elatioris</i>	25,8 (ca 29,5 ha)	T1.1 - mezofilní ovsíkové louky Porosty na JZ svahu Hadího vrchu. Většinou se jedná o přechodné typy k T2.3B, ve vlhčích depresích k T1.5. Menší část kosena, jinak většinou extenzivně pasené (součást jednoho velkého pastevního areálu). Spíše větší míra degradace (dominance jednoděložných druhů), místy kvůli příliš malé intenzitě pastvy zarůstá nálety dřevin.
<i>Sv. Calthion palustris</i> , podsv. <i>Calthenion</i>	5,8 (ca 6,6 ha)	T1.5 - vlhké pcháčkové louky Většinou fragmenty porostů v mírných terénních depresích, také při odvodňovací strouze na JZ svahu, zde lokální prameniště. Druhově chudé, spíše vysychající.
<i>Sv. Violion caninae</i>	3,5 (ca 4 ha)	T2.3A - podhorské a horské smilkové trávníky Nejcennější partie s výskytem tohoto typu společenstev se nacházejí SZ od bývalé vojenské hlásky. Druhově poměrně bohaté, s výskytem řady cenných druhů. Přestože se díky půdním poměrům, expozici a hospodaření v minulosti udržela minimální degradace, dnes hrozí zejména zarůstání dřevinami kvůli nízké intenzitě pastvy.
<i>Sv. Piceion excelsae</i> , as. <i>Mastigobryo-Piceetum</i>	0,7 (ca 0,8 ha)	L9.2B - podmáčené smrčiny Jen malý fragment v JV části území, víceméně jen okrajová část navazujících rozsáhlejších porostů. I tyto navazující porosty jsou však výrazně pozměněné, spíše kulturní, na hranici mapovatelnosti.
<i>Sv. Genistion</i>	0,46 (ca 0,5 ha)	T8.2A - sekundární podhorská a horská vřesoviště Jediný ne zcela typický fragment v JV části rezervace pod bývalou hláskou. Dominance <i>Nardus stricta</i> , <i>Vaccinium</i> sp., řídké <i>Arnica montana</i> , zarůstá nálety dřevin. Druhově chudé, ale pěkné.

Kategorizace biotopů viz: Chytrý et al. (2010)

## B. Druhy

Všechny druhy ptáků vyskytující se na území rezervace

### 1.8 Předmět ochrany EVL a PO, s kterými je ZCHÚ v překryvu

#### A. typy přírodních stanovišť

kód a název typu přírodního stanoviště	podíl plochy v ZCHÚ (%)	popis biotopu typu přírodního stanoviště
4030 evropská suchá vřesoviště	0,46	T8.2A - sekundární podhorská a horská vřesoviště Jediný ne zcela typický fragment v JV části rezervace pod bývalou hláskou. Dominance <i>Nardus stricta</i> , <i>Vaccinium</i> sp., řídce <i>Arnica montana</i> , zarůstá nálety dřevin. Druhově chudé, ale pěkné.
6230* druhově bohaté smilkové louky na silikátových podložích v horských a podhorských oblastech	49,7	T2.3B - podhorské a horské smilkové trávníky Převažující biotop v území. Místy velmi pěkné, nízkostébelné, bez eutrofizace, druhově bohaté. Místy naopak dominance trav a degradace kvůli intenzivnějšímu využití v minulosti, nebo naopak zarůstání dřevinami kvůli absenci pravidelné pastvy v současné době. Dnes se kvalita odvíjí od doby a intenzity spásání, vzhledem k existenci pouze jedné velké ohrady je to však velmi špatně regulovatelné. Nejcennější jsou lemová společenstva podél bývalých vojenských drah a pojezdů a podél lesa. Nejcennější partie se nacházejí SZ od bývalé vojenské hlásky. T2.3A - podhorské a horské smilkové trávníky Nejcennější partie s výskytem tohoto typu společenstev se nacházejí SZ od bývalé vojenské hlásky. Druhově poměrně bohaté, s výskytem řady cenných druhů. Přestože se díky půdním poměrům, expozici a hospodaření v minulosti udržela minimální degradace, dnes hrozí zejména zarůstání dřevinami kvůli nízké intenzitě pastvy.
6510 extenzivní sečené louky nížin až podhůří	25,8	T1.1 - mezofilní ovsíkové louky Porosty na JZ svahu Hadího vrchu. Většinou se jedná o přechodné typy k T2.3B, ve vlhčích depresích k T1.5. Menší část kosena, jinak většinou extenzivně pasené (součást jednoho velkého pastevního areálu). Spíše větší míra degradace (dominance jednoděložných druhů), místy kvůli příliš malé intenzitě pastvy zarůstá nálety dřevin.
9410 acidofilní smrčiny	0,7	L9.2B - podmáčené smrčiny Jen malý fragment v JV části území, víceméně jen okrajová část navazujících rozsáhlejších porostů. I tyto navazující porosty jsou však výrazně pozměněné, spíše kulturní, na hranici mapovatelnosti.

## B. evropsky významné druhy a ptáci

název druhu	aktuální početnost nebo vitalita populace v ZCHÚ	stupeň ohrožení	popis biotopu druhu
<i>rys ostrovid (Lynx lynx)</i>	občasný výskyt	silně ohrožený	celé území PR jako potravní teritorium
<i>čáp černý (Ciconia nigra)</i>	občasný výskyt	silně ohrožený	celé území PR jako potravní teritorium
<i>chřástal polní (Crex crex)</i>	1 pár	silně ohrožený	horské pastviny
<i>bramborníček hnědý (Saxicola rubetra)</i>	nezjištěno, nejméně 1 pár	ohrožený	vlhké louky/pastviny
<i>křepelka polní (Coturnix coturnix)</i>	1-2 páry	silně ohrožený	travnaté plochy
<i>ťuhýk obecný (Lanius collurio)</i>	nezjištěno	ohrožený	křovinaté partie
<i>bekasina otavní (Gallinago gallinago)</i>	vzácný výskyt	silně ohrožený	mokré louky/pastviny
<i>krkavec velký (Corvus corax)</i>	pravidelný výskyt	ohrožený	celé území PR jako potravní teritorium
<i>hýl rudý (Carpodacus erythrinus)</i>	občasný výskyt	ohrožený	křovinaté partie
<i>sluka lesní (Scolopax rusticola)</i>	občasný výskyt	ohrožený	okraje lesa, vlhké partie PR

### 1.9 Cíl ochrany

Zachování specifického typu biotopu s nízkým stupněm hospodářského využití, zajištění podmínek pro existenci hnízdního a potravního teritoria ptáků, vyloučení negativních změn snižujících přírodní hodnotu území.

## 2. Rozbor stavu zvláště chráněného území s ohledem na předmět ochrany

### 2.1 Stručný popis území a charakteristika jeho přírodních poměrů

Rezervace se nachází na bezlesých svazích kopce Hadí vrch i s jeho vrcholem v nadmořské výšce 1022 m. Na spodním okraji rezervace stávala vesnice Zhůří, která osiřela po odsunu německého obyvatelstva po II. světové válce a později byla v padesátých letech bezesbýtku zbořena. Od roku 1951 do roku 1990 bylo území rezervace součástí vojenského výcvikového prostoru a bylo využíváno k výcviku pozemních vojsk a volné pastvě skotu. Pole původních obyvatel se změnila v pasené travnaté plochy pravidelně narušované vojenskou technikou i vlastním výcvikem vojsk. Po zrušení výcvikového prostoru a vyhlášení rezervace má území charakter velkoplošné (více jak stohektarové) pastviny s velkým podílem rozptýlených dřevin.

Geomorfologie: Soustava Šumavská, geomorfologický celek Šumava, podcelek Šumavské pláně (Kochánovské pláně)

Nadmořská výška: 920 – 1022 m n. m.

Svažitost, expozice: mírné svahy Hadího vrchu skloněné převážně k jihozápadu a severovýchodu



Podloží: v jihozápadní části muskovit – biotitická pararula až svorová rula, místy s vložkami kvarcitu a erlanu, v severovýchodní části masivní světlá biotitická a sillimanit-biotitická pararula

Půda: převážně kryptopodzol typický s kambizemí dystrickou

Voda: území odvodňuje jedna ze zdrojnic Otavy – Křemelná se svými přítoky

Klima: mírně chladný okresek chladné oblasti, průměrné roční srážky cca 1100 mm, průměrná roční teplota 4,8 °C

### Přehled zvláště chráněných druhů rostlin a živočichů

název druhu – cévnaté rostliny	aktuální početnost nebo vitalita populace v ZCHÚ	stupeň ohrožení	popis biotopu druhu
<i>Arnica montana</i>	roztroušeně	C3, §3	T2.3A, T2.3B, T8.2A
<i>Botrychium lunaria</i>	vzácně	C2, §3	T2.3A
<i>Botrychium matricariifolium</i>	vzácně	C1, §1	X5
<i>Dactylorhiza fuchsii</i>	ojediněle	C4a, §3	T2.3B, X5
<i>Eriophorum gracile</i>	vzácně	C1, §1	T1.5
<i>Gymnadenia conopsea</i>	ojediněle	C3, §3	T2.3A, T2.3B
<i>Juniperus communis</i>	ojediněle	C3	T2.3A, T8.2A
<i>Listera ovata</i>	roztroušeně	C4a	T2.3A
<i>Platanthera chlorantha</i>	roztroušeně	C3, §3	T2.3A
<i>Scorzonera humilis</i>	roztroušeně	C3	T2.3A
<i>Thesium pyrenaicum</i>	ojediněle	C2	T2.3B
<i>Willemetia stipitata</i>	roztroušeně	C3, §3	T2.3B

Kategorie ohrožení druhů viz: Procházka, F., Štech, M. (2002).

Taxony v různém stupni ohrožení (IUCN)

C1 kriticky ohrožené; C2 silně ohrožené; C3 ohrožené; C4 vzácnější, vyžadující další pozornost

Taxony chráněné dle vyhl. MŽP 395/92 Sb.

§1 kriticky ohrožené; §2 silně ohrožené; §3 ohrožené

název druhu - živočichové	aktuální početnost nebo vitalita populace v ZCHÚ	stupeň ohrožení	popis biotopu druhu
<i>rys ostrovid (Lynx lynx)</i>	občasný výskyt	silně ohrožený druh	celé území PR jako potravní teritorium
<i>zmije obecná (Vipera berus)</i>	nezjištěno	kriticky ohrožený druh	osluněné i vlhčí partie PR
<i>čáp černý (Ciconia nigra)</i>	občasný výskyt	silně ohrožený druh	celé území PR jako potravní teritorium
<i>chřástal polní (Crex crex)</i>	1 pár	silně ohrožený druh	horské pastviny
<i>bramborníček hnědý (Saxicola rubetra)</i>	nezjištěno, nejméně 1 pár	ohrožený druh	vlhké louky/pastviny
<i>křepelka polní (Coturnix coturnix)</i>	1-2 páry	silně ohrožený druh	travnaté plochy
<i>ťuhýk obecný (Lanius collurio)</i>	nezjištěno	ohrožený druh	křovinaté partie
<i>bekasina otavní (Gallinago gallinago)</i>	vzácný výskyt	silně ohrožený druh	mokré louky/pastviny
<i>krkavec velký (Corvus corax)</i>	pravidelný výskyt	ohrožený druh	celé území PR jako potravní teritorium
<i>hýl rudý (Carpodacus erythrinus)</i>	občasný výskyt	ohrožený druh	křovinaté partie
<i>sluka lesní (Scolopax rusticola)</i>	občasný výskyt	ohrožený druh	okraje lesa, vlhké partie PR

## Seznam druhů ptáků

čáp černý ( <i>Ciconia nigra</i> )	chřástal polní ( <i>Crex crex</i> )
bramborníček hnědý ( <i>Saxicola rubetra</i> )	křepelka polní ( <i>Coturnix coturnix</i> )
ťuhák obecný ( <i>Lanius collurio</i> )	bekasina otavní ( <i>Gallinago gallinago</i> )
krkavec velký ( <i>Corvus corax</i> )	hýl rudý ( <i>Carpodacus erythrinus</i> )
sluka lesní ( <i>Scolopax rusticola</i> )	skřivan polní ( <i>Lullula arvensis</i> )
linduška lesní ( <i>Anthus trivialis</i> )	linduška luční ( <i>Anthus pratensis</i> )
orešník kropenatý ( <i>Nucifraga caryocatactes</i> )	poštolka obecná ( <i>Falco tinnunculus</i> )
káně lesní ( <i>Buteo buteo</i> )	strnad obecný ( <i>Emberiza citrinella</i> )
skřivan lesní ( <i>Lullula arborea</i> )	

## Seznam druhů cévnatých rostlin

<i>Acer pseudoplatanus</i>	<i>Dianthus deltoides</i>	<i>Picea abies</i>
<i>Aegopodium podagraria</i>	<i>Equisetum sylvaticum</i>	<i>Pimpinella saxifraga</i>
<i>Agrostis canina</i>	<i>Festuca pratensis</i>	<i>Pinus sylvestris</i>
<i>Agrostis capillaris</i>	<i>Festuca rubra</i>	<i>Plantago lanceolata</i>
<i>Achillea millefolium</i>	<i>Filipendula ulmaria</i>	<i>Platanthera chlorantha</i> §3
<i>Alchemilla sp.</i>	<i>Galeopsis sp.</i>	<i>Poa pratensis</i>
<i>Alnus glutinosa</i>	<i>Galium sp.</i>	<i>Polygala vulgaris</i>
<i>Alopecurus pratensis</i>	<i>Glyceria fluitans</i>	<i>Potentilla erecta</i>
<i>Angelica sylvestris</i>	<i>Gnaphalium sylvaticum</i>	<i>Prunella vulgaris</i>
<i>Anthoxanthum odoratum</i>	<i>Gymnadenia conopsea</i> §3	<i>Ranunculus acris</i>
<i>Anthriscus sylvestris</i>	<i>Heracleum sphondylium</i>	<i>Ranunculus repens</i>
<i>Arnica montana</i> §3	<i>Hieracium aurantiacum</i>	<i>Rhinanthus minor</i>
<i>Athyrium filix-femina</i>	<i>Hieracium laevigatum</i>	<i>Rubus idaeus</i>
<i>Avenella flexuosa</i>	<i>Hieracium lachenalii</i>	<i>Rubus sp.</i>
<i>Betula pendula</i>	<i>Hieracium pilosella</i>	<i>Rumex acetosa</i>
<i>Bistorta major</i>	<i>Holcus mollis</i>	<i>Rumex acetosella</i>
<i>Botrychium lunaria</i> §3	<i>Homogyne alpina</i>	<i>Salix sp.</i>
<i>Botrychium</i>	<i>Hypericum maculatum</i>	<i>Scirpus sylvaticus</i>
<i>matricariifolium</i> §1	<i>Juncus effusus</i>	<i>Scorzonera humilis</i>
<i>Briza media</i>	<i>Juniperus communis</i>	<i>Sorbus aucuparia</i>
<i>Calamagrostis villosa</i>	<i>Knautia arvensis</i>	<i>Stellaria graminea</i>
<i>Calluna vulgaris</i>	<i>Lathyrus pratensis</i>	<i>Stellaria holostea</i>
<i>Caltha palustris</i>	<i>Leontodon autumnalis</i>	<i>Tanacetum vulgare</i>
<i>Campanula patula</i>	<i>Leontodon hispidus</i>	<i>Tanacetum vulgare</i>
<i>Campanula rotundifolia</i>	<i>Leucanthemum vulgare</i> agg.	<i>Taraxacum sect.</i>
<i>Carex acuta</i>	<i>Listera ovata</i>	<i>Ruderalia</i>
<i>Carex brizoides</i>	<i>Lotus corniculatus</i>	<i>Thesium pyrenaicum</i>
<i>Carex canescens</i>	<i>Lupinus polyphyllus</i>	<i>Thymus pulegioides</i>
<i>Carex nigra</i>	<i>Luzula campestris</i>	<i>Trifolium pratense</i>
<i>Carex ovalis</i>	<i>Luzula multiflora</i>	<i>Trifolium repens</i>
<i>Carex pallescens</i>	<i>Lychnis flos-cuculi</i>	<i>Tussilago farfara</i>
<i>Carex pilulifera</i>	<i>Melampyrum pratense</i>	<i>Vaccinium myrtillus</i>
<i>Carlina acaulis</i>	<i>Myosotis palustris</i>	<i>Vaccinium vitis-idaea</i>
<i>Cerastium arvense</i>	<i>Myosoton aquaticum</i>	<i>Verbascum nigrum</i>
<i>Cirsium heterophyllum</i>	<i>Nardus stricta</i>	<i>Veronica chamaedrys</i>
<i>Cirsium palustre</i>	<i>Oxalis acetosella</i>	<i>Veronica officinalis</i>

*Crepis paludosa*  
*Cynosurus cristatus*  
*Dactylis glomerata*  
*Dactylorhiza fuchsii* §3  
*Deschampsia cespitosa*

*Pedicularis sylvatica*  
*Phleum pratense*

*Vicia sp.*  
*Willemetia stipitata* §3

## **2.2 Historie využívání území a zásadní pozitivní i negativní vlivy lidské činnosti v minulosti, současnosti a blízké budoucnosti**

### **a) ochrana přírody**

Území přírodní rezervace bylo výnosem Ministerstva školství a kultury č. 53855/63 ze dne 27. 12. 1963 zahrnuto do Chráněné krajinné oblasti Šumava a tím požívalo ochrany jako velkoplošné chráněné území dle zákona č. 40/1956 Sb., o státní ochraně přírody. V roce 1990 se území stalo součástí Biosférické rezervace Šumava. V roce 2001 je vyhláškou Ministerstva životního prostředí č. 422/2001 Sb. zařazeno do II. zóny odstupňované ochrany přírody CHKO Šumava. V roce 2004 je nařízením vlády č. 681/2004 Sb. zařazeno do Ptačí oblasti Šumava. Vyhláškou ze dne 19. 9. 2005 byla zřízena přírodní rezervace a vymezeno ochranné pásmo. Ve stejném roce je PR zařazena do národního seznamu evropsky významných lokalit jako EVL Šumava a od roku 2012 je součástí Evropsky významné lokality Šumava zařazené do evropského seznamu.

### **b) lesní hospodářství**

Rezervace nebyla v minulosti lesnický využívána. V době plného osídlení tvořila většina ploch PR zemědělské zázemí pro vesnici Zhůří. Současné lesní porosty vznikly jen na malých fragmentech nevyužívaných ploch jako samovolně vzniklý první les na druhotném bezlesí. Projevy lesního hospodaření v těchto porostech dosud nejsou příliš patrné a jsou omezeny na provádění výchovných zásahů přehoustlých smrkových partií.

### **c) zemědělské hospodaření**

Území dnešní rezervace bylo kolonizováno a odlesňováno už v 16. století. První zmínky o obci Zhůří se datují k počátku 17. století. Na mapách stabilního katastru z roku 1837 převládá na většině rezervace už orná půda členěná do úzkých (10 až 50m) a dlouhých (až 500 m) plužin, kde byly pěstovány polní plodiny pro obživu usedlíků. Na zbytku území převažují obecní pastviny a dále louky a soukromé pastviny. Zemědělské hospodaření v tehdejší době je možné považovat za extenzivní, i když se místní obyvatelé snažili dostat z políček maximum produkce. Vzhledem k poloze, drsným klimatickým podmínkám a absenci průmyslových hnojiv a biocidů však výnosy nebyly vysoké. Po útlumu hospodaření po druhé světové válce a vzniku vojenského výcvikového prostoru orná půda přestala být udržována a přeměnila se v rozsáhlé travnaté plochy jako součást mnohasethektarového výcvikového prostoru. Údržba tohoto prostoru sestávala pravděpodobně jen z výřezu náletových dřevin a pastvy skotu. Na některých místech je zřejmé, že docházelo i k sečení a sklizni píce. Prostor dnešní rezervace byl často narušován pohybem vojenské techniky, budováním okopů apod.

### **d) myslivost**

Historie myslivosti v této části Šumavy není přesně známa. Z historických podkladů pouze vyplývá, že privilegium lovit zvěř v Královském hvozdu měli svobodní sedláci. Tato privilegia později ztratili a lovit zvěř se stalo nesporným právem vrchnosti. V současnosti je PR součástí myslivecké honitby CZ 3214101013 Kochánov. Jejím držitelem i uživatelem je Honební společenstvo Kochánov.

### e) rekreace a sport

Rezervace se nachází stranou hlavní turistické návštěvnosti. Jejím okrajem prochází pouze modrá turistická trasa Klubu českých turistů spojující bývalou obec Zhůří s osadou Keply. Z této 3,5 km dlouhé trasy pak vede jihovýchodním cípem rezervace jen asi 400 m. Hlavní turistická návštěvnost je soustředěna ke Kapli Nejsvětější trojice, Pomníku deseti padlým americkým vojákům z 90. pěší divize a Kříži smíření, které se nacházejí při jižním okraji PR těsně při silnici. Letnímu pohybu návštěvníků po rezervaci většinou brání pastva pastva dobytka a rizika spojená se střetem s dospělými zvířaty uvnitř pastviny.

### f) jiné způsoby využívání

Jak již bylo výše zmíněno, nacházela se na části dnešní rezervace na tehdejší poměry dosti velká osada a královácká rychta Zhůří (v roce 1935 měla 623 obyvatel). Po 2. světové válce osada zanikla a území se stalo od roku 1951 součástí vojenského újezdu Dobrá Voda. Probíhal zde výcvik pozemního vojska a v době mezi cvičeními využívaly Vojenské lesy a statky plochy k pastvě skotu. Některé pozemky byly odvodněny, docházelo zde k vyřezávání náletových dřevin a rozjíždění cest bojovými vozidly, nelze vyloučit ani úniky paliv či jiné škody. Činnost vojenského újezdu byla ukončena v roce 1991.

## 2.3 Související plánovací dokumenty, správní rozhodnutí a právní předpisy

ÚSES

územní plán

LHP pro LHC Železná Ruda 2014 – 2023

## 2.4 Současný stav zvláště chráněného území a přehled dílčích ploch

### 2.4.1 Základní údaje o lesích

Přírodní lesní oblast	13 Šumava
Lesní hospodářský celek / zařizovací obvod	318000 Železná Ruda
Výměra LHC (zařizovacího obvodu) v ZCHÚ (ha)	3,0029
Období platnosti LHP (LHO)	2014 - 2023
Organizace lesního hospodářství	LČR, s.p., Lesní správa Železná Ruda
Nižší organizační jednotka	revír Starý Brunst

### Přehled výměr a zastoupení souborů lesních typů

Přírodní lesní oblast:				
Soubor lesních typů (SLT)	Název SLT	Přirozená dřevinná skladba SLT	Výměra (ha)	Podíl (%)
6K	kyselá smrková bučina	SM4, BK4, JD2, JR	1,02	100
<b>Celkem</b>			<b>1,02</b>	<b>100 %</b>

### Porovnání přirozené a současné skladby lesa (Plíva)

Zkratka	Název dřeviny	Současné zastoupení (ha)	Současné zastoupení (%)	Přirozené zastoupení (ha)	Přirozené zastoupení (%)
<b>Jehličnany</b>					
SM	smrk ztepilý	0,71	69,61	0,41	40,00
BO	borovice lesní	0,03	2,94	0,00	0,00
JD	jedle bělokorá	0,00	0,00	0,20	20,00
<b>Listnáče</b>					
BR	bříza bělokorá	0,28	27,45	0,00	0,00
BK	buk lesní	0,00	0,00	0,41	40,00
<b>Celkem</b>		<b>1,02</b>	<b>100 %</b>	<b>-----</b>	<b>-----</b>

Poznámka: Výměra porostní půdy a výměra lesních pozemků v přírodní rezervaci dle kapitoly 1.4 se vzájemně liší. Je to způsobeno tím, že do výměry porostní půdy není započítáno bezlesí.

#### Příloha:

M3 Mapa dílčích ploch a objektů

M4 Lesnická mapa typologická

M5 Mapa stupňů přirozenosti lesních porostů

T1 Popis lesních porostů a výčet plánovaných zásahů v nich

### 2.4.2 Základní údaje o zemědělské půdě a nelesních pozemcích

Zemědělská půda v rezervaci zaujímá pouze 40 ha evidovaných trvalých travních porostů. Orná půda se zde evidenčně ani fakticky nevyskytuje. Většina ploch v rezervaci o výměře 70 ha je evidována jako ostatní plocha. Ve skutečnosti jsou obě evidenční kategorie (trvalé travní porosty a ostatní plochy) využity jako extenzivní pastviny a zahrnuty do půdních bloků v rámci veřejného registru půdy LPIS. Další údaje o zemědělské půdě jsou uvedeny v příloze.

#### Příloha:

T2 Popis dílčích ploch a objektů

M3 Mapa dílčích ploch a objektů

### 2.5 Zhodnocení výsledků předchozí péče a dosavadních ochrannářských zásahů do území a závěry pro další postup

- 1) Péče o trvalé travní porosty.** Praktická opatření a limity stanovené předchozím plánem péče byly rámcově splněny. Travní porosty byly nájemcem - zemědělským subjektem každoročně udržovány a ošetřovány v rozsahu a způsobem stanoveným plánem péče. Travní porosty byly rozděleny na zónu bezúdržbových pastvin a zónu údržbových pastvin. Limit agrotechnického klidu pro hnízdění ptáků byl stanoven do 15. července. Vzhledem k rozsáhlosti pastevního areálu je zřejmé, že intenzita spásání nemohla být rovnoměrná po celé PR. Pro dobytek méně lukrativní plochy byly spásány až v pozdním létě, kdy píci s vysokým obsahem vlákniny a nízkým obsahem rostlinných šťáv dobytek už téměř nepřijímal. To mělo za následek zvýšení podílu stařiny i po ukončení pastevního cyklu. Do budoucna bude proto vhodné pastevní areál rozdělit na menší plochy, na kterých pak bude nutné první pastvy v průběhu let

pravidelně střídat. Zóna údržbových pastvin udržovaná strojovou sečí splnila očekávání a není nutné pro další desetileté období ustálený způsob hospodaření měnit.

- 2) **Péče o lesy.** Zásahy a opatření v lesních porostech se staly podkladem pro lesní hospodářský plán platný od roku 2014 (LHC Železná Ruda). Platnost lesního hospodářského plánu končí až v roce 2023. Vzhledem k tomu, že předchozí plán péče byl do LHP promítnut a současný plán péče není ve svých dlouhodobých i krátkodobých opatřeních diametrálně odlišný od předchozího, není schválením nového plánu péče důvod ke změně LHP současně platného. Lesní porosty tvoří v rámci rezervace zanedbatelnou část a nebyly v uplynulém období zásadně pozměněny.
- 3) **Myslivost.** Původní plán péče myslivecké hospodaření v PR neřešil. Pastevní areál je v době pastvy oplocen elektrickým ohradníkem a je zřejmé, že v tu dobu o něj spárkatá zvěř nejeví zájem. Mimo pastevní období (zejména z jara a na podzim) je zvěří navštěvován, intenzitu spásání a vliv zvěře na rezervaci lze vzhledem k velikosti ploch zanedbat. Myslivecká zařízení v PR nejsou umístěna, pouze výjimečně v okrajích. Příkrmování zvěře nebylo v PR prováděno a z důvodu narušování přírodního prostředí není do budoucna žádoucí.
- 4) **Turistika.** Za posledních 10 let nevznikla potřeba zahustit či doplnit síť turistických tras v rezervaci a jejím okolí ani nedošlo k podobným aktivitám v oblasti turistického ruchu. Pro další období proto není nutné na skutečnosti nic měnit.

## **2.6 Stanovení prioritních zájmů ochrany území v případě jejich možné kolize**

Zásadní kolize zájmů v rezervaci není pro příští desetileté období zjevná. Určitý náznak kolize je reálný mezi ochranou druhovou a ochranou ekosystémovou. Zejména na částech PR, kde se nacházejí typy přírodních stanovišť, může nastat kolize mezi optimálním managementem pro luční či pastevní společenstvo a optimálním managementem pro na zemi hnízdící ptáky. V tomto případě bude nutné zvolit takovou variantu, která má blíže k poslání přírodní rezervace uvedenému ve zřizovacím předpise.

### 3. Plán zásahů a opatření

#### 3.1 Výčet, popis a lokalizace navrhovaných zásahů a opatření v ZCHÚ

##### 3.1.1 Rámcové zásady péče o území nebo zásady jeho jiného využívání

###### a) Péče o lesy

###### Rámcová směrnice péče o les podle souborů lesních typů

<b>Číslo směrnice</b>	<b>Kategorie lesa</b>	<b>Soubory lesních typů</b>			
1	LZU	6K			
<b>Předpokládaná cílová druhová skladba dřevin</b>					
<b>SLT</b>	<b>Druhy dřevin a jejich orientační podíly v cílové druhové skladbě (%)</b>				
6K	SM 4, BK 4, JD 2, JR				
<b>Porostní typ A</b>		<b>Porostní typ B</b>		<b>Porostní typ C</b>	
smrkový		březový			
<b>Základní rozhodnutí</b>					
<b>Hospodářský způsob (forma)</b>		<b>Hospodářský způsob (forma)</b>		<b>Hospodářský způsob (forma)</b>	
výběrný (stromová)		výběrný (stromová)			
<b>Obmýetí</b>	<b>Obnovní doba</b>	<b>Obmýetí</b>	<b>Obnovní doba</b>	<b>Obmýetí</b>	<b>Obnovní doba</b>
140	40	fyzický věk	nepřetržitá		
<b>Dlouhodobý cíl péče o lesní porosty</b>					
přirozená druhová skladba a struktura porostů		samovolný vývoj			
<b>Způsob obnovy a obnovní postup, včetně doporučených technologií</b>					
jednotlivým výběrem formovat druhovou i prostorovou strukturu porostu					
<b>Způsob zalesnění, stanovení druhů a procento melioračních a zpevňujících dřevin při obnově porostu</b>					
přirozená obnova		přirozená obnova			
<b>Péče o nálety, nárosty a kultury a výchova porostů, včetně doporučených technologií</b>					
podpora přirozené druhové skladby a volnějšího zápoje		bez výchovy a péče			
<b>Opatření ochrany lesa včetně doporučených technologií</b>					
asanace dřevní hmoty po napadení podkorním hmyzem					
<b>Provádění nahodilých těžeb včetně doporučených technologií</b>					
nahodilá těžba v případě výskytu podkorního hmyzu					
<b>Poznámka</b>					

### c) Péče o nelesní pozemky

Nelesní pozemky tvoří převážnou plochu rezervace a péče o ně se diferencuje dle jejich současného charakteru.

Většinu území zaujímají tzv. bezúdržbové pastviny (viz mapa dílčích ploch) určené k extenzivní pastvě skotu. Pastevní management zde zajišťuje jednak péči o trvalé travní porosty odstraňováním nadzemní biomasy, lokálním narušováním zapojenosti travního drnu s jeho následnou regenerací, přirozeným přihnojováním a zvyšováním potravní nabídky ptáků a jednak péči o krajinu a tvorbu bezlesí s rozptýlenou zelení potlačováním odrůstání dřevinných náletů a redukcí odrůstajících mladých stromů. Střednědobým cílem bezúdržbových pastvin ve vztahu ke krajinnému rázu je umožnit vznik unikátního typu pastevní krajiny s řídkou rozptýlenou zelení. V případě, že tlak býložravců na formování krajiny by nebyl v budoucnu dostatečný, je možné v dalších plánech péče uvažovat i o případné redukci stromové vegetace. Z důvodu zabránění šíření některých nežádoucích rostlin (např. šťovík, kopřiva, ostružiník, maliník, apod.) je nutné nedopasky těchto druhů včas likvidovat individuálním vyžínáním (např. použitím motorové kosačky). Bezúdržbové pastviny zároveň slouží jako biotop pro na zemi hnízdící ptáky. Započítí pastevní sezóny je třeba sladit s různou dobou hnízdění většiny druhů ptáků tak, aby hnízdiště nebyla rušena či vyšlapávána dobyt看em. Každoročně proto v období do 15. července bude v této dílčí ploše zachován agrotechnický klid. V tomto období je možná pouze údržba oplocení pastvin a úprava napajedel. Nepříjemná je jakákoliv strojová údržba pastvin jako vláčení válení apod. Dílčí plocha nebude hnojena, chemicky ošetřována, plošně sekána či mulčována. Nebude na ní skladována zelená hmota, seno či senáž. Rozptýlená dřevinná zeleň včetně mladých náletů nebude po dobu platnosti plánu vyřezávána či jinak likvidována. Za toto se nepovažuje redukce náletových dřevin pastvou (okus či mechanické poškozování dobyt看em). Organizace pastvy (počet kusů ve stádě, délka pastevního cyklu, členění pastevního areálu) bude zajištěna tak, aby nedocházelo k negativním změnám půdního povrchu a vegetačního krytu (např. k intenzivnímu rozšlapávání podmáčených míst, lokálnímu přehnojování pozemků způsobeného koncentrací zvířat na jednom místě, k nepřiměřenému porušení zapojenosti drnu a k obnažování půdního povrchu, nadměrnému rozvoji plevelů apod.). V dílčí ploše se neumisťují zemědělské stavby, byť i dočasněho charakteru, kromě napajedel. Z důvodu nestejnomyerného spásání areálu se doporučuje v závislosti na velikosti stáda rozdělit pastevní areál na menší celky a přejít na „řízenou pastvu“ s každoročním střídáním pořadí nejdříve spásaných ploch. Důvodem je fakt, že po 15. červenci vegetace rychle dozrává/stárne a skot ji přestává přijímat. Nejpozději otevřený oplůtek tak bývá nejméně vypasen.

Menšinu území zaujímají tzv. údržbové pastviny (viz mapa dílčích ploch). Jejich využití k pastvě je obdobné jako u bezúdržbových pastvin. Rozdílem však je, že dílčí plocha zde neplní prvotně krajinotvornou funkci, ale je ošetřována standardní plošnou strojovou sečí za účelem sklizně píce či sekání nedopasků. Každoročně v období do 15. července zde bude z důvodu hnízdění ptáků zachován agrotechnický klid. Dílčí plocha je ošetřována jednorocní sečí s odvozem posekané hmoty a následným přepasením. Variantně je vhodná i prvotní pastva s následným celoplošným posečením nedopasků. Oba typy managementů je vhodné pravidelně střídát. Plocha nebude hnojena a chemicky ošetřována. Na plochu se neumisťují zemědělské stavby, byť i dočasněho charakteru.



Okrajovou plochu v PR tvoří malá loučka mimo pastevní areál ve svahu při hranici rezervace (viz mapa dílčích ploch), která je určena pouze ke sklizni zelené hmoty bez možnosti přeпасení. Jedná se o jednosečnou louku bez možnosti hnojení a chemického ošetřování.

Zbytek nelesních pozemků je ponechán zcela bez péče a managementových opatření. Tyto segmenty jsou označeny v mapě dílčích ploch červenou barvou jako „samovolný vývoj“.

#### **d) Péče o rostliny:**

Se specifickou péčí o byliny se v ZCHÚ nepočítá, péče o dřeviny na nelesních pozemcích se neprovádí, péče o dřeviny rostoucí na lesních pozemcích je popsána v příslušných kapitolách týkajících se lesa. Výjimku tvoří všechny invazní druhy rostlin, zejména lupina mnoholistá, jejichž výskyt a následné šíření je na celém území PR nežádoucí. Invazní nepůvodní druhy rostlin je nezbytné zásadně eliminovat, nejlépe zcela zlikvidovat, a to průběžně po celou dobu platnosti plánu péče. Vzhledem k dlouhodobé klíčivosti semen likvidace invazních druhů časově přesahuje tento plán péče. Pokud bude orgánem ochrany přírody udělena výjimka, je možné pro likvidaci druhů použít herbicidy, v opačném případě je nutné využít postup mechanického vytrhávání jednotlivých rostlin či opakované časté sekání nadzemní části rostlin nejpozději v době počátku kvetení.

#### **e) Péče o živočichy:**

Se specifickou péčí o živočichy se v ZCHÚ nepočítá.

#### **f) Péče o útvary neživé přírody**

Útvary neživé přírody nejsou předmětem ochrany, nejsou ohroženy, a proto se jejich cílená péče neplánuje.

#### **g) Zásady jiných způsobů využívání - myslivost**

Přikrmování zvěře není v PR vhodné z důvodu lokální eutrofizace stanoviště koncentrováním zvěře na jednom místě, zaháněním zbytků krmiva a lokálním rozšlapem půdního drnu. Přijatelné jsou pouze přenosná nadzemní krmeliště, pravidelně čištěná a pravidelně posunovaná. Umístění mysliveckých zařízení je v PR nezbytné předem konzultovat s orgánem ochrany přírody a s vlastníkem pozemku s cílem eliminovat jejich umístění do cenných přírodních biotopů.

### **3.1.2 Podrobný výčet navrhovaných zásahů a činností v území**

#### **a) Lesy**

Zásahy v lesích jsou podrobně uvedeny v příloze T1 „Popis lesních porostů a výčet plánovaných zásahů v nich“. Jejich plošné vymezení je zakresleno v příloze M3 jako dílčí plocha „lesní pozemky“.

#### Příloha:

T1 Popis lesních porostů a výčet plánovaných zásahů v nich  
M3 Mapa dílčích ploch a objektů

## b) Nelesní pozemky

Rozložení nelesních pozemků je uvedeno v mapě dílčích ploch a objektů v příloze M3. Výčet navrhovaných zásahů je uveden v příloze T2 a stanoven následovně:

název dílčí plochy	výměra (ha)	stručný popis charakteru plochy a dlouhodobý cíl péče	doporučený zásah	naléhavost	termín provedení	interval provádění
bezúdržbové pastviny	98,78	pastvina s rozptýlenou dřevinnou zelení, cílem je udržení pastevního typu krajiny s rozptýlenou dřevinnou zelení, s vysokou druhovou diverzitou a dobrými podmínkami pro hnízdění ptáků	řízená pastva skotu, rozdělení areálu na dílčí oplůtky v závislosti na velikosti stáda, střídání pořadí spásání oplůtek	1	po 15. červenci	každoročně
údržbové pastviny	9,81	pastvina bez rozptýlené zeleně, cílem je druhově bohatá pastvina	kosení 1 x ročně s přepasením či pastva s následným sečením nedopasků	1	po 15. červenci	každoročně
louka	0,23	louka, cílem je zachování horských smilkových trávníků, v případě neúspěchu přesun do dílčí plochy „samovolný vývoj“	kosení 1 x ročně, bez hnojení	2	po 15. červenci	každoročně
samovolný vývoj	2,64	přírodně se vyvíjející plocha, cílem je zachování samovolného vývoje	nezasahovat	-	-	-

### Příloha:

M3: Mapa dílčích ploch a objektů

T2: Popis dílčích ploch a objektů a výčet plánovaných zásahů v nich

### **3.2 Zásady hospodářského nebo jiného využívání ochranného pásma včetně návrhu zásahů a přehledu činností.**

Ochranné pásmo tvoří jednak pozemek původní cesty, která prochází rezervací od jihu k severu a tím rozděluje rezervaci na dvě nestejně velké poloviny. Tato cesta se k transportu dlouhodobě nevyužívá a je většinou porostlá řídkou dřevinnou vegetací. Jako náhrada k průjezdu rezervací ve směru jih – sever jsou využívány polní nezpevněné cesty uvnitř PR. Vymezení původní cesty není v terénu patrné (zejména v její severní části). Cesta je součástí pastviny a je využívána k pastvě v souladu s managementem bezúdržbových pastvin. Plán péče na současném využití nedoporučuje nic měnit. Druhou částí ochranného pásma je rovněž pozemek cesty protínající cíp rezervace od západu k východu. Cesta je ale pro změnu funkční, zpevněná a po demolici vojenské věže na pozemku č. 3573 využívaná už jen převážně k zajišťování lesního hospodaření v lesních porostech východně od rezervace. Po dobu platnosti plánu péče se nenavrhuje změna ve využití cesty ani její údržba či rekonstrukce. V ochranném pásmu je dle čl. 3 vyhlášky č. 7/05 nezbytný souhlas orgánu ochrany přírody k činnostem a zásahům podle § 37 odst. 2 zákona č. 114/1992 Sb. a dále ke kácení či výřezu

stromů a keřů. Ochranné pásmo se plánuje využívat tak, aby chránilo předměty ochrany rezervace vůči nežádoucím vlivům zvenčí. Tím, že se nachází uvnitř PR, mělo by být opticky i funkčně s rezervací propojené. Umísťování staveb do ochranného pásma a přikrmování zvěře je v ochranném pásmu nežádoucí. Ochranné pásmo je vyznačené v příloze M3. V ochranném pásmu je potřebné provádět likvidaci invazních druhů rostlin (při případném výskytu) v rozsahu uvedeném v předchozí kapitole „d) Péče o rostliny“.

#### Příloha:

M3 Mapa dílčích ploch a objektů

### **3.3 Zaměření a vyznačení území v terénu**

Rezervace je vyhlášena na celých pozemcích vedených v evidenci katastru nemovitostí. Zaměření ani vytýčení pozemků v PR proto není nutné. Hranice PR je vyznačena v terénu pruhovým označením (dvěma červenými pruhy na hraničních stromech) a osazena na vhodných místech dřevěnými hraničníky v souladu s vyhláškou č. 64/2011 Sb.

### **3.4 Návrhy potřebných administrativně-správních opatření v území**

Nenavrhují se.

### **3.5 Návrhy na regulaci rekreačního a sportovního využívání území veřejností**

Regulace rekreačního a sportovního ruchu v rezervaci se neplánuje. V době pastvy je cca 400 m turistické trasy odděleno od pastviny se zvířaty elektrickým ohradníkem. Volný vstup návštěvníků do ohrady se zvířaty je vždy rizikový a závislý na zodpovědnosti daných osob. Samotná existence rezervace toto riziko nijak neumocňuje, a proto není nutné tento obecný problém plánem péče řešit.

### **3.6 Návrhy na průzkum či výzkum území a monitoring předmětu ochrany**

Doporučuje se monitoring motýlů vázaných na bezlesí a křoviny a dále ornitologický průzkum.

## **4. Závěrečné údaje**

### **4.1 Předpokládané orientační náklady hrazené orgánem ochrany přírody podle jednotlivých zásahů (druhů prací)**

Druh zásahu (práce) a odhad množství (např. plochy)	Orientační náklady za rok (Kč)	Orientační náklady za období platnosti plánu péče (Kč)
Jednorázové a časově omezené zásahy		
Obnova pásového značení rezervace (5 km)		7.500,-
Obnova a údržba hraničnicků rezervace		2.000,-
Monitoring motýlů		30.000,-
Monitoring ptáků		20.000,-
<b>C e l k e m (Kč)</b>		<b>59.500,-</b>

#### 4.2 Použité podklady a zdroje informací

Rezervační kniha PR Zhůřská hnízdiště  
LHP pro LHC Železná Ruda 2014 – 2023  
Oblastní plány rozvoje lesů  
Trvale udržitelné obhospodařování lesů podle SLT (Plíva 2000)  
Datový archiv Správy NP a CHKO Šumava

#### 4.3 Seznam používaných zkratk

ZCHÚ	zvláště chráněné území	Zkratky dřevin:	
OP	ochranné pásmo	BO	borovice lesní
PR	národní přírodní rezervace	SM	smrk ztepilý
NP	národní park	BR	bříza bradavičnatá
CHKO	chráněná krajinná oblast	BK	buk lesní
LČR	Lesy České republiky, státní podnik	JD	jedle bělokorá
VLS	Vojenské lesy a statky	JR	jeřáb ptačí
LPIS	veřejný registr půdy	VR	vrba bílá, vrba křehká
ČR	Česká republika		
LHC	lesní hospodářský celek		
LHP	lesní hospodářský plán		
LHO	lesní hospodářské osnovy		
LZU	les zvláštního určení		
SLT	soubor lesních typů		
LV	list vlastnictví		
ÚSES	územní systém ekologické stability		
CHOPAV	chráněná oblast přirozené akumulace vod		
IUCN	mezinárodní unie na ochranu přírody		
EVL	evropsky významná lokalita		
PO	ptačí oblast		

## 5. Obsah

### 1. **Základní údaje o zvláště chráněném území**

- 1.1 *Základní identifikační údaje*
- 1.2 *Údaje o lokalizaci území*
- 1.3 *Vymezení území podle současného stavu katastru nemovitostí*
  - 1.3.1 *Přírodní rezervace*
  - 1.3.2 *Ochranné pásmo*
- 1.4 *Výměra území a jeho ochranného pásma*
- 1.5 *Překryv území s jinými chráněnými územími*
- 1.6 *Kategorie IUCN*
- 1.7 *Předmět ochrany ZCHÚ*
  - 1.7.1 *Předmět ochrany podle zřizovacího předpisu*
  - 1.7.2 *Hlavní předmět ochrany - současný stav*
- 1.8 *Předmět ochrany EVL anebo PO, s kterými je ZCHÚ v překryvu*
- 1.9 *Cíl ochrany*

### 2. **Rozbor stavu zvláště chráněného území s ohledem na předmět ochrany**

- 2.1 *Stručný popis území a charakteristika jeho přírodních poměrů*
- 2.2 *Historie využívání území a zásadní pozitivní i negativní vlivy lidské činnosti v minulosti, současnosti a blízké budoucnosti*
- 2.3 *Související plánovací dokumenty, správní rozhodnutí a právní předpisy*
- 2.4 *Současný stav zvláště chráněného území a přehled dílčích ploch*
  - 2.4.1 *Základní údaje o lesích*
  - 2.4.2 *Základní údaje o zemědělské půdě a nelesních pozemcích*
- 2.5 *Zhodnocení výsledků předchozí péče a dosavadních zásahů do území a závěry pro další postup*
- 2.6 *Stanovení prioritních zájmů ochrany území v případě jejich možné kolize*

### 3. **Plán zásahů a opatření**

- 3.1 *Výčet, popis a lokalizace navrhovaných zásahů a opatření v ZCHÚ*
  - 3.1.1 *Rámcové zásady péče o území nebo zásady jeho jiného využívání*
  - 3.1.2 *Podrobný výčet navrhovaných zásahů a činností v území*
- 3.2 *Zásady hospodářského nebo jiného využívání ochranného pásma včetně návrhu zásahů a přehledu činností*
- 3.3 *Zaměření a vyznačení území v terénu*
- 3.4 *Návrhy potřebných administrativně-správních opatření v území*
- 3.5 *Návrhy na regulaci rekreačního a sportovního využívání území veřejností*
- 3.6 *Návrhy na průzkum či výzkum a monitoring předmětu ochrany území*

### 4. **Závěrečné údaje**

- 4.1 *Předpokládané orientační náklady hrazené orgánem ochrany přírody podle jednotlivých zásahů (druhů prací)*
- 4.2 *Použité podklady a zdroje informací*
- 4.3 *Seznam používaných zkratk*

### 5. **Obsah**

**Součástí plánu péče jsou dále tyto přílohy:**

**Tabulky:**

- T1 - Popis lesních porostů a výčet plánovaných zásahů v nich
- T2 - Popis dílčích ploch a objektů a výčet plánovaných zásahů v nich

**Mapy:**

- M1 - Orientační mapa s vyznačením území
- M2 - Katastrální mapa se zákresem ZCHÚ a jeho ochranného pásma
- M3 - Mapa dílčích ploch a objektů
- M4 - Lesnická mapa typologická
- M5 - Mapa stupňů přirozenosti lesních porostů
- M6 - Porostní mapa (LHP pro LHC Železná Ruda)
- M7 - Mapa biotopů dle mapování NATURA 2000

**Příloha T1 – Popis lesních porostů a výčet plánovaných zásahů v nich**

porostní skupina	výměra (ha)	SLT	číslo rámce ve směrnici	zastoupení dřevin (%)	průměrná výška porostu (m)	stupeň přirozenosti	doporučený zásah	naléhavost	poznámka
410F5a	0,23	6K		SM 100	17	les přirodě blízký	probírka přehoustlých partií	3	+VR, BR
410F5b	0,46	6K		SM 100	16	les přirodě blízký	probírka za účelem tvorby hlubokých korun porostního lemu	2	+BO, BR
410G3	0,33	6K		BR 85	9	les přirodě blízký	bez výchovného zásahu		
				BO 10	10				
				SM 5	13				
410 F bezlesí 105	1,98						bez zásahu		

*naléhavost:*

1. stupeň - zásah naléhavý (nelze odložit, je nutný pro zachování předmětu ochrany)
2. stupeň – zásah vhodný
3. stupeň – zásah odložitelný

**Příloha č. T2****Popis dílčích ploch a objektů na nelesních pozemcích a výčet plánovaných zásahů v nich**

název plochy vymezené v příloze M3	výměra (ha)	stručný popis charakteru plochy (dlouhodobý cíl péče)	doporučený zásah a termín provedení	naléhavost	termín provedení	interval provádění
bezúdržbové pastviny	98,78	pastvina s rozptýlenou dřevinnou zelení, cílem je udržení pastevního typu krajiny s rozptýlenou dřevinnou zelení, s vysokou druhovou diverzitou a dobrými podmínkami pro hnízdění ptáků	řízená pastva skotu, rozdělení areálu na dílčí oplůtky v závislosti na velikosti stáda, střídání pořadí spásání oplůtků	1	co nejdříve po 15. červenci	každoročně
údržbové pastviny	9,81	pastvina bez rozptýlené zeleně, cílem je druhově bohatá pastvina	varianta 1: kosení 1 x ročně s přepasením varianta 2: pastva s následným posečením nedopasků	1	po 15. červenci	každoročně
louka	0,23	louka, cílem je zachování horských smilkových trávníků, v případě neúspěchu přesun do dílčí plochy „samovolný vývoj“	kosení 1 x ročně, bez hnojení	2	po 15. červenci	každoročně
samovolný vývoj	2,64	přírozeně se vyvíjející plocha, cílem je zachování samovolného vývoje	nezasahovat	-	-	-

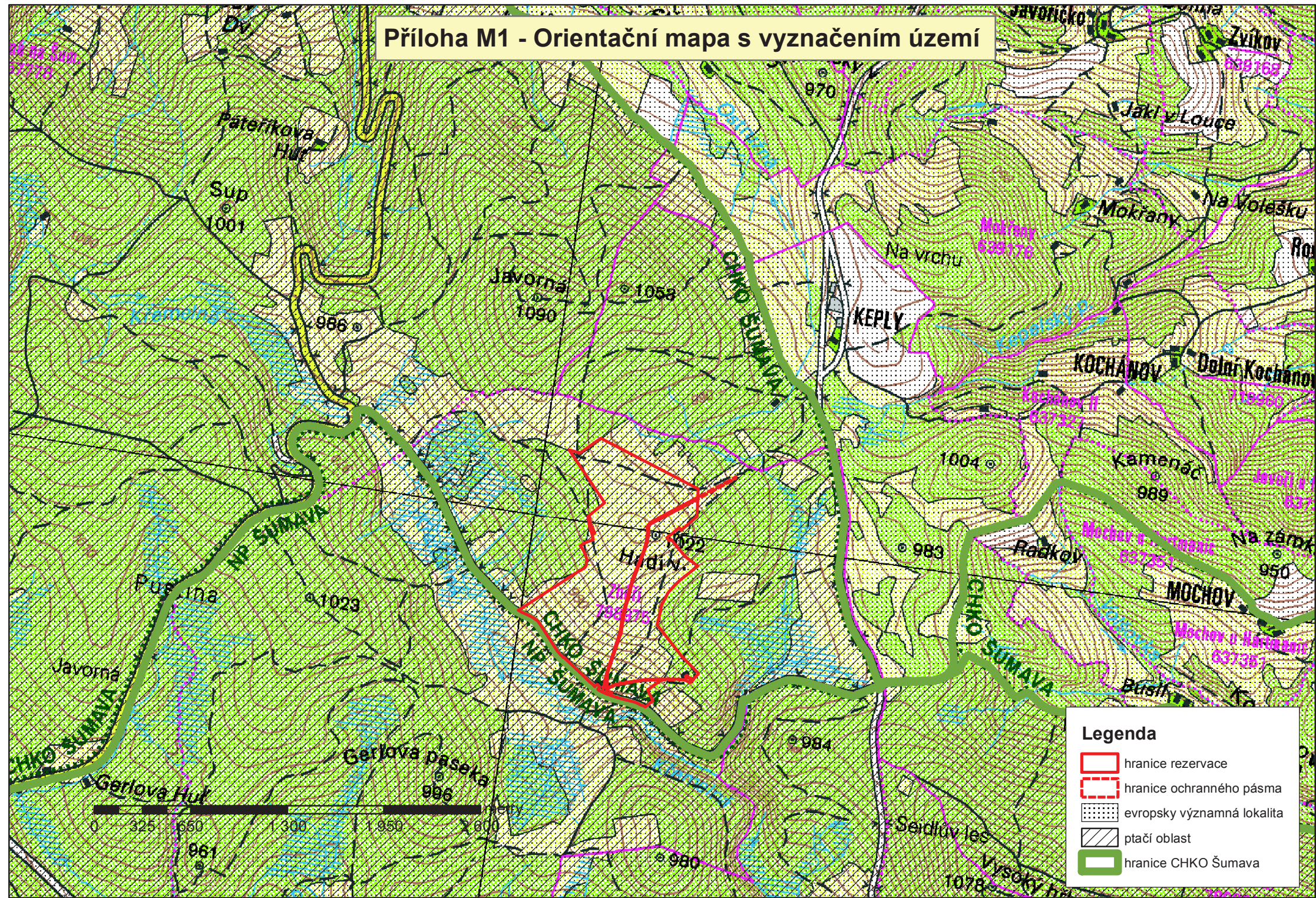
*naléhavost:*

- 1. stupeň - zásah naléhavý (nelze odložit, je nutný pro zachování předmětu ochrany)*
- 2. stupeň – zásah vhodný*
- 3. stupeň – zásah odložitelný*





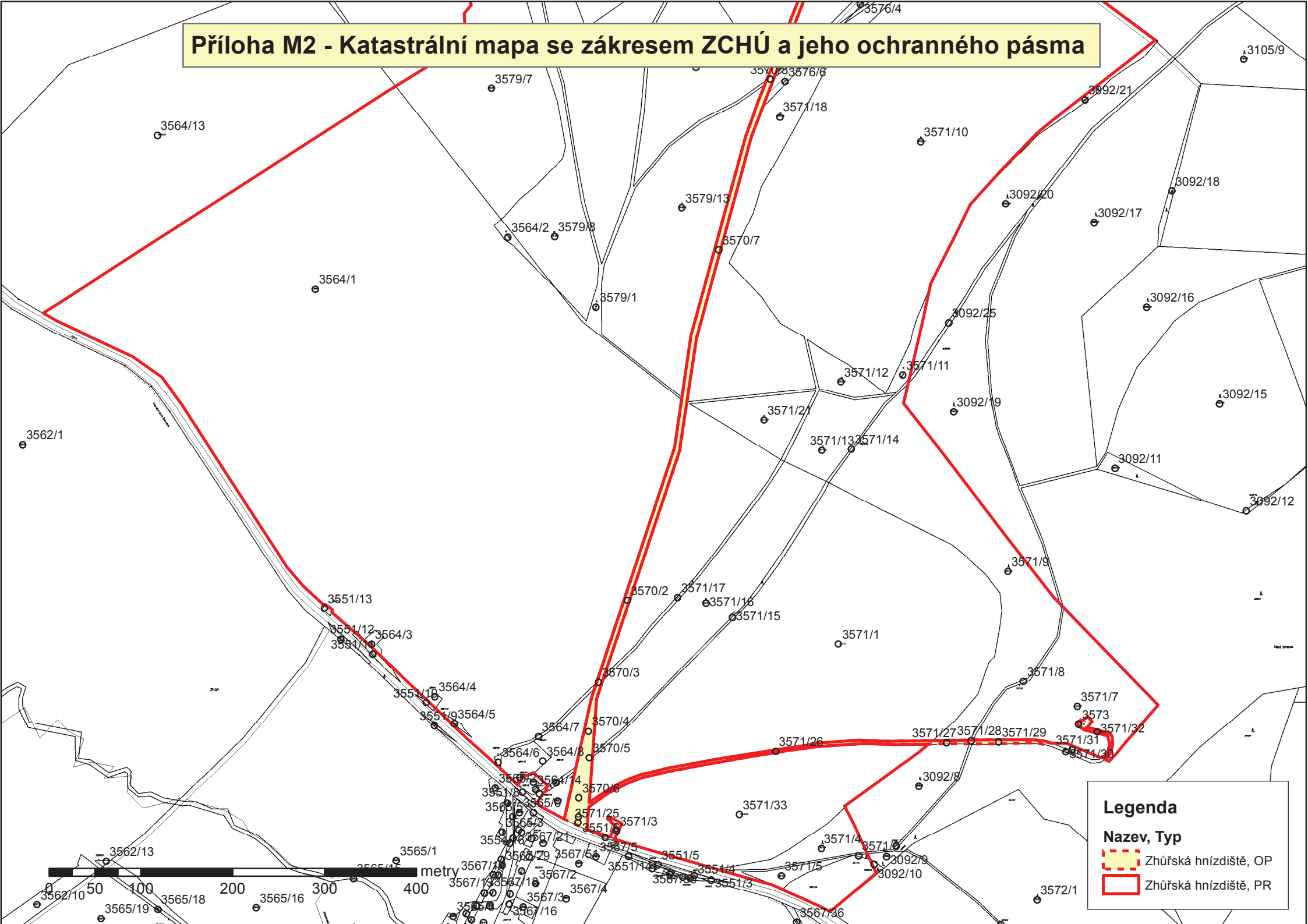
Příloha M1 - Orientační mapa s vyznačením území



**Legenda**

- hranice rezervace
- hranice ochranného pásma
- evropsky významná lokalita
- ptačí oblast
- hranice CHKO Šumava

# Příloha M2 - Katastrální mapa se zákresem ZCHÚ a jeho ochranného pásma

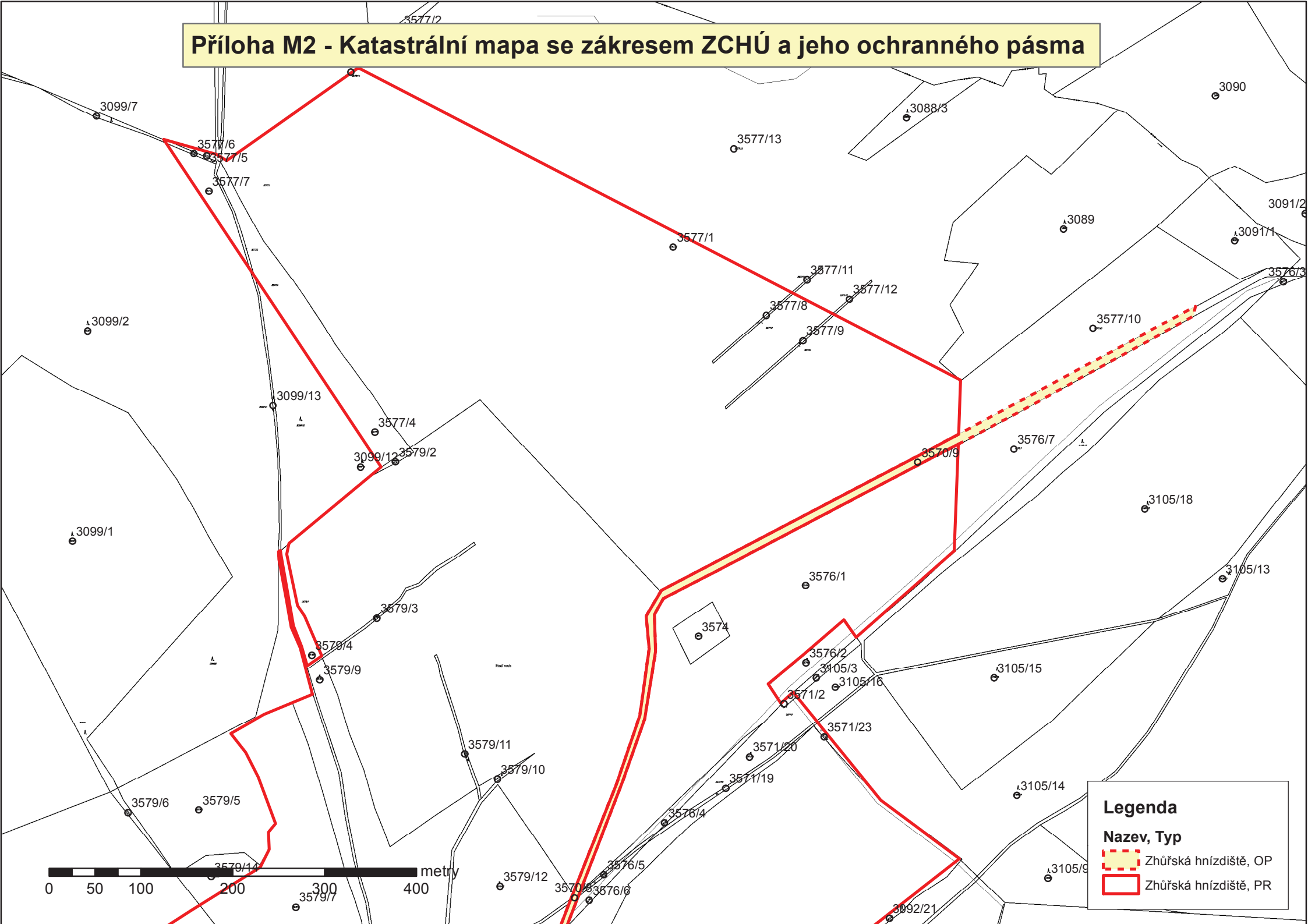


**Legenda**

**Nazev, Typ**

- Zhůřská hnízdiště, OP
- Zhůřská hnízdiště, PR

# Příloha M2 - Katastrální mapa se zákresem ZCHÚ a jeho ochranného pásma



**Legenda**

**Nazev, Typ**

- Zhůřská hnízdíště, OP
- Zhůřská hnízdíště, PR

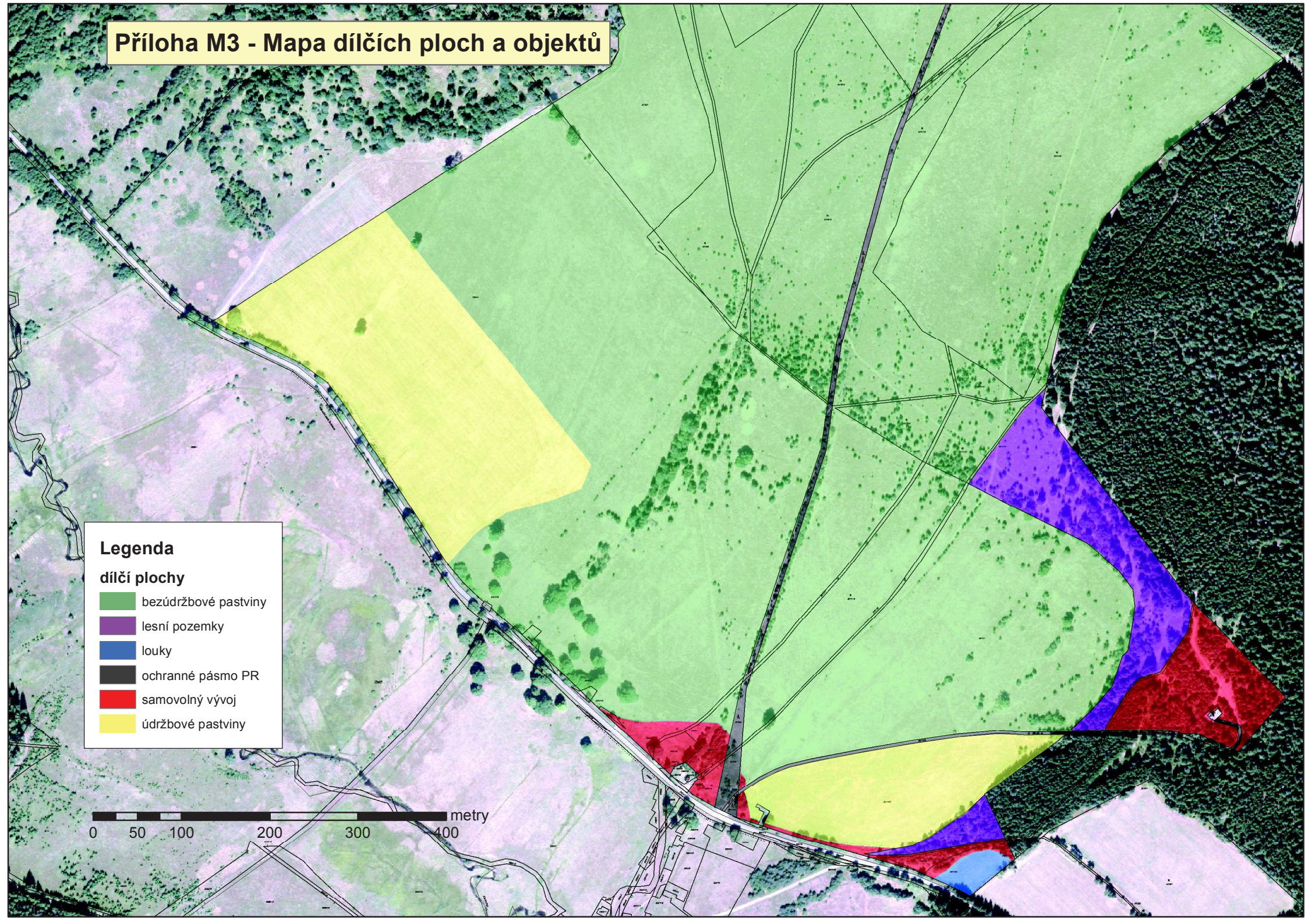


# Příloha M3 - Mapa dílčích ploch a objektů

**Legenda**

**dílčí plochy**

- bezúdržbové pastviny
- lesní pozemky
- louky
- ochranné pásmo PR
- samovolný vývoj
- údržbové pastviny

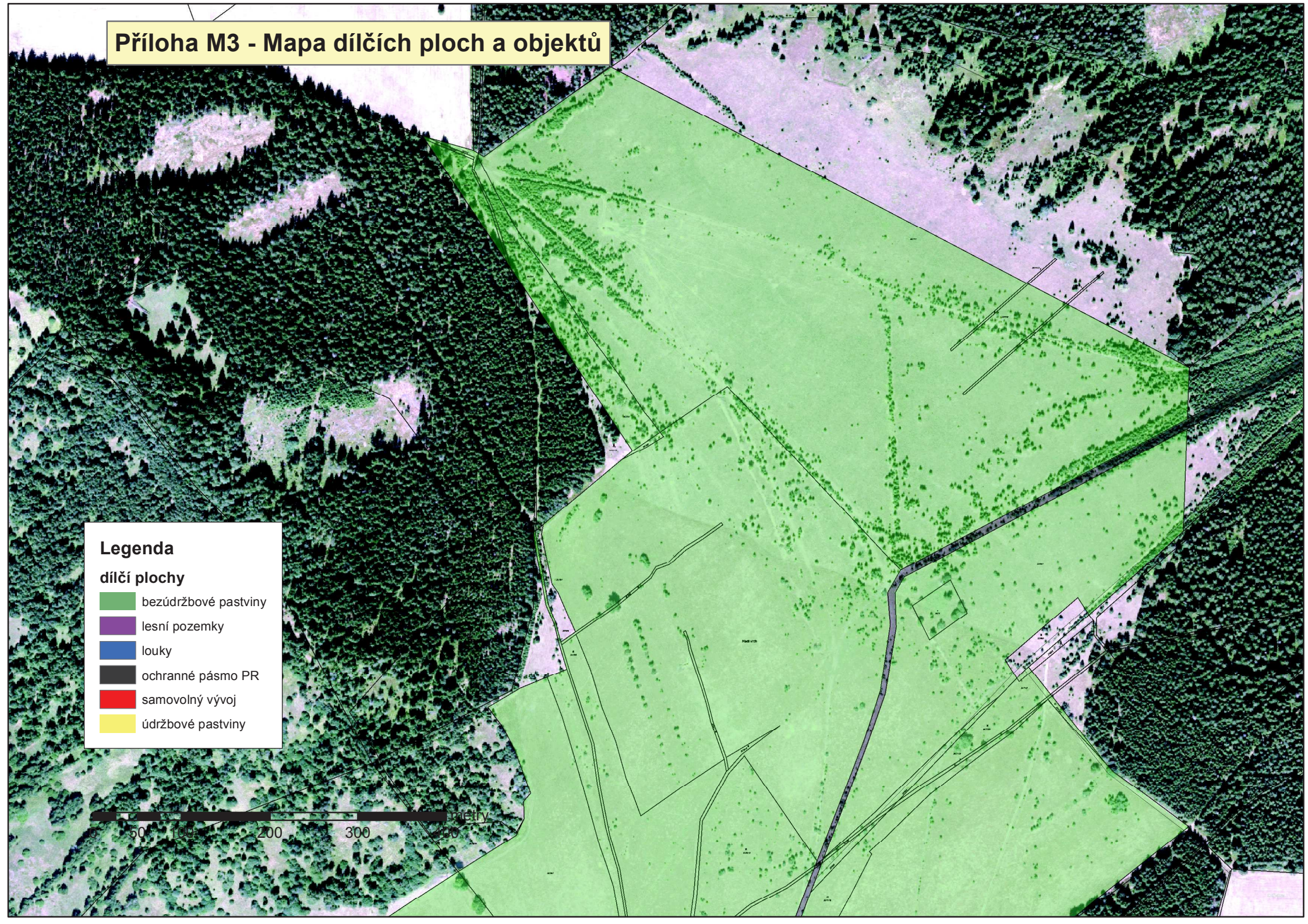
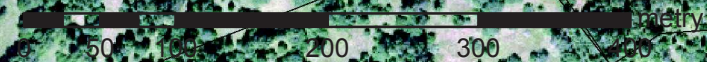


# Příloha M3 - Mapa dílčích ploch a objektů

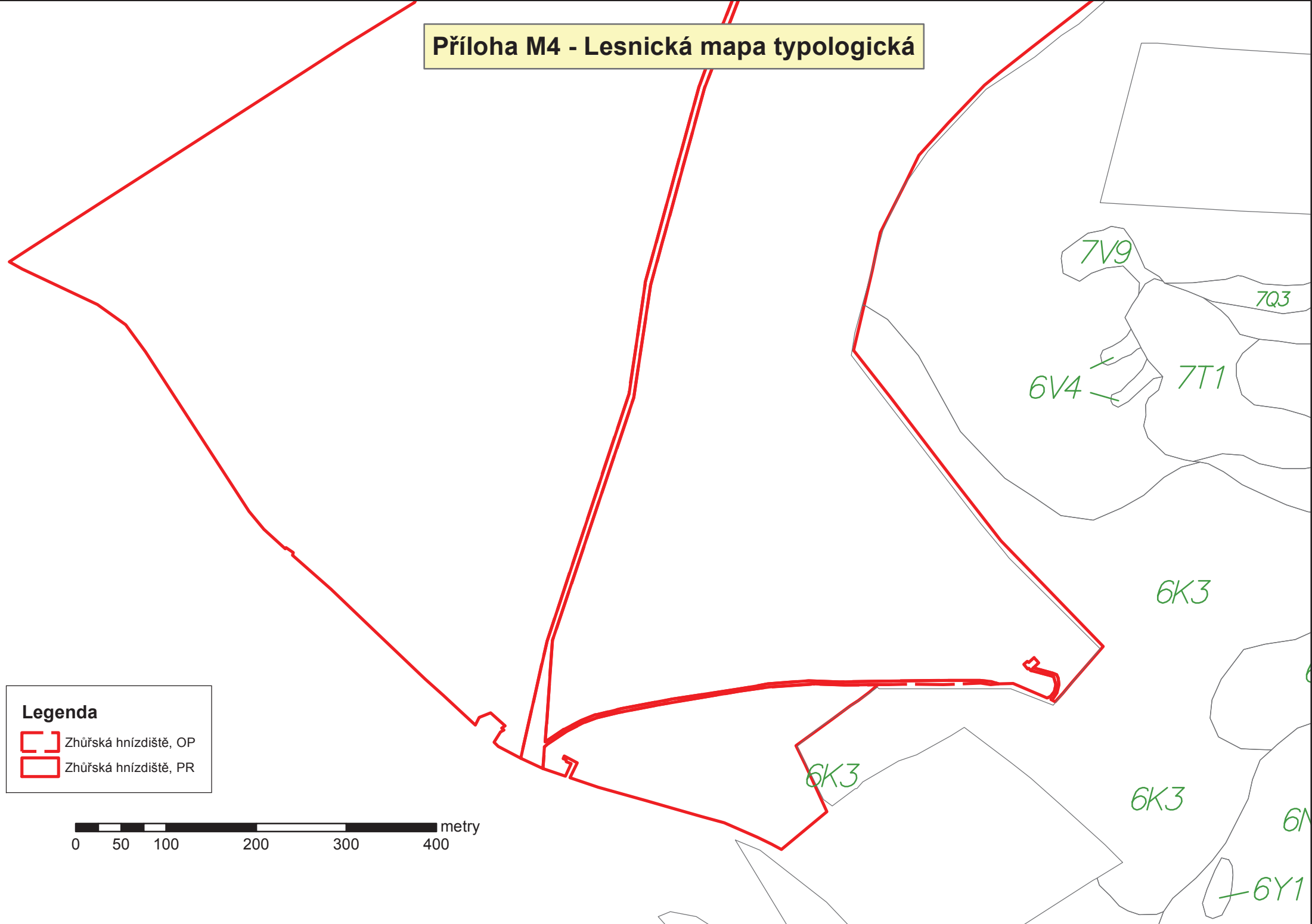
**Legenda**

**dílčí plochy**

- bezúdržbové pastviny
- lesní pozemky
- louky
- ochranné pásmo PR
- samovolný vývoj
- údržbové pastviny



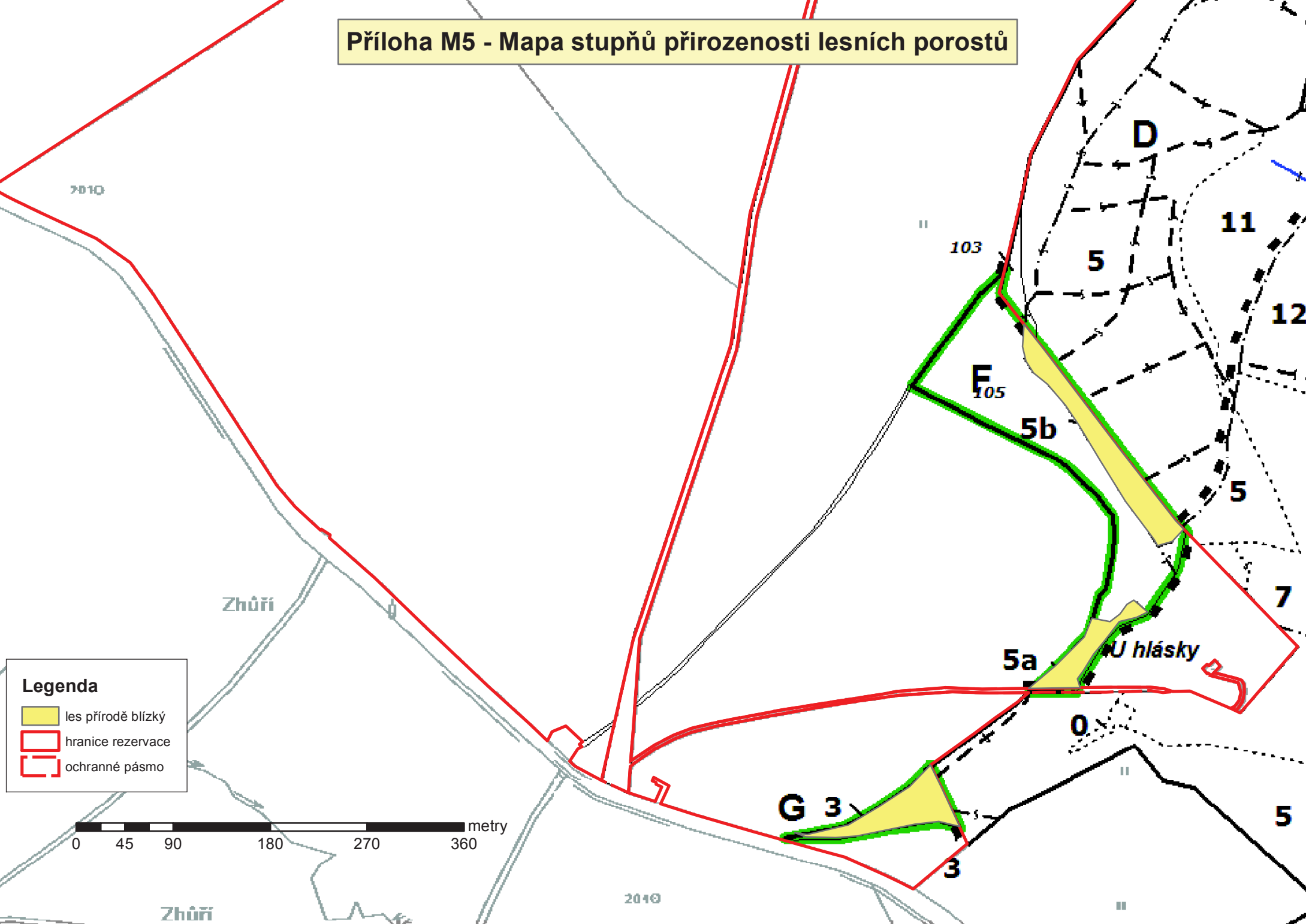
# Příloha M4 - Lesnická mapa typologická






**Legenda**  
Zhůřská hnízdiště, OP  
Zhůřská hnízdiště, PR

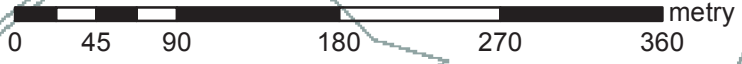
0 50 100 200 300 400 metry

# Příloha M5 - Mapa stupňů přirozenosti lesních porostů



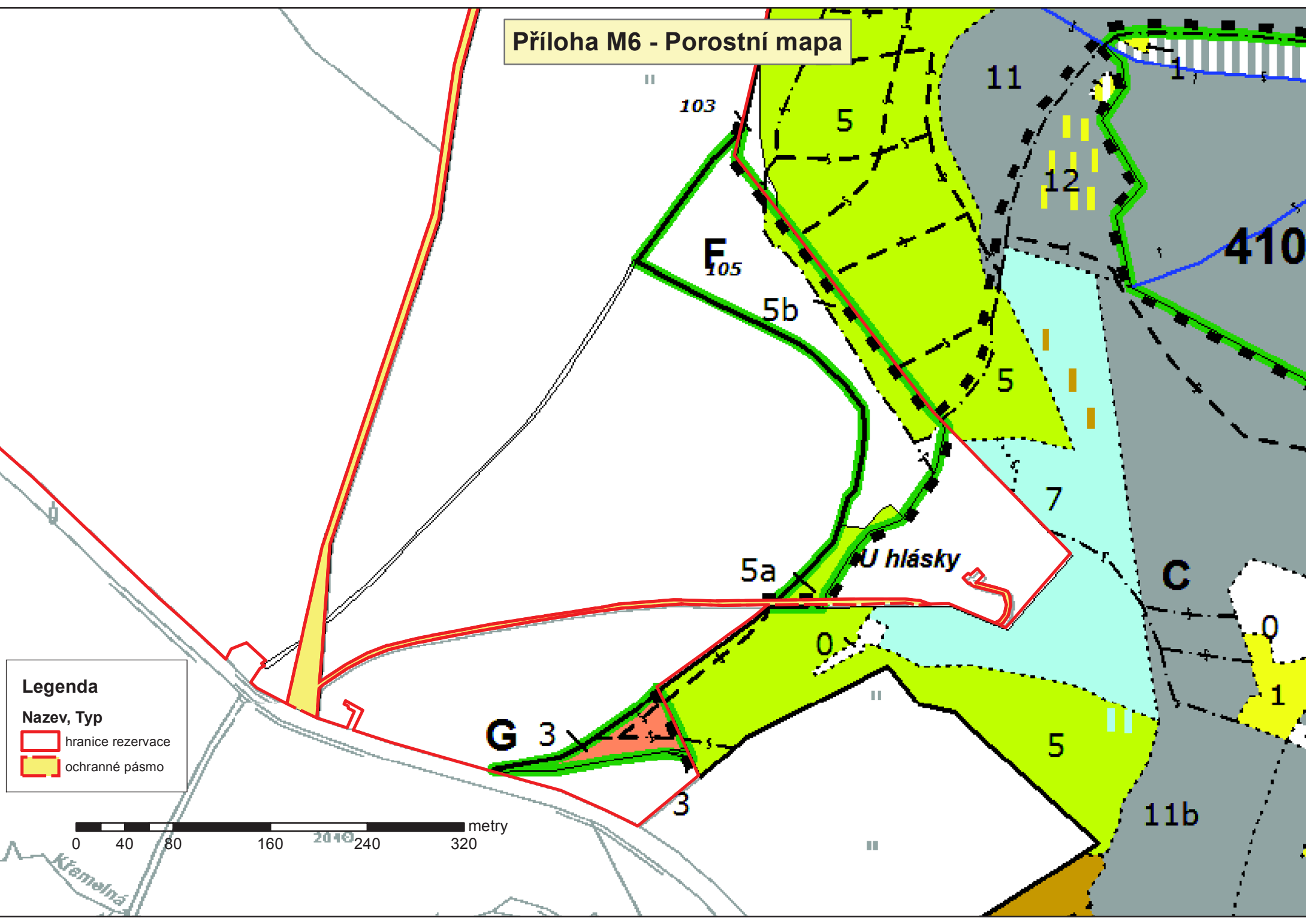
## Legenda

-  les přírodě blízký
-  hranice rezervace
-  ochranné pásmo





Příloha M6 - Porostní mapa

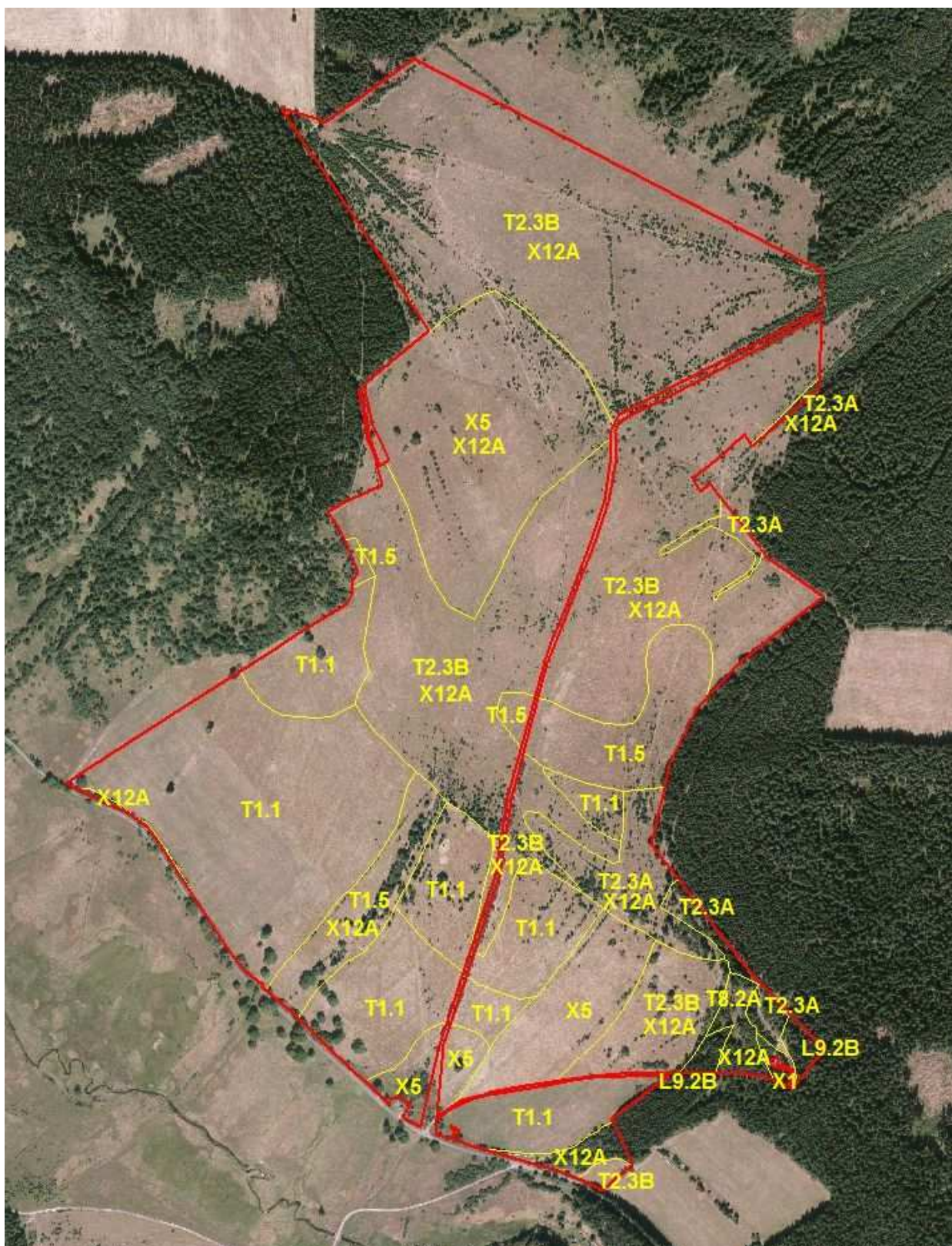


- Legenda**
- Nazev, Typ
- hranice rezervace
  - ochranné pásmo

0 40 80 160 240 320 metry

2019

## Příloha M7: Mapa biotopů dle mapování NATURA 2000



▭ hranice PR

- T1.1 - mezofilní ovsíkové louky
- T1.5 - vlhké pcháčové louky
- T2.3A - podhorské a horské smilkové trávníky s výskytem jalovce obecného
- T2.3B - podhorské a horské smilkové trávníky
- T8.2A - sekundární podhorská a horská vřesoviště s výskytem jalovce obecného
- L9.2B - podmáčené smrčiny
- X1 - urbanizovaná území - bývalá vojenská hláska
- X5 - intenzivně obhospodařované louky
- X12A - nálety pionýrských dřevin