

Mykoflóra Javornické hornatiny – Ascomycetes

The fungi of the Javornická hornatina Mts – Ascomycetes

Mirko Svrček

Národní muzeum, mykologické oddělení, Václavské nám. 68, CZ-115 79 Praha 1, Česká republika

Abstract

A floristic survey of 112 species of Discomycetes and 74 species of Pyrenomycetes collected in the years 1997–1998 on the 71 different localities of the Javornická hornatina Mts., a marginal part of the Bohemian Forest (the Šumava Mts., south-western Bohemia), is presented. These localities are situated in the large environment of the parish Strašín, a territory about 40 km².

Key words: Ascomycetes, floristic survey, Javornická hornatina Mts., Bohemian Forest (the Šumava Mts.), south-western Bohemia, Czech Republic

Úvod

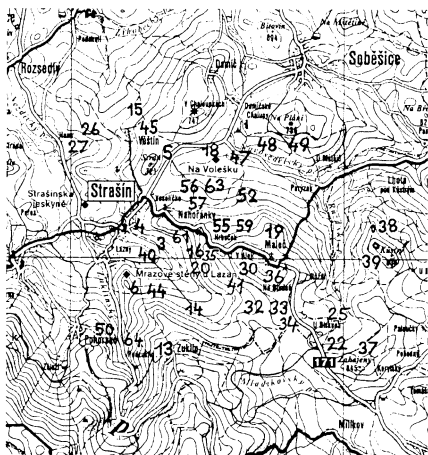
Javornická hornatina je jedním z pěti okrsků Šumavských plání, geomorfologického celku Šumavy. Jde o severní výběžek těchto plání charakterizovaný plochou hornatinou tvořenou injikovými rulami moldanubika s vložkami porfyrů a žul. Dominantami širokého a plochého hřbetu směru severozápad – jihovýchod, se zbytky zarovnaného povrchu ve vrcholové části jsou hory Javorník 1066 m n.m. a Ždánov 1065 m n.m. Pohofí je souvisle zalesněno rozsáhlými smrkovými lesy s příměsí jedle, buku, javoru kleny, s enklávami luk a pastvin. Na severozápadě hraničí se Sušickou vrchovinou, na severovýchodě s vrchovinou Mladotickou (DEMEK & al. 1987). Podle regionálně-fytogeografického členění použitého při zpracování květeny bývalého Československa (HEJNÝ & SLAVÍK 1988) se Javornická hornatina řadí k Šumavě jako jeden z osmi okresů Českého oreofytika sousedící se čtyřmi okresy mezofytika (Horním Pootavím, Sušicko-horaždovickými vápenci, Nezdičnými vápenci a Volýňským Předšumavím).

V letech 1997 a 1998 jsem se na žádost J. Holce podílel jako jeden ze spoluřešitelů na projektu ministerstva kultury „Biodiverzita, ekologie a rozšíření hub (makromycetů) v málo prozkoumaných nebo v minulosti nepřístupných oblastech Šumavy“ (grant ministerstva kultury č. RK96P01OMG024). Vzhledem k příznivým okolnostem jsem zaměřil svůj průzkum na oblast Javornické hornatiny, krajinu nejen mykologicky neznámou, ale navíc přírodně divukrásnou a pro mě až magicky přitažlivou. Po dvě sezony jsem se snažil shromáždit co největší počet studijního materiálu ze skupin hub, kterými se jako profesionální mykolog dlouhodobě zabývám; pozornost jsem zaměřil přednostně na diskomycety (řády Leotiales a Pezizales) a houby lupenate (Agaricales), současně jsem sbíral také ostatní askomycety a basidiomycety. Během zmíněných dvou let jsem zaznamenal (z dosud zpracovaných nálezů) celkem 536 druhů (112 diskomycetů, 74 pyrenomycetů, 218 Agaricales, 123 Aphyllophorales s.l., 33 Uredinales, 13 Gasteromycetes, 12 Deuteromycetes a 10 Myxomycetes) ze 71 lokalit.

Po dokončení dvouletého projektu a předání výsledků zahrnutých do písemné zprávy o výsledcích projektů předané řešiteli J. Holcovi, pokračoval jsem samostatně v dalších letech, zejména intenzivně v r. 2000, kdy jsem s kratšími přestávkami podnikal exkurze od května až do začátku prosince. Sezona byla v tomto roce mimořádně příznivá fruktifikaci jak makro- tak mikromycetů, takže počet nalezených taxonů se podstatně zvýšil; tyto výsledky budou publikovány v dalším příspěvku, v této práci uvádím jen nálezy z let 1997 a 1998 (s několika výjimkami).

Krajina, na kterou jsem se soustředil, je mykologicky zajímavá a pestrá, a to ve všech skupinách hub, které jsem sledoval. Podmíněno je to jak geologickým podkladem tak klimatem a především jen málo porušeným přírodním prostředím. Vybrané území (asi 40 km²) je ze Strašína, jakožto centrálního východiska mých exkurzí, dosažitelné pěšími pochody umožňujícími důkladné poznání nejrůznějších ekotopů a jejich výběr – složení rostlinných společenstev hraje významnou roli při zaměření na určité hostitele a substráty. V tomto ohledu poskytuje tato krajina takřka nepřehledný počet možností pro mykologa.

V připojeném, abecedně uspořádaném soupisu druhů askomycetů (je rozdělen na diskomycety a pyrenomycety) důsledně zaznamenávám hostitele (resp. substrát), arabské číslo označuje lokalitu (odkaz na jejich seznam č. 1 až 71) případně další ekologické údaje, římská čísla na konci znamená měsíc sběru. Ze základních kompendií použitých k determinaci (řadu menších prací a monografií necituji) uvádím alespoň: VELENOVSKÝ (1934), DENNIS (1978) a ELLIS & ELLIS (1985). Veškeré exsikatové doklady jsou uloženy v herbáři mykologického oddělení Národního muzea v Praze (PRM).



Obr. 1. – Rozmístění studovaných lokalit. Rozlišení mapy neumožňuje uvést všechna čísla lokalit.

Fig. 1. – Location of collection sites (for details see chapter “Seznam studovaných lokalit” – “A survey of collection sites”). For technical difficulties not all localities are recorded in this map.

SEZNAM STUDOVANÝCH LOKALIT

Sledované lokality byly v průběhu výzkumu očíslovány; v následujícím seznamu jsou uvedeny pouze ty, na kterých byly sbírány askomycety.

1. Strašín, západní a jihozápadní úbočí koty 737 m n.m. mezi Strašínem a Nahořánkami, křovinaté vysoké meze zarostlé smíšeným porostem dřevin (*Rosa canina*, *Corylus*, *Prunus spinosa*, *Crataegus*, *Swida sanguinea*, *Rubus caesius* a *R. fruticosus*, *Fraxinus*, *Salix caprea*, *Populus tremula* aj.), 650–700 m n.m.

2. Viz 1.

3. Strašín, Nahořánky, 650–700 m n.m., porosty *Pinus sylvestris* s hojným podrostem *Corylus* (a častým *Asarum europeum*) na vrcholu koty 737 m n.m. a těsně pod ním.

4. Strašín, venkovská zahrádka u chalupy č. 86, 650 m n.m.

5. Strašín, Veseličko, lesnatý kopec Stráň 721 m n.m., severovýchodně od obce, pastviny a křovinaté lemy lesní na jižním úbočí.

6. Lazny, lesnatý vrchol jižně od obce (přírodní památka „Mrazové srázy u Lazen“), boroviny s podrostem *Vaccinium myrtillus* a balvanité rulové sutě s vrcholovým skalnatým hřebenem 700–750 m n.m.

7. Lazny, Zábrdí, údolí Zábrdského potoka, staré smřčiny místy s prameništi a vtroušenými listnáči za hájovnou, 650–700 m n.m.

8. Zábrdí, svahová olšina při okraji lesa a louky, 680 m n.m.

10. Zábrdí, olšina s *Fraxinus* a *Salix cinerea* při okraji lesa, 650 m n.m.

11. Zábrdí, část vlhké svahové louky zastíněné listnatými křovinami, 640–650 m n.m.

12. Zábrdí, smíšený lesní porost při okraji cesty se starými *Fagus*, *Frangula alnus* a hojným *Rubus idaeus*, 650 m n.m.

13. Zuklín, okraj křovinatého lemu (s *Corylus*) smrkového lesa západně a severně od obce, 850–900 m n.m.

14. Zuklín, smrkové porosty s potůčky a prameništi mezi Zuklínem a samotou U Biskupa, 750–800 m n.m.

15. Věštín, vysoká borovina východně obce a její křovinaté lemy, 650–700 m n.m.

16. „Hrbeček“, lesní louka a okraje lesů při silnici mezi obcemi Nahořánky a Maleč, 750–800 m n.m.

17. Nahořánky, lesní lemy Soběšického háje severovýchodně od obce, 700–720 m n.m.

18. „Na Volešku“ (přírodní památka), bažinatá louka a olšina v údolí Novosedelského potoka při severním okraji Soběšického háje, 650 m n.m.

19. Maleč, Malečská hora (833 m n.m.), smřčiny a okraje lesa.

20. Maleč, samota U Studničky (U Zelenky), pastvina na jihozápadním svahu koty 862 m n.m.

21. Maleč, samota Na Bludné, lesní cesta a křoviny, 800 m n.m.

22. Maleč, samota U Biskupa, lesní rybníky při silnici mezi Malčí a Vacovem, louka (*Molinietum*) pod hrází rybníka, 770 m n.m.

23. U Biskupa, výtopy pod hrází rybníka, vlhká až bažinatá louka přecházející v olšinu (*Alnus glutinosa*, *A. incana*), 770 m n.m.

25. U Biskupa, smřčiny při jižním okraji rybníka, místy se *Sphagnum*, 770 m n.m.

26. Strašín, samota U Havlánů, lesnatý pahorek (*Pinus sylvestris*), 650 m n.m.

27. U Havlánů, údolí Nezdického potoka, olšina při cestě k Věštínu, 550–600 m n.m.

30. U Studničky, jihozápadní svahy koty 862 m n.m., březiny a jehličnaté lesy, křovinaté meze a úzké luční enklávy.

32. Na Bludné, svahová prameništní louka (*Eriophorum angustifolium*, *Dactylorhiza majalis*, *Carex canescens*, *Juncus effusus* aj.), v současnosti zničená umělými nádržemi, 780 m n.m.

33. Na Bludné, boroviny na jihozápadním úbočí koty 864 m n.m. (Valečný háj).
34. U Biskupa, louky při jižním a východním okraji lesa (kóta 827 m n.m.)
35. Hrbeček, lesy jižně od silnice do Malče, skalnatý hřeben se staršími smrčínami a hojnou *Abies alba*, 750–822 m n.m.
36. Maleč, obec 862 m n.m., severní okraje lesů od obce v poloze „Nad Vší“ (864 m n.m., zde zatím nejvyšší zjištěné stanoviště *Quercus robur*).
37. Zahájený 845 m n.m., lesnatá hora severně od obce Vrbice, vrcholové skalnaté partie a lesy na severním úbočí, 700–845 m n.m.
38. Lhota pod Kůstrým, lesnaté hory Altán (845 m n.m.) a Kůstrý (837 m n.m.), vrcholové a suťové smrčiny s vtroušeným *Fagus* na severovýchodním úbočí.
39. Viz 38.
40. Lazny, dolní úsek Zábrdského potoka, olšina a porosty při cestě k hájovně, 600–630 m n.m.
41. Zábrdí, hluboké lesní údolí jihovýchodně od Strašína, hlavně podmáčené smrčiny nad Zábrdským potokem, 630–750 m n.m.
42. Strašín, okraje lesů a luk pod Nahořánkami, křovinaté lemy, 700 m n.m.
43. Strašín, úzká luční enkláva v údolí Zábrdského potoka směrem k samotě Na buku (V buku), 700–730 m n.m.
44. Lazny, lesnatý hřeben Hradiště, západní svahy údolí Nezdického potoka, jehličnaté částečně suťové porosty, 650–750 m n.m.
45. Věštín, březové a borové lesy (*Sambucus ebulus*) na západních svazích údolí Nezdického potoka, 600–650 m n.m.
47. Damičské Chalupy, lesní porosty jižně a východně v údolí Novosedelského potoka, 640–700 m n.m.
48. Viz 47.
49. Soběšice, okraje lesů a křovinaté lemy cesty při vrcholu lesnaté hory Na pláni (kóta 737 m n.m.).
50. Pohorsko, březové porosty stravnatým podrostem a boroviny, 780–800 m n.m.
51. Nahořánky, lesní remízky s pestrým spektrem dřevin při okraji luk a pastvin mezi kótou 737 m n.m. a západním okrajem Soběšického háje.
52. Viz 51.
53. Viz 51.
54. Nahořánky, lem křovin a stromů podél cesty k jihozápadnímu okraji Soběšického háje a západní okraj tohoto lesního komplexu (mladší porosty *Pinus*, *Picea* a vysokými bylinami zarůstajícími mýtinami), 700–710 m n.m.
55. Viz 54.
56. Nahořánky, olšina (*Alnus glutinosa*) v úvalu při jihozápadním okraji Soběšického háje, 690 m n.m.
57. Les „V luhu“ (část komplexu Soběšický háj), březový porost středního stáří s travnatým podrostem a zajímavou květenou (*Dactylorhiza longibracteata*, *Epipactis helleborine*, *Paris quadrifolia* aj.) na mírném svahu směrem k Obnoží, 690–700 m n.m.
59. Jižní lesní okraj západního výběžku Soběšického háje v části zvané „Mýto“ hraničící s luční enklávou, 680–700 m n.m.
60. Na buku (též V buku) několik stavení při silnici z Nahořánek do Malče, okraje travnaté lesní cesty na vlhčí půdě, mykologicky velmi bohaté.
61. Nahořánky, borový les s hustým podrostem *Corylus* při skalnatém vrcholu kóty 737 m n.m. s hájovými rostlinami a přilehlým starým modřínovým lesem.
62. Lesní palouky, suché louky a travnaté okraje borového lesa na západních svazích a pod vrcholem kóty 737 m n.m. směrem ke Strašínu, převážně se suchomilnou vegetací na krysta-

lických vápencích (*Helianthemum chamaecistus*, *Carlina acaulis*, *Potentilla verna*, *Brachypodium pinnatum*, vzácně *Epipactis atrorubens*), 700–737 m n.m.

63. Lesy v dolní části severního a severozápadního úbočí Soběšického polesí do údolí Novosedelského potoka, převážně vysokokmenné smrčiny a rozsáhlé mýtiny s ojedinělými buky, 650–690 m n.m.

64. Nezdický potok, údolí lesního potoka v úseku Lazny – kóta 656 m n.m. (hlavně olšina při silničním mostku).

71. Zábrdí, prameniště, potůčky a olšiny Zábrdského potoka v nejvyšší části severního a západního úbočí tzv. Zadní hory v komplexu rozsáhlých lesů mezi Strašínem, Zuklínem a samotami Na Bludné a U Biskupa, 750–780 m n.m.

VÝSLEDKY

Discomycetes

Allophylaria subhyalina (Rehm) Svrček – 1: nervatura a řapíky tlejících listů *Corylus*. – X.

Anthracoaria melaloma (Alb. et Schwein.: Fr.) Boud. – 37: ohněm vypálená část vysoké smrčiny ve vrcholové části hory, kde na půdě a zuhelnatělých zbytcích dřeva a jehličí pokrývala apothecia souvisle plochu více než 20krát 20 m, zvláště hojně též na opálených kořenech smrků – 9. VI.; oheň byl založen pravděpodobně koncem zimy 1997–98, nebo záhy jzara. – 55: spáleniště z letošního roku, pod listnáči (*Corylus*, *Alnus*, *Acer*) – VII.

Antinova subtilis (Fr.) Svrček – 38: jehličí *Picea* pod mechem v suti. – IX.

Ascocorticium anomalum (Ellis et Harkn.) J. Schröt. – 8 a 61: spodní strana kůry pařezů *Pinus sylvestris*. – VII a X.

Belonioscypha culmicola (Desm.) Dennis – 2 a 42: na druhu *Arrhenatherum elatius* a jiných travách. – VIII.

Belonium hystrix (De Not.) Höhn. – 22, 42, 55: loňská stěbla a listy *Molinia coerulea*. – VI, VIII, X.

Belonopsis filispora (Cooke) Nannf. – 2: odumřelá stěbla *Brachypodium pinnatum*. – IX.

Bisporella citrina (Batsch: Fr.) Korf et S.E. Carp. – 8, 18, 55: ležící větve a kmeny *Alnus glutinosa*, *A. incana*, *Betula*. – IX, X.

Bisporella subpallida (Rehm) Dennis – 1: tvrdé dřevo pařezu *Betula*, mladá apothecia. – IX.

Callorina neglecta (Lib.) B. Hein – 56: loňské lodyhy *Urtica dioica*, hojně. – V.

Calycellina chlorinella (Ces.) Dennis – loňské lodyhy *Trifolium medium* (1), *Centaurea iacea* (2), *Cirsium arvense* (11). – IX, X.

Calycellina punctiformis (Grev.) Höhn. – 1 a 2: čišky a ležící listy *Quercus robur*. – IX.

Ciboria viridifusca (Fuckel) Höhn. – 8: ležící loňské šišťice *Alnus glutinosa*. – X.

Ciliolarina loricina (Raitv.) Svrček – 60: zaschlá pryskyřice na živých kmíncích *Pseudotsuga menziesii*. – VI.

Claussenomyces prasinulus (P. Karst.) Korf et Abawi – tlející až trouchnivé vlhké dřevo ležících kmenů *Corylus* (1) a *Alnus glutinosa* (8 a 56). – V, IX, X.

Clavisdisculum acuum (Alb. et Schwein.: Fr.) Kirschst. – 1: tlející jehličí *Picea*. – IX.

Clavisdisculum granulosellum (Höhn.) Raitv. – 55: odumř. listy *Carex hirta*. – VI.

Clavisdisculum grevillei (Berk.) Raitv. – 43: báze loňské lodyhy *Heracleum sphondylium*; 54: ležící lodyhy *Symphytum officinale*. – VII.

Colpoma quercinum (Pers.: Fr.) Wallr. – 1: odumřelé třecí větve *Quercus robur*; 36: nejvyšší mně známé stanoviště dubu v této oblasti (864 m n.m.) – V, IX.

Conchatum cacaliae (Pers.: Fr.) Svrček – 33: lodyhy *Galium mollugo*. – V.

Conchatum cyathoides (Bull.: Fr.) Svrček – odumřelé lodyhy bylin: *Aegopodium podagraria* (4, 56), *Angelica sylvestris* (18, 55), *Astragalus glycyphyllos* (1), *Cirsium arvense*, *C. palustre* (55), *Heracleum sphondylium* (1), *Lysimachia vulgaris* (56), *Senecio fuchsii* (55), *Verbascum nigrum* (19), též na prýtech *Rubus idaeus* (12). – V až X.

Conchatum fraxinophilum Svrček – 2: řapíky ležících listů *Fraxinus*. – IX.

Cyathicula coronata (Bull.: Fr.) De Not. – odumřelé lodyhy bylin, řidčeji stěbla trav: *Aegopodium podagraria* (11, 12, 53, 56), *Brachypodium pinnatum* (2), *Centaurea scabiosa* (42), *Senecio fuchsii* (35, též var. *aurantiodisca* Svrček in litt.), *Trifolium medium* (1), *Vicia angustifolia* (1, 3), *V. sepium* (2). – VIII – X.

Cyathicula tomentosa Dennis – 32: odumřelé listy menší trávy. – VI.

Cystopezizella conorum (Rehm) Svrček – 59: ležící šišky *Pinus sylvestris*. – V.

Dematiocypha dematicola (Berk. et Broome) Svrček – 8: trouchnivé dřevo ležících kmenů *Alnus glutinosa*. – X.

- Dendrorhynchophella rubi* Svrček – 2: tenké větvičky odumřelého květenství *Rubus caesius*. – VIII.
- Durella atrocyanea* (Fr.) Höhn. – 4 a 10: dřevo odumřelých bezkorychých trčících větví *Salix caprea*, často zřetelně modrozeleně zbarvené. – X. (též na větvích uložených na zemi pod keří od podzimu 1997 do léta 1998).
- Durella connivens* (Fr.) Rehm – 1: dřevo ležících větví *Tilia cordata*. – VII.
- Geopyxis carbonaria* (Alb. et Schwein.: Fr.) Sacc. – 39, 48: na starších spáleništích většinou společně s druhy *Funaria hygrometrica* a *Senecio viscosus* ve smrčínách. – VI, VII.
- Hyalopeziza ciliata* Fuckel – 52: ležící listy *Acer pseudoplatanus*. – IX.
- Hyaloscypha hyalina* (Pers.: Fr.) Boud. agg. – tlející dřevo ležících kmenů a pařezů: *Corylus* (27), *Alnus glutinosa* (42), *Betula* (57). – VI až VIII.
- Hyaloscypha stevensonii* (Berk. et Broome) Nannf. – dřevo ležících kmenů *Pinus sylvestris* (6) a pařezů *Picea* (62). – VIII, IX.
- Hymenoscyphus albopunctus* (Peck) Kuntze (s. str. Ellis) – 8: nervatura a řapíky tlejících listů *Alnus glutinosa*. – X.
- Hymenoscyphus calyculus* (Sowerby: Fr.) W. Phillips – 27: mechatá báze stojícího pahýlu *Alnus glutinosa*. – VII.
- Hymenoscyphus cejpi* (Velen.) Svrček – 38: *Athyrium filix-femina*, odumřelé listy, sutový les. – IX.
- Hymenoscyphus conscriptus* (P. Karst.) W. Phillips – 60: ležící větev *Salix fragilis*. – IX.
- Hymenoscyphus fagineus* (Pers.: Fr.) Dennis – 12: čišky *Fagus* pod vrstvou listů. – X.
- Hymenoscyphus fructigenus* (Bull.: Fr.) Gray – 2, 52 a 59: na ležících oříšcích *Corylus* pod listím, – VIII a IX; 51: velmi hojně na tlejících žaludech *Quercus robur*. – VIII a IX.
- Hymenoscyphus herbarum* (Pers.: Fr.) Dennis – odumřelé lodyhy bylin: *Centaurea iacea* (1, 2), *Cirsium arvense* (11, 43), *Digitalis ambigua* (34), *Mentha longifolia* (43), *Sambucus ebulus* (45), *Urtica dioica* (45), *Vicia angustifolia* (1, 2) – většinou IX a X., zřídka konec VII.
- Hymenoscyphus repandus* (W. Phillips) Dennis – 56: lodyha *Aegopodium podagraria*. – VII.
- Hymenoscyphus rhytidadelphii* Svrček – 1: bazální části lodyžek a listky mechu *Rhytidadelphus squarrosus*. – IX.
- Hymenoscyphus rokebyensis* (Svrček) Matheis – tlející čišky *Fagus*: 1 (velmi hojně pod listím a v porostu *Brachypodium pinnatum*) a 12. – IX a X.
- Hymenoscyphus scutella* (Pers.: Fr.) W. Phillips – odumřelé lodyhy bylin: *Centaurea iacea* (1, 2), *C. scabiosa* (62), *Helianthemum chamaecristus* (62), *Mentha longifolia* (43), *Lysimachia vulgaris* (64), *Vicia angustifolia* (1, 2); též na prýtech *Rubus fruticosus* agg. (51, včetně f. *alba*) a *R. idaeus* (12, 13, 14). – VIII – X.
- Hymenoscyphus vernus* (Boud.) Dennis – 18: ležící větve *Alnus glutinosa*; 52: větev *Acer pseudoplatanus*. – VI a IX.
- Hypoderma rubi* (Pers.: Fr.) De Not. – 2 a 42: odumřelé, dosud stojící prýty *Rubus fruticosus* agg.; četná askomata po celé délce prýtů, nejvíce v jejich spodní části, bohatě plodná 14: IX; 17: na druhu *Rubus caesius*. – VIII – IX.
- Lachnellula hahniana* (Seaver) Dennis – odumřelé ležící větve *Larix decidua* (47, 51, 53, 60). – VII – IX.
- Lachnum acutipilum* (P. Karst.) P. Karst. – 42: stěbla *Phleum pratense*. – VII.
- Lachnum bicolor* (Bull.: Fr.) P. Karst. var. *rubi* Bres. – odumřelé prýty *Rubus idaeus* (19, 49). – VIII.
- Lachnum caricis* (Desm.) Höhn. – 32: listy *Carex flacca*. – VI.
- Lachnum clandestinum* (Bull.: Fr.) P. Karst. – 54: prýty *Rubus idaeus*. – V.
- Lachnum diminutum* (Rob. ex Desm.) Rehm – 32: stonky *Juncus effusus*. – V.
- Lachnum leucophaeum* (Pers.) P. Karst. – odumřelé lodyhy bylin: *Aegopodium podagraria* (4), *Angelica sylvestris* (55), *Astragalus glycyphyllos* (2, 3), *Centaurea iacea* (2,3), *Cirsium arvense* (43), *C. palustre* (55), *Mentha longifolia* (43), *Symphytum officinale* (54), *Vicia angustifolia* (2, 3). – V., VII, VIII, X.
- Lachnum mollissimum* (Lasch) P. Karst. – 56: lodyhy *Lysimachia vulgaris*. – VII.
- Lachnum nudipes* (Fuckel) Nannf. – 18: lodyhy *Filipendula ulmaria*. – VI – VII.
- Lachnum palearum* (Desm.) Korf – 33: stěbla *Arrhenatherum elatius*. – V.
- Lachnum rhytismatis* (W. Phillips) P. Karst. – 6: tlející list *Acer pseudoplatanus*. – IX.
- Lachnum sulphureum* (Pers.: Fr.) P. Karst. – odumřelé lodyhy bylin: *Aegopodium podagraria* (56), *Urtica dioica* (59). – VII, IX.
- Lachnum tenuissimum* (Quél.) P. Karst. – 42: loňské listy *Festuca gigantea*. – VII.
- Lachnum virgineum* (Batsch: Fr.) P. Karst. – 8: ležící šišťice *Alnus glutinosa*; 30 a 33: prýty *Rubus fruticosus* agg. – V, X.
- Lastotictis fimbriata* (Schwein.) Bäumler – 26: šupiny ležících šišek *Pinus sylvestris* na výslunném lesním okraji. – VIII.
- Leotia lubrica* (Scop.: Fr.) Pers. – 1: holá hlinitá zem v porostu *Trifolium medium* (vyschlá stružka při okraji listnatého remízku, *Corylus* aj.). – X.

- Lophodermium brachypodii* Hilitzer – odumřelé listy *Brachypodium pinnatum* (3, 43). – VIII, IX.
Lophodermium pinastri (Schrad.: Fr.) Chev. – jehličce *Pinus sylvestris* (6). – IX.
Micropodia dumorum (Roberge ex Desm.) Boud. – 2: loňské listy *Rubus caesius*. – IX.
Mollisia amenticola (Sacc.) Rehm – 8: ležící šištice *Alnus glutinosa*. – X.
Mollisia benesuada (Tul.) W. Phillips – třecí odumřelý větev *Corylus* (2), ležící větev *Alnus glutinosa* (8). – X.
Mollisia cinerea (Batsch: Fr.) P. Karst. – odumřelé ležící větve a pařezy listnáčů: *Betula* (přechází též na stromata *Diatrype stigma*, 2), *Corylus* (1), *Fagus* (2), *Padus* (59), *Salix caprea* (42), *Prunus spinosa* (2), *Swida sanguinea* (2). – V, VII, IX.
Mollisia discolor (Mont.) W. Phillips var. *longispora* Le Gal – 2: ležící větévky *Corylus* – X.
Mollisia evilescens P. Karst. – 32: stěbla menší trávy. – VI.
Mollisia ligni (Desm.) P. Karst. – na tvrdém dřevě bezkorých třecích i ležících větví listnáčů, často na řezné ploše: *Alnus glutinosa* (10), *Betula* (33), *Corylus* (1, 2, 13, 51), *Fagus* (12), *Rubus fruticosus* agg. (51), *Swida sanguinea* (1), *Populus tremula* (2). – V, VII, IX, X.
Mollisia melaleuca (Fr.) Sacc. – dřevo ležících větví: *Corylus* (1), *Salix caprea* (10), *Swida sanguinea* (2). – VII, IX, X.
Mollisia ramealis (P. Karst.) P. Karst. – odumřelé větve *Betula* (19, 57). – VI, VIII.
Mollisia revincta (P. Karst.) Rehm – odumřelé lodyhy bylin: *Angelica sylvestris* (55), *Cirsium arvense* (43), *C. palustre* (56), *Polygonatum verticillatum* (7), *Verbascum nigrum* (19), *Symphytum officinale* (54). – V, VII, VIII.
Olla costata (Boud.) Svrček – 32: odumřelé mokré stonky *Juncus effusus*. – V.
Orbilbia alnea Velen. (*O. coccinella* auct. p. p.) – 1: trouchnivé dřevo ležícího kmínku *Corylus*. – IX.
Orbilbia botulispora Höhn. – 8: trouchnivé dřevo ležícího kmene *Alnus glutinosa*. – X.
Orbilbia cardui Velen. – 4: odumřelé řapíky listů *Tussilago farfara*. – X.
Orbilbia inflatula (P. Karst.) P. Karst. – tlející větve a kmeny na vlhké zemi: *Alnus glutinosa* (8), *A. incana* (23), *Corylus* (3, 53). – VII, X.
Orbilbia luteorubella (Nyl.) P. Karst. – 51: třecí větve *Corylus*. – VII.
Orbilbia occulta (Rehm) Sacc. – 59: na starých peritheciích pyrenomycetu v trhlinách kůry ležící větévky *Craetagus* sp. – V.
Pezizella alniella (Nyl.) Dennis – 8: šištice *Alnus glutinosa*. – X.
Pezizella campanuliformis (Fuckel) Dennis – 38: odumřelé listy *Athyrium filix-femina*. – IX.
Pezizella chrysostigma (Fr.) Sacc. – 30: společně s předchozím druhem.
Phaeohelotium conincola (Velen.) Svrček – 7: jehličí a obalné šupiny pupení *Picea abies* v prameništi. – IX.
Phialoscypha lachnabrachya (Desm.) Raitv. – 2: řapíky a nervatura zetlelých listů *Corylus*. – X.
Polydesmia pruinosa (Berk. et Broome) Boud. – na stromatech pyrenomycetů: *Eutypa* sp. na ležící větví *Acer pseudoplatanus* (8), *Diatrype stigma* na větví *Betula* (55, 57), *Hypoxylon fuscum* na větví *Alnus glutinosa* (8), *Hypoxylon* sp. na stojící souši *Alnus incana* (18). – VI, IX, X.
Propolis versicolor (Fr.: Fr.) Dennis – 33 a 51: bezkoré větve *Betula*. – V, IX.
Pseudopeziza trifolii (Biv.) Fuckel – 4: živé listy *Trifolium dubium*. – IX, X.
Psilachnum inquilinum (P. Karst.) Dennis – 22: na *Equisetum sylvaticum*. – X.
Pyrenopeziza calthae Svrček – 32: odumřelé mokré řapíky listů *Caltha palustris*. – VI.
Pyrenopeziza carduorum Rehm – 22: loňské lodyhy *Cirsium palustre*. – X.
Pyrenopeziza rubi (Fr.) Rehm – 2: odumřelé prýty *Rubus idaeus* a *R. caesius*. – VIII, X.
Rhytisma acerinum (Pers.: Fr.) Fr. – jako anamorfa *Melasma acerina* Lévl. hojně na živých listech mladých i starších stromů *Acer pseudoplatanus*: 7, 8, 11, 13 a 23, od 23. VIII. do 3. X. 1997, na lokalitách 40 a 41 silně napadené listy IX. 1998.
Rutstroemia gallincola Velen. – 2: na tlející hálce na *Quercus robur*. – IX.
Rutstroemia luteovirescens (Roberge ex Desm.) W.L. White – 52: tlející listy *Acer pseudoplatanus*. – IX.
Rutstroemia petiolorum (Roberge ex Desm.) W.L. White – 1: řapík ležícího listu *Fagus*. – IX.
Rutstroemia sydowniana (Rehm) W. L. White – 2: řapíky loňských listů *Quercus robur*. – IX.
Ryparobius murinus Rehm – 1: myši ekrementy ve vysokém travnatém porostu okraje lesa. – IX.
Saccobolus diluettus (Fuckel) Sacc. (*S. globulifer* Boud.) – 1: společně s předchozím druhem.
Sclerotinia pruni-spinosae (Lib.) Speg. et Roum. – 1: ležící listy *Prunus spinosa*. – VII.
Scutoscypha faqi Graddon – 1: loňské listy *Fagus* v porostu *Brachypodium pinnatum*, okraj remízku. – IX.
Symphosirinia chaerophylli Svrček – 1: na loňských semenech *Chaerophyllum aureum* ležících na zemi v hustém bylinném podrostu okraje křovinaté meze X. 1997 a opět VII. 1998 (anamorfa). IX. 1998 (apothecia); lokalita v r. 1999 zničena pastvou ovcí, likvidací křovin a vegetace.
Tapesia alnea (Vacek) Svrček – 10: kůra třecích větví a kmínků *Alnus glutinosa*. – X.
Tapesia fusca (Pers.: Fr.) Fuckel – 12: ležící bezkoré větve *Fagus*; 60: větve *Corylus*. – VI, X.

Tapesia melaleucoides Rehm – 2: ležící větve *Rosa canina*; 33 a 57: větve *Betula*. – V, VI, X.
Tapesia rosae (Pers.: Fr.) Fuckel – 2: odumřelé větve *Rosa canina* a *Prunus spinosa*. – IX, X.
Tapesia strobilicola (Rehm) Sacc. – 59: ležící šišky *Pinus sylvestris*. – V.
Tarzetta catinus (Holmsk.: Fr.) Korf et J.K. Rogers – 55: holá písčitohlinitá půda stěny koleje lesní cesty (*Pinus sylv.*) – VI.
Trichopezizella nidulus (J.C. Schmidt et Kunze: Fr.) Raitv. – 12: loňské lodyhy *Polygonatum verticillatum*; 56: *Lysimachia vulgaris*. – VII, VIII.
Trichophaeopsis bicuspis (Boud.) Korf et Erb – 2: větévka *Populus tremula*, apothecia pouze na její části ponožené v humusu. – X.
Tympanis alnea (Pers.: Fr.) Fr. – 23: padlý kmen *Alnus incana*. – X.
Vibrissea truncorum Fr. – 71: zčernalé tvrdé dřevo silné větve *Alnus glutinosa* ponožené v čisté proudící vodě lesního potůčku. – VI.

Pyrenomycetes

Acrospermum compressum Tode: Fr. – 60: spodní odumřelé listy loňských lodyh *Cirsium palustre*; 55: lodyhy *Cirsium palustre*. – V, VI.
Anthostomella tomicoides Sacc. – 2: odumřelé prýty *Rubus caesius* hluboko ponožené ve vysoké trávě. – VIII.
Bertia moriformis (Tode: Fr.) De Not. – ležící bezkoré větve *Fagus* (10), *Betula* (57), *Salix fragilis*, větve ponožené v zemi (60). – VI, IX, X.
Camarops microspora (P. Karst.) Shear – 56: padlý kmen *Alnus glutinosa*. – V.
Camarops polysperma (Mont.) J.H. Miller – 8: stojící souše *Alnus glutinosa*. – X.
Chaetosphaeria myriocarpa (Fr.) C. Booth – 59: dřevo ležící větve *Quercus robur*. – VI.
Claviceps purpurea (Fr.: Fr.) Tul. – v semenících trav: 7: *Festuca gigantea*; 22: *Molinia coerulea*. – IX, X.
Coleroa potentillae (Wallr.: Fr.) G. Winter – 11: živé listy *Potentilla anserina*. – X.
Creopus gelatinosus (Tode: Fr.) Link – 2: větve *Rosa canina*; 59: větvička listnáče ponožená hluboko v trávě. – VIII, IX.
Cymadothea trifolii (Pers.) F.A. Wolf – jako anamorfa *Polythrincium trifolii* Kunze na živých listech *Trifolium hybridum* (11) a *T. repens* (62). – IX, X.
Daldinia concentrica (Bolt.: Fr.) Ces. et De Not. – 71: padlý kmen *Alnus incana*. – XI.
Diaporthopsis angelicae (Berk.) Wehm. – 2: loňské lodyhy *Heracleum sphondylium*. – VII.
Diatrype bullata (Hoffm.: Fr.) Fr. – větve a kmínky *Salix caprea* (43) a *S. fragilis* (60). – VIII, IX.
Diatrype disciformis (Hoffm.: Fr.) Fr. – větve *Fagus* a *Corylus* (1). – VII.
Diatrype stigma (Hoffm.: Fr.) Fr. – odumřelé větve a kmény listnáčů: *Betula* (1, 2, 3), *Corylus* (16, 17, 25, 55, 59, také na bazích stojících kmenů), *Crataegus* (16, 17, 25, 55, 57), *Padus racemosa* (59), *Salix caprea* (43), *Sorbus aucuparia* (55). – V až X.
Diatrypella verruciformis (Ehrh.: Fr.) Nitschke – 1, 2, 3, 54: báze kmenů *Corylus*. – X.
Didymella appanata (Niessl) Sacc. – 4: loňské prýty *Rubus idaeus*. – IX.
Didymella superflua (Auersw.) Niessl – 54: loňské lodyhy *Urtica dioica*. – V.
Didymosphaeria futilis (Berk. et Broome) Rehm – 10: loňské lodyhy *Humulus lupulus*. – X.
Epichloe typhina (Pers.: Fr.) Tul. et C. Tul. – 2: živá stébla *Poa nemoralis* (V. mladá stromata, VII–IX, plodná).
Erysiphe cichoracearum DC. f. *prenanthidis* Jacz. – 47: *Prenanthes purpurea*. – VIII.
Erysiphe cichoracearum DC. f. *sonchi* Jacz. – 55: *Sonchus oleraceus*. – IX.
Erysiphe aquilegiae DC. var. *aquilegiae* (s. str. U. Braun) – 29: *Filipendula ulmaria*. – VII.
Erysiphe galeopsidis DC. – 49: *Lamium purpureum*. – VIII.
Erysiphe heraclei DC. – 1: *Heracleum sphondylium*. – X.
Erysiphe hyperici (Wallr.) S. Blumer – 30 (též na jiných lokalitách často): *Hypericum perforatum*. – VIII–IX.
Erysiphe pisi DC. var. *cruchettiana* (S. Blumer) U. Braun – 53: *Lathyrus pratensis*. – IX.
Eutypa flavovirens (Pers.: Fr.) Tul. et C. Tul. – odumřelé větve a kmínky listnáčů: *Alnus glutinosa* (10), *Corylus* (3), *Fagus* (12), *Fraxinus* (59), *Rosa canina* (53). – VII, VIII, X.
Eutypa fraxini (Nitschke) Sacc. – 10: ležící větve *Fraxinus*. – X.
Eutypa scabrosa (Bull.: Fr.) Fuckel – 60: ležící kmen a větve *Sambucus racemosa*. – VI.
Eutypella alnifraga (Fr.) Sacc. – 8: stojící souše *Alnus glutinosa* (průměr kmene asi 15 cm), stromata roztroušena skoro po celé délce vysokého kmenu. v kůře vrostlá na tvrdém dřevě, spolu s druhem *Evidia glandulosa*, 8. X. 1997.
Eutypella prunastri (Pers.: Fr.) Sacc. – 42: suché trčící větve a kmínky *Prunus spinosa*. – XII.
Eutypella sorbi (Alb. et Schwein.: Fr.) Sacc. – 59: větve *Sorbus aucuparia*. – IX.
Eutypella stellulata (Fr.) Sacc. – 42: suché trčící větve *Ulmus scabra*. – VII.
Fenestella vestita (Fr.) Sacc. – 17: stojící kmínek *Sambucus racemosa*. – VI.
Glonium graphicum (Fr.: Fr.) Duby – 61: mechatý pařez *Pinus sylvestris*, zvláště hojně na kůře, plodná hysterothecia. – VII.

- Gnomonia rubi* (Rehm) G. Winter – 1: odumřelé prýty *Rubus caesius* a *R. fruticosus* agg. – VIII, IX.
Hormotheca robertiani (Fr.: Fr.) Höhn. – živé listy *Geranium robertianum* (4 a 11). – X.
Hypocrea citrina (Pers.: Fr.) Fr. – 48: rozsáhlá stromata na velkém pařezu *Pinus sylvestris*, přecházejí na okolní detrit. – IX.
Hypocrea pulvinata Fuckel – na hymenoforu starých plodnic *Piptoporus betulinus* na padlých kmenech *Betula* (19, 57); na hymenoforu *Fomitopsis pinicola* na pařezu *Picea abies* (48). – VII, VIII.
Hypocrea rufa (Pers.: Fr.) Fr. – 59: trouchnivá ležící větev *Quercus robur*. – VI.
Hypoxylon fuscum (Pers.: Fr.) Fr. – ležící větve a kmeny *Alnus glutinosa* (8), stojící souše *A. incana* (63), souše, báze a řezné plochy kmínků *Corylus* (1, 2, 3, 51). – VIII–X.
Hypoxylon multifforme (Fr.: Fr.) Fr. – 27: stojící pahýl *Alnus glutinosa*. – VII.
Hysterium pulicare Pers.: Fr. – 2 a 57: kůra pařezu *Betula*. – VI–IX.
Karstenula rhodostoma (Alb. et Schwein.) Speg. – 11: tenké suché větve *Frangula alnus*. – VII.
Lasiosphaeria immersa P. Karst. – 56: trouchnivě měkké dřevo ležícího kmenu *Alnus glutinosa*. – V.
Lasiosphaeria ovina (Pers.: Fr.) Ces. et De Not. – 27: báze stojící souše *Alnus glutinosa*. – VII.
Leptosphaeria doliohum (Pers.: Fr.) Ces. et De Not. – 23: loňské dosud stojící lodyhy *Angelica sylvestris* a *Cirsium palustre*. – X.
Leptosphaeria lycopodina (Mont.) Sacc. – 44 a 71: odumřelé listy a stegofyly (podpůrné listy s výtrusnicemi) *Lycopodium annotinum*. – VIII–X.
Leptospora rubella (Pers.: Fr.) Rabenh. – 2: loňské lodyhy *Heracleum sphodylium*. – VII.
Lophiostoma fückelii Sacc. – 50: suché prýty *Rubus fruticosus* agg. – X.
Melanconis stilbostoma (Fr.: Fr.) Tul. – 55: ležící větve *Betula*. – V.
Melanomma pulvis-pyrius (Pers.: Fr.) Fuckel – 1 a 55: odumřelé větévký a uschlé výmladky *Betula*. – VI, VIII.
Microsphaera astragalii (DC.) Trevis. – 62: *Astragalus glycyphyllos*. – IX.
Microsphaera hypericacearum U. Braun – na druhu *Hypericum perforatum*: 13 a 20. – X.
Microsphaera vanbruntiana Gerard var. *sambuci-racemosae* U. Braun – 13, 15, 27, 35, 45, aj., velmi hojně na *Sambucus racemosa*, silně napadené keře. – VII–X.
Mycosphaerella equiseti (Fuckel) J. Schröt. – 23: loňské lodyhy *Equisetum sylvaticum*. – VI.
Nectria episphaeria (Tode: Fr.) Fr. – 11, 55, 57, 59: na stromatech *Diatrype stigma* (na ležících kmínkách a větvích *Betula*). – VI, X.
Ophiosphaerella herpotricha (Fr.: Fr.) J.C. Walker – 2: stébla *Brachypodium pinnatum* na okraji remízků. – VII.
Phyllachora graminis (Pers.: Fr.) Nitschke – 5 a 7: živé listy *Elytrigia* sp. – IX–XII.
Protomyces macrosporus Unger – 2 a 4: živé listy *Aegopodium podagraria*. – X.
Sphaerotheca aphanis (Wallr.) U. Braun – 20: *Alchemilla vulgaris* agg. – X.
Sphaerotheca balsaminae Kari – 64: *Impatiens noli-tangere*. – VIII.
Sphaerotheca fusca (Fr.) Blumer – 53: *Cirsium heterophyllum*. – VIII.
Sphaerotheca fusca (Fr.) Blumer f. *matricariae* Marchenko (s. str. U. Braun) – 49: *Matricaria discoidea*. – VIII.
Teichospora obducens (Fr.) Fuckel – 2: ležící větve *Fraxinus*. – V.
Thyronectria berolinensis (Sacc.) Seaver – 4: uschlé větve *Ribes nigrum*. – VIII.
Tubeufia cerea (Berk. et M.A. Curtis) Höhn. – 55: na stromatu *Diatrype stigma* (ležící kmínky a větve *Betula*). – VI.
Venturia ditricha (Fr.: Fr.) P. Karst. – 32: ležící listy *Betula*. – VI.
Xylaria filiformis (Alb. et Schwein.: Fr.) Fr. – 2: ležící lodyha (cf. *Angelica sylvestris*), mladá stromata. – VIII.
Xylaria hypoxylon (L.: Fr.) Grev. – 57: mechatý pařez *Betula*, plodná stromata. – VI; 60: větve *Salix fragilis* ponořená v zemi. – IX.
Xylaria longipes Nitschke – 59: větve *Acer pseudoplatanus* hluboko ponořená v trávě, mladá stromata. – VIII.

SEZNAM HOSTITELŮ

Dřeviny

Acer pseudoplatanus: *Hyalopeziza ciliata*, *Hymenoscyphus vernus*, *Lachnum rhytismatis*, *Rhytisma acerinum* (anam. *Melasmia acerina*), *Rutstroemia luteovirescens*. – *Xylaria longipes*.
Alnus glutinosa: *Bisporella citrina*, *Ciboria viridifusca*, *Claussenomyces prasinulus*, *Dematioscypha dematricula*, *Hyaloscypha hyalina* agg., *Hymenoscyphus calyculus*, *H. vernus*, *H. albopunctus*, *Mollisia amenticola*, *M. benesuada*, *M. ligni*, *Orbilbia botulispora*, *O. inflatula*, *Pezizella alniella*, *Phialoscypha lachnibrachya*, *Tapesia alnea*. – *Camarops microspora*, *C. polysperma*, *Eutypa flavovirens*, *Eutypella alnifraga*, *Hypoxylon fuscum*, *H. multifforme*, *Lasiosphaeria immersa*, *L. ovina*, *Xylaria hypoxylon*.

Alnus incana: *Bisporella citrina*, *Orbilbia inflatula*, *Tympanis alnea*. – *Daldinia concentrica*, *Hypoxyylon fuscum*.

Betula pendula: *Bisporella citrina*, *B. subpallida*, *Hyaloscypha hyalina* agg., *Mollisia cinerea*, *M. ligni*, *M. ramealis*, *Propolis versicolor*, *Tapesia melaleucoides*. – *Bertia moriformis*, *Diatrype stigma*, *Hysterium pulicre*, *Melanconis stilbostoma*, *Melanomma pulvis-pyrius*, *Venturia ditricha*.

Corylus avellana: *Allophylaria subhyalina*, *Claussenomyces prasinulus*, *Hyaloscypha hyalina* agg., *Hymenoscyphus fructigenus*, *Mollisia benesuada*, *M. cinerea*, *M. discolor* var. *longispora*, *M. ligni*, *M. melaleuca*, *Orbilbia alnea* (*O. coccinella* auct. plur.), *O. inflatula*, *O. luteorubella*, *Phialoscypha lachnobrachya*, *Tapesia fusca*. – *Diatrype disciformis*, *D. stigma*, *Diatrypella verruciformis*, *Eutypa flavovirens*, *Hypoxyylon fuscum*.

Crataegus sp.: *Orbilbia occulta*. – *Diatrype stigma*.

Fagus sylvatica: *Hymenoscyphus fagineus*, *H. rokebyensis*, *Mollisia cinerea*, *M. ligni*, *Rutstroemia petiolorum*, *Scutoscypha fagi*, *Tapesia fusca*. – *Bertia moriformis*, *Diatrype disciformis*, *Eutypa flavovirens*.

Frangula alnus: *Karstenula rhodostoma*.

Fraxinus excelsior: *Conchatium fraxinophilum*. – *Eutypa flavovirens*, *E. fraxini*, *Teichospora obducens*.

Larix decidua: *Lachnellula hahniana*.

Padus racemosa: *Mollisia cinerea*. – *Diatrype stigma*.

Picea abies: *Antinova subtilis*, *Clavisdisculum acuum*, *Hyaloscypha stevensonii*, *Phaeohelotium conincola*.

Pinus sylvestris: *Ascocorticium anomalum*, *Cystopezizella conorum*, *Hyaloscypha stevensonii*, *Lasiostictis fibriata*, *Lophodermium pinastri*, *Tapesia strobilicola*. – *Glonium graphicum*, *Hypocrea citrina*.

Populus tremula: *Mollisia ligni*, *Trichophaeopsis bicuspis*.

Prunus spinosa: *Mollisia cinerea*, *Sclerotinia pruni-spinosae*, *Tapesia rosae*. – *Eutypella prunastri*.

Pseudotsuga menziesii: *Ciliolarina laricina*.

Quercus robur: *Calycellina punctiformis*, *Colpoma quercinum*, *Hymenoscyphus fructigenus*, *Rutstroemia gallicola*, *R. sydowiana*. – *Chaetosphaeria myriocarpa*, *Hypocrea rufa*.

Ribes nigrum: *Thyronectria berolinensis*.

Rosa canina: *Tapesia melaleucoides*, *T. rosae*. – *Creopus gelatinosus*, *Eutypa flavovirens*.

Rubus caesius: *Dendrotrichoscyphella rubi*, *Hypoderma rubi*, *Micropodia dumorum*, *Pyrenopeziza rubi*. – *Anthostomella tomicoides*, *Gnomonia rubi*.

Rubus fruticosus agg.: *Hymenoscyphus scutula* (incl. f. *alba*), *Hypoderma rubi*, *Lachnum virgineum*, *Mollisia ligni*. – *Gnomonia rubi*, *Lophiostoma fockelii*.

Rubus idaeus: *Conchatium cyathoideum*, *Hymenoscyphus scutula*, *Lachnum bicolor* var. *rubi*, *Pyrenopeziza rubi*. – *Didymella appanata*.

Salix caprea: *Durella atrocyanea*, *Mollisia cinerea*, *M. melaleuca*. – *Diatrype bullata*, *D. stigma*.

Salix fragilis: *Hymenoscyphus conscriptus*. – *Bertia moriformis*, *Diatrype bullata*, *Xylaria hypoxyylon*.

Sambucus racemosa: *Eutypa scabrosa*, *Fenestella vestita*, *Microsphaera vanbruntiana* var. *sambuci-racemosae*.

Sorbus aucuparia: *Diatrype stigma*, *Eutypella sorbi*.

Swida sanguinea: *Mollisia cinerea*, *M. ligni*, *M. melaleuca*.

Tilia cordata: *Durella connivens*.

Ulmus scabra: *Eutypella stellulata*.

Vaccinium myrtillus: *Monilinia baccarum*.

Byliny

Aegopodium podagraria: *Conchatium cyathoideum*, *Cyathicula coronata*, *Hymenoscyphus repandus*, *Lachnum leucophaeum*, *L. sulphureum*. – *Protomyces macrosporus*.

Alchemilla vulgaris: *Sphaerotheca aphanis*.

Angelica sylvestris: *Conchatium cyathoideum*, *Lachnum leucophaeum*, *Mollisia revincta*. – *Leptosphaeria doliolum*, *Xylaria filiformis*.

Astragalus glycyphyllos: *Conchatium cyathoideum*, *Lachnum leucophaeum*. – *Microsphaera astragali*.

Caltha palustris: *Pyrenopeziza calthae*.

Carex hirta: *Clavisdisculum granulosellum*.

Carex flacca: *Lachnum caricis*.

Centaurea iacea: *Calycellina chlorinella*, *Hymenoscyphus herbarum*, *H. scutula*, *Lachnum leucophaeum*.

Centaurea scabiosa: *Cyathicula coronata*, *Hymenoscyphus scutula*.

Chaerophyllum aureum: *Symphyosirinia chaerophylli*.

Cirsium arvense: *Calycellina chlorinella*, *Conchatium cyathoideum*, *Hymenoscyphus herbarum*, *Lachnum leucophaeum*, *Mollisia revincta*.

Cirsium heterophyllum: *Sphaerotheca fusca*.

Cirsium palustre: *Conchatium cyathoideum*, *Lachnum leucophaeum*, *Mollisia revincta*, *Pyrenopeziza carduorum*. – *Acrospermum compressum*, *Leptosphaeria doliolum*, *Leptospora rubella*.

Digitalis ambigua: *Hymenoscyphus herbarum*.
Filipendula ulmaria: *Lachnum nudipes*. – *Erysiphe aquilegiae* var. *aquilegiae*.
Galium mollugo: *Conchatium cacaliae*.
Geranium robertianum: *Hormotheca robertiani*.
Helianthemum chamaecistus: *Hymenoscyphus scutula*.
Heraclium sphondylium: *Clavdisculum grevillei*, *Conchatium cyathoideum*. – *Diaporthopsis angelicae*, *Erysiphe heraclei*, *Leptospora rubella*.
Humulus lupulus: *Didymosphaeria futilis*.
Hypericum perforatum: *Erysiphe hyperici*, *Microsphaera hypericacearum*.
Impatiens noli-tangere: *Sphaerotheca balsaminae*.
Juncus effusus: *Lachnum diminutum*, *Olla costata*.
Lamium purpureum: *Erysiphe galeopsidis*.
Lathyrus pratensis: *Erysiphe pisi* var. *cruchetiana*.
Lysimachia vulgaris: *Conchatium cyathoideum*, *Hymenoscyphus scutula*, *Lachnum leucophaeum*, *Trichopezizella nidulus*.
Matricaria discoidea: *Sphaerotheca fusca* f. *matricariae*.
Mentha longifolia: *Hymenoscyphus herbarum*, *H. scutula*.
Polygonatum verticillatum: *Mollisia revincta*, *Trichopezizella nidulus*.
Potentilla anserina: *Coleroa potentillae*.
Prenanthes purpurea: *Erysiphe cichoracearum* f. *prenanthidis*.
Sambucus ebulus: *Hymenoscyphus herbarum*.
Senecio fuchsii: *Conchatium cyathoideum*, *Cyathicula coronata* (též var. *aurantiodisca*).
Sonchus oleraceus: *Erysiphe cichoraceum* f. *sonchi*.
Symphytum officinale: *Lachnum leucophaeum*, *Mollisia revincta*.
Trifolium dubium: *Pseudopeziza trifolii*.
Trifolium hybridum: *Cymadothea trifolii* (anam. *Polythrincium trifolii*).
Trifolium medium: *Calycellina chlorinella*, *Cyathicula coronata*.
Trifolium repens: *Cymadothea trifolii* (anam. *Polythrincium trifolii*).
Tussilago farfara: *Örbilia cardui*.
Urtica dioica: *Callorina neglecta*, *Hymenoscyphus herbarum*, *Lachnum sulphureum*. – *Didymella superflua*.
Verbascum nigrum: *Conchatium cyathoideum*, *Mollisia revincta*.
Vicia angustifolia: *Cyathicula coronata*, *Hymenoscyphus herbarum*, *H. scutula*, *Lachnum leucophaeum*.
Vicia sepium: *Cyathicula coronata*.

Trávy (Graminae, Poales)

Arrhenatherum elatius: *Belonioscypha culmicola*, *Lachnum palearum*.
Brachypodium pinnatum: *Belonopsis filispora*, *Cyathicula coronata*, *Lophodermium brachypodii*. –
Ophiosphaerella herpotricha.
Elytrigia sp.: *Phyllachora graminis*.
Festuca gigantea: *Claviceps purpurea*, *Lachnum tenuissimum*.
Molinia coerulea: *Belonium hystrix*, *Claviceps purpurea*.
Phleum pratense: *Lachnum acutipilum*.
Poa nemoralis: *Epichloe typhina*.
Poales indeterminatae: *Belonioscypha culmicola*, *Cyathicula coronata*, *C. tomentosa*, *Mollisia evilescens*.

Pteridophyta

Anthyrium filix-femina: *Hymenoscyphus cejpi*, *Pezizella campanuliformis*, *P. chrysostigma*.
Equisetum sylvaticum: *Psilachnum inquilinum*. – *Mycosphaerella equiseti*.
Lycopodium annotinum: *Leptosphaeria lycopodina*.

Mechorosty (Bryophyta)

Rhytidiadelphus aquarrosus: *Hymenoscyphus rhytidiadelphii*.

Fungikolní druhy

Diatrype stigma: *Mollisia cinerea*, *Polydesmia pruinosa*, *Nectria episphaeria*, *Tubeufia cerea*.
Eutypa sp.: *Polydesmia pruinosa*.
Fomitopsis pinicola: *Hypocrea pulvinata*.
Hypoxylon fuscum a *Hypoxylon* sp.: *Polydesmia pruinosa*.
Piptoporus betulinus: *Hypocrea pulvinata*.

Anthrakofilní druhy

Anthracobia melanoma, *Geopyxis carbonaria*.

Koprofilní druhy

Na exkrementech myši (Muridae): *Ryparobius murinus*, *Saccobolus dilutellus*.

Terestrické druhy

Leotia lubrica, *Tarzetta catinus*.

ZÁVĚRY

K nejpozoruhodnějším nálezům patří např. z diskomycetů *Ascocortium anomalum*, *Belonium hystrix*, *Cyathicula tomentosa* (první nález pro Čechy), *Hyalopeziza ciliata*, *Hymenoscyphus albopunctus* (první nález pro Čechy), *H. rhytidadelphii*, *Olla costata*, *Orbilina occulta*, *Pezi-zella campanuliformis* (první nález v Čechách), *Rutstroemia gallincola* (druhý nález od doby popsání), *Scutoscypha fagi* (první nález v Čechách), *Symphysirinia chaerophylli* (druhý nález od popsání), *Trichophaeopsis bicuspis*. Z pyrenomycetů to jsou druhy *Anthostomella tomicoides* (první nález v Čechách), *Camarops microspora*, *C. polysperma*, *Coleroa potentillae*, *Eutypella alnifraga* (první nález v Čechách), *Glonium graphicum*, *Microsphaera van-bruntiana* var. *sambuci-racemosae* (první nález v Čechách).

LITERATURA

- DEMEK J. (ed.), 1987: Hory a nížiny. Zeměpisný lexikon ČSR [Mountains and lowlands. The geographical lexicon of ČSR]. *Academia, Praha*, 584 pp. (in Czech).
- DENNIS R.W.G., 1981: British Ascomycetes. *Vaduz*, 585 pp.
- ELLIS M.B. & ELLIS J.P., 1985: Microfungi on Land Plants. *Croom Helm, London & Sydney*, 818 pp.
- HEJNY S. & SLAVIK B. (eds), 1988: Květena ČSR 1 [The Flora of ČSR 1]. *Academia, Praha*, 557 pp. (in Czech).
- VELENOVSKÝ J., 1934: Monographia Discomycetum Bohemiae. 1–2 [Monograph of Bohemian Discomycetes]. *Praha*, 436 pp., 31 tab.