

## Migrační trendy v regionu Šumava po roce 1990

### Migration trends in the Bohemian Forest region after 1990

Marie Novotná\*, Jan Kopp

*Pedagogická fakulta, Západočeská univerzita, Veleslavínova 42, CZ-30619 Plzeň, Česká republika*

\*novotnam@kge.zcu.cz

#### Abstract

This paper evaluates migration trends in the Bohemian Forest (Šumava) region including the foothills after 1990. We analyzed migration on the whole territory, which administratively belongs to the following municipalities: Sušice, Vimperk, Prachatice, Český Krumlov, and Kaplice. There are 141 communities in this territory, but only 12 of them have more than 2,000 inhabitants. To evaluate migration trends we used databases of immigrants and emigrants of the Czech Statistical Office from 1990 to 2007. While migration from rural areas to urban areas prevailed in the past, the direction changed after 1990: the population in rural areas with good natural and socio-cultural environment has been increasing due to the migration. Small communities in the Bohemian Forest region have a positive migration balance, except for the communities in the Šumava National Park. A migration from abroad is higher than the migration from cities in the Bohemian Forest region. We can suppose that these trends could be primarily influenced by social and environmental problems in the cities, an increase of motorization, development of communication technologies, migration of pensioners, who settle in the objects of second housing, and a change of residential preferences of people and entrepreneurs.

*Key words:* migration, rural area, Bohemian Forest (Šumava) region

#### Úvod

Šumava včetně jejího podhůří patřila na konci osmdesátých let minulého století mezi regiony vykazující charakteristiky marginálního území – depopulační tendence na venkově, nízká ekonomická výkonnost, státem limitované investice do hospodářského rozvoje a nízká intenzita zemědělské výroby (TĚŠITEL et al. 1999). Perifernost území souvisela nejen s geografickou polohou v rámci České republiky, ale také s existencí „železné opony“ a s tím spojených limitů využití pohraničního území. V devadesátých letech minulého století se v rámci nových společensko-politických podmínek postavení regionu Šumavy významně změnilo. Přírodní atraktivita území a geografická poloha při hranici s Bavorskem a Horním Rakouskem se staly výhodou pro ekonomický rozvoj zaměřený především na cestovní ruch.

Lze vyslovit hypotézu, že kvalita a zachovalost přírodního prostředí Šumavy i Pošumaví představuje potenciál nejen pro další rozvoj cestovního ruchu, ale také pro rozvoj bydlení. Život v zachovalém a zdravém přírodním prostředí, možnosti podnikání v cestovním ruchu nebo v zemědělské činnosti spojené s péčí o krajinu se mohou stát motivem migrace lidí na Šumavu a do jejího podhůří. Pro migraci lidí, kde rozhodujícím motivem pro přistěhování je kvalita životního prostředí cílového místa migrace (prostředí přírodního i sociálního), používáme termín „amenitní migrace“ jako český ekvivalent termínu „amenity migration“ po-

užívaného v anglosaské literatuře (MOSS 1994, GLORIOSO 1999). Snahou amenitních migrantů je žít v území s hodnotnějším přírodním nebo sociálním a kulturním prostředím, a tím dosáhnout vyšší kvality života.

V tomto příspěvku jsme se zaměřili na zhodnocení migračních tendencí v šumavském regionu na základě dostupných statistických dat. Statistická data neumožňují objasnit důvody migrace, jejich rozbořením se však snažíme zjistit charakteristické rysy migrace po roce 1990 se zaměřením na následující otázky:

1) Jaká migrační trendy se projevují ve zkoumaném území v kontextu vývoje v České republice po roce 1990?

2) Jaká je vnitřní diferenciací migračních procesů v rámci zkoumaného území?

Jako zkoumaný region bylo vybráno území příslušné obcím s rozšířenou působností (ORP) Sušice, Prachovice, Vimperk, Český Krumlov a Kaplice. Toto vymezení je účelové ze statistického hlediska. Jedná se o ORP, jejichž část tvoří území CHKO a NP Šumava. V případě ORP Kaplice se jedná o přesah území do Novohradských hor, přičemž zde platí předpoklad přírodní zachovalosti území poblíž státní hranice. Západní část Šumavy patří pod ORP Klatovy, ovšem z důvodu značného dosahu tohoto správního území do vnitrozemí nebyla jednotka ORP Klatovy do výzkumu zahrnuta.

## TEORETICKÝ ROZBOR

Ve vnitřní migraci většiny zemí lze sledovat z hlediska směrů migrace procesy urbanizace, suburbanizace a deurbanizace. V minulosti byl nejvíce studovaný proces urbanizace, který byl základem významného rozvoje městských center. Od poloviny dvacátého století se začíná měnit směr převažující migrace. Nejprve se projevuje suburbanizace, tedy stěhování z velkých měst do jejich blízkého okolí. Později se v některých zemích začíná projevovat proces deurbanizace, tedy stěhování z velkých měst do venkovských regionů. Ve Spojených státech amerických i v některých zemích západní Evropy se hlavní směr migrace z měst na venkov začal významněji projevovat v 70. letech, mírně klesl v 80. letech a opět rostl v 90. letech dvacátého století (STEWART 2002).

Migrační tendence obyvatel různých zemí od 70. let popisují BOYLE & HALFACREE (1998). Už v roce 1975 byl zaznamenán v Severní Americe růst počtu obyvatel v nemetropolitních oblastech (BOYLE & HALFACREE 1998). Pro tento migrační pohyb se používá také pojem „counterurbanisation“, definovaný jako demografický a společenský proces, kdy se lidé stěhují z městských oblastí na venkov. Změnu směrů migrace z městského do venkovského prostoru popisuje dále BERRY (1976). Podrobnější analýzu migrací ve Velké Británii zpracoval FIELDING (1992), i ta potvrdila vyšší migraci lidí z velkoměst do venkovských regionů.

Za specifický druh migrace na venkov lze považovat amenitní migraci. Také tento typ migrace se začal projevovat v USA v 70. letech a způsobil růst populace především v horských oblastech, dříve depopulačních. Dnes je amenitní migrace jednou z hlavních sil, působících změny ve venkovském prostoru v Americe (STEWART 2002). V Evropě byly amenitní migrace tohoto typu zkoumány nejprve v Alpách nebo v severní Evropě. PERLIK (2006) analyzuje proces amenitní migrace v Alpách, FLOGFELDT (2006) popisuje vztah druhého bydlení a amenitní migrace v Norsku. MÜLLER (2006) se pak zabývá amenitní migrací a vývojem cestovního ruchu v pohoří Tärna ve Švédsku.

V České republice už od poloviny 19. století převažovalo stěhování do měst. Vysoká hustota zalidnění venkovských oblastí se zemědělskými půdami střední kvality a slabá industrializace těchto oblastí vedla v letech 1869–1921 k migraci venkovských obyvatel do měst (KORČÁK 1929). Z oblasti jižních Čech, tedy i ze Šumavy a Pošumaví obyvatelstvo migrovalo především do Vídně, Prahy a Plzně. Po první světové válce byla významná také emigrace

do zahraničí. Tento trend vývoje pokračoval i po druhé světové válce, zalidnění šumavského regionu se výrazně snížilo odsunem německého obyvatelstva a vznikem pohraničního pásma. Celá oblast Šumavy se vyznačovala úbytkem obyvatelstva, HÄUFLER (1966) uvádí pokles obyvatel v letech 1921–1961 o více jak 50 %.

Ve 20. století se v České republice projevovala především urbanizace. Od 60. do 80. let 20. století docházelo postupně ke zkracování vzdálenosti stěhování a k migračnímu uzavírání krajů a okresů. V tomto období docházelo ke koncentraci migrace do středně velikých sídel (10 000 až 50 000 obyvatel), která byla nejatraktivnější, neboť do nich směřovala investiční výstavba. Nejvíce „socialistickou“ migrační politikou trpěly malé obce (PAVLÍK & KUČERA 2002). V šumavském regionu rostla v druhé polovině 20. století migrací především okresní města (Prachatice, Český Krumlov), sídla s významnou průmyslovou funkcí (Velešín, Kaplice), rekreační funkcí (Lipno). Naopak malá sídla, kterých je většina, migrací ztrácela.

Převažující migrační pohyb obyvatel Česka z venkova do měst se podle statistických údajů začíná měnit v 90. letech dvacátého století. Po roce 1989 došlo v České republice k poklesu vnitřní migrace jednak v důsledku deformovaného trhu s byty a domy (regulované nájemné, problémy s restitucemi), jednak v důsledku české mentality umocněné vlastnickými poměry (PAVLÍK & KUČERA 2002). Zmenšování záporného salda migrace mezi venkovem a městem od počátku 90. let uvádí ŘEHÁK (1994) a ŘEHÁK & TARBOVÁ (1995). Také ČERMÁK (1996) dokládá změny migračního chování obyvatel, zatímco mladší migranti (14–30 let) se stěhovali častěji z venkova do středních a větších měst, starší migranti (31–60 let) se více stěhovali na venkov nebo do menších měst. ANDRLE (1998) také sleduje tyto změny a konstatuje, že při stěhování do venkovských obcí se jedná o suburbanizační proces, kdy většina těchto migrací představuje stěhování z městských center do zázemí měst. Byly také registrovány tendence deurbanizace, ovšem statistické odlišení od suburbanizace je spojené s problematikou vymezení kategorií neurbanizovaného prostoru (MÜLLER 2009). V každém případě bylo v České republice zjištěno migrační posilování venkova na úkor měst po roce 1990. Ovšem tyto změny jsou velmi diferencované podle polohy, jejíž vliv se v tomto období zvýšil (MAJEROVÁ 2006, MÜLLER 2009).

Někteří autoři poukazují, že oživení ryze venkovských oblastí mimo suburbanizační prostory je spojeno s příchodem zvláštních skupin migrantů z města na venkov, a to jednak obyvatel ekologicky orientovaných a dále obyvatel hledajících levnější bydlení na venkově a starších obyvatel v důchodovém věku, hledajících klid (KUBEŠ 2000). O tyto jevy se již dříve začínali zajímat sociologové, například TRNKOVÁ (1979) na základě dotazníkového šetření zjišťovala zájem venkovských obyvatel o setrvání na vesnici. Ekologicky zaměřenou migraci na venkov se dlouhodobě zabývá LIBROVÁ (1994). Migrace na venkov může být v současném období v Česku podpořena také silným rozvojem nových informačních a komunikačních technologií (REINÖHLOVÁ 2005). Venkovský prostor se může stát alternativou pro umístění ekonomických aktivit jednotlivců nebo malých firem založených právě na těchto technologiích. Vliv na růst migrace mohou mít také nižší ceny pozemků ve venkovských prostorech.

Pro situaci v Česku je charakteristické velmi rozšířené druhé bydlení a celé území České republiky bylo z tohoto hlediska velmi dobře zmapováno, problematice se věnují BÍČÍK et al. (2001), VÁGNER & FIALOVÁ (2004) nebo BARTOŠ et al. (2005). Také v šumavském regionu je tento jev velmi rozšířený v důsledku dlouhého období, kdy převažovalo vystěhovalectví. Lidé z měst zde kupovali venkovské usedlosti nebo stavěli chaty či rekreační domky. Větší chaty a chalupy se nyní mohou přeměňovat v trvale obydlené objekty anebo zde jejich majitelé tráví velkou část roku.

Podle našeho vlastního výzkumu (KOPP & NOVOTNÁ 2008a) není část obyvatel České re-

publiky s životem ve městě spokojena a preferuje bydlení v méně urbanizovaném prostředí. Ze vzorku 1 436 respondentů bydlících ve velkých městech (Praha, Plzeň, České Budějovice), vybraného na základě kvótních znaků pohlaví a věk, pětina obyvatel měst uvedla, že by potenciálně chtěla bydlet nejraději na venkově, jinak převažují preference bydlení v příměstské oblasti (29 % respondentů).

Z hlediska možného určení motivů migrace v Česku je zajímavý výzkum s názvem „Naše společnost“, který uskutečnilo Centrum pro výzkum veřejného mínění Sociologického ústavu AV ČR (CVVM) v květnu 2003 na základě kvótních znaků vytvořených ze Sčítání lidu, domů a bytů 2001 (pohlaví, věku a vzdělání) a který se okrajově zabýval také prostorovou mobilitou české populace. Bylo dotázáno 1 048 osob reprezentující obyvatelstvo ČR starší 15 let. Přestože byl tento výzkum zaměřen na zjištění zájmu stěhování se za prací, jako nejčastější důvod pro vůli odstěhovat se jinam respondenti neuváděli stěhování za prací, ale nespokojenost se životem v místě bydliště – 47 % respondentů nespokojených se životem v místě bydliště se hodlalo v době setření v nejbližší době odstěhovat oproti 6,5 % respondentů, kteří jsou se životem v místě bydliště obecně spokojeni (LUX et al. 2006).

## METODICKÝ POSTUP

Před vlastním rozbořem migrace jsme sestavili základní charakteristiku zkoumaného území s ohledem na řešené otázky. Důležitým faktorem regionálního rozvoje je environmentální potenciál území (KOPP & NOVOTNÁ 2008b, OREMUSOVÁ 2009). Podrobná analýza environmentálního potenciálu území Šumavy je téma na šamostatnou studii. K základnímu hodnocení postavení zkoumaných území ORP v rámci České republiky jsme použili pouze hrubého ukazatele environmentální kvality na základě statistických údajů o využití ploch, tzv. koeficientu ekologické stability. Ten je obecně definován jako poměr rozlohy ploch relativně stabilních ku rozloze ploch relativně labilních. Mezi plochy relativně stabilní řadíme lesy, trvalé travní porosty, sady, zahrady, vinice, vodní plochy. Za plochy relativně labilní se považuje orná půda a zastavěné plochy (GEOGRAFICKÝ ÚSTAV ČSAV 1992). Z datových souborů Českého statistického úřadu jsme za územní jednotky ORP odvodili relativní ukazatele bytové výstavby. Z nich jsme použili intenzitu výstavby rodinných domů, tedy počet dokončených rodinných domů na 1000 obyvatel za období 1997–2007, jako ukazatele trendů ve změně sídelního systému. Na základě uvedených ukazatelů posuzujeme potenciál zkoumaného území pro amenitní migraci (DUBEN 2009) v kontextu charakteristik ostatních ORP České republiky.

K vlastnímu hodnocení vývoje osídlení a migrací využíváme statistické informace ze sčítání obsažené v Historickém lexikonu obcí České republiky 1869–2005 (RŮŽKOVÁ & ŠKRABAL 2007) a dále informace o počtu obyvatel, počtu přistěhovalých a vystěhovalých za obce v letech 1991–2007 (ČSÚ 2008b), resp. 2008 (ČSÚ 2009). Základní pohled na populační vývoj v jednotlivých velikostních kategoriích obcí byl zpracován pro celé historické období 1869–2008 s využitím indexu vývoje. Index vývoje je definován jako poměr počtu obyvatel na konci a na začátku sledovaného období. U časové řady indexu vývoje za období 1869–2008 používáme jako základ srovnání počet obyvatel na začátku celé řady, tj. v roce 1869. Vývoj počtu obyvatel v obcích regionu podle velikostních kategorií v období 1950–1991 je hodnocen také indexem vývoje obyvatelstva, kde základ pro porovnání je počet obyvatel v roce 1950. Vývoj počtu obyvatel v obcích regionu po roce 2000 je vyjádřen také kartogramem (poměr počtu obyvatel na konci a na začátku sledovaného období).

Data o stěhování v letech 1991–2004 byla získávána z Hlášení o stěhování (zpravodajskou jednotkou byly ohlašovny pobytu a okresní úřadovny cizinecké a pohraniční policie ČR), od roku 2005 přebírá ČSÚ soubory dat z Ministerstva vnitra a Ředitelství služby cizinecké

policie. Pro účely demografické statistiky jsou migranti v databázích charakterizováni věkem, rodinným stavem a státním občanstvím (ČSÚ 2008c). Samotná migrace je určena datem stěhování, předchozím a novým bydlištěm. K hlubšímu rozboru migračních tendencí by bylo vhodné znát důvod migrace. Dříve prováděné vykazování důvodů migrace však neposkytovalo možnost zjištění, zda byla důvodem stěhování kvalita životního prostředí. Od roku 2005 pak už nejsou důvody stěhování zjišťovány vůbec. Za pozornost stojí informace, že za období 1992–2002 migrační bilance vykazuje v šumavských okresech kladné migrační saldo především z důvodů zdravotních a ostatních (ČERMÁK 2007). Tyto uvedené důvody naznačují, že část přistěhovaných přichází za lepší kvalitou životního prostředí.

Na základě statistických dat jsme porovnávali změny počtu obyvatel a ukazatele migrace v jednotlivých kategoriích obcí zkoumaného regionu za období 1991–2007. Pro rozlišení venkovského a městského charakteru obcí jsme použili hranici počtu 2000 obyvatel k 1. 1. 2008, což je jedno z kritérií používaných OECD. Dalším kritériem rozdělení obcí byla jejich poloha vzhledem k velkoplošným chráněným oblastem (obce, na jejichž území se rozkládá NP Šumava, CHKO Šumava, CHKO Blanský les a obce mimo CHU).

Analýzu jsme provedli pro jednotlivé kategorie obcí hodnocení za období 1991–2007 s využitím základních ukazatelů migrace, konkrétně migračního salda a obratu. Migrační saldo vyjadřuje rozdíl přistěhovaných a vystěhovaných za územní jednotku v daném časovém období. Migrační obrat představuje součet přistěhovaných a vystěhovaných za územní jednotku. Pro relativní vyjádření používáme standardní ukazatele, tj. intenzitu migračního salda (migrační saldo na 1000 obyvatel obce) a intenzitu migračního obratu (migrační obrat na 1000, případně 100 obyvatel), případně intenzitu přistěhování (resp. vystěhování), vždy ve vztahu k počtu obyvatel území. Protože se však počet obyvatel v čase mění, používáme ve výpočtech vždy stejné hodnoty počtu obyvatel v obcích k 1. 1. 2008, tedy na konci studovaného období. Alternativně jsme též vyjadřovali relativní ukazatele migrace vztažené k rozloze území obcí. Výhodou je, že se rozlohy v čase nemění a takto vypočítané hodnoty (např. migrační saldo na km<sup>2</sup>) zohledňují vliv migrace podobným způsobem jako hustota obyvatel.

Podrobnou analýzu založenou i na hodnocení směrů migrací provádíme za období 2000 až 2007. Pomocí geografických informačních systémů jsme zpracovali kartogramy, které ukazují, odkud se lidé do zkoumaného regionu stěhují, a také kam se stěhují lidé ze zkoumaného regionu. Obce, odkud se lidé do zkoumaného regionu stěhují, jsme rozdělili do skupin podle populační velikosti obcí a podle jejich polohy. Podle populační velikosti jsou obce rozděleny na malé obce do 1 000 obyvatel, dále obce do 2 000 obyvatel, malá města do 10 000 obyvatel, města do 50 000 obyvatel a města nad 50 000 a na základě kartogramu Kategorizace obcí ČR podle míry přistěhování do regionu Šumava jsme vytvořili tabulku Podíl přistěhovaných podle místa původního bydliště.

Abychom zjistili, zda jsou migrační tendence ve zkoumaném území odlišné či podobné vývoji v rámci České republiky, využíváme dvou přístupů. Standardní migrační ukazatele šumavského regionu za období 2000–2007, rozdělené do kategorií za venkovské a městské obce, porovnávané se stejnými ukazateli dvou dalších modelových území podobného přírodního potenciálu migrace – území Třeboňska a České Kanady (označovaného jako Třeboňsko) a území regionů Kralovicka a Křivoklátska, označovaného jako „vnitřní periférie Západ“. Vymezení a rozbor krajinně-ekologických charakteristik podrobně uvádí KOPP et al. (2009). Dále jsme vývoj ukazatelů migrace v šumavském regionu vždy porovnávali se souhrnnými ukazateli za Českou republiku. Odlišnosti vývoje časových řad za období 1991–2007 byly posuzovány pomocí metody podvojně součtové čáry, kde jako referenční (nezávislá proměnná) vystupují souhrnné hodnoty za Českou republiku a jako posuzované hodnoty ukazatele za vybrané kategorie obcí. Zvláštní pozornost jsme věnovali statistikám

migrantů, kteří přicházející do regionu ze zahraničí.

## VÝSLEDKY

### Základní charakteristika regionu Šumava

Šumava jako jádro zkoumaného území představuje svým plošným rozsahem asi nejvýznamnější oblast Česka z hlediska ekologické kvality území měřené na základě kategorií „land use“ (PERLÍN & BÍČÍK 2007). Území je charakteristické horským charakterem reliéfu, přičemž vyšší relativní členitost vykazuje oblast přechodu podhůří do centrální části Šumavy. Významně je krajinný ráz ovlivněn údolním fenoménem a náhorními plošinami plání, lesními komplexy unikátní rozlohy a nízkou hustotou zalidnění.

Nejcennější území této oblasti jsou zahrnuta do Národního parku Šumava, Chráněné krajinné oblasti Šumava a Chráněné krajinné oblasti Blanský les. Do hodnocení vývoje migrace je zahrnuto i širší zázemí mimo chráněné oblasti, spadající pod úřady s rozšířenou působností Sušice, Vimperk, Prachatice, Český Krumlov a Kaplice.

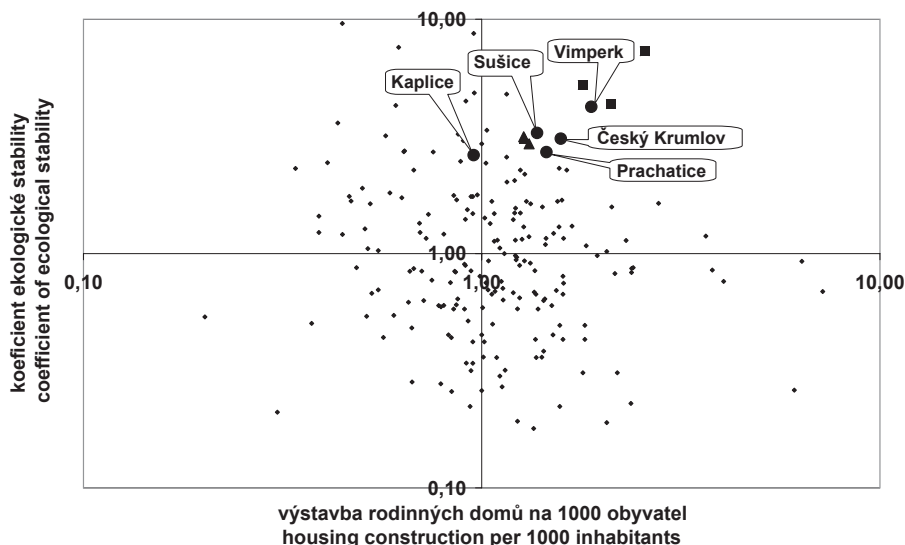
Ve sledovaném území se rozkládá 141 obcí, z toho pouze ve dvanácti obcích žije více než 2 000 obyvatel. Kromě uvedených městských obcí s úřady s rozšířenou působností, kde žije 7 000 až 13 000 obyvatel, jsou to ještě obce Horní Planá, Křemže, Velešín, Větrní, Volary, Vyšší Brod a Netolice s 2 000 až 4 000 obyvateli. Průměrná velikost ostatních obcí (s počtem obyvatel méně než 2 000) je 490 obyvatel.

Zájem o bydlení v šumavském regionu dokládá skutečnost, že počet domů na území CHKO vzrostl mezi lety 1991 a 2001 o 13 % a na území NP dokonce o 40 %. Část těchto domů je však využívána k rekreaci. V regionu se staví soukromé rekreační objekty, ale i bytové domy, pronajímané k rekreaci (FIALOVÁ & VÁGNER 2009). V kontextu České republiky se území ORP zasahujících na Šumavu vyznačují relativně vysokou intenzitou výstavby rodinných domů v letech 1997–2007 a zároveň vysokou souhrnnou hodnotou koeficientu ekologické stability (Obr. 1). Nižší úroveň intenzity výstavby rodinných domů vykazuje území ORP Kaplice. Podle provedeného srovnání ukazatelů území ORP za celou ČR se celkově ORP šumavského regionu řadí mezi regiony vysoké přírodní hodnoty a zároveň intenzivní výstavby na druhé místo v ČR za ORP regionu Beskydy (Frýdlant nad Ostravicí, Jablunkov a Rožnov pod Radhoštěm) a před ORP regionu Krkonoše (Jilemnice, Železný Brod, Vrchlabí). Velký význam v diferenciaci výstavby rodinných domů hraje dopravní dostupnost a atraktivita polohy a to i přesto, že tyto faktory zvyšují ceny pozemků. Například některé obce Beskyd jsou ovlivněny suburbanizačními projevy Ostravské aglomerace. Podobně lze odvozovat výhodný polohový potenciál bytové výstavby a migrace v přírodně hodnotnějším území CHKO Blanský les v suburbanizačním zázemí Českých Budějovic.

### Vývoj počtu obyvatel

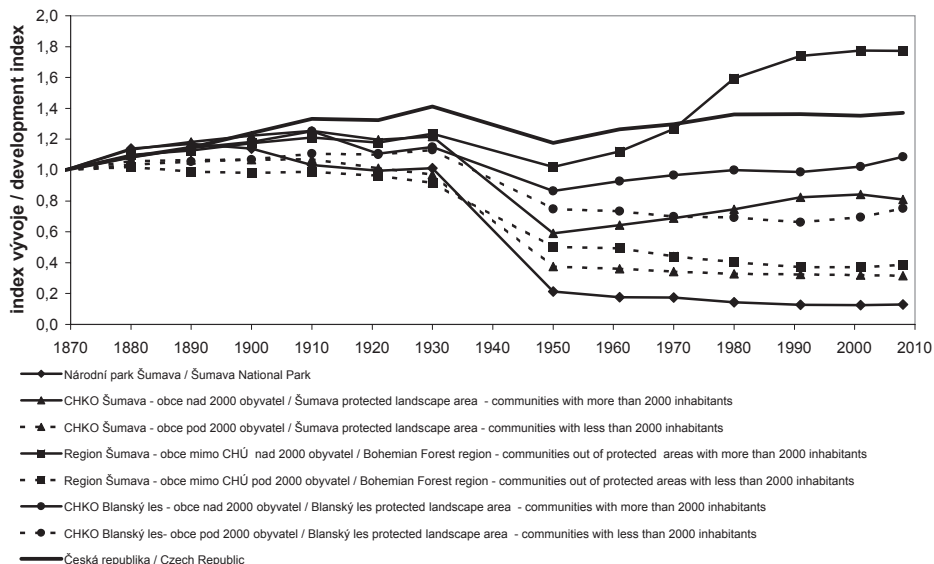
Ve vymezeném šumavském regionu žilo nejvíce obyvatel před první světovou válkou, konkrétně v roce 1910 zde bydlelo 240 996 obyvatel. V roce 2008 byl počet obyvatel o 100 tisíc nižší, žilo zde 137 706 obyvatel (Obr. 2). Vývoj počtu obyvatel byl v regionu obdobný jako ve většině pohraničních oblastí ČR. Po první světové válce docházelo na Šumavě i v Pošumaví k poklesu počtu obyvatel, způsobeného migrací. Chudý kraj nemohl obyvatele uživit, a proto odcházeli mimo region, nejvíce do velkých měst Prahy, Plzně a Českých Budějovic, ale také do ciziny.

Největší změna v zalidnění oblasti nastala po druhé světové válce odsunem většiny obyvatel německé národnosti. Počet obyvatel v regionu poklesl mezi lety 1930 a 1950 na polovinu předválečného stavu. Úbytek nastal především v příhraničním pásu, kde poklesl počet



**Obr. 1.** Kategorizace území obcí s rozšířenou působností (ORP) podle intenzity výstavby rodinných domů (1991–2007) a koeficientu ekologické stability – poměr rozlohy ploch relativně stabilních a rozlohy ploch relativně nestabilních. Vyznačené skupiny ORP: ● ORP regionu Šumava, ■ ORP regionu Beskydy, ▲ ORP regionu Krkonoše (zpracováno podle ČSÚ 2008a).

**Fig. 1.** Categorization of municipalities with extended powers (MEP) by intensity of housing construction (1991–2007) and by coefficient of ecological stability – ratio of relative stable areas and relative unstable areas. Marked MEP groups: ● MEP of the Bohemian Forest region, ■ MEP of the Beskydy region, ▲ MEP of the Giant Mts. region (based on ČSÚ 2008a).

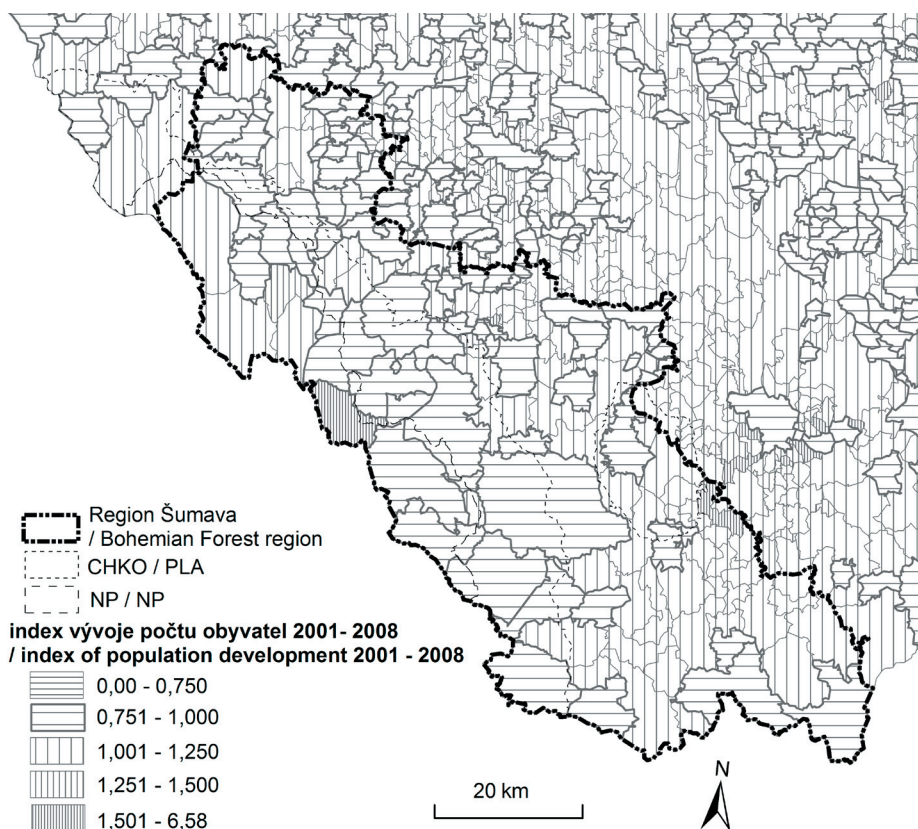


**Obr. 2.** Relativní vývoj počtu obyvatel podle kategorií obcí v letech 1869–2008 (zpracováno podle RŮŽKOVÁ & ŠKRABAL 2007).

**Fig. 2.** Relative development of the population according to the categories of communities during 1869–2008 (based on RŮŽKOVÁ & ŠKRABAL 2007).

obyvatel na 20–30 % předválečného stavu, ale záporné saldo bylo i ve vnitrozemí. Po druhé světové válce rostl počet obyvatel velmi pozvolna. V letech 1950–1991 zaznamenávaly přírůstky obyvatel městská sídla na území CHKO a především mimo chráněná území v Pošumaví. Naopak klesal počet obyvatel ve venkovských sídlech s počtem obyvatel pod dva tisíce, nejvíce pak v malých obcích do 1 000 obyvatel a v sídlech na území dnešního Národního parku Šumava (Tab. 1).

V 90. letech nastává změna, začíná růst populace ve venkovských sídlech, a to nejprve především v jižní části regionu. V 77 obcích regionu vzrostl počet obyvatel, v 64 naopak klesl, výrazné zvýšení počtu obyvatel nastalo ve dvou obcích na území Národního parku Šumava – v Horské Kvildě a Stožci – a na území CHKO Šumava v Kubově Huti. V 90. letech velmi málo klesl počet obyvatel v kategoriích obcí do 1000 obyvatel mimo chráněná území a v obcích na území Národního parku. Diferencovaný vývoj počtu obyvatel regionu pokračuje po roce 2000 (Obr. 3), v 80 obcích počet obyvatel vzrostl a v 61 obcích klesl. Populačně nejvíce posílily obce Horská Kvilda a Strážný na území Národního parku a několik malých obcí mimo velkoplošná chráněná území – Pěčnov, Drslavice a Dolní Třebonín. Největší pokles obyvatel je zaznamenán u kategorie měst o velikosti nad 5 000 obyvatel.



**Obr. 3.** Index vývoje počtu obyvatel v obcích regionu Šumava za období 2001–2008 (zpracováno podle ČSÚ 2008b).

**Fig. 3.** Index of population development in the communities of the Bohemian Forest region during 2001–2008 (based on ČSÚ 2008d).



**Tabulka 1.** Index vývoje počtu obyvatel v obcích regionu Šumava za období 1950–1991.  
**Table 1.** Index of population development in the Bohemian Forest region during 1950–1991.

|   | NP / NP* | CHKO / PLA* | Mimo chráněná území / Out of protected areas | Region Šumava / The Bohemian Forest region |
|---|----------|-------------|--|--|
| Obce nad 5 000 obyv.<br>/ Communities with >5,000 inhab.          |          | 1,53        | 1,94   | 1,86                                       |
| Obce s 2 000–5 000 obyv.<br>/ Communities with 2,000–5,000 inhab. |          | 1,20        | 1,58   | 1,42                                       |
| Obce s 1 000–1 999 obyv.<br>/ Communities with 1,000–1,999 inhab. |          | 0,95        | 0,88   | 0,91                                       |
| Obce pod 1 000 obyv.<br>/ Communities with <1,000 inhab.          | 0,65     | 0,81        | 0,71   | 0,72                                       |
| Všechny obce / All communities                                    | 0,65     | 0,91        | 0,82   | 0,83                                       |

\*NP – the Šumava National Park; PLA – the Šumava Protected Landscape Area

Zdroj: vlastní zpracování podle RŮŽKOVÁ & ŠKRABAL (2007) / Source: own elaboration based on RŮŽKOVÁ & ŠKRABAL (2007)

## Migrace v regionu Šumava

Do obcí ve zkoumaném regionu se v letech 1991–2007 přistěhovalo 61 310 obyvatel a vystěhovalo se 59 206 osob (ČSÚ 2008b). Celkové migrační saldo v celém regionu vyjadřuje přírůstek o 2 104 obyvatel.

Z vypočtených standardních ukazatelů migrace pro jednotlivé kategorie obcí zkoumaného území za období 1991–2007 (Tab. 2, Obr. 4) vyplývá několik základních poznatků. Migrační saldo obcí s méně než 2 000 obyvateli je kladné, zatímco městské obce migrací po roce 1990 ztrácejí obyvatele. Uvedenému závěru se však vymykají obce v NP Šumava, které vykazují nejnižší hodnotu intenzity migračního salda (–43 obyv./1 000 obyv. za období 1991–2007). Zároveň tato kategorie obcí dosáhla nejvyšší intenzity migračního obratu (1 352 obyv./1 000 obyv.). V obcích NP Šumava je tedy relativně nejnižší stabilita obyvatelstva. Specifické charakteristiky vykazuje území CHKO Blanský les, ovlivněné polohou poblíž Českých Budějovic, které dosáhlo relativně největšího nárůstu počtu obyvatel migrací. Hodnoty ukazatelů migrace (intenzity migračního salda a migračního obratu) obcí CHKO Blanský les jsou mírně nad průměrem kategorie obcí ČR s méně než 2 000 obyvatel (mimo zkoumaný region), jejichž část je též poznamenána suburbanizačními projevy v okolí velkých měst (MÜLLER 2009, OUŘEDNÍČEK 2007).

Vývoj migrace v šumavském regionu v období 1991–2007 je do značné míry obdobný souhrnnému vývoji v České republice. Na základě konstruovaných podvojných součtových čar (Obr. 5, 6) lze potvrdit větší intenzitu přistěhování i vystěhování v obcích regionu Šumava a zejména v obcích NP Šumava v porovnání s obcemi ČR. Koeficienty determinance prokazují relativně malé odchylky od lineárního vztahu kumulativních hodnot. Odchylky od trendů obecného vývoje jsou patrné u obcí NP Šumava, kde byla vyšší akcelerace především na počátku 90. let zejména u intenzity přistěhování.

Na základě posouzení směrů migrace v období 2000–2007 lze konstatovat, že 40–50 % migrací probíhá v rámci regionu, kde převažuje stěhování do malých sídel. Dále bylo zjištěno ze statistických dat, že 12 % migrací do regionu tvoří migrace z velkých měst o velikosti nad 50 000 obyvatel. Nejvýrazněji se tato tendence projevuje v obcích mimo chráněná území. Migrace z ostatních území České republiky tvoří čtvrtinu migrací v regionu, přičemž

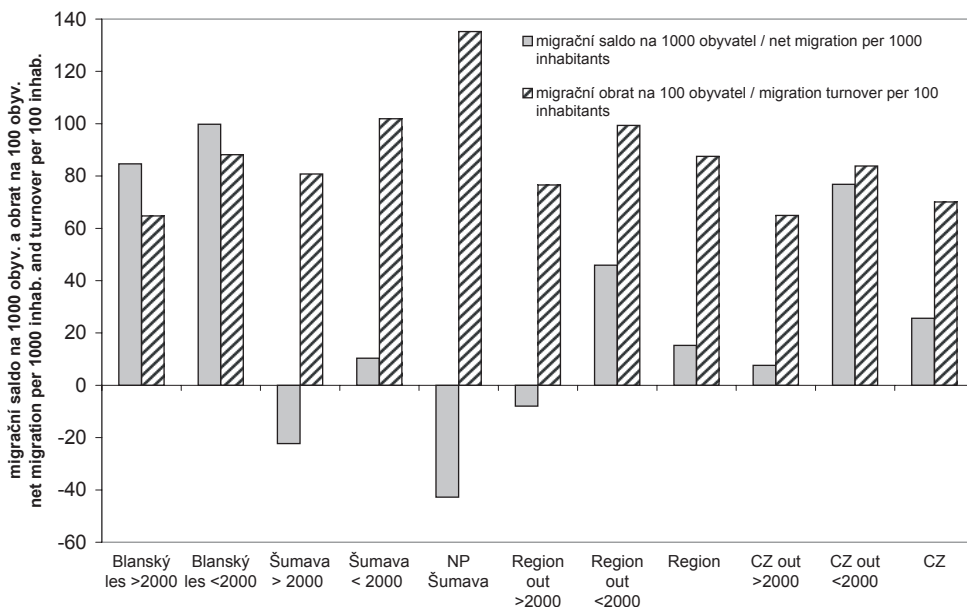
**Tabulka 2.** Migrační ukazatele podle kategorií obcí za období 1991–2007.

**Table 2.** Indicators of migration according to categories of communities during 1991–2007.

| Kategorie obcí / Categories of communities *   | Počet obyvatel k 1. 1. 2008 / Population on 1 Jan 2008 | Rozloha/ Area (km <sup>2</sup> ) | Migrační saldo na 1 000 ob. / Net migration per 1,000 inhab. | Migrační obrát na 1 000 ob. / Migration turnover per 1,000 inhab. | Hustota zalidnění (ob./km <sup>2</sup> ) / Population density (inh./km <sup>2</sup> ) (2008) | Migrační saldo na km <sup>2</sup> / Net migration per km <sup>2</sup> | Migrační obrát na km <sup>2</sup> / Migration turnover per km <sup>2</sup> |
|--|--|----------------------------------|--|---|--|---|--|
| CHKO Blanský les – obce nad 2 000 obyv. / Blanský les PLA – communities with >2,000 inhab.     | 2 645  | 38                               | 85   | 647   | 70   | 5,9   | 45   |
| CHKO Blanský les – obce do 2 000 obyv. / Blanský les PLA – communities with <2,000 inhab.      | 6 254  | 167                              | 100  | 881   | 38   | 3,7   | 33   |
| CHKO Šumava – obce nad 2 000 obyv. / Šumava PLA – communities with >2,000 inhab.               | 14 075   | 287                              | -22  | 808   | 49   | -1,1  | 40   |
| CHKO Šumava – obce do 2 000 obyv. / Šumava PLA – communities with <2,000 inhab.                | 10 619   | 806                              | 10   | 1019  | 13   | 0,1   | 13   |
| Obce v NP Šumava / Communities of the Šumava NP  | 2 338  | 564                              | -43  | 1352  | 4  | -0,2  | 6  |
| Region Šumava – obce mimo CHÚ nad 2 000 obyv. / BFR – communities out of PA with >2,000 inhab. | 57 779   | 285                              | -8   | 766   | 203  | -1,6  | 156  |
| Region Šumava – obce mimo CHÚ do 2 000 obyv. / BFR – communities out of PA with <2,000 inhab.  | 43 996   | 1 624                            | 46   | 993   | 27   | 1,2   | 27   |
| Celkem region Šumava / Total BFR   | 137 706  | 3 771                            | 15   | 875   | 37   | 0,6   | 32   |
| ČR – obce mimo region Šumava nad 2 000 obyv. / CR – communities out of BFR with >2,000 inhab.  | 7 553 279  | 20 301                           | 8  | 649   | 372  | 2,8   | 242  |
| ČR – obce mimo region Šumava do 2 000 obyv. / CR – communities out of BFR with <2,000 inhab.   | 2 687 651  | 54 784                           | 77   | 839   | 49   | 3,8   | 41   |
| Celkem ČR / Total CR   | 10 378 636   | 78 856                           | 26   | 701   | 132  | 3,4   | 92   |

\* PLA – Protected Landscape Area; NP – National Park; PA – protected areas; BFR – the Bohemian Forest region; CR – Czech Republic

Zdroj: vlastní zpracování podle ČSÚ (2008b, 2009a,b) / Source: own elaboration based on ČSÚ (2008b, 2009a,b)

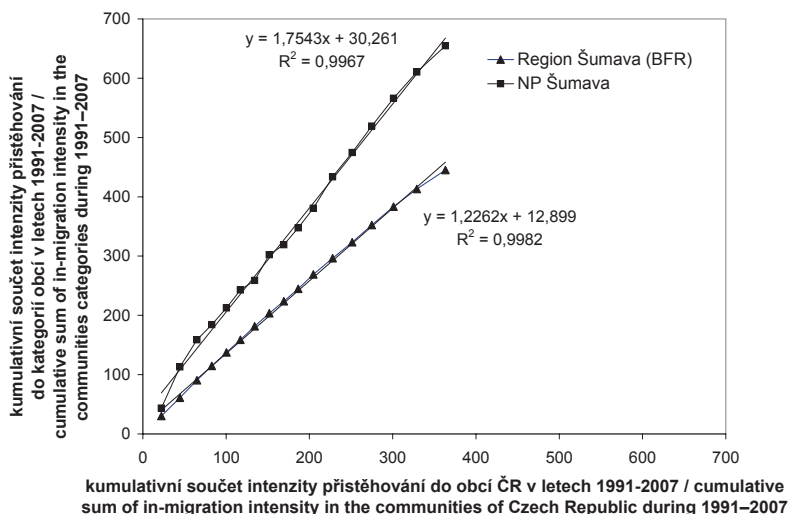


**Obr. 4.** Migrační ukazatele za období 1991–2007 podle kategorií obcí: **Blanský les > 2000:** CHKO Blanský les – obce nad 2 000 obyv., **Blanský les < 2000:** CHKO Blanský les – obce pod 2 000 obyv., **Šumava > 2000:** CHKO Šumava – obce nad 2 000 obyv., **Šumava < 2000:** CHKO Šumava – obce pod 2 000 obyv., **NP Šumava:** Národní park Šumava, **Region out > 2000:** Region Šumava – obce nad 2 000 obyv. mimo CHÚ, **Region out < 2000:** Region Šumava – obce pod 2 000 obyv. mimo CHÚ, **Region:** Region Šumava celkem, **CZ out > 2000:** Česká republika – obce nad 2 000 obyv. mimo region Šumava, **CZ out < 2000:** Česká republika – obce pod 2 000 obyv. mimo region Šumava, **CZ:** Česká republika celkem (zpracováno podle ČSÚ 2008b, 2009b).

**Fig. 4.** Indicators of migration during 1991–2007 according to categories of the communities: **Blanský les > 2000:** the Blanský Les PLA (protected landscape area) – communities with >2,000 inhab., **Blanský les < 2000:** the Blanský Les PLA – communities with <2,000 inhab., **Šumava > 2000:** the Šumava PLA – communities with >2,000 inhab., **Šumava < 2000:** the Šumava PLA – communities with <2,000 inhab., **NP Šumava:** the Šumava National Park, **Region out > 2000:** the Bohemian Forest region – communities with >2,000 inhab. out of protected areas, **Region out < 2000:** the Bohemian Forest region – communities with <2,000 inhab. out of protected areas, **Region:** the Bohemian Forest region total, **CZ out > 2000:** the Czech Republic – communities with >2,000 inhab. out of the Bohemian Forest region, **CZ out < 2000:** the Czech Republic – communities with <2,000 inhab. out of the Bohemian Forest region, **CZ:** the Czech Republic total (based on ČSÚ 2008b, 2009b).

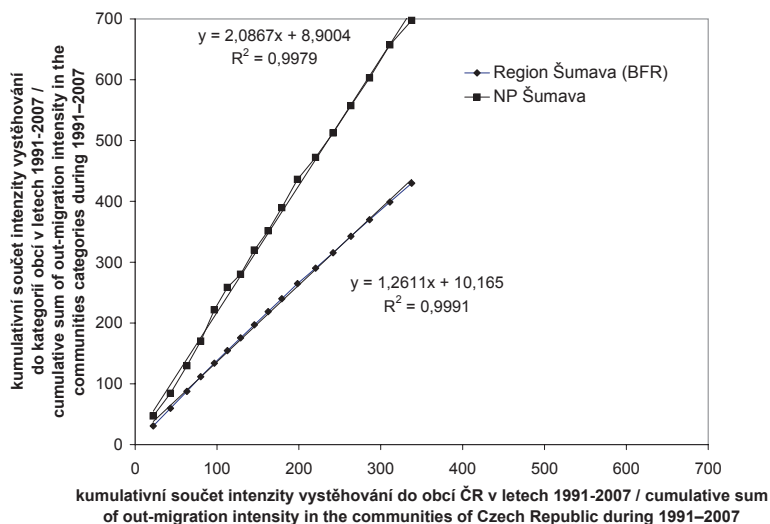
celkem logicky se vzdáleností od regionu ubývá zapojení do migračních proudů (Obr. 7, 8, Tab. 3).

Roვნáním standardních ukazatelů migrace regionu Šumava a modelových oblastí Třeboňsko a „vnitřní periferie Západ“ (Obr. 9) lze dospět k závěru, že se vymezený region Šumava charakteristikami migrace pro období 2000–2007 neodlišuje. Velmi malé rozdíly mezi regionem Šumava a Třeboňskem jsou jak v kategoriích venkovských, tak městských obcí. Šumava vykazuje mírně vyšší hodnoty intenzity migračního obratu než zbývající modelové regiony. „Vnitřní periferie Západ“ se vyznačuje především vyšší intenzitou salda u venkovských obcí. Vysvětlení lze hledat ve vlivu suburbanizace Prahy, který zasahuje do východní části Křivoklátska, jak potvrzují další studie (MÜLLER 2009).



**Obr. 5.** Podvojná součtová čára intenzit přistěhování (přistěhovali na 1 000 obyv.) do obcí regionu Šumava a do obcí NP Šumava ve vztahu k intenzitě přistěhování (přistěhovali na 1 000 obyv.) do obcí ČR za období 1991–2007 (zpracováno podle ČSÚ 2008b,d).

**Fig. 5.** Double mass curve of in-migration intensity (in-migrants per 1,000 inhabitants) in the communities of the Bohemian Forest region (BFR) and in the communities of the Šumava National Park (NP Šumava) in relation to in-migration intensity (in-migrants per 1,000 inhabitants) in the communities of the Czech Republic during 1991–2007 (based on ČSÚ 2008b,d).



**Obr. 6.** Podvojná součtová čára intenzit vystěhování (vystěhovali na 1 000 obyv.) do obcí regionu Šumava a do obcí NP Šumava ve vztahu k intenzitě vystěhování (vystěhovali na 1 000 obyv.) do obcí ČR za období 1991–2007 (zpracováno podle ČSÚ 2008b,d).

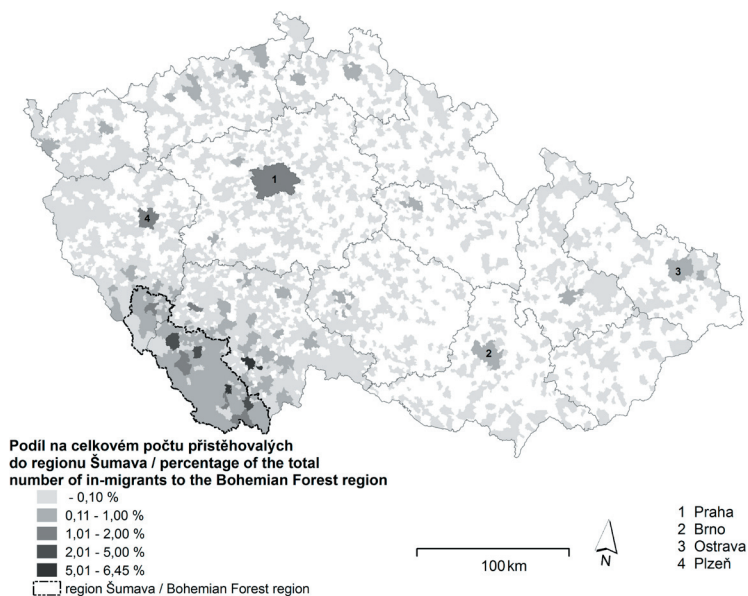
**Fig. 6.** Double mass curve of out-migration intensity (out-migrants per 1,000 inhabitants) in the communities of the Bohemian Forest region (BFR) and in the communities of the Šumava National Park (NP Šumava) in relation to out-migration intensity (out-migrants per 1,000 inhabitants) in the communities of the Czech Republic during 1991–2007 (based on ČSÚ 2008b,d).

**Tabulka 3.** Podíl přistěhovaných do regionu Šumava v letech 2000–2007 podle místa původního bydliště.  
**Table 3.** Proportion of in-migrants to the Bohemian Forest region during 2000–2007 by place of previous residence.

| Odkud / From  | Podíl přistěhovaných / in-migrants proportion (%) |                         |                       |                |
|---|---|-------------------------|-----------------------|----------------|
|   | na území NP / in NP*                              | na území CHKO / in PLA* | mimo CHÚ / out of PA* | celkem / total |
| Obce do 1 000 obyvatel v NP Šumava / Communities with <1,000 inhab. in the Šumava NP                                  | 0,15  | 0,67                    | 0,51                  | 1,33           |
| Obce do 1 000 ob. v CHKO Šumava / Communities with <1,000 inhab. in the Šumava PLA                                    | 0,15  | 1,27                    | 1,46                  | 2,88           |
| Obce 1 000–2 000 ob. v CHKO Šumava / Communities with 1,000–2,000 inhab. in the Šumava PLA                            | 0,10  | 1,26                    | 2,32                  | 3,68           |
| Obce 2 000–10 000 ob. v CHKO Šumava / Communities with 2,000–10,000 inhab. in the Šumava PLA                          | 0,22  | 1,35                    | 2,74                  | 4,31           |
| Obce do 1 000 ob. v regionu Šumava mimo chráněná území / Communities with <1,000 inhab. in BFR outside PA             | 0,07  | 1,61                    | 9,46                  | 11,1           |
| Obce 1 000–2 000 ob. v regionu Šumava mimo chráněná území / Communities with 1,000–2,000 inhab. in BFR outside PA     | 0,04  | 0,92                    | 5,45                  | 6,41           |
| Obce 2 000–10 000 ob. v regionu Šumava mimo chráněná území / Communities with 2,000–10,000 inhab. in BFR outside PA   | 0,02  | 0,79                    | 6,18                  | 6,99           |
| Obce 10 000–50 000 ob. v regionu Šumava mimo chráněná území / Communities with 10,000–50,000 inhab. in BFR outside PA | 0,08  | 2,94                    | 7,35                  | 10,4           |
| Obce do 1 000 ob. mimo region Šumava / Communities with <1,000 inhab. outside BFR                                     | 0,24  | 1,45                    | 5,09                  | 6,77           |
| Obce 1 000–2 000 ob. mimo region Šumava / Communities with 1,000–2,000 inhab. outside BFR                             | 0,11  | 0,73                    | 2,37                  | 3,21           |
| Obce 2 000–10 000 ob. mimo region Šumava / Communities with 2,000–10,000 inhab. outside BFR                           | 0,36  | 1,84                    | 6,25                  | 8,44           |
| Obce 10 000–50 000 ob. mimo region / Communities with 10,000–50,000 inhab. outside BFR                                | 0,30  | 1,84                    | 5,06                  | 7,20           |
| Obce nad 50 000 ob. mimo region / Communities over 50,000 inhab. outside BFR  | 0,29  | 2,93                    | 8,34                  | 11,6           |
| Zahraničí / Foreign countries   | 0,41  | 2,27                    | 13,0                  | 15,7           |
| Přistěhovaných celkem / Total in-migrants   | 2,53  | 21,9                    | 75,6                  | 100,0          |

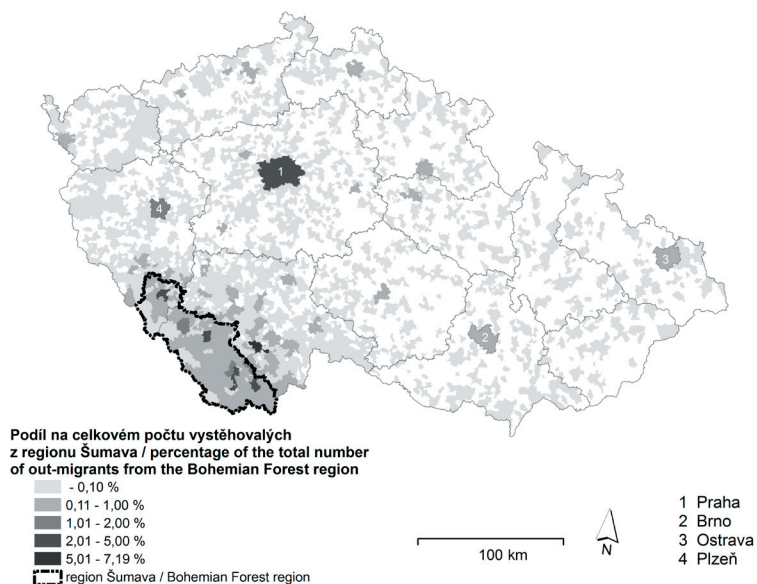
\* PLA – Protected Landscape Area; NP – National Park; PA – protected areas; BFR – the Bohemian Forest region

Zdroj: vlastní zpracování podle ČSÚ (2008b,d, 2009a,b) / Source: own elaboration based on ČSÚ (2008b,d, 2009a,b)



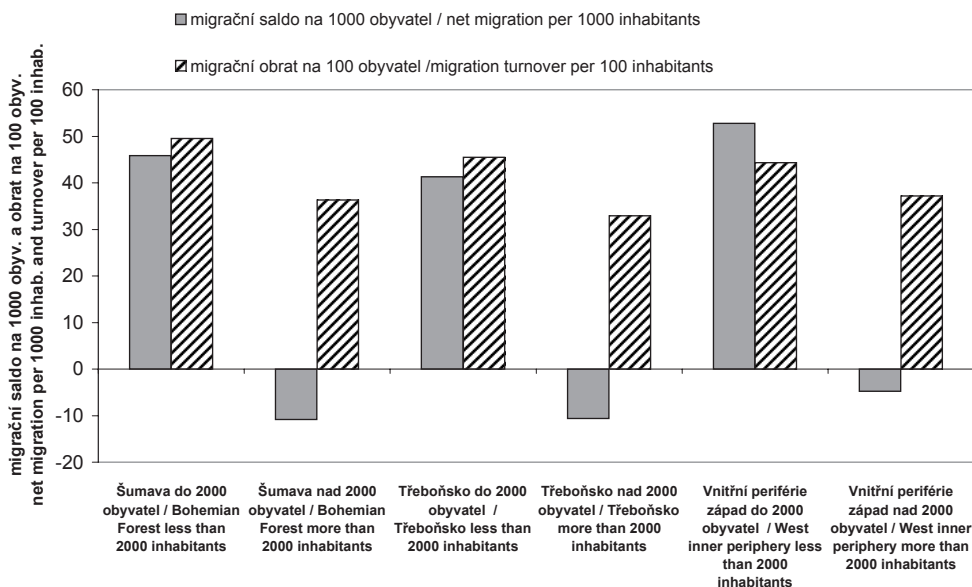
**Obr. 7.** Kategorizace obcí ČR podle míry přistěhování do regionu Šumava v letech 2000–2007 (zpracováno podle ČSÚ 2008d).

**Fig. 7.** Categorization of communities of the Czech republic by the in-migration rate to the Bohemian Forest region during 2000–2007 (based on ČSÚ 2008d).



**Obr. 8.** Kategorizace obcí ČR podle míry přistěhování z regionu Šumava 2000–2007 (zpracováno podle ČSÚ 2008d).

**Fig. 8.** Categorization of communities of the Czech republic by the out-migration rate from the Šumava region 2000–2007 (based on ČSÚ 2008d).



**Obr. 9.** Migrační ukazatele podle kategorií obcí v modelových regionech za období 2000–2007 (zpracováno podle ČSU 2008b).

**Fig. 9.** Indicators of migration according to the categories of communities in model regions during 1991–2007 (based on ČSU 2008b).

Dalším posuzovaným procesem byla zahraniční migrace do šumavského regionu. Imigrace ze zahraničí převažuje nad emigrací do zahraničí. Imigrace ze zahraničí dokonce převažuje nad migrací z velkých měst ČR. Velmi výrazně rostla imigrace ze zahraničí od roku 2000 do roku 2003, pak do roku 2006 stagnovala nebo mírně klesala, od roku 2006 opět roste. Větší příchod zahraničních migrantů je ovlivněn vstupem ČR do EU na počátku sledovaného období. Do regionu přicházejí migranti především z Ukrajiny, Slovenska a z Vietnamu, v tomto případě se jedná většinou o pracovní migrace. Zájem o atraktivní přírodní prostředí může být motivem migrace lidí z Německa, Nizozemí, USA, Francie, Dánska nebo Belgie apod. (Tab. 4). V tomto případě mají někteří příchozí migranti zájem nejen o venkovský prostor, ale i o šumavská města a městečka jako Sušici, Prachatice a především Český Krumlov.

## DISKUSE VÝSLEDKŮ A ZÁVĚRY

Po roce 1990 se začíná v České republice měnit směr migrace. Zatímco dříve převažovala migrace z venkovských oblastí do měst, situace se po roce 1990 postupně mění a venkovské oblasti mají kladné migrační saldo, a to vlivem procesu suburbanizace, případně i deurbanizace. V rámci těchto trendů zkoumaný šumavský region získával v období 1991–2007 obyvatelstvo migrací. Šumavský region se v rámci ČR v tomto období vyznačoval nadprůměrnou intenzitou výstavby rodinných domů a zároveň zachovalým přírodním prostředím. V 90. letech ve zkoumaném území přibývali obyvatelé nejvýrazněji ve venkovských obcích na území CHKO Šumava a Blanský les, po roce 2000 pak migrací rostou především obce mimo chráněná území. Do venkovských obcí se stěhují obyvatelé z větších sídel regionu a z vel-

**Tabulka 4.** Imigrace do šumavského regionu z vyspělých zemí za období 2000–2007 (trvalé pobyty a azyly).

**Table 4.** Immigration to the Bohemian Forest region from developed countries during 2000–2007 (permanent stays).

| Přistěhovalí ze zemí / Immigrants from  | Počet / Number |
|---|----------------|
| Německo / Germany                       | 176            |
| Rakousko / Austria                      | 123            |
| Nizozemsko / The Netherlands            | 83             |
| Spojené státy / The United States       | 36             |
| Itálie / Italy                          | 15             |
| Spojené království / The United Kingdom | 14             |
| Francie / France                        | 12             |
| Švýcarsko /Switzerland                  | 12             |
| Kanada / Canada                         | 9              |
| Austrálie / Australia                   | 5              |
| Izrael / Israel                         | 5              |
| Dánsko / Denmark                        | 3              |
| Belgie / Belgium                        | 2              |
| Celkem / Total                          | 495            |

Zdroj: ČSÚ (2008d) / Source: ČSÚ (2008d)

kých měst Česka. Migrace z velkých měst představuje 12 % z přistěhovalých do regionu. Z velkých měst se lidé více stěhují do malých obcí v regionu. Intenzita migračního salda za venkovské obce regionu Šumava je ovšem nižší než statistický průměr za ostatní obce ČR do 2 000 obyvatel. Největší migrační saldo mají obce v okolí velkých měst, kde se projevuje suburbanizace. Region Šumavy je zasažen suburbanizací jen velmi okrajově, pouze v oblasti přilehlé k Českým Budějovicím.

Kladné migrační saldo měly ve sledovaném období po roce 1990 v šumavském regionu malé obce mimo Národní park Šumava. Ve venkovském prostoru v Pošumaví lidé využívají možnosti především nižších cen pozemků a nemovitostí (FIALOVÁ & VÁGNER 2009). Obce v regionu s počtem obyvatel nad 2 tisíce mají záporné migrační saldo s malými obcemi v regionu i s velkými městy v Česku. Po roce 2000 v souvislosti se vstupem do EU a příhraniční polohou má také celý region vysoké migrační saldo se zahraničím.

Specifický charakter migračních procesů vykazují obce na území NP Šumava, které se souhrnně vyznačují velkou intenzitou migračního obratu, ale záporným saldem. Na území NP se nejvíce stěhují lidé z měst, ležících mimo šumavský region. Vysvětlení lze hledat v rozvoji podnikání v cestovním ruchu a zájmu o bydlení v atraktivním přírodní území, kterým v rámci České republiky i střední Evropy Šumava bezesporu je. Národní park Šumava i CHKO Šumava jsou na jedné straně vnímány návštěvníky jako určitý certifikát kvality prostředí, zároveň však vystupují jako limitní faktor pro některé ekonomické aktivity včetně výstavby budov pro stálé bydlení mimo intravilán stávajících sídel (KUŠOVÁ et al. 2008). Nižší migrace do obcí na území NP může být ovlivněna jednak omezeními výstavby nových objektů k bydlení na území Národního parku Šumava a také jistě vyššími cenami pozemků i nemovitostí. Některé obce na území NP Šumava se v poslední době snaží získat nové obyvatle různými sociálními opatřeními. Například v obci Modrava zpracovali program stabilizace obce, nabízejí novým obyvatelům byty nebo za podmínek trvalého bydlení



celé rodiny 20 let i pozemky na výstavbu rodinných domů. Limitujícím faktorem rozvoje obcí a populačního růstu je existence územního plánu a vymezení pozemků pro výstavbu. Obce v Národním parku Šumava mají schváleny územní plány pro svá území, rozvoj je pak limitován velikostí intravilánu sídel. Malé obce mimo NP, které tento dokument nemají zpracován, nemohou stavebně růst. Na druhé straně je v celém sledovaném území velké množství objektů druhého bydlení, chalup a rekreačních domků, a do těchto objektů se mohou lidé trvale přestěhovat.

V tomto příspěvku jsme na základě statistických dat ukázali, že se souhrnné migrační charakteristiky regionu Šumava neliší od charakteristik modelových převážně venkovských území Třeboňska a „vnitřní periferie Západ“. Vyšší intenzitu migračního salda vykazují oblasti v dosahu denní dojížděky do velkých měst, zasažené suburbanizací. Příkladem je území Blanského lesa v zázemí Českých Budějovic nebo východní Křivoklátsko v dosahu Prahy.

Ke zjištěným migračním trendům přispívají kromě dopravní polohy a zachovalého přírodního prostředí i socioekonomické atributy procesu migrace, například finanční situace rodin nebo sociální a environmentální problémy ve velkých městech. Region se stal pro migranty potenciálně přitažlivým a dostupným také s podporou ekologicky šetrného zemědělského hospodaření v méně produktivních oblastech, s rozvojem komunikačních technologií a růstem automobilizace. V menší míře pak k migračním trendům přispívá stěhování důchodců do objektů druhého bydlení a také změny v sídelních preferencích lidí i podnikatelů.

Na základě statistických informací nelze provádět hlubší analýzu pochopení postojů vázících se k migraci. Zjišťování motivů migrace obyvatel je možné pouze na základě terénního šetření a vyhodnocení dotazníků či rozhovorů s konkrétními migranty. Výsledky takových výzkumů (GLORIOSO 1999, LOQUENZ 2008, BARTOŠ et al. 2009, KOPP et. al. 2009) opravňují označit část migračních tendencí v regionu po roce 1990 jako projev amenitní migrace. LOQUENZ (2008) provedl rozbor strukturovaných rozhovorů s vytipovanými 22 migranty z oblasti Prachaticka, u kterých byla hlavním motivem přistěhování snaha žít v horské či podhorské krajině, která nabízí čistší životní prostředí a více klidu. Tito lidé využívají automobil a informační a komunikační technologie, bez kterých by jejich způsob života nebyl téměř možný. Práce LOQUENZE (2008) pro modelové území Prachaticka naznačila hypotézu, že amenitní migrace posiluje vnitřní pouta členů rodiny, její členové mají k sobě v rurálním prostředí blíže, a že amenitní migrace má pozitivní vliv na fyzické a duševní zdraví migrantů. Podle GLORIOSO (1999) sehrává ve zkoumaném regionu důležitou roli pro amenitní migranty určitá blízkost kulturních a ekonomických center v podhůří Šumavy. Zpracování rozsáhlejšího souboru respondentů, které by mělo zodpovědět na otázky motivace lidí k migraci do přírodně atraktivních území České republiky, bude následovat jako další krok našeho výzkumu. Podle předběžných výsledků šetření 74 amenitních migrantů v modelových územích Šumavy, Třeboňska a „vnitřní periferie Západ“ (BARTOŠ et al. 2009, KOPP et. al. 2009) se potvrzuje, že hlavním atributem místa přistěhování je zchovalé přírodní prostředí a atraktivní krajina – krajina mozaikovitá s geomorfologickými fenomény. Zároveň je možné konstatovat, že amenitní migrace sice netvoří statisticky nejvýznamnější složku migračních procesů v šumavském regionu, ale rozhodně patří k trendům migrace po roce 1990, které si zasluhují pozornost.

**Poděkování.** Autoři děkují za poskytnutí podpory Grantové agentuře České republiky v rámci projektu GAČR č. 403/07/0714 („Amenitní“ migrace jako nová forma specifické globální migrace obyvatel. Její vliv na socioekonomický rozvoj rurálních oblastí České republiky.).

## LITERATURA

- ANDRLE A., 1998: Vývoj obyvatelstva České republiky 1991–1996 podle obcí, okresů a oblastí [Development of the population of the Czech Republic 1991–1996 by municipalities, counties, and regions]. *Urbanismus a územní rozvoj*, 1998 (1): 3–17 (in Czech).
- BARTOŠ M. & KUŠOVÁ D., 2005: „Amenitní“ migrace jako specifická forma globální migrace obyvatel a její vliv na kvalitu života [Amenity migration as a specific form of global human migration and its impact on quality of life]. *Životné prostredie*, 39: 315–318 (in Czech).
- BARTOŠ M., KUŠOVÁ D. & TĚŠITEL J., 2005: Amenity migration and tourism. In: *Sustainable development and Tourism*, HASMAN M. & ŠTITLER E. (eds) Faculty of Agriculture, University of South Bohemia, České Budějovice, Department of Travel Trade, Tábor, 12–13 May 2005: 7–21.
- BARTOŠ M., KUŠOVÁ D. & TĚŠITEL J., 2009: Motivation and life style of the czech amenity migrants (case study). *European Countryside*, 1: 164–179.
- BERRY B., 1976: The counterurbanisation process: urban America since 1970. In: *Urbanisation and Counterurbanisation*, BERRY B. (ed.) Sage, Beverly Hills, California: 17–30.
- BIČÍK I., FIALOVÁ D. & VÁGNER J., 2001: *Druhé bydlení v Česku [Second homes in the Czech Republic]*. Universita Karlova, Praha, 167 pp. (in Czech).
- BOYLE P. & HALFACREE K. (eds), 1998: *Migration into Rural Area*. John Wiley & Sons, Chichester, England, 330 pp.
- BROWN L., 1993: Rural community satisfaction and attachment in mass consumer society. *Rural sociology*, 58: 387–403.
- ČERMÁK Z., 1996: Transformační procesy a migrační vývoj v České republice [Transformation processes and development of migration in the Czech Republic]. In: *Geografická organizace společnosti a transformační procesy v České republice*, HAMPL M. (ed.) Přírodovědecká fakulta, Univerzita Karlova, Praha: 179–197 (in Czech).
- ČERMÁK Z., 2007: Obyvatelstvo, osídlení [Population, settlement]. In: *Analýza vývoje Národního parku Šumava za období uplynulých 15 let [Analysis of the development of the Šumava National Park for the past 15 years]*, PERLÍN R. & BIČÍK I. (eds), Přírodovědecká fakulta, Univerzita Karlova, Praha: 103–114 (in Czech). (Depon. Správa Národního parku a CHKO Šumava, Vimperk)
- ČSÚ, 2008a: Analýza bytové výstavby v územích České republiky 1997–2007 [Analysis of housing construction in areas of the Czech Republic 1997–2007]. Český statistický úřad, Praha. Online <http://www.czso.cz/csu/2008edicniplan.nsf/p/8209-08> (cit. 31. 12. 2008) (in Czech).
- ČSÚ, 2008b: Databáze demografických údajů za obce ČR [Database of demographic data for municipalities CR]. Český statistický úřad, Praha. Online [http://www.czso.cz/cz/obce\\_d/index.htm](http://www.czso.cz/cz/obce_d/index.htm) (cit. 20. 2. 2009) (in Czech).
- ČSÚ, 2008c: Vývoj obyvatelstva České republiky v roce 2007 [Development of population in the Czech republic 2008]. Český statistický úřad, Praha. Online <http://www.czso.cz/csu/2008edicniplan.nsf/p/4007-08> (cit. 20. 2. 2009) (in Czech).
- ČSÚ, 2008d: Databáze demografických údajů za obce ČR, zpracování na objednávku [Database of demographic data for municipalities CR, processed on request order]. MS, Český statistický úřad, Plzeň (in Czech). (Department of Geography, University of West Bohemia in Plzeň)
- ČSÚ, 2009a: Vývoj obyvatelstva České republiky v roce 2008 [Development of population in the Czech republic 2008]. Český statistický úřad, Praha. Online <http://www.czso.cz/csu/2008edicniplan.nsf/p/4007-08> (cit. 20. 2. 2009) (in Czech).
- ČSÚ, 2009b: Městská a obecní statistika [Municipality statistics]. Český statistický úřad, Praha. Online <http://vdb.czso.cz/xml/mos.html> (cit. 20. 2. 2009) (in Czech).
- DRBOHLAV D., 1990: Město a venkov v preferencích pražských středoškoláků [City and countryside in the preferences of high-school students in Prague]. In: *Problémy rozvoje venkovského osídlení [Problems of rural settlement]*, RYŠLAVÝ Z. (ed.) Československá demografická společnost, Praha, VÚVA: 61–66 (in Czech).
- DRBOHLAV D., 1992: Mobilita obyvatelstva – skutečná i „vysněná“ [Mobility of the population – actual and dream]. *Zprávy Geografického ústavu ČSAV*, 29: 73–84 (in Czech).
- DRBOHLAV D., 2001: *Evropa a proces mezinárodní migrace [Europe and international migration process]*. Institut pro evropskou politiku EUROPEUM, Praha. Online <http://www.europeum.org/> (cit. 11. 5. 2009) (in Czech).
- DUBEN J., 2009: Prostorová analýza vývoje bytové výstavby v kontextu kvality životního prostředí v letech 1998–2007 v ČR [Spatial analysis of housing construction development in the context of environmental quality in the Czech Republic during period 1997–2007]. MS, bakalářská práce, Západočeská univerzita, Plzeň, 117 pp. (in Czech). (Library of the University of West Bohemia in Plzeň)
- FIALOVÁ D. & VÁGNER J., 2009: Socioekonomické aspekty druhého bydlení a jejich regionální diferenciacie (na příkladu Česka) [Socio-economic aspects of second-home and the regional differentiation (on an example of the Czech Republic)]. *Geografický časopis*, 61: 89–110 (in Czech).
- FIELDING A., 1992: Migration social mobility: South East England as an „escalator region“. *Regional Studies*, 26: 1–15 .

- GEOGRAFICKÝ ÚSTAV ČSAV, 1992: *Atlas životního prostředí a zdraví obyvatelstva ČSFR* [Atlas of the environment and health of the population of Czechoslovakia]. Geografický ústav ČSAV, Brno, 21 pp. (in Czech).
- GLORIOSO R.S., 1999: Amenity migration in the Šumava bioregion, Czech Republic: Implications for ecological integrity. In: *Tourism and development in mountain regions*, GODE P.M., PRICE M.F. & ZIMMERMANN F.M. (eds) CABI Publishing, Wallingford, UK: 275–295.
- HÄUFLER V., 1966: Changes in the geographical distribution of population in Czechoslovakia. *Rozpravy ČSAV, Rada Matematických a Přírodních Věd*, 76 (8): 129 pp.
- CHAMPION T., 1998: Studying counterurbanisation and the rural population turnaround. In: *Migration into Rural Areas*, BOYLE P. & HALFACREE K. (eds) Wiley, Chichester, England: 21–40.
- CHIPENIUK R., 2004: Planning for amenity migration in Canada: current capacities of interior British Columbian mountain communities. *Mountain Research and Development*, 24: 327–335.
- KONTULY T., 1998: Contrasting the counterurbanisation experience in European nations. In: *Migration into Rural Areas*, BOYLE P. & HALFACREE K. (eds) Wiley, Chichester, England: 61–78.
- KOPP J. & NOVOTNÁ M., 2007: Metodické přístupy k vymezení potenciálu krajiny pro amenitní migraci [Methodological approach to determine landscape potential under the framework of amenity migration]. *Miscellanea Geographica*, 13: 175–181 (in Czech).
- KOPP J. & NOVOTNÁ M., 2008a: Výzkum postojů městského obyvatelstva k životu na venkově [Research of the attitudes of urban population to living in the countryside]. In: *Geodny Liberec 2008. Elektronický sborník příspěvků* [GeoDays Liberec 2008. Electronic Proceedings], LIPSKÝ Z., POPKOVÁ K., POŠTOLKA V., SMÍDA J. (eds) Technická univerzita, Liberec (in Czech).
- KOPP J. & NOVOTNÁ M., 2008b: Evaluation of the landscape potential for amenity migration: theoretical analysis. In: *Geography in Czechia and Slovakia*. SVATOŇOVÁ H. (ed.) Masaryk University, Brno: 53–57.
- KOPP J., NOVOTNÁ M., KUŠOVÁ D. & BARTOŠ M., 2009: Krajinně-ekologické faktory amenitní migrace obyvatel na příkladu modelových venkovských krajín České republiky [Landscape-ecology factors of amenity migration on the example of model rural landscapes in the Czech Republic]. In: *Problémy ochrany a využívání krajiny – teorie, metody a aplikace* [Problems of protection and exploitation of the landscape – theories, methods and applications], PUČEROVÁ Z. & VANKOVÁ V. (eds) Združení Biosféra, Nitra: 219–228 (in Czech).
- KORČÁK J., 1929: *Vylidňování jižních Čech. Studie demografická* [Depopulation of South Bohemia. A demographic study]. Spolek péče o blaho venkova, Praha, 99 pp. (in Czech).
- KUBEŠ J., 2000: *Problémy stabilizace venkovského osídlení* [The problems of stabilizing the rural settlement]. Pedagogická fakulta, Jihočeská univerzita, České Budějovice, 163 pp. (in Czech).
- KUŠOVÁ D., TĚŠITEL J., MATĚJKA K., BARTOŠ M., 2008: Biosphere reserves – an attempt to form sustainable landscapes (A case study of three biosphere reserves in the Czech Republic). *Landscape and Urban Planning*, 84: 38–51.
- LIBROVÁ H., 1994: *Pestrí a zelení – kapitoly o dobrovolné skromnosti* [The colourful and the green – some chapters on voluntary modesty]. Veronica, Brno, 218 pp. (in Czech).
- LIBROVÁ H., 2003: *Vlažní a váhaví* [The lax and infirm]. Doplněk Publishing, Brno, 320 pp. (in Czech).
- LOQUENZ J., 2008: Formy amenitní migrace na Prachaticku [Forms of amenity migration in the region Prachatice]. MS, bakalářská práce, Západočeská univerzita, Plzeň, 48 pp. (in Czech). (Library of the University of West Bohemia in Plzeň)
- LUX M., SUNEGA P., MIKESZOVÁ M. & MATYÁS F., 2006: *Analýza opatření bytové politiky směřující k podpoře flexibility práce v ČR* [Analysis of housing policy measures proceeding toward a support of working flexibility in the Czech Republic]. Sociologický ústav AV ČR, Praha, 131 pp. (in Czech).
- MAJEROVÁ V., 2006: *Sociologie venkova a zemědělství* [Rural sociology and agriculture]. Česká zemědělská univerzita, Praha, 254 pp. (in Czech).
- MOSS L.A.G., 1994: Beyond tourism: the amenity migrants. In: *School of Economics*, MANNERMAA M., INAYATULLAH S., SLAUGHTER R. (eds) Turku, Finland: 125–137.
- MOSS L.A.G., 2006: *The amenity migrants: seeking and sustaining mountains and their cultures*. CABI, Wallingford, 336 pp.
- MÜLLER J., 2005: Venkov očima geografa [The countryside in geographer eyes]. In: *Venkov, jeho proměny a územní plánování. Sborník ze semináře Asociace urbanismu a územního plánování ČR* [Countryside, its changes and planning. Book of proceedings of the Czech Association for Urban and Regional Planning], Telč, 2005: 4–11 (in Czech).
- MÜLLER J., 2009: Změny a trendy ve vývoji osídlení po roce 1990 [Changes and trends in the population development since 1990]. *Urbanismus a územní vývoj*, 2009 (4): 11–16 (in Czech).
- NOVOTNÁ M., 2006: Regionální výzkum venkovských oblastí [Regional research in the countryside]. In: *Sborník abstraktů referátů z XXI. sjezdu České geografické společnosti*. Jihočeská univerzita, České Budějovice: 107 (in Czech).
- NOVOTNÁ M., 2006: Výzkum periferního regionu Kralovicko [Research of the peripheral region Kralovicko]. *Geografická revue*, 2: 384–402 (in Czech).

- NOVOTNÁ M., 2007. Methodology of the evaluation of the geographic potential for tourism in the Plzeň region. *Moravian Geographical Reports*, 15: 32–39 (in Czech).
- OREMUSOVÁ D., 2009: *Geografické aspekty regionálneho rozvoja mikroregiónu Termál* [Geographical aspects of regional development of the microregion Termál]. Univerzita Konštantína Filozofa, Nitra, 146 pp. (in Slovak).
- OUŘEDNÍČEK M., 2007: Differential suburban development in the Prague urban region. *Geografiska Annaler: Human Geography*, 89B: 111–125.
- PAVLÍK Z., KUČERA Z. (eds), 2002: *Populační vývoj České republiky 1990–2002* [Development of the population in the Czech Republic 1990–2002]. Přírodovědecká fakulta, Univerzita Karlova, Praha, 98 pp. (in Czech).
- PERLÍN R. & BŤÍK I. (eds), 2007: *Analýza vývoje Národního parku Šumava za období uplynulých 15 let* [Analysis of the development in the Šumava National Park after 15 years]. Přírodovědecká fakulta, Univerzita Karlova, Praha, 259 pp. (in Czech). (Depon. Správa Národního parku a CHKO Šumava, Vimperk)
- REINÖHLOVÁ E., 2005: *Informační a komunikační technologie pro rozvoj periferních oblastí – zkušenosti ze zahraničí* [Information and communication technology for the development of peripheral areas – foreign experiences]. In: *Problémy periferních oblastí* [The Problems of peripheral areas], NOVOTNÁ M. (ed.) Univerzita Karlova, Praha: 36–43 (in Czech).
- RŮŽKOVÁ J. & ŠKRABAL J. (eds), 2007: *Historický lexikon obcí České republiky 1869–2005, 1. díl* [Historical Lexicon of Municipalities of the Czech Republic 1869–2005, Part 1]. Český statistický úřad, Praha, 751 pp. (in Czech).
- ŘEHÁK S., 1994: Demografický vývoj venkova [Demographic trends in the rural areas]. *Veronika*, 8 (4): 16–20 (in Czech).
- ŘEHÁK S. & TARABOVÁ Z., 1995: Demografický vývoj současného venkova [Demographic trends in contemporary rural areas]. *Veronika*, 9 (4): 22–23 (in Czech).
- SLEPIČKA A., 1981: *Venkov a/nebo město, lidé, sídla, krajina* [Rural and/or city, people, settlements, landscape]. Svoboda, Praha, 372 pp. (in Czech).
- STEWART S. I., 2002: Amenity migration. In: *Trends 2000: Shaping the future. 5<sup>th</sup> outdoor recreation and tourism trends symposium*, LUFT K., MACDONALD S. (eds) Department of Park, Recreation and Tourism Resources, Lansing, Michigan: 369–378.
- TĚŠITEL J., KUŠOVÁ D. & BARTOŠ M., 1999: Non-marginal parameters of marginal areas. *Ekológia (Bratislava)*, 18: 39–46.
- TRNKOVÁ V., 1979: Proměny v názorech venkovského obyvatelstva na život ve městě a na venkově [Changes in the views of rural population to the life in urban and rural areas]. *Sociologie zemědělství*, 15: 121–127 (in Czech).
- VÁGNER J. & FIALOVÁ D. (eds), 2004: *Regionální diferenciacie druhého bydlení v Česku* [Regional differentiation of second homes in the Czech Republic]. Přírodovědecká fakulta, Univerzita Karlova, Praha, 286 pp. (in Czech).

Received: 29 October 2009

Accepted: 28 May 2010