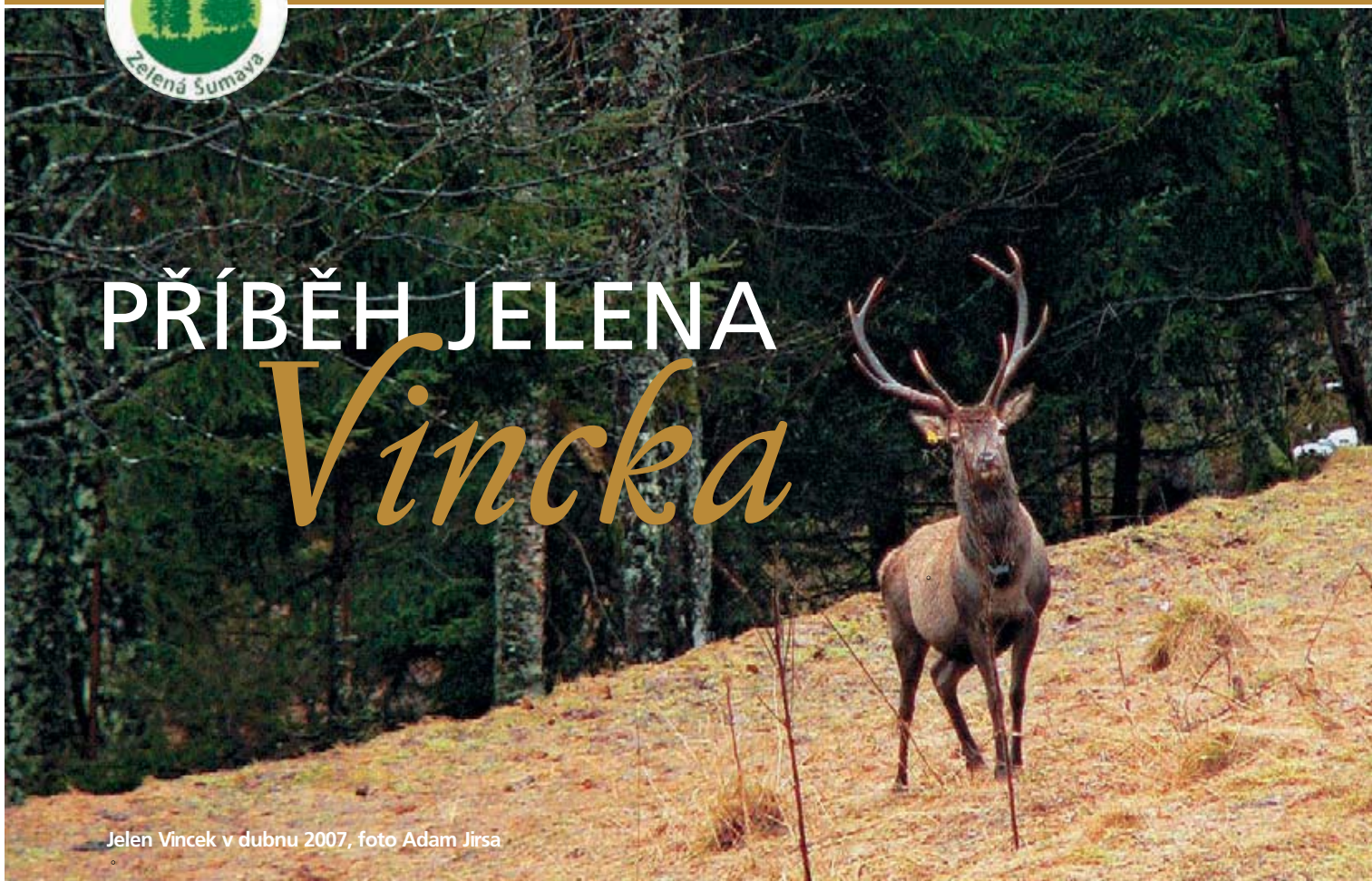




PŘÍBĚH JELENA *Vincka*



Jelen Vinček v dubnu 2007, foto Adam Jirsa

Rozsáhlý telemetrický projekt, který sleduje pohybovou aktivitu a chování rysa ostrovida, jelena lesního a srnce obecného na území NP Šumava, není třeba podrobně představovat – bylo tak učiněno již v časopisu Šumava na jaře 2007. V současné době už máme k dispozici mnohem větší soubor dat a vyhodnocení, následující text se snaží populární formou zpřístupnit alespoň část získaných dat z pohledu jednoho ze zkoumaných jelenů.

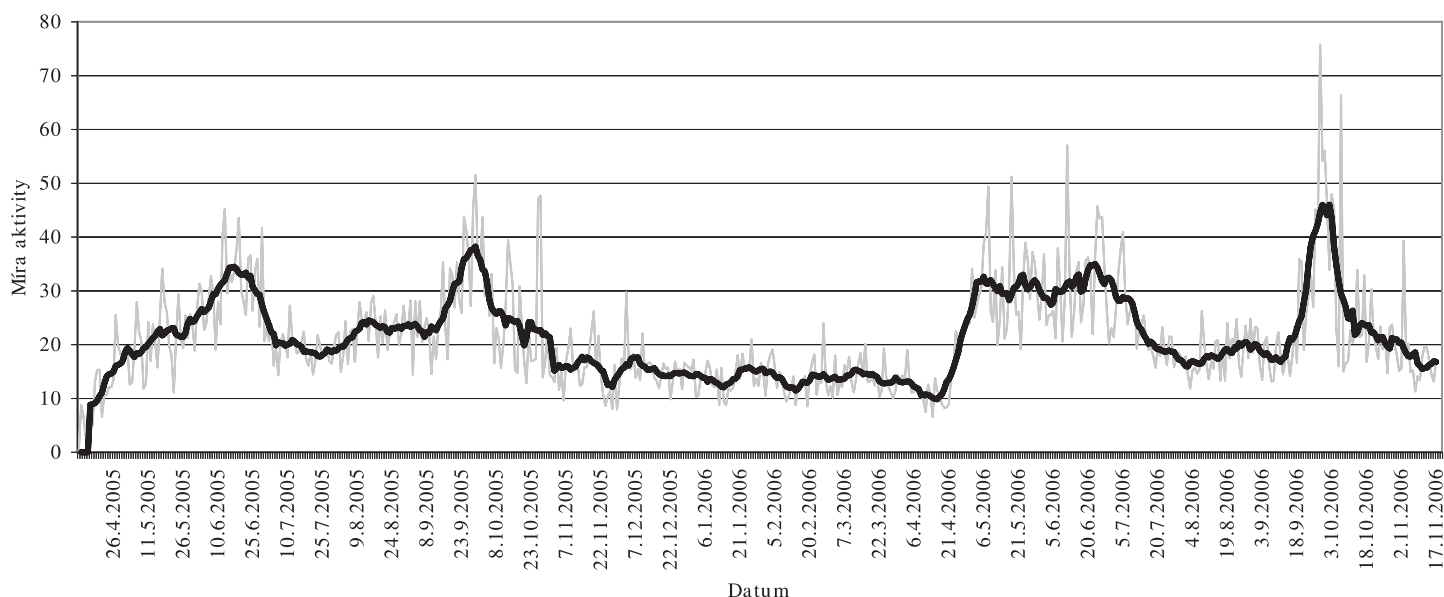
Narodil jsem se někdy na začátku léta 2002. Nepamatuji si již, kde to bylo, a nevědí to ani ti, kteří mi o tři roky později nasadili na krk černý obojek, pomocí kterého mě teď sledují na každém kroku. Myslí si ale, že to bylo někde v údolí řeky Křemelné, ale možná také že to mohlo být někde na bavorské straně Šumavy, v okolí obce Buchenau. Usuzuji tak podle toho, kudy chodím v posledních letech – ale o tom více až za chvíli.

O prvních třech letech mého života tedy nevědí téměř nic. Až přišel ten den, 13.4. 2005, kdy mi nasadili ten obojek, a to v přezimovací obůrce v údolí Křemelné. Obojek nosím na krku, váží asi 900 gramů a umí toho spoustu. Hlavně ten obojek

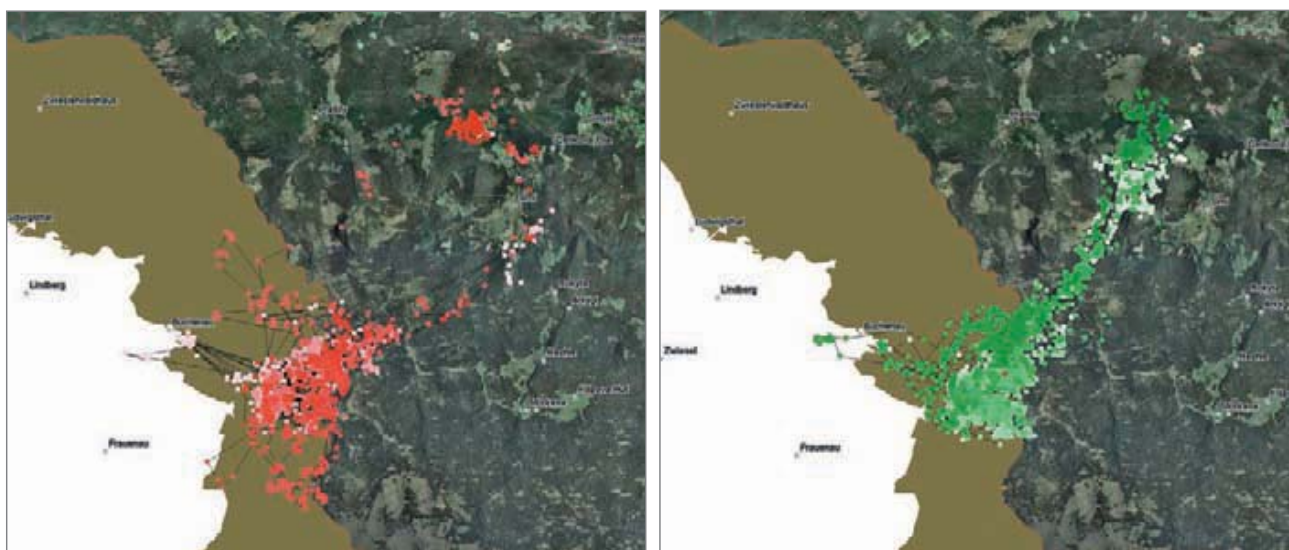
pozná, kde přesně jsem, a to s přesností 15 metrů. Zjišťují to o mně každou hodinu, ale někdy se dokážu schovat do tak hustého lesa, že jejich satelitní technologii (GPS) přelstím. Za ty čtyři roky už by mohli mít skoro 35 000 údajů, ale díky tomu schovávání je jich o něco méně. Taky obojek zaznamenává, co všechno dělám, jak jsem aktivní, a to dokonce každých pět minut. V tomto případě se nikam neschovám, takže mají o mně již téměř půl milionu záznamů. Navíc si ty body umí nakreslit na mapu, takže vědí nejen, kde jsem a kdy tam jsem, ale i co je tam za les nebo louku a taky co tam dělám – jestli se pasu, odpočívám nebo

někam zrovna jdu. A z těchto údajů si pak dělají ty své analýzy, aby nás mohli kontrolovat všechny, ale o tom až někdy jindy.

Takže co o mně zjistili? No v roce 2005 ze mne byli dost překvapení – hned jak otevřeli na konci května přezimovací obůrku, tak jsem pelášil přes hranice na bavorskou stranu Šumavy – za tři dny jsem byl na hranicích a za další tři dny jsem již byl až za hranicemi NP Bavorský les. Tam ale začalo být moc vesnic a lidí, tak jsem se zase do toho bavorského parku vrátil, v lese je mi líp. No a pak jsem celé léto trávil na úbočích bavorského kopce Roklan. Až když se blížila doba říje, jsem se sebral a něco mě moc lákalo se jít podívat zpět do údolí Křemelné. Ale asi



Sumární graf aktivity jelena Vincka v období 2005-2006. Osa x – jednotlivé dny, osa y – sumární denní míra aktivity. Šedá čára – reálná data, černá čára – průměrovaná data. Graf ukazuje různý průběh aktivity ve dvou po sobě jdoucích letech, zejména v období na začátku léta (různé množství zbylého sněhu) a v období říje (jelen je starší).



Mapy pohybu jelena Vincka. Data za rok 2005 (červená), 2007 (zelená). Intenzita barvy ukazuje na období roku (světlejší barva = počátek roku). (c) GEODIS Brno s.r.o. – barevné ortofoto.

jsem se spletl, nic se tam nedělo, tak jsem se zase vrátil pod Roklan. No ale za týden mě to tam lákalo ještě víc, tak jsem šel znova a to už tam byla spousta laní a jelenů a co se tam dělo věcí. Až do teď jsem mezi Roklanem a Křemelnou chodil kolem Srní, ale tentokrát jsem nebyl ve formě a spletl jsem si cestu a šel jsem po říji zase zpět na Roklan přes kopec Poledník. A tam jsem vydržel až do prvního většního sněhu – přišel nějak brzo, již 25. listopadu. Tak jsem se sebral a za dva dny jsem byl zase zpátky ve své přezimovací obůrce. Tam nás v zimě krmí, a tak se nemusím tolik starat, abych našel dostatek potravy. Normálně mám totiž aktivitu závislou na východu a západu

slunce, to se nejvíc chodím pást, ale když jsem v obůrce, chodím ke krmelci, kdy se mi zachce.

V zimě 2005/2006 jsme měli na Šumavě hodně sněhu, a tak když nás pustili z obůrky, chtěl jsem zase běžet rovnou na Roklan, ale na kopcích v květnu ještě leželo moc sněhu, a tak jsem nemohl dál. Zdržel jsem se tedy nad Srním, na úbočích Zelené hory, ale hned jak sníl odtál, jsem zase šel do svých oblíbených míst – a vlastně celý rok jsem se choval stejně jako rok předtím, jenom tu říji jsem si víc užil, přece jen už jsem byl zase o rok starší.

No asi si o mně myslí, že jsem konzervativní, i v dalších letech jsem se choval

úplně stejně, zase léto pod Roklanem a říje a zima na Křemelné, no ale není lepší pastva než na úbočích Roklanu.

Teď, když o mně píšou tento článek, se zase někde v klidu popásám na úbočí Roklanu, ale už se moc těším na říji!

Více informací o projektu je možné získat na adrese <http://telemetrie.npsumava.cz>.

Pavel Šustr
Správa NP a CHKO Šumava
pavel.sustr@npsumava.cz