

# RŮŽENEC PRO HAUSWALDSKOU KAPLI



ARCHITEKT

Karel Janda

SKLÁŘKA

Vladěna Tesařová

SOCHAŘ

Václav Fiala

2006

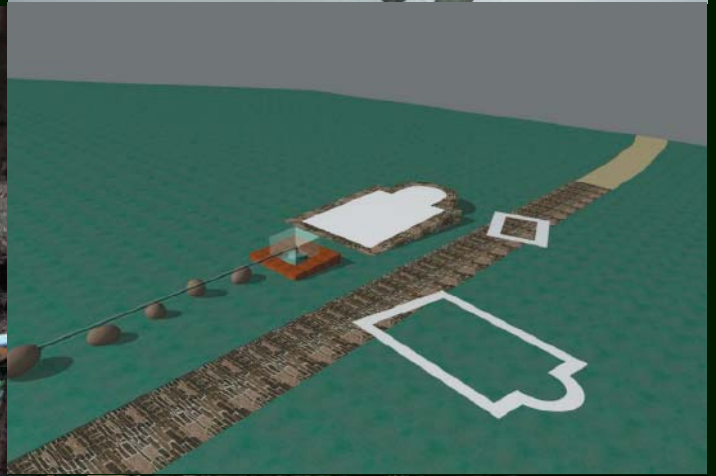
Hauswaldská kaple byla postavena na základě zpráv o zázračných uzdraveních a záchraně dvou žen před medvědem pomocí Panny Marie. Tyto pověsti se zcela jistě týkají křížku za cestou nebo spíše místa před ním. Metr a půl před křížem je bod druidské svatyně s vysokou kosmickou energií (300 % průměru), ale i zemskou. Spojení s duchovním prostorem i planetou je tu možné stále a i prostý příjem energie zanechá v poutníkovi opravdu silný pocit. Optimální dobu nabíjení bych stanovil na 15 minut, i když individuální odchylky jsou vždy možné. Místo je léčivé a myslím, že tu nejsou bez naděje ani vážně nemocní, pokud ovšem mohou chodit. Vpravo od kříže trochu výše je velký kámen, který nese zbytkovou energii té vysoké duchovní bytosti, které jsou připisovány zdejší zázraky. Zjevení se netraduje, možná proto, že je prehistorického stáří, možná proto, že svědek mlčel. Co se týče záležitosti s medvědem, je tu zbytková energie té události a tedy ji můžeme považovat za reálnou.

(Pavel Kozák: *Tajemná místa Pošumaví*)

J.Váchal zde byl s A. Mackovou na pouti (z knihy *Šumava umírající a romantická*):

Pout' v Hauswalderské kapli: místo bud s perníkem stály tam dva vozy s hlávkovým zelím, stůl se svatými obrázky a dost. Lidí hodně a stále ještě přicházeli ze všech stran lesními pěšinami, lidé hodlerovského typu bez volat sic, však s maultuchy na ústech. Dali jsme se černou bahnitou stezkou, po níž nejvíce lidí přicházelo.











Kdo žízní, ať přistoupí; kdo touží, ať zadarmo nabere vody života. (Zj. 22, 17)  
Wer da will, der nehme das Wasser des Lebens umsonst. (Offb. 22, 17)  
Qui sitit, veniat; et qui vult, accipiat aquem vtae gratis. (Ap. 22,17)



Malá kaple – před započítím prací





Velká kaple – před započítím prací



12. 8. 2006

