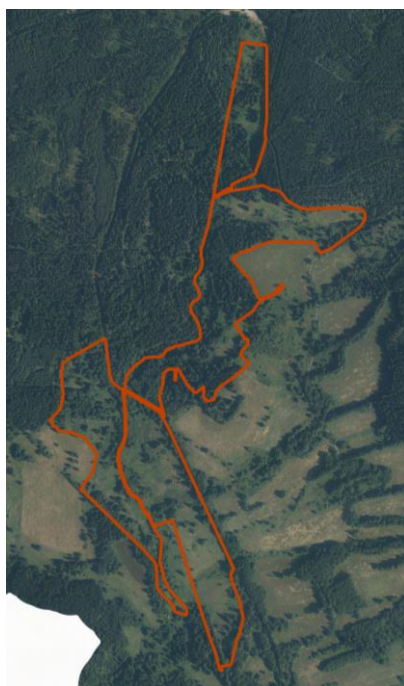


# PLÁN PÉČE

PRO OBDOBÍ 2015 - 2024

PRO

## PŘÍRODNÍ REZERVACI OTOVSKÝ POTOK



---

Říjen 2014

Zpracoval:  
Ing. Josef Majer

# Plán péče - Přírodní rezervace Otovský potok

## Obsah

1	Základní identifikační a popisné údaje o ZCHÚ.....	3
1.1	Kód ZCHÚ: 2321.....	3
1.2	Platný právní předpis nebo rozhodnutí o vyhlášení ZCHÚ: .....	3
1.3	Územně správní členění, překryv s jinými chráněnými územími a příslušnost k soustavě Natura 2000: .....	3
1.4	Parcelní vymezení ZCHÚ podle aktuálního stavu katastru nemovitostí:.....	3
2	Odborné a věcné odůvodnění cílů a způsobů péče .....	6
2.1	Současné předměty ochrany v pořadí podle významu .....	6
2.2	Stručná charakteristika ZCHÚ jako celku a jeho přírodních podmínek .....	6
2.3	Historie využívání území a zásadní pozitivní a negativní vlivy lidské činnosti v minulosti.....	9
2.4	Současné škodlivé vlivy a nevhodné jevy; současná ohrožení, předpokládaná ohrožení v budoucnosti .....	9
2.5	Rozbor současného stavu ZCHÚ podle dílčích ploch .....	9
2.6	Zhodnocení výsledků předchozí péče a dosavadních zásahů do ZCHÚ a závěry pro další postup .....	10
2.7	Dlouhodobý cíl péče a doporučené zásahy .....	10
2.8	Stanovení prioritních zájmů ochrany přírody v případě možné kolize .....	10
2.9	Speciální zásady nebo ekologické limity využívání péče o ZCHÚ .....	10
3	Plán zásahů a opatření.....	11
3.1	Výčet, popis a lokalizace plánovaných zásahů .....	11
3.2	Zaměření a vyznačení ZCHÚ v terénu.....	11
3.3	Návrh na přehlášení (nové vyhlášení) ZCHÚ.....	11
3.4	Návrhy na zpřístupnění nebo vzdělávací využití .....	12
3.5	Návrhy na průzkum či výzkum ZCHÚ .....	12
4	Realizace a kontrola .....	13
4.1	Péči o ZCHÚ po odborné stránce garantuje, zajišťuje finanční prostředky, uzavírá smlouvy na realizaci, dohlíží na provedení a hotové práce protokolárně přejímá:.....	13
4.2	Práce odborně dokumentuje a jejich výsledky dokumentuje: .....	13
4.3	Předpokládané náklady hrazené orgánem ochrany přírody nebo AOPK ČR podle druhů prací (zásahů) .....	13
5.	Závěrečné údaje.....	14
5.1	Použité podklady a zdroje informací .....	14
5.2	Vztah k jiným plánům péče pro ZCHÚ .....	14
5.3	Plán péče zpracoval.....	14
5.4	Schválení orgánem ochrany přírody .....	14
	Přílohy plánu péče .....	15

## 1 Základní identifikační a popisné údaje o ZCHÚ

### 1.1 Kód ZCHÚ: 2321

### 1.2 Platný právní předpis nebo rozhodnutí o vyhlášení ZCHÚ:

Nařízení č. 4/2005  
Vydala: Správa NP a CHKO Šumava  
Datum: 1. 6. 2005

### 1.3 Územně správní členění, překryv s jinými chráněnými územími a příslušnost k soustavě Natura 2000:

Kraj:	Jihočeský
Obec s rozšířenou působností:	Český Krumlov
Obec:	Přední Výtoň
Katastrální území:	Jasánky
Národní park:	ne
Chráněná krajinná oblast:	Šumava
Jiný typ chráněného území:	-
Natura 2000	
Ptačí oblast:	Šumava CZ 0311 041
Evropsky významná lokalita	Šumava CZ 0314 024

Orientační mapa a vymezení zájmového území viz Přílohy č. 1 a 2.

### 1.4 Parcelní vymezení ZCHÚ podle aktuálního stavu katastru nemovitostí:

Zvláště chráněné území: Přírodní rezervace Otovský potok

Parcela č. dle KN	Druh pozemku	Výměra celková (m <sup>2</sup> )	Výměra v ZCHÚ (m <sup>2</sup> )	Vlastník
<b>Katastrální území Jasánky</b>				
1893	Trvalý travní porost	17,8670	11,1169	Státní pozemkový úřad Praha
2069/2	TTP	0,2261	0,2261	Státní pozemkový úřad Praha
2088	TTP	2,5516	2,5516	Státní pozemkový úřad Praha
2098	Les	0,5938	0,5938	Lesy ČR, s. p.
2107	TTP	1,6066	1,6066	Státní pozemkový úřad Praha
2109	TTP	1,7977	1,7977	Státní pozemkový úřad Praha
2122	Ostatní plocha	0,0773	0,0773	Státní pozemkový úřad Praha
2123	Ostatní plocha	0,6890	0,6890	Státní pozemkový úřad Praha
2125	Ostatní plocha	0,1021	0,1021	Státní pozemkový úřad Praha
2127	Ostatní plocha	0,3609	0,3609	Státní pozemkový úřad Praha
2134	Ostatní plocha	0,1306	0,1306	Státní pozemkový úřad Praha

Parcela č. dle KN	Druh pozemku	Výměra celková (m <sup>2</sup> )	Výměra v ZCHÚ (m <sup>2</sup> )	Vlastník
<b>Katastrální území Jasánky</b>				
2135	Ostatní plocha	0,0378	0,0378	Státní pozemkový úřad Praha
2136	Ostatní plocha	0,2984	0,2984	Státní pozemkový úřad Praha
2150	TTP	1,3968	1,3968	Státní pozemkový úřad Praha
2152/1	Ostatní plocha	0,4923	0,4923	Státní pozemkový úřad Praha
2156/2	Ostatní plocha	0,0723	0,0723	Státní pozemkový úřad Praha
2263/1	TTP	2,5237	2,5237	Státní pozemkový úřad Praha
2284	Ostatní plocha	0,0255	0,0255	Obec Přední Výtoň
2318 č.	Vodní plocha	9,1879	6,8949	Státní pozemkový úřad Praha
3176/5	TTP	1,2327	1,2327	Státní pozemkový úřad Praha
3176/6	TTP	3,8737	3,8737	Státní pozemkový úřad Praha
3185/1	TTP	5,9654	5,9654	Státní pozemkový úřad Praha
3185/4	Ostatní plocha	0,0745	0,0745	Státní pozemkový úřad Praha
3254	Ostatní plocha	0,0151	0,0151	Státní pozemkový úřad Praha
3266/2	Ostatní plocha	0,0172	0,0172	Státní pozemkový úřad Praha
3270/3	Ostatní plocha	0,0240	0,0240	Státní pozemkový úřad Praha
3278/1	vodní plocha	0,0306	0,0306	Povodí Vltavy, s.p. Praha
3288	Ostatní plocha	0,2466	0,2466	Státní pozemkový úřad Praha
3308	Ostatní plocha	0,1140	0,1140	Státní pozemkový úřad Praha
3345	Ostatní plocha	0,0385	0,0385	Státní pozemkový úřad Praha
3374	Ostatní plocha	0,0252	0,0252	Státní pozemkový úřad Praha
3377	Ostatní plocha	0,0213	0,0213	Státní pozemkový úřad Praha
3378	Ostatní plocha	0,0295	0,0295	Státní pozemkový úřad Praha
3382	Ostatní plocha	0,0108	0,0108	Státní pozemkový úřad Praha
<b>CELKEM</b>			<b>42,7134</b>	

### Ochranné pásmo

Ochranné pásmo není vyhlášeno. Podle ustanovení § 37 odst. 1 zákona ČNR č. 114/92 Sb. je jím území do vzdálenosti 50 m od hranic zvláště chráněného území. V následujícím výčtu jsou uvedeny parcely, které spadají do tohoto ochranného pásma ze zákona, ať již celé, nebo jejich část.

Katastrální území Jasánky:

1843, 1861/1, 2007, 2046, 2067/1, 2085/1, 2087, 2164/1, 2172/1, 2263/2, 2381, 2382, 2771/2, 3165/3, 3178/1, 3184/2, 3188/1, 3259, 3260/1, 3165/1, 3176/4, 3266/1, 3268/1, 3268/3, 3275, 3289/3, 3289/4, 3309, 3389.

### 1.5 Nedostatky parcelního vymezení:

Nezjištěny.

## 1.6 Výměra ZCHÚ

Podle parcelního vymezení:

Výměra všech lesních pozemků (PUPFL) podle parcelního vymezení	0,5938 ha
Výměra všech nelesních pozemků podle parcelního vymezení	42.1196 ha
Výměra všech zemědělských pozemků (ZPF) podle parcelního vymezení	42,1196 ha
Výměra všech vodních ploch a toků podle parcelního vymezení	0 ha
Výměra všech zastavěných ploch včetně komunikací podle parcelního vymezení	0 ha
<b>Celková výměra ZCHÚ</b>	<b>42,7134 ha</b>

## **2 Odborné a věcné odůvodnění cílů a způsobů péče**

### **2.1 Současné předměty ochrany v pořadí podle významu**

1. Ekosystém potoční nivy Otovského potoka a navazující podmáčené louky, mokřady, prameniště a sukcesí vzniklé porosty dřevin.
2. Zvláště chráněné druhy živočichů dle zákona č. 114/1992 Sb. (viz tabulka 2.2)
3. Zvláště chráněné druhy rostlin dle zákona č. 114/1992 Sb.

Les, rostoucí na parcele č. 2098, není předmětem ochrany, do MCHÚ byl zařazen pouze z důvodu arondace.

### **2.2 Stručná charakteristika ZCHÚ jako celku a jeho přírodních podmínek**

Geomorfologie: Soustava Šumavská, geomorfologický celek Šumava, podsoustava Šumavské hornatina, podcelek Trojmezenská hornatina.

Nadmořská výška ZCHÚ: 580 - 730 m n. m.

Svažitost, expozice: Mírný sklon k jihu a jihovýchodu.

Podloží: Skalní podklad tvoří biotitické pararuly, ty jsou překryty kvarterními kamenitohlinitými sedimenty, podél vodních toků písčitémi hlínami, místy s ostrůvky organozemního gleje.

Půda: Glej organozemní v nivách, mozaika kambizemního podzolu s dystrickou kambizemí.

Povodí: Č. h. p 4 – 04 – 01 - 004

Hydrologie: PR leží jižně od rozvodnice Labe – Dunaj, v povodí Dunaje. Rezervací protéká Otovský potok, propojený Schwarzenberským kanálem s potokem Ježová. Otovský potok ústí do potoka Světlá, přítoku řeky Grosse Mühl.

Klima: Mírně chladný okrsek chladné oblasti, suma srážek cca 800 mm, průměrná roční teplota cca 6°C.

Flora: Mokřadní vegetace, prameniště, zbytky pcháčovských a moliniových luk, vše v různém stupni sukcese.

## Hlavní předmět ochrany ZCHÚ - současný stav

### A. vzácnější rostlinná společenstva

název společenstva	podíl plochy v ZCHÚ (%)	charakteristika
<i>Sv. Calthion palustris</i> , podsv. <i>Calthenion palustris</i>	22,6 (ca 9,6ha)	T1.5 - Vlhké pcháčové louky
<i>Sv. Alnion incanae</i> , podsv. <i>Alnenion glutinoso-incanae</i>	14,3 (ca 6,1ha)	L2.1 - Horské olšiny s olší šedou *1
<i>Sv. Salicion cinereae</i>	8,5 (ca 3,6ha)	K1 - Mokřadní vrby
<i>Sv. Polygono-Trisetion</i>	6,5 (ca 2,8ha)	T1.2 - Horské trojštětové louky *2
<i>Sv. Berberion</i>	5,8 (ca 2,5ha)	M1.7 - Vegetace vysokých ostřic Převážně monodominantní porosty <i>Phalaris ruginacea</i> .
<i>Sv. Alnion incanae</i> , podsv. <i>Alnenion glutinoso-incanae</i>	5,0 (ca 2,1ha)	L2.2 - Údolní jasanovo-olšové luhy *3
<i>Sv. Arrhenatherion elatioris</i>	2,7 (ca 1,1ha)	T1.1 - Mezofilní ovsíkové louky *4
<i>Sv. Violion caninae</i>	2,4 (ca 1,0ha)	T2.3B - Podhorské a horské smilkové trávníky *5
<i>Sv. Calthion palustris</i> , Podsv. <i>Filipendulenion</i>	2,0 (ca 0,8ha)	T1.6 - Vlhká tužebníková lada *6
<i>Sv. Pruno-Rubion radulae</i>	0,7 (ca 0,3ha)	K3 - Vysoké mezofilní a xerofilní křoviny
<i>Sv. Caricion fuscae</i>	0,5 (ca 0,2ha)	R2.2 - Nevápnitá mechová slatiniště*7

### B. Chráněné a vzácnější druhy

název druhu	aktuální početnost nebo vitalita populace v ZCHÚ	stupeň ohrožení	popis biotopu druhu
<i>Arnica montana</i>	roztroušeně	C3, §3	T2.3B
<i>Dactylorhiza fuchsii</i>	roztroušeně	C4a, §3	T1.5, K1
<i>Dactylorhiza majalis</i>	ojediněle	C3, §3	R2.2, T1.5
<i>Doronicum austriacum</i>	roztroušeně	C4a, §3	K1, L2.1, M1.7, T1.5
<i>Epipactis helleborine</i>	roztroušeně	C4a	T1.2, T2.3B
<i>Menyanthes trifoliata</i>	ojediněle	C3, §3	R2.2
<i>Oxycoccus palustris</i>	ojediněle	C3, §3	R2.2
<i>Phyteuma nigrum</i>	roztroušeně	C3	T1.2
<i>Platanthera bifolia</i>	ojediněle	C3, §3	T1.2
<i>Platanthera chlorantha</i>	roztroušeně	C3, §3	T1.5
<i>Potentilla palustris</i>	roztroušeně	C4a	R2.2
<i>Ranunculus aconitifolius</i>	roztroušeně	C3	L2.1, T1.5, R2.2
<i>Scorzonera humilis</i>	roztroušeně	C3	T2.3B
<i>Soldanella montana</i>	roztroušeně	C3, §3	X9A
<i>Tephrosia crista</i>	roztroušeně	C4a	R2.2
<i>Valeriana dioica</i>	roztroušeně	C4a	R2.2
<i>Willemetia stipitata</i>	roztroušeně	C3, §3	R2.2, T1.5

## Předmět ochrany EVL a PO, s kterými je ZCHÚ v překryvu

### A. typy přírodních stanovišť

kód a název typu přírodního stanoviště	podíl plochy v ZCHÚ (%)	popis biotopu typu přírodního stanoviště
6230* druhově bohaté smilkové louky na silikátových podložích v horských oblastech	2,4	Viz *5
6430 vlhkomilná vysokobylinná lemová společenstva nížin a horského až alpínského stupně	2,0	Viz *6
6510 extenzivní sečené louky nížin až podhůří	2,7	Viz *4
6520 horské sečené louky	6,5	Viz *2
7140 přechodová rašeliniště a třasoviště	0,5	Viz *7
91E0* smíšené jasanovo-olšové lužní lesy temperátní a boreální Evropy	19,3	Viz *1, *3

### B. Evropsky významné druhy a ptáci

**Fauna:** Území tvoří spolu s přilehlou přírodní památkou Jasánky refugium pro druhy, které jsou citlivé na rušení a ze zemědělské krajiny jsou proto vytlačovány.

název druhu	aktuální početnost nebo vitalita populace v ZCHÚ	stupeň ohrožení	popis biotopu druhu
<i>Apatura iris</i>	Hojně, každoročně	§3	Vlhká sukcese, lesní lemy
<i>Carabus arcensis</i>	Stabilní populace, hojně	§3	Louky, lesy, rašeliniště
<i>Limenitis populi</i>	Stabilně, nehojně	§3	Lesnatá údolí, lemy lesa
<i>Proclissiana eunomia</i>	Vzácně, každoročně	§3, E	Rašeliniště, horské louky s rdesnem
<i>Bufo bufo</i>	Hojně, pravidelně	§ 3	Plošný výskyt
<i>Lacerta agilis</i>	Stabilně, hojně	§ 3	Plošně na bezlesí
<i>Natrix natrix</i>	Hojně, stabilně	§ 3	Okolí vodních ploch
<i>Vipera berus</i>	Pravidelně, vzácně	§ 1	Mokřady, lemy lesa
<i>Accipiter gentilis</i>	Pravidelně pozorován	§ 3	Lesy, sukcese
<i>Carpodacus erythrinus</i>	Vzácně slyšen	§ 3	Raná sukcese, křoviny
<i>Crex crex</i>	Pravidelně slyšen	§ 2	Vlhké louky
<i>Gallinago gallinago</i>	Pravidelně 2 páry	§ 2	mokřady
<i>Lanius collurio</i>	pravidelně	§ 3	Keře v rané sukcesi
<i>Saxicola rubetra</i>	Pravidelně, hojně	§ 3	Raná sukcese
<i>Scolopax rusticola</i>	Každoročně, vzácně	§ 3	Mokřady, sukcese
<i>Alces alces</i>	Stálá populace	§ 2	Močály, sukcese
<i>Lynx lynx</i>	nepravidelně	§ 2	Lesy, sukcese
<i>Sicista betulina</i>	Stále, nehojně	§ 2	Porost lesknice

Kategorie ohrožení druhů viz:

Procházka, F., Štech, M. (eds.), 2002: *Komentovaný černý a červený seznam cévnatých rostlin české Šumavy*. Správa NP a CHKOŠ & Eko-Agency KOPR, Vimperk.

Plán péče



Taxony chráněné dle vyhl. MŽP 395/92 Sb.  
§1 kriticky ohrožené; §2 silně ohrožené; §3 ohrožené

Taxony v různém stupni ohrožení (IUCN)

C1 kriticky ohrožené; C2 silně ohrožené; C3 ohrožené; C4 vzácnější, vyžadující další pozornost  
C4a vzácnější, vyžadující další pozornost - méně ohrožené  
C4b vzácnější, vyžadující další pozornost - dosud nedostatečně prostudované

## **2.3 Historie využívání území a zásadní pozitivní a negativní vlivy lidské činnosti v minulosti**

Území bylo od raného středověku extenzivně zemědělsky využíváno, z té doby pochází umělé terasování svahů v okolí PR. V 18. a 19. století bylo území ovlivněno výstavbou Schwarzenberského plavebního kanálu a následně plavením dřeva do Rakouska. Plavení bylo ukončeno po vzniku České republiky v r. 1918. Po odsunu obyvatel po válce a vytvoření hraničního pásma bylo území ve správě Státních statků Šumava a Českých lesů a bylo ponecháno ladem, neboť pro podmáčení ploch nebylo možné ke sklizni využít běžnou mechanizaci. Území nebylo odvodněno. Po roce 1989 přešla správa na Pozemkový fond ČR a Lesy ČR, nájemcem nelesních ploch se stala firma KERIM s.r.o. Přední Výtoň.

## **2.4 Současné škodlivé vlivy a nevhodné jevy; současná ohrožení, předpokládaná ohrožení v budoucnosti**

Plocha přírodní rezervace je ponechána ladem několik desetiletí, není příliš zarostlá dřevinami. Nálety dřevin postupují od okrajů okolních lesů. V centrální části přírodní rezervace dřeviny nevytvářejí zápoj, nejčastěji jsou zde soliterní vrby, javory, jasan, krušina, břízy a smrk. Ohrožením společenstev je šíření lesknice rákosovité (*Phalaris arundinacea*) v okolí plavebního kanálu a ostřice *Carex brizoides* v okolí Otovského potoka.

## **2.5 Rozbor současného stavu ZCHÚ podle dílčích ploch**

Vegetační poměry přírodní rezervace jsou poměrně jednoduché. Na základě terénního průzkumu lze vegetaci rozdělit v podstatě na dva typy porostu: zapojené dřevinné porosty vzniklé samovolným vývojem a bezlesí v raných fázích sukcese.

Zjednodušeně lze plochy definovat:

- 1 : Podmáčené nesklízené louky, prameniště bez souvislých náletů dřevin
- 2 : Zapojené nálety dřevin a lesy

## 2.6 Zhodnocení výsledků předchozí péče a dosavadních zásahů do ZCHÚ a závěry pro další postup

Území bylo ponecháno samovolnému vývoji. Platný plán péče stanovil jako prioritu udržet dosavadní stav a ochranu před kolonizací. Zatím se cíl dařilo plnit, do budoucna je třeba počítat s nutností blokování sukcese dřevin alespoň v místech výskytu zvláště chráněných druhů rostlin.

## 2.7 Dlouhodobý cíl péče a doporučené zásahy

Dílčí plocha č.	Předmět péče	Údržba
1	Podmáčené nesklízené louky, prameniště bez náletů dřevin	Blokovat sukcesí místním odstraňováním smrku a krušiny, v místech výskytu chráněných druhů možné ruční sečení plošek.
2	Zapojené nálety dřevin a lesy	Bez plánovaných zásahů. Jen při objevení nových lokalit s výskytem zvláště chráněných rostlin lokálně zasahovat v jejich prospěch. Při výskytu lýkožrouta smrkového na smrku asanovat napadené stromy pokácením, oloupáním kůry s ponecháním na místě nebo odvezením hroubí.

Výkon práva myslivosti: Myslivecká zařízení (posedy, kazatelny, příkrmíště) uvnitř rezervace je možné budovat jen na místech, odsouhlasených orgánem ochrany přírody. Lov zvěře není omezen.

## 2.8 Stanovení prioritních zájmů ochrany přírody v případě možné kolize

Prioritním zájmem je ochrana samovolného vývoje ekosystému, tvořeného mozaikou pramenišť a rašelinišť se zbytky podmáčených luk s výskytem zvláště chráněných druhů rostlin a živočichů. V případě kolize mezi samovolným vývojem a druhovou ochranou prioritně řešit druhovou ochranu na malých ploškách.

## 2.9 Speciální zásady nebo ekologické limity využívání péče o ZCHÚ

Dolní část Otovského potoka byla v 19. století upravena k plavbě dřeva a navazuje na Schwarzenberský plavební kanál, vedoucí od Ježové. V souvislosti s udržováním této kulturní památky je přípustné upravování stávajícího opevnění břehů a vrácení toku do původní trasy v místech, kde došlo k vyběžení a vytvoření nového koryta.

### **3 Plán zásahů a opatření**

#### **3.1 Výčet, popis a lokalizace plánovaných zásahů**

##### **Zásahy a opatření v lesních porostech**

Les, rostoucí na parcele č. 2098, není předmětem ochrany a hospodaření není omezováno. Práce v lesních porostech, jejichž část leží v ochranném pásmu ZCHÚ, musí být prováděny tak, aby nedošlo k poškození chráněné plochy. Před prováděním zásahů zajistí Správa projednání technologického postupu se zadavatelem prací, příp. s dodavatelem.

##### **Zásahy a opatření na pozemcích mimo lesní porosty**

<b>Dílčí pl. č.</b>	<b>Parcely (části)</b>	<b>Výměra</b>	<b>Popis zásahu</b>	<b>Odůvodnění</b>	<b>Opakování a termíny</b>	<b>Poznámka</b>
1	1893 – 2,5 ha 2107 – 0,6 ha 2150 - 0,2 ha 2263 - 0,2 ha 2318 – 2 ha 3176/5 – 0,1 ha 3176/6 - 0,3 ha 3185/1- 2 ha	8 ha	Vyřezání části náletu smrku	Nepřístupnost, zamokření	Zásah rozdělit na etapy	Pokácená hmota bude rozřezána na části o délce 1,5 – 2 m a uložena na hromady k zetlení
2	Ostatní parcely	1 ha	Lokální odstranění náletů	V místech výskytu chráněných druhů	Dle potřeby	Odvezení klestu mimo rezervaci

##### **Ostatní zásahy a opatření v ZCHÚ**

Jiné zásahy a opatření v přírodní památce nejsou plánovány.

#### **3.2 Zaměření a vyznačení ZCHÚ v terénu**

Rezervace je označena tabulemi se státním znakem na okraji lesní cesty, vedoucí k hraničnímu přechodu S. Oswald a na okraji cesty v lokalitě Koranda. Pásové značení červenými pruhy pochází z doby vyhlášení a je nutné je obnovit.

#### **3.3 Návrh na přehlášení (nové vyhlášení) ZCHÚ**

S přehlášením ZCHÚ do jiné kategorie se v návrhovém období nepočítá.

### **3.4 Návrhy na zpřístupnění nebo vzdělávací využití**

Vstup veřejnosti není omezen. Stávající informační tabuli v lokalitě Koranda navrženo doplnit tabulí u lesní cesty na S. Oswald. O vzdělávací využití zatím nebyl zájem, v případě zájmu je možné např. obnovení stezky k plavebnímu kanálu

### **3.5 Návrhy na průzkum či výzkum ZCHÚ**

Botanický průzkum, základní víceletý průzkum lepidopter (motýli) a alespoň dvousezonní průzkum Coleopter (brouci) před přípravou nového plánu péče (cca 2020 – 2022).

## **4 Realizace a kontrola**

**4.1 Péči o ZCHÚ po odborné stránce garantuje, zajišťuje finanční prostředky, uzavírá smlouvy na realizaci, dohlíží na provedení a hotové práce protokolárně přejímá:**

**Správa NP a CHKO Šumava**

**4.2 Práce odborně dokumentuje a jejich výsledky dokumentuje:**

**Správa NP a CHKO Šumava**

**4.3 Předpokládané náklady hrazené orgánem ochrany přírody nebo AOPK ČR podle druhů prací (zásahů)**

Obnova značení hranic rezervace v terénu červenými pruhy	20 000 Kč
Instalace 1 tabule s informačním textem	2 000 Kč
Přemístění a nátěr sloupku stávající tabule	1 000 Kč
<u>Prořezání dřevin v dílčí ploše (průměrně 10000,- Kč/rok)</u>	<u>100 000 Kč</u>
Předpokládané náklady celkem	123 000 Kč

## **5. Závěrečné údaje**

### **5.1 Použité podklady a zdroje informací**

Plán péče na období 2006 – 2014. Manuskript Správy.

Územní plán obce Přední Výtoň

Procházka, F., Štech, M. (eds.), 2002: *Komentovaný černý a červený seznam cévnatých rostlin české Šumavy*. Správa NP a CHKOŠ & Eko-Agency KOPR, Vimperk.

### **5.2 Vztah k jiným plánům péče pro ZCHÚ**

Tento plán péče pro přírodní rezervaci Otovský potok navazuje na plán péče na období 2005 – 2014.

### **5.3 Plán péče zpracoval**

Ing. Josef Majer

Želnavá

Podpis: \_\_\_\_\_

Datum: 24. 10. 2014

### **5.4 Schválení orgánem ochrany přírody**

Potvrzení o schválení plánu péče pro přírodní rezervaci Otovský potok na období 2015 – 2024 vydáno pod číslem jednacím:

V \_\_\_\_\_

Dne: \_\_\_\_\_

Podpis: \_\_\_\_\_

razítko

## **Přílohy plánu péče**

Příloha č. 1: Orientační mapa

Turistická mapa 1 : 25 000

Příloha č. 2: Zájmové území

Základní mapa 1 : 10 000

Příloha č. 3: Mapa parcelního vymezení

Kopie katastrální mapy 1 : 2000

Příloha č. 4: Zákres ZCHÚ v SMO 1: 7 500

Příloha č. 5: Informace o parcelách

Viz. kap. 1.4

Příloha č. 6: Rozbor současného stavu ZCHÚ podle dílčích ploch 1 : 7 500

Příloha č. 7: Letecké snímky

Příloha č. 8: Protokoly o projednání plánu péče