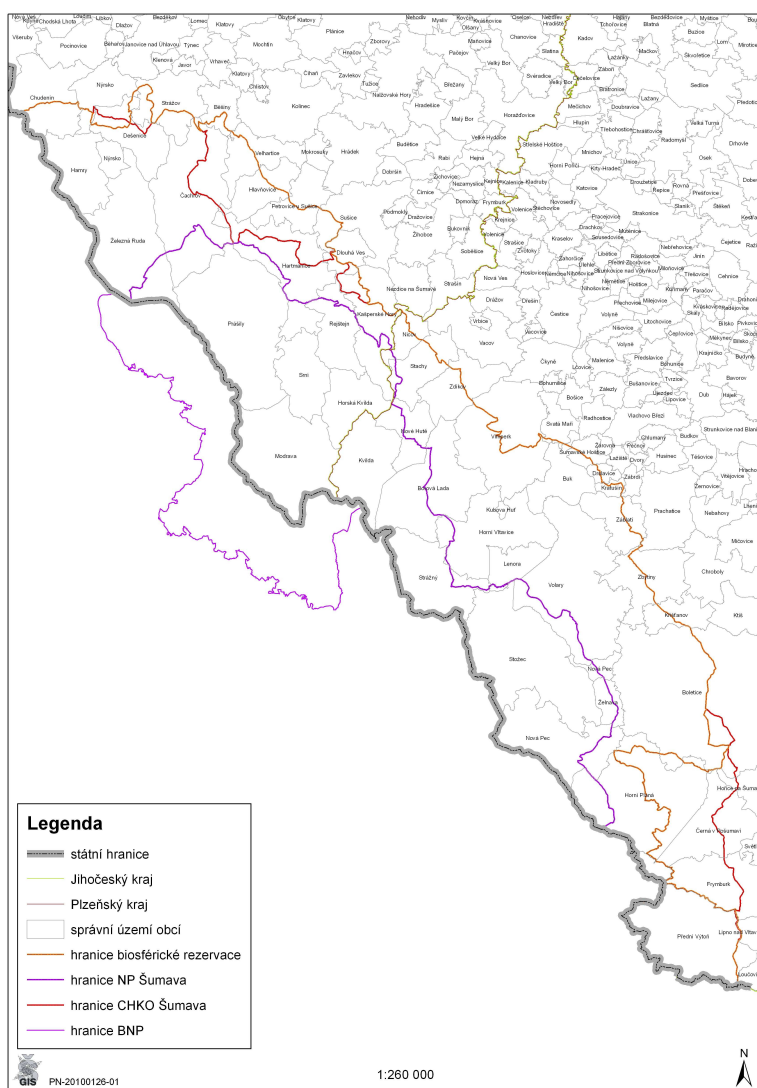


# Masterplán Šumava

## Podklad pro zajištění tvorby Krajinného integrovaného plánu rozvoje Regionu Národního parku Šumava



OPERAČNÍ PROGRAM  
ŽIVOTNÍ PROSTŘEDÍ



EVROPSKÁ UNIE  
Fond soudržnosti  
Evropský fond pro regionální rozvoj

Pro vodu,  
vzduch a přírodu



## Obsah:

<b>1. Úvod</b> .....	<b>3</b>
1.1. DŮVODY PRO UPLATŇOVÁNÍ PRINCIPŮ UDRŽITELNÉHO ROZVOJE.....	4
1.2. NÁVAZNOST NA STRATEGICKÉ DOKUMENTY.....	4
1.3. KIPR X INTEGROVANÉ PLÁNOVÁNÍ V ČR.....	5
1.4. REGION NP ŠUMAVA X POLITIKA ÚZEMNÍHO ROZVOJE ČR.....	6
<b>2. Definice předkladatele</b> .....	<b>7</b>
<b>3. Představení regionu, popis území</b> .....	<b>8</b>
3.1. VYMEZENÍ ÚZEMÍ.....	9
3.2. SPECIFIKA ÚZEMÍ.....	10
3.2.1. Přírodní prostředí.....	10
3.2.2. Institucionální prostředí.....	11
3.2.3. Socioekonomické prostředí.....	13
3.3. OBCE REGIONU NP ŠUMAVA.....	14
<b>4. Problémové oblasti Regionu NP Šumava</b> .....	<b>16</b>
4.1. VODA.....	16
4.2. VZDUCH.....	17
4.3. FOTOVOLTAIKA A FOTOTERMIKA.....	18
4.4. ODPAD.....	18
4.5. EKOLOGICKÁ VEŘEJNÁ DOPRAVA.....	19
4.6. POSÍLENÍ KOMUNIKAČNÍ SÍTĚ.....	20
4.7. BÍLÁ ŠUMAVA.....	21
4.8. PÉČE O ŠUMAVSKÉ LOUKY.....	21
4.9. ZÁCHRANA TVÁŘE ŠUMAVSKÉHO DOMOVA.....	21
4.10. BEZPEČNÁ ŠUMAVA.....	22
4.11. NÁVŠTĚVNICKÁ INFRASTRUKTURA POZNÁVÁNÍ PŘÍRODY.....	22
<b>5. SWOT analýza</b> .....	<b>24</b>
<b>7. Strategický rámec</b> .....	<b>25</b>
7.1. POLITIKA ÚZEMNÍHO ROZVOJE ČR 2008 STANOVUJE TYTO CÍLE A ÚKOLY:.....	25
7.2. PROGRAM ROZVOJE JIHOČESKÉHO KRAJE.....	25
7.3. PROGRAM ROZVOJE PLZEŇSKÉHO KRAJE.....	30
7.4. VIZE SPRÁVY NP A CHKO ŠUMAVA.....	32
7.5. VIZE MIKROREGIONU ŠUMAVA - ZÁPAD.....	32
7.6. VIZE MIKROREGIONU HORNÍ VLTAVA – BOUBÍNSKO.....	32
7.7. STRATEGICKÝ RÁMEC UDRŽITELNÉHO ROZVOJE REGIONU NP ŠUMAVA.....	33
<b>8. Struktura prioritních oblastí (SRUR)</b> .....	<b>34</b>
<b>9. Realizovaná opatření</b> .....	<b>35</b>
9.1. NÁVRH USNESENÍ VLÁDY K REALIZACI KRAJINNÝCH INTEGROVANÝCH PLÁNŮ ROZVOJE – BONIFIKACE PROJEKTŮ ZAŘAZENÝCH DO KIPR 10%.....	35
9.2. NÁVRH NA DOPLNĚNÍ NÁRODNÍCH PROGRAMŮ SFŽP, PŘÍLOHY III. SMĚRNICE MŽP O PŘÍLOHU Č. 4. ....	35
9.3. KRAJINNÝ INTEGROVANÝ PLÁN ROZVOJE (KIPR).....	36
<i>Přílohy</i> .....	36
<i>Popis obcí Regionu NP Šumava</i> .....	36
<i>Statistika obcí Regionu NP Šumava</i> .....	36
<i>Absorpční kapacita území - Projekty obce, Projekty Správa</i> .....	36

## 1. Úvod

Podle Místní agendy 21 patří mezi základní principy udržitelného rozvoje propojení ekonomické, sociální oblasti a oblasti životního prostředí, a to z dlouhodobé perspektivy. Toto propojení se ale zdá být v našem regionu problematické. Setkáváme se s obavami (názorem), že ochrana přírody bude nadřazena kvalitě života místních obyvatel.

Region NP Šumava je strukturálně specifickým regionem. Jde o oblast se složitou územní administrativní strukturou ležící na okraji správních území dvou krajů, což zvyšuje počet aktérů regionálního rozvoje a komplikuje komunikaci mezi nimi. Je změněná demografická struktura obyvatelstva, během relativně krátké doby se změnil hlavní předmět obživy místních obyvatel. Hlavním zdrojem živobytí místních obyvatel byl až do roku 1991 lesní hospodářství, zemědělství a armáda. Dnes by mělo být zdrojem příjmu místních obyvatel využití existence národního parku, tzn. především cestovní ruch a ochrana přírody. Kromě environmentálních funkcí plní Šumava i roli významné turistické a rekreační destinace. Není výjimkou, že obce regionu navštíví přes sezónu i dvacetkrát více turistů než kolik mají místních obyvatel. Za této situace je třeba návštěvníkům zajistit odpovídající zázemí. Z toho vyplývá, že finanční zajištění sociální a technické infrastruktury je nad rámec možností jednotlivých obcí. Je alarmující, že některé obce v přírodně či esteticky významných či jedinečných územích dosud nejsou odkanalizovány a nemají standardní zásobování pitnou vodou. Nedostatečná je dostupnost veřejných služeb, školství, zdravotnictví, prevence rizik a bezpečnost, včetně komunikačních sítí (telefonní signál, rychlost přenosu dat). Jejich provozování není vzhledem k nízké hustotě osídlení, k velkým vzdálenostem mezi sídly a náročnému terénu ekonomicky efektivní, ale je podmínkou podpory venkovského podnikání.

K řešení těchto specifických problémů však při současné roztržitosti operačních programů neexistuje odpovídající systém regionálně cílených intervencí. Nespadájí do systému podpory rozvoje hospodářsky slabých a strukturálně postižených regionů z národních programů regionálního rozvoje MMR. V současném plánovacím období je systém podpor prostřednictvím operačních programů ČR orientován převážně sektorově, což se u těchto strukturálně specifických regionů projevuje jako významná komplikace při efektivním využívání evropských fondů. Ukazuje se potřeba územně-komplexního a tedy mezioborového přístupu k řízení a podpoře rozvoje území. Jsme přesvědčeni, že k ochraně přírody a vyváženému rozvoji tohoto velkoplošného chráněného území je třeba mít integrovaný přístup. Hledáme způsob jak využít synergických efektů, které integrovaný přístup umožňuje a zefektivnit tak čerpání evropských dotací.

V roce 2007 vznikla na principech Místní agendy 21 Pracovní skupina udržitelného rozvoje regionu (PSUR) s cílem sladit zájmy všech zainteresovaných stran a zajistit vyvážený, dlouhodobě udržitelný rozvoj regionu. PSUR vytvořila seznam místních problémů a regionálních cílů. Ministerstvo životního prostředí, s cílem podpořit udržitelný rozvoj regionů na jejichž území se rozkládají velkoplošné chráněné oblasti, připravuje koncepci tzv. Krajinných integrovaných plánů rozvoje (dále jen „KIPR“). Smyslem KIPR je integrovat podpora rozvoje specifických geograficky a ekonomicky okrajových území s režimem ochrany přírody a krajiny ve smyslu integrace ekonomických, sociálních a environmentálních hledisek v plánování regionálního/lokálního rozvoje a dále prosazování a podpory relativně komplexních projektů s regionálními, příp. nadregionálními efekty a synergii. Region NP Šumava byl pro zpracování pilotního projektu KIPR, který by ověřil a případně upravil Metodiku KIPR pro příští plánovací období.

Masterplán Šumava je podkladem pro zpracování a realizaci pilotního projektu KIPR Šumava. Definuje regionální problematické oblasti, popisuje strategii udržitelného rozvoje území a stanovuje cíle a způsob jejich dosažení, analyzuje dosahování ekologických a socioekonomických efektů. Na řešení níže uvedených problémů strukturálně specifického regionu Šumava byly postupně zpracovávány nezbytné studie, jež byly podkladem pro tvorbu dokumentu. Data zde uvedená jsou předběžné odhady nákladů a očekávaných efektů.

Odbornými východisky pro zpracování tohoto dokumentu jsou doporučení Regionálních rozvojových dokumentů obou mikroregionů sdílejících území NP a CHKO Šumava (2006), závěry z Analýzy vývoje NP Šumava za období uplynulých 15 let (2007), Společná vize rozvoje území Šumavy (2007) a tzv. Šumavský balíček (2008), závěry Expertní skupiny Jihočeského a Plzeňského kraje (2008) a Strategický rámec udržitelného rozvoje Regionu NP Šumava (2010).

## 1.1. Důvody pro uplatňování principů udržitelného rozvoje

Důvodem pro uplatňování principů udržitelného rozvoje je zajištění podmínek pro kvalitní život v konkrétní obci nebo regionu v dlouhodobé perspektivě při současném respektování cílů velkoplošného chráněného území.

Udržitelný způsob rozvoje je takový způsob rozvoje, který uspokojuje potřeby přítomnosti, aniž by oslaboval možnosti budoucích generací naplňovat jejich vlastní potřeby

Hlavním cílem udržitelného rozvoje je nastolení souladu mezi hospodářským vývojem a ochranou přírody, přírodních zdrojů a životního prostředí. Trvale udržitelný rozvoj představuje proces změny vedoucí k harmonizaci využívání přírodních zdrojů, směřování investic, orientace technologického vývoje a institucionálních změn a ke zvyšování potenciálu uspokojování lidských potřeb současných i budoucích generací.

## 1.2. Návaznost na strategické dokumenty

European charter for sustainable tourism in protected areas

Lisabonská strategie (UV ČR č. 1200/2005)

---

Strategie udržitelného rozvoje ČR (UV Č č. 1242/2004)

Strategie regionálního rozvoje ČR (MMR, 2006)

Politika územního rozvoje ČR 2008 (UV ČR č. 561/2006)

Státní politika životního prostředí (UV ČR č. 235/2004)

---

VÚC Šumava (Terplan, 1991)

Trilaterální koncept rozvoje Šumava – Bayerischewald – Neufiertel (1993)

Program rozvoje Jihočeského kraje (v návrhu)

Program rozvoje Plzeňského kraje (2008)

Zásady územního rozvoje Jihočeského kraje (2010)

Zásady územního rozvoje Plzeňského kraje

Územní studie Šumava (Jč. Kraj, 2010)

Analýza vývoje Národního parku Šumava za období uplynulých 15 let (UK Praha, 2007)

Strategie Mikroregionu Horní Vltava – Boubínsko,(RRA Šumava, 2004)

Strategie rozvoje Mikroregionu Šumava – Západ (EUREON, 2006)

Plán péče (NPŠ, 2010)

Návštěvní řád (NPŠ. 2010)

Participativní management chráněných území, (Ústav ekologie krajiny AV ČR, 2005)

Ochrana biodiverzity a její využívání prostřednictvím šetrného turismu v biosférických rezervacích střední a východní Evropy (GEF, 2007)

Koncept biosférické rezervace a možnosti regionálního rozvoje na Šumavě (Těšitel, 2006)

Rozvojový koncept udržitelného cestovního ruchu – Akční program (RRA Stachy, 2007)

Strategický rámec udržitelného rozvoje Regionu NP Šumava (Integra Consulting services, 2010)

Strategie udržitelného turismu Regionu NP Šumava (2010)

## 1.3. KIPR x Integrované plánování v ČR

Od roku 2008 je integrovaný přístup již uplatňován prostřednictvím přípravy a realizace integrovaných plánů rozvoje měst (IPRM) na základě Usnesení vlády ČR ze dne 13.8.2007 č.883. IPRM se v souvislosti s realizací ROP a IOP připravují pro vybrané zóny, příp. rozvojová témata vybraných měst.

- Pro města nad 50 tis. obyvatel a Mladou je IPRM podmínkou, aby mohla čerpat prostředky v rámci urbánní prioritní osy/oblasti podpory ROP.
- Předkladateli IPRM pro oblast intervence 5.2 IOP mohou být města nad 20 tis. obyvatel, bez předložení IPRM nebudou moci prostředky z této oblasti intervence čerpat.
- Města do 50 tis. obyvatel mohou čerpat prostředky OP prostřednictvím IPRM, pokud to pravidla tohoto OP umožňují.

Protože IPRM mají po případném schválení v rámci operačních programů svůj rozpočet, představují na této úrovni relativně silný dotační nástroj, který je na rozdíl od evropských nebo státních dotačních programů částečně řízen na úrovni jednotlivých měst. S jistým zjednodušením lze tyto plány chápat jako komplexní realizační plány v rámci ROP, příp. IOP, u kterých je v souladu s principem subsidiarity část rozhodovacích pravomocí přenesena na nižší úroveň.

IPRM představuje „metodický model“ i pro zpracování KIPR. Při přípravě a realizaci IPRM se uplatňují částečně podobné principy. Rozdíly spočívají především v tom, že KIPR je určen převážně pro území velkoplošných zvláště chráněných území v rámci Specifických oblastí vymezených Politikou územního rozvoje, která zpravidla nemají jasně daného nositele tak, jako je tomu u IPRM.

Tab. 1: Porovnání KIPR s IPRM

	<b>KIPR</b>	<b>IPRM</b>
<b>hierarchická úroveň</b>	regionální vyššího řádu	mikroregionální až lokální
<b>Předkladatel</b>	integrující subjekt zastupující region	město
<b>Způsob řízení</b>	rámec pro překládání individuálních projektů ŘO OP, případně globální grant spravovaný předkladatelem	rámec pro překládání individuálních projektů ŘO OP
<b>předkládání projektů</b>	předkladateli KIPR	městu a ŘO OP
<b>tematické zaměření</b>	ochrana přírody a krajiny, zlepšení stavu jednotlivých složek životního prostředí, cestovní ruch...	urbánní rozvoj, rozvoj občanské vybavenosti, bydlení, veřejných prostranství, městské dopravy...

# Masterplán Šumava

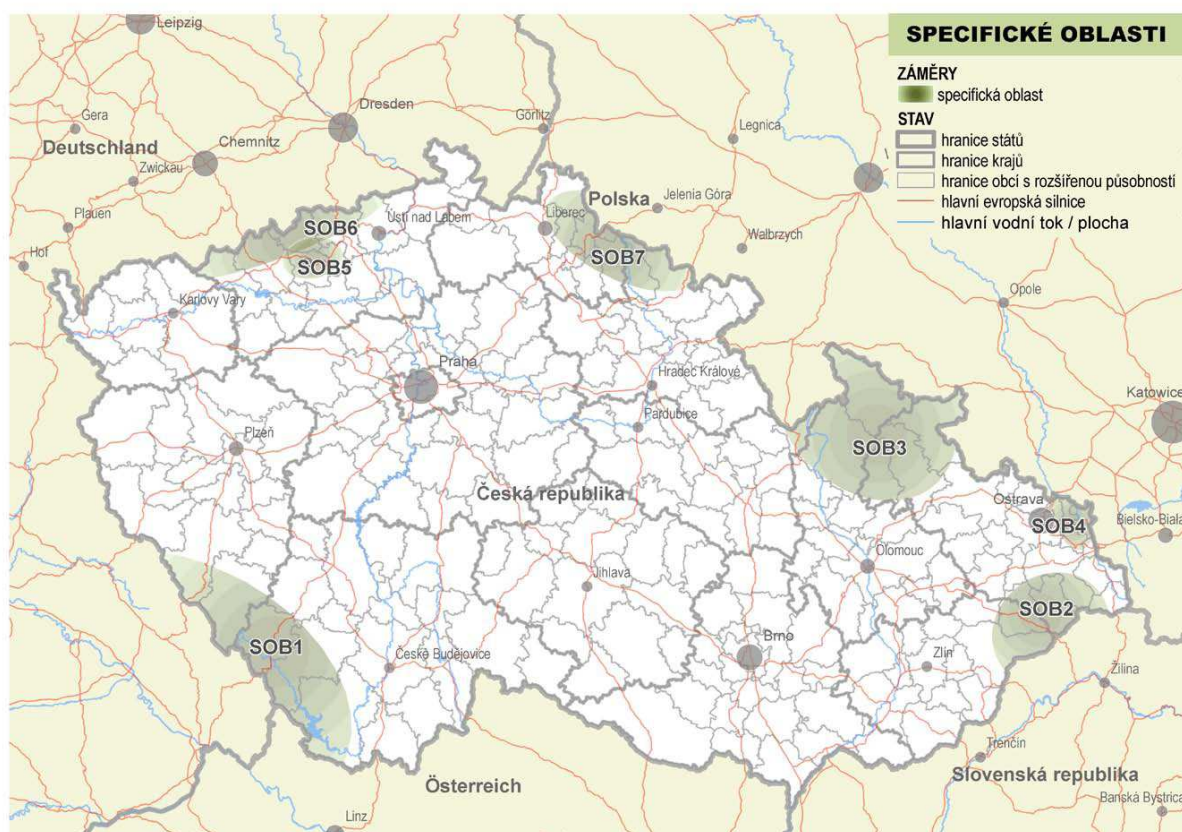
## 1.4. Region NP Šumava x Politika územního rozvoje ČR

Ke koordinaci územního plánování a dalších nástrojů veřejné správy slouží Politika územního rozvoje České republiky (PÚR) na základě usnesení vlády ČR č. 561 ze dne 17. 5. 2006.

PÚR stanovuje rámcové úkoly pro navazující územně plánovací činnost a pro stanovování podmínek pro předpokládané rozvojové záměry s cílem zvyšovat jejich přínosy a minimalizovat jejich negativní dopady. Vymezuje pro tento účel tzv. „Rozvojové oblasti a rozvojové osy“, „Specifické oblasti“, „Koridory a plochy dopravní infrastruktury“ a „Koridory, plochy a rozvojové záměry technické infrastruktury“;

Specifické oblasti jsou vymezovány v územích, ve kterých se v porovnání s ostatním územím ČR dlouhodobě projevují problémy z hlediska udržitelného rozvoje území, tj. problémy se zajištěním vyváženého vztahu příznivého životního prostředí, hospodářského rozvoje a soudržnosti společenství obyvatel území (uvedené v důvodech vymezení). Přitom se jedná o území se specifickými hodnotami anebo se specifickými problémy mezinárodního a republikového významu, nebo které svým významem přesahují území kraje.

Obr. 1: Specifické oblasti ČR



Region NP Šumava je součástí SOB 1 Specifická oblast Šumava

## 2. Definice předkladatele

Předkladatel:

Správa NP a CHKO Šumava (dále jen „Správa“)

1. máje 260, 385 01 Vimperk

[www.npsumava.cz](http://www.npsumava.cz)

IČO: 00583171, DIČ: CZ00583171

bankovní spojení: KB Vimperk 8230-281/0100

kontaktní osoba : Jana Slonková,

tel. 731 530 347

e-mail [jana.slonkova@npsumava.cz](mailto:jana.slonkova@npsumava.cz)

### Pracovní skupina Masteplánu/KIPR:

Ing. František Krejčí,

ředitel Správy NP a CHKO Šumava

tel: 731 530 363

e-mail: [frantisek.krajci@npsumava.cz](mailto:frantisek.krajci@npsumava.cz)

Ing. Antonín Schubert

předseda Mikroregionu Šumava – západ

tel: 724 009 184

e-mail: [mikroregion@sumavanet.cz](mailto:mikroregion@sumavanet.cz)

Ing. Zdenka Lelková

předseda Mikroregionu Horní Vltava – Boubínsko

Tel: 603 169 163

e-mail: [obec.stozec@tiscali.cz](mailto:obec.stozec@tiscali.cz)

PhDr. Jan Stráský

předseda Rady NP Šumava

Tel: 606 757 672

e-mail: [strasky@kraj-jihocesky.cz](mailto:strasky@kraj-jihocesky.cz)

Ing. Arch. Miloslav Michalec

KÚ Plzeňského kraje, odbor regionálního rozvoje

Tel: 377195 418

e-mail: [miloslav.michalec@plzensky-kraj.cz](mailto:miloslav.michalec@plzensky-kraj.cz)

Mgr. Michal Ludvík

KÚ Jihočeského kraje, odbor regionálního rozvoje

Tel: 724 906 709

e-mail: [ludvik@kraj-jihocesky.cz](mailto:ludvik@kraj-jihocesky.cz)

### 3. Představení regionu, popis území

Region NP Šumava se rozkládá v jihozápadní části České republiky, v sousedství svobodného státu Bavorsko a Rakouska. Jedná se o příhraniční, řídké osídlenou horskou oblast, ovlivňovanou historickým vývojem střední Evropy. V současné době je Šumava významnou evropskou turistickou a rekreační destinací.

Území Regionu NP Šumava se nachází ve Specifické oblasti Šumava (SOB 1) vymezené Politikou územního rozvoje České republiky 2008 (PÚR). Jde o periferní území v rámci ČR a zároveň i periferní území na rozhraní dvou krajů, kde se dlouhodobě projevují problémy z hlediska udržitelného rozvoje území, tj. problémy se zajištěním vyváženého vztahu příznivého hospodářského rozvoje a soudržnosti společenství obyvatel území. Jde o poměrně rozlehlý fyzicko-geografický region s významnými přírodními hodnotami, jenž však netvoří vnitřně sourodý socioekonomický celek, ale představuje soubor obcí s často vzájemně odlišnými funkčními vztahy a spádovostí k okolním sídlům a správním orgánům, jehož jednotícím prvkem je existence velkoplošného chráněného území - Národního parku Šumava.

Lesní komplex Šumava je společně s Bavorským NP největší lesnatou plochou střední Evropy. Mluvíme o **Zelené střeše Evropy**. NP Šumava je největším národním parkem v Čechách. Je významným refugiem chráněných druhů volně žijících živočichů a planě rostoucích rostlin a je ptačí oblastí. Ochranným pásmem Národního parku je Chráněná krajinná oblast Šumava. Šumava je součástí Národního seznamu evropsky významných lokalit navržených do soustavy **Natura 2000**. Šumavská rašeliniště jsou na seznamu mokřadů evropské důležitosti (Ramsarská smlouva). Ochrana tohoto evropsky významného území probíhá v různých formách již od 18. století. Národní park byl založen v roce 1991 a v poslední době se stále více rozvíjí spolupráce s kolegy ze Správy NP Bavorský les. Společně byla podána žádost o certifikaci **Pan Parks a Europark**, Správa NP podala žádost o udělení **Diplomu Rady Evropy**. Na území Regionu byla vyhlášena **Biosférická rezervace UNESCO**.

# Masterplán Šumava

## 3.1. Vymezení území

Masterplán Šumava je zpracován pro Region NP Šumava o velikosti 125 583 ha, kde trvale žije cca 17 000 obyvatel.

Vymezené území je součástí Specifické oblasti Šumava (SOB 1) podle Politiky územního rozvoje České republiky 2008.

Jde o území, kde se v porovnání s ostatním územím ČR dlouhodobě projevují problémy z hlediska udržitelného rozvoje území, tj. problémy se zajištěním vyváženého vztahu příznivého hospodářského rozvoje a soudržnosti společenství obyvatel území. Přitom se jedná o území, které svým významem, specifickými hodnotami a specifickými problémy přesahuje území kraje. (PÚR)

Důvody vymezení SOB 1:

- Potřeba úměrně a rovnoměrně rozvíjet a využívat s ohledem na udržitelný rozvoj území vysoký rekreační potenciál krajiny přírodně cenné a společensky atraktivní oblasti Šumavy, která je největším národním parkem v ČR, chráněnou krajinnou oblastí a biosférickou rezervací UNESCO. Jedná se o celistvé území s kvalitním životním prostředím a vysokými přírodními a krajinnými hodnotami.
- Potřeba posílit ekonomický a sociální rozvoj v souladu s ochranou přírody, zejména rozvoj drobného a středního podnikání v oblasti místní tradiční výroby a cestovního ruchu.
- Potřeba koordinace využívání území se sousedními spolkovými zeměmi Bavor-skem a Horním Rakouskem.

Hranice Regionu NP tvoří hranice katastrálních území měst a obcí zahrnutých do SOB 1.

Obce zahrnuté do užšího vymezení představují fyzicko-geografický region, jehož konzistentnost je založena na existenci velkoplošného chráněného území - Národního parku Šumava. Hranice Regionu NP Šumava tvoří hranice katastrálních území obcí, na jejichž území alespoň částí leží Národní park Šumava.

Tab. 2: Vymezení území SOB 1

Užší vymezení  Region NP Šumava	Jádrové obce NP Šumava	Prášíly, Stožec, Modrava, Kvilda, Horská Kvilda, Srní
	Hraniční obce NP Šumava	Nová Pec, Strážný, Borová Lada, Rejštejn, Nové Hutě
	Okrajové obce NP Šumava	Hartmanice, Čachrov, Horní Planá, Kašperské Hory, Železná Ruda, Volary, Želnavá, Horní Vltavice, Stachy, Nicov, Lenora
Širší vymezení	Ostatní obce SOB Šumava	Dešenice, Dlouhá Ves, Hamry, Chudenín, Nezdice, Nýrsko, Strašín, Boletice, Černá v Pošumaví, Frymburk, Hořice na Šumavě, Lipno, Loučovice, Přední Výtoň, Vyšší Brod, Drslavice, Kratušín, Křišťanov, Záblatí, Zbytiny, Buk, Kubova Huť, Šumavské Hoštice, Vimperk, Vacov, Vrbice, Zdíkov, Žárová

## 3.2. Specifika území

Funkce, které společnost po území Šumavy vyžaduje, resp. NP a CHKO Šumava, se v průběhu posledních šedesáti let dvakrát zásadně změnily. První změnou byla ztráta zemědělské produkční funkce (byť určené především pro samozásobení bydlicích obyvatel) po odsunu českých Němců, nedosídlení území a následném vytvoření „železné opony“. To vytvořilo z větší části území ostře hlídanou zónu specifických funkcí a ze zbylého území hospodářskou periferii s většinou průvodních znaků periferních oblastí (nízká vzdělanostní úroveň obyvatelstva, nedostatek pracovních míst mimo armádu či lesnictví, špatná infrastruktura, zánik či podstatné oslabení cestovního ruchu aj.). Ve struktuře ploch se tyto změny projeví sice ve stejných trendech jako v období předválečném, ale v podstatně větší intenzitě (ztráta orné půdy, omezení trvalých travních porostů, nárůst lesních a jiných ploch, zánik sídel a části zastavěných ploch apod.).

Druhým zásadním zásahem do funkcí této oblasti byla změna politicko ekonomických poměrů Česka a následný vznik NP Šumava. Odstranění ženíjných technických zátarasů a možnost volného pohybu živelného náporu turistů i „turistů“ vedl k oprávněné snaze zachránit cenné přírodní lokality paradoxně předchozí funkcí „železné opony“ ochráněné. Vznikem národního parku s podstatně vyšším stupněm ochrany se podařilo ochránit nejcennější partie přírody Šumavy, ale zároveň byla nastolena nová funkce tohoto území do značné míry ovlivňující navázání na jednu z tradičních významných předválečných funkcí tohoto území – totiž funkci rekreační, která byla pro trvale zde žijící obyvatele v minulosti podstatná neboť umožňovala navýšení jinak velmi nízkých příjmů. Tato rekreační funkce ovšem nemohla být adekvátně obnovena z více důvodů: změna sociálně ekonomických podmínek Česka i sousedních zemí, ztráta ubytovacích kapacit a celých sídel, ztráta kulturní krajiny předválečného charakteru, totální výměna obyvatelstva v území, aj. (Analýza)

### 3.2.1. Přírodní prostředí

**Hlavním předmětem ochrany na území NP jsou typické ekosystémy ve všech svých složkách a fázích jejich přirozeného vývoje.**

Hodnotami, které v území dosahuje Koeficient ekologické stability 2000, území výrazně převyšuje ostatní oblasti Česka a představuje (svým plošným rozsahem hodnot nad 10) asi nejvýznamnější oblast Česka z hlediska ekologické kvality území.

Na území NP Šumava jsou to zejména lesy (acidofilní smrčiny, rašelinný les, acidofilní a květnaté bučiny, v menší míře pak smíšené jasanovo-olšové lužní lesy nebo křoviny s borovicí klečí), rašeliniště, vodní ekosystémy (ledovcová jezera a vodní toky) a antropogenní bezlesí (mezofytní louky, smilkové trávníky, vlhké louky, podmáčené a rašelinné louky, luční prameniště, vřesoviště a brusnicová vegetace).

Tyto předměty ochrany se překrývají s předměty ochrany Evropsky významné lokality Šumava, ve kterých je kladen důraz na přírodní biotopy a několik vybraných druhů živočichů a rostlin s evropským významem. Stejně tak 9 ptačích druhů – předmětů ochrany Ptačí oblasti Šumava, je součástí chráněných ekosystémů.

Národní park plní následující cíle: uchování a zlepšení jeho přírodního prostředí, zejména ochrana nebo podpora samořídících funkcí primárních ekosystémů, přísná ochrana volně žijících živočichů a planě rostoucích rostlin, zachování druhově bohatých sekundárních ekosystémů a typického vzhledu krajiny, naplňování vědeckých a výchovných cílů, jakož i využití území NP k turistice a rekreaci nezhoršující prostředí.

Pro Evropsky významnou lokalitu Šumava je cílem ochrana typů přírodních stanovišť a druhů, které jsou předmětem ochrany EVL Šumava, a jejich zachování v příznivém stavu.

Ptačí oblast Šumava má za cíl ochranu životaschopných populací ptačích druhů, které jsou předmětem ochrany PO Šumava, a zachování a obnova ekosystémů a stanovišť významných pro tyto druhy ptáků.

Mezi cíle ochrany stávajících maloplošných chráněných území patří zejména zachování rašelinišť, uchování populací ohrožených druhů, zachování geologických útvarů (kaňon Vydry, skalní výchozy) nebo pastevní vegetace. (PP)

## 3.2.2. Institucionální prostředí

### Struktura veřejné správy

Na území NP Šumava je stejně jako v celé republice organizována veřejná správa v dvou oddělených způsobech rozhodování a ve více územně definovaných stupních.

Zatímco samosprávné rozhodování ve vlastní samostatné působnosti je v Česku zajištěno (Ústava, hl. VI, čl. 99-106) na úrovni krajů a obcí, tak rozhodování státní správy ať již v působnosti samostatných specializovaných úřadů státní správy nebo územně členěných městských úřadů s přenesenou působností státní správy je členěno do celé řady stupňů. Zcela specifickým stupněm jsou pak svazky obcí jako veřejnoprávní korporace, které však nemají nadánu zvláštní pravomoc a které existují i v řešeném území.

Na rozdíl od drtivé většiny organizací státní správy a pochopitelně i orgánů samosprávy, které existují v členění, respektující administrativní hranice jednotlivých územních celků, je na Šumavě organizována státní správa na úseku ochrany přírody a krajiny, ochrany ZPF, myslivosti a rybářství napříč územním členěním a tuto správu vykonává Správa NP Šumava.

### Územní administrativní struktura

Řešené území Národního parku Šumava se rozkládá na území dvou krajů – v Jihočeském kraji a v Plzeňském kraji. Odlišné postupy a přístupy při usměrňování územního rozvoje v obou krajích nebo rozdílné uplatňování jednotlivých regionálních programů mohou způsobit obcím, které leží v blízkosti krajské hranice prakticky ve stejných sociálně ekonomických i obecně geografických podmínkách, velké problémy.

Členění všeobecné veřejné správy v obcích zařazených do řešeného území je uvedeno v Tab. . Jak vyplývá ze schématu, je na Šumavě velmi složitá organizace veřejné správy. Z hlediska rozhodování státní správy na území NP Šumava zasahuje rozhodování celkem 10 obvodů obcí s přenesenou působností, kde jsou vykonávány některé základní kompetence na úseku sociální péče, stavební úřady (kterých ale může existovat větší počet), základní kompetence na úseku ochrany životního prostředí, živnostenského podnikání a další kompetence státní správy.

Dále na území Šumavy zasahuje celkem 5 správních obvodů obcí s rozšířenou působností, které vykonávají všeobecnou státní správu a převzaly velkou část kompetencí bývalých okresních úřadů především na úseku životního prostředí, územního rozvoje (územní plánování), sociální péče a v dalších oblastech rozhodování státní správy.

Na území Šumavy dále zasahují celkem 3 okresy. I když na okresní úrovni zanikly orgány všeobecné veřejné správy – okresní úřady, dosud na této úrovni existuje velký počet specializovaných orgánů státní správy jako je Pozemkový úřad, Zemědělské agentury, Policie, úřady sociálního zabezpečení nebo třeba soudy.

Na území Šumavy, jak již bylo výše uvedeno, také zasahuje území dvou krajů, kde jsou další specializované orgány státní správy a pochopitelně krajský úřad, který vykonává jak samostatnou působnost samosprávy tak i přenesenou působnost rozhodování státní správy, zpravidla v druhoinstančním odvolacím řízení (kromě výkonu státní správy ochrany přírody, kde funkci odvolacího orgánu vykonává Územní odbor MŽP České Budějovice pro celé území NP, včetně jeho plzeňské části). Na krajské úrovni také existuje například krizové řízení, takže v případě některých krizových situací, které se mohou dotýkat bezprostředně území Šumavy bez ohledu na krajské hranice je nutné zajistit koordinaci rozhodovacích procesů mezi oběma kraji (např. lokální a regionální povodně)

Na rozdíl od územní struktury veřejné správy působí jako orgán státní správy Správa NP Šumava napříč administrativním členěním ČR a dokonce i napříč administrativním hranicím jednotlivých obcí. Její působnost jako jediného orgánu veřejné správy tak může zajišťovat nebo podporovat stejný výkon veřejné správy na území, které je svým charakterem stejné nebo má stejné či podobné vlastnosti. Proto je role Správy NP Šumava nezastupitelná a je významná z hlediska prosazování stejných principů v oblasti ochrany a tvorby přírodního prostředí na území NP Šumava.

Tato jedinečná role Správy NPŠ je však také příčinou celé řady nedorozumění nebo potenciálních problémů, protože jednotlivá odborná pracoviště správy vstupují do správních řízení, které jsou vedeny orgány státní správy ne vždy identicky, jednotlivé požadavky se mohou měnit nebo výklad

## Masterplán Šumava

jednotlivých ustanovení podzákoných norem může být mírně odlišný. Vzhledem k odlišnému rozhodovacímu prostředí pak může být i konzistentní rozhodování Správy NPŠ chápáno jednotlivými dalšími účastníky řízení diferencovaně a může zakládat pocity nejednotného (a tudíž i nespravedlivého) postupu vůči jednotlivým účastníkům řízení v jednotlivých krajích, okresech nebo obcích s rozšířenou působností. (Analýza).

Tab. 3: Struktura všeobecné veřejné správy

Název obce	název obce s pověřeným obecním úřadem POU	název obce s rozšířenou působností ORP	Okres	Kraj
Hořice na Šumavě	Český Krumlov	Český Krumlov	Český Krumlov	Jihočeský kraj
Černá v Pošumaví	Horní Planá			
Frymburk				
Horní Planá				
Přední Výtoň	Vyšší Brod			
Drslavice	Prachatice			
Kratušín				
Záblatí				
Křišťanov	Volary			
Lenora				
Nová Pec				
Stožec				
Volary				
Zbytiny				
Želnavá				
Borová Lada	Vimperk	Vimperk		
Buk				
Horní Vltavice				
Kubova Huť				
Kvilda				
Nicov				
Nové Hutě				
Stachy				
Strážný				
Svatá Maří				
Šumavské Hoštice				
Vimperk				
Zdítov				
Čachrov			Klatovy	Klatovy
Strážov				
Dešenice	Nýrsko			
Hamry				
Chudenín				
Nýrsko				
Železná Ruda				
Horská Kvilda	Kašperské Hory	Klatovy		
Kašperské Hory				
Modrava				
Rejštejn				
Srní				
Dlouhá Ves	Sušice	Sušice		
Hartmanice				
Hlavňovice				
Prášily				
Sušice				

Pramen: Územní členění České republiky, Ministerstvo vnitra ČR

### 3.2.3. Socioekonomické prostředí

Specifika regionu NP Šumava do značné míry vyplývají z historického vývoje, jehož kontinuita byla zásadně ovlivněna odsunem většiny obyvatelstva německé národnosti po druhé světové válce a faktickou izolací velké části území v době existence tzv. „železné opony“ v letech 1948 - 1989. Území bylo částečně přeměněno ve vojensky spravovaný střežený prostor, a jako celek se proměnilo v hospodářskou periferii s většinou průvodních znaků periferních oblastí (nízká vzdělanostní úroveň obyvatelstva, nedostatek pracovních míst mimo armádu či lesnictví, špatná infrastruktura, zánik či podstatné oslabení cestovního ruchu aj.). Ve struktuře ploch se tyto změny projeví výraznou akcelerací trendů směřujících k poklesu rozlohy orné půdy, omezení trvalých travních porostů, nárůst lesních a jiných ploch, zánik sídel a části zastavěných ploch apod.).

Změna společenské situace po roce 1989 znamenala odstranění politicky motivované izolace území a otevřela možnosti rozvoje. Vznikem národního parku s vysokým stupněm ochrany přírody v roce 1991, ale zároveň došlo ke kodifikaci nové funkce tohoto území, která vedle dalších výše uvedených vlivů dále do určité míry omezuje možnosti navázat v plném rozsahu na tradiční aktivity zajišťující v minulosti ekonomickou a sociální stabilitu území. Souběhem působení širších společensko-ekonomických změn (ekonomická transformace, globalizační tlaky, ad.) s požadavky a omezeními ze strany ochrany přírody došlo k významnému omezení potenciálu pro dřevozpracující a navazující odvětví. Zároveň nemohl být zcela využit ani potenciál sektoru rekreace a cestovního ruchu v rozsahu, který existoval před 2. světovou válkou. Rovněž i zde přitom nejde pouze o vliv omezení NP, ale o složitější komplex důvodů bránících jednoduše navázat na dříve existující situaci (změna sociálně ekonomických podmínek Česka i sousedních zemí, ztráta obyvatelských kapacit a celých sídel, ztráta tradiční kulturní krajiny, totální výměna obyvatelstva v území, přerušování řemeslné a malé průmyslové výroby odsunem Němců aj.).

Dlouhodobý demografický trend regionu je charakterizován populačním poklesem. Zásadní zlom ve vývoji obyvatelstva a osídlení přišel s 2. světovou válkou a s následným odsunem obyvatel německé národnosti. Při sčítání obyvatelstva v roce 1950 bylo zaregistrováno pouze 34,5 % stavu z roku 1930. U některých obcí došlo dokonce k poklesu pod 20 % stavu z roku 1930, nejdramatičtěji u Nových Hutí z 1406 na 95 obyvatel a Strážného z 2182 na 245 obyvatel. Negativní dopady pro další vývoj regionu mělo nejen výrazné snížení počtu obyvatel, ale i nárazový charakter dosídlení, při kterém se vytvořila specifická demografická, sociální a ekonomická struktura obyvatelstva. I po roce 1950 dochází v celém regionu k dalšímu pozvolnému poklesu počtu obyvatel, způsobeném migračním odlivem z ekonomicky neatraktivního periferního pohraničního území. Teprve v průběhu osmdesátých let dochází k určité stabilizaci a posléze k nepatrnému nárůstu počtu obyvatel. Ten lze přičíst v první polovině devadesátých let efektu pádu železné opony a v průběhu celého období pro roce 1989 příchodu zahraničních migrantů (Vietnamci, Ukrajinci).

Dopravní obslužnost regionu NP je problematická. V období transformace po roce 1990 došlo k nárůstu využívání individuální dopravy na úkor veřejné hromadné, a to jak při zajištění cest obyvatel regionu, tak cest turistických. K největšímu nárůstu intenzit silniční dopravy došlo v okolí Železné Rudy (mj. přeshraniční cestovní ruch) a v oblasti NP přiléhající k silně turisticky využívané oblasti v okolí Lipenské přehradní nádrže (mohutná výstavba nových rekreačních komplexů a letních bytů, rozvoj lyžařského střediska Kramolín). Na území parku byla v uplynulých letech otevřena řada hraničních přechodů pro pěší a cyklisty. Žádná veřejná komunikace není uzavřena

Vybavenost sídel v NP službami a technickou infrastrukturou odpovídá periferní poloze a demograficky a sociálně obtížné situaci regionu. Klesá počet škol, respektive jejich naplněnost, zhoršuje se dostupnost zdravotní péče a náklady samospráv na zajištění těchto elementárních služeb rostou.

Relativně nízké je pokrytí území telefonním signálem (cca na 30% území NPŠ signál chybí) a přenosová rychlost dat je na velmi nízké úrovni. Dobudování komunikační sítě je finančně náročné vzhledem k nízké hustotě osídlení, velkými vzdálenostmi mezi sídly a náročnému terénu, při výstavbě mohou nastat také konflikty s ochranou přírody a krajiny.

Dlouhodobým problémem regionu je zajištění pracovních příležitostí pro místní obyvatele. Útlum průmyslu v předhůří Šumavy a rozpad zemědělských podniků po velké privatizaci defacto výrazné omezení nabídky práce a část obyvatel, které nechce či nemůže změnit způsob obživy v rámci masivního rozvoje služeb, tak je nucena za prací dojíždět na větší vzdálenost. Hlavní proudy vyjížděky za prací směřují do center pracovních mikroregionů, která leží mimo sledovanou oblast. Jedná se o Č. Krumlov, Prachatice, Vimperk, Sušici a Klatovy. V rámci regionu Šumava představují subcentra pracovní dojížděky Železná Ruda a Strážný, u většiny obcí regionu ovšem převládá záporné dojížděkové saldo. Z poloviny obcí vyjíždí za prací více než 50% jejich ekonomicky aktivního obyvatelstva. Míra nezaměstnanosti v regionu vykazuje vysokou sezónní proměnlivost.

## Masterplán Šumava

Sezónní proměnlivost je několikanásobně vyšší ve srovnání s proměnlivostí na úrovni celé ČR. Sezónní zaměstnávání je často provázeno tzv. „podzaměstnaností“. Jevem, kdy část obyvatelstva nepatří mezi „klasické“ nezaměstnané, neboť chtějí pracovat více, než jim umožňuje místní poptávka po práci. Oba fenomény bývají spojeny s relativně nízkým příjmem těch domácností, jejichž členové jsou jimi postiženi. Sezónní zaměstnávání je důsledkem specifické struktury místní ekonomiky. Velká část sezónního zaměstnávání připadá na lesnictví, zemědělství a cestovní ruch. Lze předpokládat, že většina sezónních pracovních míst představuje místa pro pracovní sílu s nízkou nebo žádnou kvalifikací. Je nutné podotknout, že pracnost a zaměstnanost na 1 ha plochy lesů NP je 2,5 krát vyšší než na 1 ha plochy lesů v jiném vlastnictví.

### 3.3. Obce regionu NP Šumava

Region Národního parku Šumava je součástí Specifické oblasti Šumava podle Politiky územního rozvoje ČR, definované v zahrnuje obce, na jejichž území alespoň částí leží Národní park Šumava. Hranice Regionu NP Šumava tak tvoří hranice katastrálních území obcí, na jejichž území alespoň částí leží Národní park Šumava.

#### Jádrové obce NP Šumava

Správní území jádrových obcí leží ze 100% uvnitř Národního parku. Jejich rozvoj je významnou měrou ovlivňován právě rouro skutečností.

Jádrovými obcemi je 6 obcí: Prášíly, Srní, Modrava, Horská Kvilda, Kvilda a Stožec.

#### Hraniční obce NP Šumava

Hraniční obce leží na hranici Národního parku a marketingově jsou jeho vstupními branami.

Hraničními obcemi jsou: Nová Pec, Strážný, Borová Lada, Nové Hutě, město Rejstejn.

#### Okrajové obce NP Šumava

Okrajové obce leží vně Národního parku a mají velký potenciál tvořit zázemí pro turistickou veřejnost která míří do NP. Uvnitř NP leží pouze část jejich správního území.

Mezi 11 okrajových obcí patří Hartmanice, Čachrov, Želnavá, Stachy, Nicov, Horní Vltavice, Lenora a města Horní Planá, Volary, Kašperské Hory, Železná Ruda

Viz příloha P01 popis obcí

# Masterplán Šumava

Tab. 4: Seznam obcí NP Šumava a jejich katastrálních území

Okres	obec	katastrální území	okres	obec	katastrální území
PT	Borová Lada	Borová Lada	KT	Čachrov	Javorná na Šumavě
PT		<b>Knížecí Pláně</b>	KT		<b>Javorná u Polomu</b>
PT		Nový svět	KT		Zhůří
PT		<b>Svinná Lada</b>	KT	Hartmanice	<b>Hartmanice II.</b>
PT		Šindlov	KT		Kochánov II.
PT		Zahrádky u Borových Lad	KT		Kochánov III.
PT	Březová Lada	KT	Kundratice		
PT	Horní Vltavice	Polka	KT	Paště	
PT		Slatina u Horní Vltavice	KT	Zalužice	
PT		Žlíbky	KT	<b>Horská Kvilda</b>	
PT		<b>Bučina u Kvildy</b>	KT	Kašperské Hory	Červená u Kašperských Hor
PT	<b>Kvilda</b>	KT	Lídlovy Dvory		
PT	Lenora	Vlčí Jámy	KT	<b>Modrava</b>	<b>Filipova Hut'</b>
PT	Nová Pec	Nová Pec	KT		<b>Javoří Pila</b>
PT		Pěkná	KT		<b>Roklanský Les</b>
PT	Nové Hutě	Nové Hutě	KT		<b>Vchynice-Tetov II.</b>
PT	Nicov	Studenec u Stach	KT	<b>Prášíly</b>	<b>Hůrka u Železné Rudy</b>
PT	Stachy	Stachy	KT		<b>Prášíly</b>
PT	<b>Stožec</b>	<b>České Žleby</b>	KT	Rejštejn	Klásterský Mlýn I.
PT		<b>Horní Cazov</b>	KT		<b>Klásterský Mlýn II.</b>
PT		<b>Radvanovice</b>	KT		Kozí Hřbet
PT		<b>Stožec</b>	KT		Rejštejn
PT	Strážný	<b>Dolní Cazov</b>	KT		<b>Svojsě</b>
PT		<b>Dolní Světlé Hory</b>	KT		Velký Radkov I.
PT		Hliniště	KT		Velký Radkov II.
PT		Horní Světlé Hory	KT		<b>Zhůří u Rejštejna</b>
PT		Řasnice	KT	<b>Srní</b>	<b>Horky u Srní</b>
PT		<b>Silnice</b>	KT		<b>Srní I.</b>
PT		<b>Stodůlky u Strážného</b>	KT		<b>Srní II.</b>
PT		Strážný	KT		<b>Vchynice-Tetov I.</b>
PT	Volary	Chlum u Volar	KT	Železná Ruda	Debrník u Železné Rudy
PT		Volary	KT		Pancíř
PT	Želnavá	Želnavá	KT		Železná Ruda I.
CK	Horní Planá	Zvonková	Tučně - k.ú.leží uvnitř NP		

## 4. Problémové oblasti Regionu NP Šumava

Pracovní skupina udržitelného rozvoje regionu (PSUR) vytvořila seznam místních problémů a regionálních cílů (Šumavský balíček, 2007), na který navazoval dokument Společná vize rozvoje Šumavy (2008). Po identifikaci problémových oblastí pokračovala užší pracovní skupina (PS KIPR) na identifikaci způsobů řešení stanovených problémů. K jednotlivým tématům byly uspořádány semináře a workshopy, kde byla stanovena zadání pro jednotlivé studie. Zpracovatelé studií byli vybíráni s ohledem na znalost prostředí, zkušenosti a předchozí dobrou spolupráci.

### 4.1. voda

Šumava je Chráněnou oblastí přirozené akumulace vod, hraje tedy vodohospodářskou úlohu pro významnou část ČR, Bavorska a Rakouska. Proto je nutné se i nadále velmi intenzivně věnovat problematice zlepšování vodohospodářské infrastruktury a snižování znečištění vod z komunálních zdrojů vybudováním či dokončením kanalizací a ČOV v šumavských obcích, pečovat o zdroje a rozvody pitné vody a postupně dobudovat dešťovou kanalizaci v obcích. Vyhovující čističky fungují přibližně pro polovinu kapacity Šumavy po přepočtu na EO. Vodovodní řady jsou často zastaralé, Roztroušená zástavba, nízký počet trvale žijících obyvatel a malé obecní rozpočty však nedovolují některým obcím tuto problematiku efektivně řešit.

**Proto** bylo zadáno zpracování studie **Návrh a posouzení variantního řešení odkanalizaování a zásobování pitnou vodou obce Nicov a Nové Hutě.**

Dále byla zpracována studie „**Plnění indikativních ukazatelů OPŽP při výstavbě vodohospodářské infrastruktury na území Regionu NP Šumava**“.

Předmětem této studie v rámci zajištění tvorby Krajiného integrovaného plánu rozvoje Regionu NP Šumava bylo zhodnocení plnění indikativních ukazatelů OPŽP při výstavbě vodohospodářské infrastruktury na území obcí NP Šumava, obecně technická pomoc při přípravě Krajiného integrovaného plánu rozvoje – vodohospodářská část a zpracování modelové žádosti o podporu OPŽP na akce :

- Výstavba vodovodu, kanalizace a ČOV obce Stožec – místní část České Žleby
- Výstavba vodovodu, kanalizace a ČOV obce Prášily

#### Závěr studie:

První žádosti o dotaci byly zpracovány v souladu s Implementačním dokumentem na poskytnutí dotace z ERDF/FS ve výši 85% s tím, že dalšími 5% přispívá SFŽP z národních zdrojů. V rámci zpracování finančních analýz však vyplynulo krácení dotace na cca 74 – 75%. Po připočtení podílu SFŽP tak vyplývá nutnost financování vlastních zdrojů ve výši cca 20%! Vzhledem k časové tísní při zpracování žádostí (očekávané ukončení příjmu žádostí pro primární oblast 1.1. Snižování znečištění vod bylo během několika dnů), nebylo ani teoreticky možné jednat s bankovními ústavami o předběžném příslibu na poskytnutí překlenovacího úvěru, ani nebylo možno nechat schválit zastupitelstvy jednotlivých obcí financování z prostředků SFŽP formou půjčky. Toto by musela výslovně schvalovat zastupitelstva. Z tohoto důvodu bude nutné dále toto řešit a to buď formou dodatečných aktualizací žádostí o dotace, ve kterých by obce zažádaly o poskytnutí této půjčky, případně jiným způsobem.

Pokud je snahou Správy NP a CHKO Šumava zachovat klasický šumavský ráz krajiny s roztroušenou zástavbou a zároveň zajistit kvalitní odvádění a čištění odpadních vod je nutné pro všechny šumavské obce upravit specifické podmínky v návaznosti na hodnotící kritéria další výzvy OPŽP. Veškeré náklady obce spojené s přípravou uvažované akce (PD, rozpočet, zpracování žádosti o dotaci včetně odborných posudků atd.) jsou pro obce velkou finanční zátěží. V případě nepřidělení dotace nemá tato investice pro obec očekávaný přínos a snížil již tak napjatý rozpočet malých šumavských obcí. Z tohoto důvodu jsou obce k dalším výzvám opatrné až skeptické, zda do dalších projektů vstupovat či je zavrhnout již při vyhlášení.

#### Opatření:

Byl podán návrh na změnu hodnotících kritérií OPŽP - zvýšení ekologické a ekonomické relevance projektů Regionu NP Šumava, který byl přijat a zpracován do ID OPŽP. Projekty lokalizované na území NP a CHKO jsou bodově zvýhodněna a snížil se i limit nákladů na ekvivalentního obyvatele. Díky tomuto zvýhodnění byla splněna hodnotící kritéria a byly schváleny žádosti o podporu infrastrukturních vodohospodářských projektů obcí Hodňov, Srní, Kašperské Hory, České Žleby a Prášily.

## 4.2. vzduch

Čistý vzduch v zimních měsících by měl být dobrou vizitkou všech obcí a měst na Šumavě (jako příklad může sloužit Hartmanice, Kašperské Hory, Zdíkov a Nová Pec, které pro výrobu tepla a teplé užitkové vody využívají biomasu). Cílem by měla být energetická soběstačnost obcí a zamezení spalování nekvalitního uhlí, domovního odpadu a dalších materiálů významně zhoršujících kvalitu ovzduší.

Byla zpracována studie „**Vytápění biomasou na Šumavě**“ s přihlédnutím k využití OZE při výrobě tepla a teplé užitkové vody v regionu NP Šumava. Cílem koncepce je navrhnout, jak zajistit trvalou produkci potřebného množství palivového dříví či výroby paliv z dřevního odpadu a energetických plodin pro místní obyvatele a provozovny, popř. doporučit další technologie využití OZE a úspory energie.

### Závěr studie

Jako stálý zdroj produkce biomasy na Šumavě lze považovat produkci dřevní hmoty a rostlinné hmoty vzniklé péčí o nelesní pozemky.

Pro výrobu štípaného dříví by bylo vhodné vybudovat dva výrobní uzly s ohledem na optimalizaci dovozních vzdáleností. Výroba by byla nezisková a celková investiční náročnost je odhadována na 21 mil. Kč.

Pro výrobu pelet ze sena se navrhuje 2 varianty: vybudování jedné stacionární peletizační linky, jejíž celková investiční náročnost je odhadována na 20 mil. Kč, popř. pořídit jednu až dvě mobilní linky.

Podporou využití OZE by mohlo být vytvoření dotačního titulu pro podporu výroby paliva z místních zdrojů.

**Analýza znečištění ovzduší z lokálních zdrojů**, měla zmapovat:

- vytápění obcí (včetně druhu vytápění obecních úřadů a obecních objektů)
- velké zdroje znečištění které topí uhlím, navazující na krajskou koncepci ochrany ovzduší
- zpracovat návrh řešení zlepšení kvality ovzduší a snižování emisí pro jednotlivé zdroje znečištění.

### Závěr studie

Na základě výsledků získaných při zpracování této studie je patrné, že dostupné databáze vykazují nedokonalosti. Některé obce REZZO 3 nevedou a ani neví jak je vést.

Zpracovatel navrhuje nabídnout obcím strukturu registru, limity pro ohlašovací povinnost a ohlašovací formulář, ve spolupráci s objednavatelem také metodickou pomoc, která by tuto problematiku řešila. Doporučuje provést za pomoci obcí a objednatele podrobné zmapování zdrojů znečištění (dle **REZZO 3 - malé stacionární zdroje znečišťování**) v terénu.

## **Zelená úsporám**

V souvislosti se snahou o snížení znečištění ovzduší a na základě zájmu místních obyvatel byla na Šumavě, v objektech Správy NP a CHKO Šumava (Správa) zřízena dvě poradenská místa k programu Želená úsporám“. Jde o program, jehož cílem je zajistit realizaci opatření vedoucích k úsporám energie a využití obnovitelných zdrojů energie v rodinných a bytových domech.

Činnost konzultačního střediska ve Vimperku byla po krátké době z personálních důvodů přerušena a nemáme relevantní data o jeho využívání.

Konzultační středisko v Kašperských Horách zahájilo svoji činnost 15.2.2010 a poskytuje poradenské služby každé pondělí a středu, od 15.00 do 18.00 hod.

První zájem o poradenství projevili především zaměstnanci NP a CHKO Šumava a návštěvníci areálu Správy, kteří se v okolí střediska běžně pohybují. Z počátku byl zájem z řad veřejnosti minimální, což si vysvětlujeme tím, že původní podmínky programu neodpovídaly potřebám místních obyvatel, nebo prostě o existenci poradenského místa nevěděli. Dne 9. a 10.3. proběhly o programu Zelená úsporám dva semináře pro veřejnost i pro dodavatele. Díky změnám pravidel pro poskytování podpory a aktivní reklamě Správy na vlastních internetových stránkách a v místním tisku začalo postupem času přibývat především telefonických dotazů a postupně se zvyšuje i návštěvnost střediska. Za čtyři a půl měsíce provozu využilo služeb střediska 67 zájemců o podporu, přičemž lze sledovat stoupající trend. Protože byl splněn účel zřízení poradenského centra – zvýšení informovanosti regionu, byl v říjnu 2010 projekt ukončen.

## 4.3. fotovoltaika a fototermika

Region NP Šumava musí postupně zvyšovat standart péče o kvalitu životního prostředí místních obyvatel a podnikatelů. Proto i krytí spotřeby elektrické energie regionu může být daleko více než dosud zajištěno využitím sluneční energie. Pro provoz řady nemovitostí je to často jediná ekologická čistá možnost výroby el. energie. Problematika podpory fotovoltaiky a fototermiky však významně zasahuje do oblasti zachování krajinného rázu.

### Závěr studie:

U všech implementací OZE se jako červená nit táhne povolovací řízení. Protože OZE využívají slunce, vodu a vítr, jsou součástí přírody a nejde je někde ukryt a schovat, jako například elektrocentrálu na naftu či benzín, bude jejich povolování v našem regionu (a nejen zde) vždy problematické.

## 4.4. odpadové hospodářství

Součástí životního standardu je možnost bezproblémové likvidace odpadů ve sběrných dvorech či třídění domovního odpadu. Likvidace odpadů vznikajících na území NP a jeho regionu není zatím řešena systémově vzhledem k relativně malému množství vznikajícího odpadu a velkým svozovým vzdálenostem. Pro tuto oblast byla zpracována „**Analýza systému odpadového hospodářství obcí Regionu NP Šumava**“.

Obcím chybí dostatečný počet kontejnerů a vybavení víceúčelovými technologickými vozidly (Unimog) na zajištění svozu TKO ze vzdálenějších osad a turisticky atraktivních lokalit do svozových míst.

### Závěr studie:

Z celkového dokumentu analýzy odpadového hospodářství v obcích a městech Národního parku Šumava vyplývá, že odpadové hospodářství měst a obcí ležících v turisticky velmi navštěvovaném a z hlediska ochrany přírody zvláště chráněném území je opravdu odlišné od jiných území obou krajů, na kterých se Národní park Šumava nalézá.

Tato specifčnost je způsobena rozptýlenou sídelní strukturou měst a obcí, velkými vzdálenostmi mezi sídly již v rámci obcí či jejich částí, samotnou malou velikostí obcí a měst, velkým počtem nemovitostí určených k rekreaci (individuální či hromadné), samotným velkým cestovním a turistickým ruchem specifickými přírodními podmínkami a v neposlední řadě samozřejmě počasím a podnebím v tomto území.

V rámci analýzy bylo zjištěno, že **dvacet procent celkové produkce odpadu**, tedy plná jedna pětina vykazovaných obcemi ležícími na území Národního parku Šumava je způsobena díky poměrně velkému turistickému ruchu, jedná se tedy o **produkci návštěvníků a turistů navštěvujících území NP Šumava**. Díky tomuto zjištění by byla produkce odpadu produkovaných obyvateli obcí a měst v území NP Šumava podprůměrná a i přes relativně velké průměrné náklady za nakládání s odpady na jednu tunu komunálního odpadu (více než 3 000 Kč) způsobené většími svozovými vzdálenostmi a většími náklady na sběr a dopravu odpadu do relativně vzdálených zařízení pro odstraňování či využívání odpadu by oblast odpadového hospodářství nebyla výrazně odlišná od jiných území v rámci obou dvou krajů či ČR! Právě živnostenské odpady a odpady produkované přímo turisty a návštěvníky na území obcí a měst ležících v NP Šumava je největším tématem, který je nutný ve prospěch měst a obcí ležících v parku řešit či v případě zájmu všech akterů zlepšit.

Vliv atraktivity území z hlediska cestovního ruchu na nakládání s odpady v obcích a městech ležících na území Národního parku Šumava je tedy prokazatelný a produkci odpadu těchto obcí a měst ovlivňuje, i když část nakládání s odpady mimo území intravilánu obcí a měst zajišťuje Správa národního parku Šumava. Na tuto skutečnost upozorňují samy obce a města v rámci vlastního dotazníkového šetření provedeného zpracovatelem.

V rámci jednotlivých ostatních oblastí nakládání s odpady je nutné obcím a městům pomoci **dovybavit** systém nakládání s využitelnými (separovanými) odpady, včetně nastavení vhodných míst pro ukládání odpadu a informovanosti (separovaných i komunálních) pro turisty ve vybraných územích mimo intravilány obcí (turistické stezky).

Ve velké míře neřešené je **nakládání s biologicky rozložitelnými odpady** na území měst a obcí, právě tato oblast musí být systémově a především efektivně řešena v budoucnosti. Problémem jsou rovněž objemné odpady, jejichž produkce má stoupající úroveň a je nutné navrhnout i jejich

## Masterplán Šumava

způsob zejména sběru a dočasného nakládání (např. v rámci nove uvažovaných sběrných dvorů odpadu).

V oblasti ekonomiky je velmi nutné **legislativně upravit** výši maximální sazby místního poplatku za systém nakládání s odpady na území obcí a měst (nejenom NP Šumava). Stávající výše je naprosto nedostatečná, na jednoho obyvatele jsou skutečné náklady na oblast odpadového hospodářství více jak dvojnásobná (1.044,- Kč).

V rámci budoucí návrhové části dokumentu by měla být rovněž řešena dle vůle jednotlivých měst a obcí vhodná optimalizace svozu a s tím řešením přepravních vzdáleností odpadu.

Samosprávy krajů jsou si vědomy specifickosti celého území, nabízejí však pouze omezenou pomoc v rámci vlastních dotačních titulů. Ve snaze pomoci obcím a městům má výraznější snahu pomoci samospráva Plzeňského kraje.

Samotné obce upozorňují nejvíce na problémy, které mají se zvýšenou produkcí odpadu z turistického ruchu, na problémy „dovozu“ odpadu ze sousední Spolkové republiky Německo a na zvýšené náklady způsobené jednak turistickým ruchem a rovněž tak velkými vzdálenostmi sídel a vyššími dopravními náklady a specifickým podnebím a počasím. Dle výše uvedených a v této analýze „problémových“ oblastí volají po nápravě.

Právě tato „náprava“ musí být jednoznačným cílem připravované návrhové části, která by měla být zpracována ve velké míře jako akční plán zlepšení systému odpadového hospodářství v území obcí a měst Národního parku Šumava jako návrhy záměru a námětu projektu pro financování z veřejných či jiných zdrojů a návrhu dalších „nefinančních“ opatření.

### 4.5. ekologická veřejná doprava

Veřejná doprava v rámci regionu NP je nyní provozována kraji, místními dopravci a v letní sezóně i Správou NP a CHKO Šumava.

Správa získala z Cíle 3 grant na doplacení ztrát z provozu Zelených autobusů do roku 2011. Poté není zajištěno pokračování projektu. Studie by měla navrhnout doplnění spojů na jihočeské straně a možnost plynofikace autobusů.

Pro ekologickou a celoroční veřejnou dopravu je nutné zpracovat nový projekt, který ověří plošnou dostupnost a navrhne způsob provozování ekologicky šetrnými autobusy.

Zadání pro aktualizaci a rozšíření studie Řešení systému veřejné dopravy v NP Šumava, se zřetelem k jižní části a celoročnímu využití bylo specifikováno na Workshopu Doprava dne 21.1.2010.

- doplnit o jihočeskou část, zejména přeprava osob na území Strážný, Stožec, České Žleby, Nová Pec, Zvonková a návaznost Kašperské Hory - Stachy.
- doplnit o časový rámec (letní a zimní sezóna)
- časově sjednotit jízdní řády mezi ČD, Šumavabus a Zelenými autobusy
- navrhnout způsob iniciace využití plynových autobusů a vytipovat místa pro plynové čerpací stanice
- navrhnout alternativní způsob ekologicky šetrné veřejné dopravy pro krátké doplňkové trasy (Stožec -Stožecká kaple, Nová Pec - Plešné jezero, BorováLada - Knížecí Pláně, Modrava - Březník, Prášily - Poledník apod.), včetně způsobu financování
- doplnit návaznost na nové projekty (Zooprg., zohlednit počty in-linistů. apod.)
- navrhnout Systém malých záchytných ploch
- navrhnout Systém autobusových zastávek
- navrhnout způsob řešení financování ekologické veřejné dopravy v regionu, s ohledem na ukončení projektu Zelené autobusy v roce 2011.

Nutné bude využít jako podklady krajské územně analytické podklady a generel cestovního ruchu Šumavy.

Dle stanovených cílů měla být výstupem studie, která navrhne optimalizaci stávajícího systému veřejné dopravy v regionu. Nepodařilo se však vybrat zpracovatele, proto nezbyvá než konstatovat, že řešení této problémové oblasti nebylo dokončeno. Prostředky alokované na tuto studii nebyly vyčerpány.

## 4.6. posílení komunikační sítě

Vzhledem k nízké hustotě osídlení, velkými vzdálenostmi mezi sídly a náročnému terénu je ve srovnání s městy vybudování standardní sítě několikanásobně dražší a proto pro firmy méně lukrativní. Proto je zatím na Šumavě pokrytí území telefonním signálem a přenosová rychlost dat na velmi nízké úrovni. Telefonní signál chybí na cca 30% území NP. Studie by měla navrhnout možnosti posílení komunikační sítě s ohledem na ochranu přírody a zachování krajinného rázu.

GSM signál je operátory šířen v lokalitách, kde se vyskytuje dostatečný počet lidí, kteří využívají služeb GSM. Toto je také hlavní hledisko investičních záměrů operátorů. Vzhledem k nízké hustotě osídlení, velkými vzdálenostmi mezi sídly a náročnému terénu je ve srovnání s městy vybudování standardní sítě několikanásobně dražší a proto pro firmy méně lukrativní.

V rámci výběrového řízení na změnu operátora (02/2009) hodnotila Správa nabídkovou cenu dodavatelů – provozní náklady a kvalitu poskytovaných služeb. Součástí této položky bylo i posouzení map pokrytí signálem GSM. V pořadí s prvním dle nabídkové ceny jsme započali i jednání o rozšíření pokrytí v území NP Šumava. T-Mobile, který nabídl mnohem lepší ceny služeb (diametrální rozdíl je v nabídkách z VŘ k nahlédnutí), předložil plán výstavby stožárů na území NP Šumava (Břemeno, Poledník, Vyhlídka, pokrytí Jeleních Vrchů). S použitím těchto řešení by došlo k doplnění síly signálu na potřebnou úroveň i pro pracovníky Správy. V návaznosti na tuto skutečnost došlo k zařazení navrhovaných investic do plánu vývoje T-Mobilu a v rámci projednávání výstavby k posouzení záměrů z hlediska výkonu státní správy na území NP Šumava. Realizace se dočkalo pouze lokální pokrytí Jeleních Vrchů – umístěním BTS na objekt Správy (bez nutnosti výstavby stožáru). Ostatní stavby stožárů se nerealizovaly z důvodů buď zamítnutí nebo nařízení podmínek, které nemohly být splněny.

Poslední jednání všech třech operátorů se uskutečnilo na Správě ve Vimperku 25.10.2005 a jednalo se o koncepci na roky 2005-2010. V rámci předložené koncepce byly Státní správou posouzeny všechny požadované lokality a na některé z nich byl z důvodu OP vydán nesouhlas. Mobilní operátoři od té doby nepožádali o změnu koncepce ani nebylo vedeno žádné nové jednání o další výstavbě.

V souvislosti s plněním Smlouvy o zpracování studií a zajištění tvorby krajinného integrovaného plánu rozvoje byla zadána studie „Posílení komunikační sítě na území NP Šumava“, jejíž součástí měla být aktualizace studie DAMOVO (2008), prověření současného vedení optických vláken a možnosti položení nových tras - napojení okrajových částí území NP, návrh řešení pokrytí obydlených území a významných turistických aglomerací (variantní řešení v úrovních a) Hi-Tec, b) video stream, a c) i-net, data, hlas) a posouzení možnosti provozování sítě a udržitelnosti projektu. Protože dodavatel nedokázal získat relevantní data, bylo odstoupeno od smlouvy s tím, že podklady se pokusí získat Správa.

Pokrytí území Šumavy signálem mobilních operátorů pro tísňové volání 112 je 99 % (vedoucí krajského operačního střediska HZS JČK major Bc. Martin Novotný). Po předběžném odhadu nezávislé komunikační firmy by kompletní radiová analýza území NP Šumava stála 2 mil Kč. Z výše uvedených důvodů považujeme tuto investici za zbytečnou.

### **Návrh zlepšení pokrytí území NP Šumava signálem GSM:**

Učinit rozhodnutí o výstavbě potřebných stožárů (bez dodatečných podmínek, které znemožňují fyzickou realizaci). Tento krok narovná nejen podmínky pokrytí signálem a opavře cestu projektům v území NP Šumava, ale i narovná podmínky pro konkurenční chování operátorů v našem území.

Příloha 4: aktuální mapy pokrytí operátorů v pořadí:

- 1 – O2
- 2 – T-Mobile
- 3 – Vodafone
- 4 – Ufon

# Masterplán Šumava

## 4.7. bílá Šumava

Šumava jako horský region ČR disponuje dobrými podmínkami pro sjezdové a běžecké lyžování. Správa NP a CHKO Šumava jasně deklaruje umožnění šetrného rozvoje stávajících sjezdových areálů v oblasti CHKO Šumava (Špičák a Pancíř u Železné Rudy, Zadov a Churáňov u Stachů) v podmínkách stanovených platnými předpisy a závazek spolupráce při přípravě zimních sezón pro běžecké trasy v oblasti NP.

Záměr vypracování **Studie Bílá Šumava** vznikl ze závěrů workshopu, který se konal 2.července 2009 v Prášílech, na základě návrhu Výkonného výboru Rady Národního parku Šumava.

Studii zpracovala Regionální rozvojová agentura Stachy.

Cílem studie je zlepšení kvality a zvýšení bezpečnosti provozu lyžařských tras.

Obsahuje:

1. Generel lyžařských cest - seznam lyžařských cest na území NP, projednaný s orgány ochrany přírody a vyznačený v terénu.
2. Návrh bezpečnostního systému značení lyžařských tras
3. Návrh značení nástupních míst na značené trasy na území NP Šumava a jejich přehled
4. Dořešení problematiky lyžařské Šumavské magistrály – v zimní sezóně 2009/2010 proběhl zkušební provoz
5. Doporučení - udržovat lyžařské trasy pro klasické lyžování a bruslařskou techniku podporovat úpravou nových okruhů v blízkosti obcí.

Studie byla dokončena a její výstupy byly použity ke zlepšení nabídky služeb návštěvníkům Šumavy v zimních sezónách. Součástí studie není návrh řešení úpravy tras pro pěší, i když je již v některých obcích zajišťován, řešení tras pro mushery, chůzi na sněžnicích a okruhy lyžařských cest kolem obcí. Studie neřeší ani problematiku spolufinancování úpravy lyžařských cest např. zvýšením tzv. vzdušného, vyššího sezónního parkovného, sponzoringu atd.

## 4.8. péče o šumavské louky

Typickým krajinným fenoménem Šumavy jsou vedle lesů, rašelinišť a ledovcových jezer i horské louky. Pro trvalé zajištění péče o ně pro prezentaci tradičních způsobů zemědělského hospodaření je zpracována **Strategie a koncepce péče o pozemky Správy NP a CHKO Šumava**.

Šumavské bezlesí – typický krajinný prvek, tvoří téměř 14000 ha, 20% plochy NP. Třetina je obhospodařována soukromými místními zemědělci. Cca 7000 ha jsou sukcesní plochy, které budou v budoucnu převedeny na les. Analýza současné péče o bezlesí NP Šumava ukázala nutnost zajištění trvalé péče o cca 2500 ha luk v NP. Správa v roce 2009 provedla analýzu všech těchto pozemků, které vyžadují trvalou péči, a předložila žádost o podporu projektu Péče o bezlesí z OPŽP, opatření 6.2. na první fázi tohoto projektu. Tento projekt je nutné propojit s navazujícím projektovým záměrem využití biomasy.

## 4.9. záchrana tváře šumavského domova

V posledních 15 letech se nedařilo ve všech případech dobře chránit specifické charakteristiky šumavské urbanistiky a architektury. Pro pobídkovou podporu záchrany šumavského krajinného rázu zastavěných částí obcí na Šumavě je za podpory SFŽP realizován projekt bezplatného poradenství pro přípravu nové územně plánovací dokumentace a pro nové stavby a rekonstrukce.

Materiál **Urbanistická příručka** byl vypracován společností LÖW & spol., s.r.o. z prostředků SFŽP ČR a z prostředků Správy NP Šumava v rámci materiálu Zachování krajinného rázu NP Šumava, hodnocení kulturní krajiny na území NP Šumava v roce 2009. Je k dispozici na [www.npsumava.cz](http://www.npsumava.cz).

Studie Záchrana tváře šumavského domova definuje soubor památek regionu a zasazuje ho do legislativního rámce. Dále obsahuje rozbor památkových hodnot regionu, na který navazuje seznam doporučení.

Tento materiál bude využit jako příloha k žádosti o převod Kulturních památek a Technických památek do kategorie Národní kulturní památka, a dále jako příloha k žádosti o podporu projektů na opravy a využití těchto památek ze strukturálních fondů.

### 4.10. bezpečná Šumava

V rámci přípravy Masterplánu Šumava bylo zadáno zpracování **studie „Zabezpečení požární ochrany v Národním parku Šumava a operativně taktická studie“**. Tato studie posoudila nebezpečí vzniku požáru vzhledem k charakteru území Národního parku a uplatňovaným managementům, navrhla opatření minimalizující vznik požáru a jeho včasnou likvidaci, a jednoznačně doporučila zřízení Jednotky sboru dobrovolných hasičů Správy (JSDH Správy NP a CHKO Šumava). V návaznosti na tato doporučení Správa požádala Hasičský záchranný sbor Jihočeského kraje o vyjádření ke zřízení Jednotky sboru dobrovolných hasičů Správy NP a CHKO Šumava. Hasičský záchranný sbor JČ. Kraje Rozhodnutím ze dne 5.2.2010 nařizuje zřízení Jednotky sboru dobrovolných hasičů Správy NP a CHKO Šumava do 30.6.2011, s minimálním početním stavem 12 osob (3 družstva), včetně technického vybavení.

V roce 2009 se Správa NP a CHKO Šumava stala složkou Integrovaného záchranného systému ČR (IZS). V rámci projektu Bezpečná Šumava byl ve spolupráci s místní samosprávou z původního Traumatologického plánu vytvořen nový Záchranný plán, který bude nyní předložen k připomínkování ostatním složkám IZS. Dále proběhla řada odborných školení zaměstnanců Informační a strážní služby Správy – zdravotnické certifikované školení, lezec záchranář, vodní záchranář a školení pro práci s JMP. Na území Národního parku proběhla 2 operativně taktická cvičení IZS (Křemelná, Poledník), kterého se účastnila i Informační a strážní služba Správy, a společná cvičení s Horskou službou ČR na Jezerní hoře a Frauentalu.

Na základě doporučení KŘ HZS Jihočeského kraje, vzhledem k dojezdovým vzdálenostem, rozhodlo vedení Správy o zřízení středisek SDH ve Stožci, na Modravě a na Prášilech. V současné době připravuje Správa podklady pro podání žádosti o podporu projektu Bezpečná Šumava. Možným zdrojem je IOP, Oblast intervence *3.4 Služby v oblasti bezpečnosti, prevence a řešení rizik, podporovaná aktivita d) Pořízení technologie pro zajištění efektivní akceschopnosti IZS*, kde je vyhlášovatelem výzvy Ministerstvo vnitra ČR.

### 4.11. Návštěvnická infrastruktura poznávání přírody

Třetím aspektem udržitelného rozvoje je rozvoj ekonomické oblasti, což v našich podmínkách znamená především péči o návštěvníky regionu, a podpora šetrného turismu. Cílem přitom není větší návštěvnost – nyní asi 2 miliony návštěvníků ročně, ale lepší využití potenciálu regionu. Především jde o zvýšení kvality života místních obyvatel a zlepšení kvality poskytovaných služeb pro návštěvníky rozložením nabídky do 4 sezón (do celého roku).

V rámci této kapitoly byl zpracován **Strategický rámec udržitelného rozvoje Regionu NP Šumava**.

Strategický rámec udržitelného rozvoje Regionu Národního parku Šumava (dále též SRUR NPŠ) představuje koncepční dokument usilující o vytčení základního rámce pro dlouhodobě udržitelný rozvoj regionu a nalezení shody klíčových aktérů na společné vizi soužití obcí a Národního parku. SRUR NPŠ by měl být vodítkem pro dotčené obecní a krajské samosprávy při plánování rozvojových aktivit na území regionu NPŠ nebo toto území ovlivňující a při přípravě a implementaci vlastních koncepčních dokumentů. SRUR NPŠ představuje dále koncepční podklad pro přípravu Krajinového integrovaného plánu rozvoje regionu NP Šumava v jehož rámci budou specifikovány konkrétní investiční rozvojové záměry. Cílem dokumentu není přinášet vyčerpávající popis území a analyzovat všechny aspekty rozvoje a ochrany přírody, ale specifikovat klíčové bariéry udržitelného rozvoje a formulovat konsensuální strategii k jejich překonání.

K naplňování strategické vize rozvoje regionu NP Šumava jsou proto důležitá následující prioritní témata:

- Udržitelná péče o krajinu, lesy a bezlesí
- Diversifikovaná místní ekonomika
- Dopravní dostupnost území, dostupnost síťových služeb
- Udržitelný cestovní ruch
- Kvalitní život komunit
- Partnerství pro rozvoj regionu

## Masterplán Šumava

SRUR NPŠ rozpracovává jednotlivé prioritní oblasti a definuje pro ně konkrétní operační cíle a aktivity. Stanovuje také způsob implementace a monitoringu míry realizace materiálu. Dokument byl projednán v rámci pracovní skupiny pro udržitelný rozvoj regionu a předán k dispozici jednotlivým obcím.

Dále byla zpracována **Strategie udržitelného rozvoje turismu Regionu NP Šumava (STDS)** jako vstupní podklad procesu certifikace PanParks.

Iniciativa PAN (Protected Area Network) Parks vznikla v 90. letech na základě spolupráce světové nevládní organizace WWF (World Wildlife Fund) a nizozemské společnosti podnikající v oblasti turismu Molecaten Group, která se v roce 1998 stala jejím zakládajícím partnerem. Cílem iniciativy je podporovat ochranu evropské divoké přírody prostřednictvím integrovaného přístupu zahrnujícího ochranu přírody a rozvoje udržitelného turismu. Za tím účelem PAN Parks vytváří evropskou síť chráněných území divočiny, která jsou certifikována v souladu s PAN Parks standardy kvality, které zahrnují nejenom samotnou ochranu přírody, ale rovněž sociální, ekonomické a kulturní aspekty. Cílem je garantovat vysokou úroveň ochrany přírody kombinovanou s vysokou úrovní služeb cestovního ruchu a zajištění rovnováhy mezi ochranou přírody a udržitelným lokálním rozvojem. Tento přístup zahrnuje rovněž možnosti certifikace provozovatelů místních turistických zařízení a služeb, zohledňující jejich environmentální standardy a zapojení do ochrany hodnot území.

Jádrový region PAN Parks v rámci NP Šumava je navrhován k vymezení tak, aby zahrnoval nejcennější jádrové území NP, přiléhající k obdobně cennému jádrovému území NP Bavorský les na německé straně hranice. Z administrativního hlediska jde o území následujících devíti obcí: Prášily, Srní, Modrava, Horská Kvilda, Kvilda, Borová Lada, Rejštejn, Kašperské Hory, a Železná Ruda. Tyto obce jsou v současné době zapojeny do spolupráce v rámci přeshraničního projektu „Tierisch-Wild“, zaměřeného na přeshraniční spolupráci v oblasti popularizace divokých zvířat a jejich životního prostředí. V rámci projektu každá obec symbolicky přebírá patronát nad jedním zvířetem vyskytujícím se na území obou NP. Autonomním segmentem projektu je „propagace a marketing“ obou příhraničních regionů, prezentovaných jako jedno společné území. V rámci tohoto projektu budou vydávány tématické tiskoviny, prospekty, upomínkové předměty, či budou vytvářeny prezentace. Dále bude zajištěna společná účast Šumavy a Bavorského Lesa na veletrzích cestovního ruchu v Bavorsku a ČR (Holiday World Praha, Region Tour a Go Brno). V segmentu „lokální aktivity“ je ve všech obcích aktivně vytvářena nabídka turistických cílů. Cílem je zlepšit turistickou infrastrukturu v regionu. Pod symboly zvolených zvířat budou dále různé kulturní, poznávací, naučné či jiné akce přispívající k propagaci a poznání území. Projekt souvisí také s ochranou životního prostředí. Mimo jiné budou zřízeny naučné stezky, které turistům i místním dvojjazyčně přiblíží jednotlivá tematizovaná zvířata.

Navrhované jádrové území PAN-Parks nepředstavuje souvislé území „divočiny“, ale zahrnuje, jak nejcennější prvky divočiny které jsou předmětem nejpřísnějšího stupně ochrany NP, tak i vlastní obydlená území obcí a kulturní krajinu. Tento přístup vychází z faktu, že vymezení regionu PAN-Parks nepředstavuje další, novou úroveň ochrany přírody – ta je zajištěna stávajícími nástroji NP. Vymezení regionu PAN-Parks je chápáno jako závazek a přihlášení se k zásadám ochrany divoké přírody v regionu tvořeném zapojenými obcemi. Zároveň jako výraz úsilí aktivně využívat toto bohatství formou udržitelného cestovního ruchu k sociálnímu a ekonomickému prospěchu obyvatel v souladu s cíli a posláním PAN-Parks.

Přínosy pro samotné chráněné území:

· Zlepšení managementu parku – díky nezávislému auditu a výměně informací uvnitř sítě PAN Parks v rámci certifikace dochází ke zlepšování standardů managementu jak cestovního ruchu, tak ochrany přírody.

- Nezávislý audit – Certifikační proces dokladuje vysoký standard managementu a provádění ochrany území.
- Zlepšení přístupu k finančním zdrojům – PAN Parks poskytuje asistenci a podporu při získávání finančních zdrojů, případně se může přímo partnersky podílet na realizaci projektů.
- Výměna expertů a zkušeností – využívání výhod zapojení do široké sítě k výměně znalostí a spolupráci ve společných podpůrných mechanismech.
- Spolupráce s místními komunitami – PAN Parks podporuje dialog s možnými stakeholdery a napomáhá k omezování konfliktů
- Nástroje kontroly a monitoringu cestovního ruchu – PAN Parks poskytuje podporu a nástroje k rozvoji efektivního managementu udržitelného turismu.
- Mezinárodní uznání - příslušnost k síti PAN Parks znamená propagaci v rámci mezinárodních aktivit sítě a včetně přímé propagace jednotlivých certifikovaných parků.

## 5. SWOT analýza udržitelného rozvoje Regionu NP Šumava

<p><b>Silné stránky</b></p> <ul style="list-style-type: none"> <li>• Přírodní bohatství evropského významu a existence NP jako garanta jeho zachování</li> <li>• Kulturní a historické bohatství (regionální lidová architektura, historické památky, řemesla, tradice lesního hospodářství a zemědělství)</li> <li>• Sounáležitost obyvatel Šumavy s územím (zdravý patriotizmus)</li> <li>• Turisticky atraktivní oblast s dobrými podmínkami pro rozvoj šetrné turistiky</li> <li>• Rozvinutá síť turistických tras a doprovodné návštěvnické infrastruktury</li> <li>• Dostatečná ubytovací kapacita pro návštěvníky Šumavy</li> <li>• Síť hraničních přechodů a dobrá spolupráce s Bavorskem</li> <li>• Snazší přístup k některým typům dotací (ve srovnání s malými obcemi ve vnitrozemí)</li> </ul>	<p><b>Slabé stránky</b></p> <ul style="list-style-type: none"> <li>• Periferní poloha, složitá administrativní struktura, složitá veřejná správa a nízká soudržnost regionu</li> <li>• Málo diverzifikovaná a zranitelná místní ekonomika s nedostatečnou nabídkou pracovních příležitostí</li> <li>• Málo kvalifikovaná pracovní síla (zejména pro cestovní ruch), nedostatek odborného vzdělávání a rekvalifikačních programů</li> <li>• Dlouhodobý demografický pokles a stárnutí obyvatelstva Šumavy</li> <li>• Problematická dopravní obslužnost (velké vzdálenosti, nevyhovující technický stav komunikací, chybějící parkovací plochy, nedostatečná veřejná doprava)</li> <li>• Nedostatečná vybavenost území technickou infrastrukturou (telekomunikační pokrytí, ČOV, ad.)</li> <li>• Klesající dostupnost respektive udržitelnost veřejných služeb (zejména školství a zdravotnictví)</li> <li>• Nedostatečná nabídka kvalitních a atraktivních služeb cestovního ruchu s vysokou přidanou hodnotou</li> <li>• Krátká doba pobytu návštěvníků a výrazná dvouvrcholová sezónnost cestovního ruchu, nedostatečná nabídka služeb mimo sezónu</li> <li>• Nedostatek kvalifikovaných pracovníků ve státní správě a samosprávě</li> <li>• Střety mezi limity ochrany přírody a socio-ekonomickým rozvojem, které nutně vyplývají z významu území pro ochranu přírody</li> </ul>
<p><b>Příležitosti</b></p> <ul style="list-style-type: none"> <li>• Dobrá spolupráce klíčových aktérů regionálního rozvoje a nalezení společných zájmů NPŠ a obcí</li> <li>• Budování dobré značky regionu jako přírodně jedinečné oblasti s využitím účasti NPŠ v mezinárodních prg. a organizacích (Evr. diplom, PAN Parks, aj.)</li> <li>• Diverzifikace místní ekonomiky zlepšením podmínek pro drobné podnikání (včetně výroby) v obcích za využití místních zdrojů (např. dřevo) a zvýšením významu NP pro zaměstnanost</li> <li>• Zvýšení atraktivity Šumavy pro život, pro příchod nových, sociálně a ekonomicky aktivních obyvatel hledajících kvalitní životní prostředí</li> <li>• Rozvoj přeshraniční spolupráce včetně koordinace cestovního ruchu, obnova historických spojení a cest (návaznost na Horní Rakousko a Bavorsko)</li> <li>• Rozvoj regionálního středního školství a celoživotního vzdělávání</li> <li>• Rozvoj malých rodinných farem (agroturistika, biopotraviny, „údržba krajiny“)</li> <li>• Inovativní projekty využívající místní zdroje energie, úspory energie</li> <li>• Rostoucí poptávka po biopotravinách</li> <li>• Rozvoj integrovaného systému veřejné dopravy (zelené autobusy, moderní železnice)</li> <li>• Rozvoj specializovaných služeb šetrného cestovního ruchu a zvýšení jeho přínosu pro místní ekonomiku a zaměstnanost i během období mimo hlavní sezónu</li> <li>• Vytvoření regionálního informačního systému pro návštěvníky Šumavy a spolupráce s NPŠ při usměrňování pohybu turistů</li> <li>• Regionální informační a koordinační systém pro podporu turistiky</li> </ul>	<p><b>Hrozby</b></p> <ul style="list-style-type: none"> <li>• Klimatická změna (sucha, povodně, vichřice, šíření škůdců a cizorodých organismů), polomy a kůrovcové kalamity</li> <li>• Poškození přírody a krajiny masovým cestovním ruchem a dopravou</li> <li>• Růst dopravního zatížení (transit, doprava dřeva), zhoršení stavu komunikací</li> <li>• Velkokapacitní zemědělská produkce (biopaliva), velké fotovoltaické a větrné elektrárny</li> <li>• Opouštění zemědělské půdy, pustnutí a ztráta kulturního rázu krajiny</li> <li>• Zhoršení image Šumavy</li> <li>• Recese v sektoru cestovního ruchu</li> <li>• Konkurence evropských regionů v oblasti cestovního ruchu (nejen lepší přírodní podmínky ale i kvalita služeb)</li> <li>• Nedostatek prostředků (dotace) na realizaci rozvojových projektů</li> <li>• Odliv ekonomicky aktivních a celoročně bydlících obyvatel (zejména mladších)</li> <li>• Další snižování dostupnosti veřejných služeb (doprava, zdravotnictví, školství, sociální služby, ad.) v důsledku politických rozhodnutí na krajské respektive celostátní úrovni</li> <li>• Šíření sociálně a ekonomicky nežádoucích jevů (korupce, organizovaná šedá ekonomika, prostituce, drogy, nelegální migrace apod.)</li> </ul>

## 6. Strategický rámec

### 6.1. Politika územního rozvoje ČR 2008 stanovuje tyto cíle a úkoly:

#### Důvody vymezení:

- a) Potřeba úměrně a rovnoměrně rozvíjet a využívat s ohledem na udržitelný rozvoj území vysoký rekreační potenciál krajiny přírodně cenné a společensky atraktivní oblasti Šumavy, která je největším národním parkem v ČR, chráněnou krajinnou oblastí a biosférickou rezervací UNESCO. Jedná se o celistvé území s kvalitním životním prostředím a vysokými přírodními a krajinnými hodnotami.
- b) Potřeba posílit ekonomický a sociální rozvoj v souladu s ochranou přírody, zejména rozvoj drobného a středního podnikání v oblasti místní tradiční výroby a cestovního ruchu.
- c) Potřeba koordinace využívání území se sousedními spolkovými zeměmi Bavorskem a Horním Rakouskem.

Při rozhodování a posuzování záměrů na změny v území přednostně sledovat:

- a) využití rekreačního potenciálu oblasti,
- b) rozvoj zejména ekologického zemědělství, lesnictví a dřevozpracujícího průmyslu,
- c) zlepšení dopravní dostupnosti území, zejména přeshraničních dopravních vazeb,
- d) řízenou nebo přirozenou obnovu lesních porostů.

#### Úkoly pro územní plánování:

V rámci územně plánovací činnosti kraje a koordinace územně plánovací činnosti obcí

- a) identifikovat hlavní póly a střediska ekonomického rozvoje oblasti a vytvářet zde územní podmínky pro zkvalitnění a rozvoj dopravní a technické infrastruktury, bydlení a občanského vybavení,
- b) vytvářet územní podmínky pro rozvoj dopravní dostupnosti území a rozvoj přeshraničních dopravních tahů mezinárodního a republikového významu,
- c) vytvářet územní podmínky pro propojení systému pěších a cyklistických tras se sousedními státy a koncepčního rozvoje systému dálkových tras,
- d) vytvářet územní podmínky pro rozvoj celoroční rekreace a cestovního ruchu, dřevozpracujícího průmyslu a místních tradičních řemesel, zejména vymezením vhodných lokalit a stanovením podmínek pro umístění těchto aktivit v koordinaci s ochranou přírody a krajiny,
- e) prověřit prostřednictvím územní studie možnosti využití rekreačního potenciálu vhodných oblastí na území specifické oblasti Šumava pro rekreaci,
- f) vytvářet územní podmínky pro rozvoj ekologických forem dopravy včetně železniční,
- g) vytvářet územní podmínky pro řízenou nebo přirozenou obnovu lesních porostů.

#### Úkoly pro ministerstva a jiné ústřední správní úřady:

- a) při tvorbě resortních dokumentů zohlednit specifika oblasti a cílenými programy podporovat rozvoj zejména ekologického zemědělství, ekologických forem rekreace, zpracování místních surovin, místních tradičních řemesel.
- b) při tvorbě resortních dokumentů zohlednit specifika oblasti a cílenými programy podporovat rozvoj ekologických forem dopravy, především na území Národního parku Šumava, zejména veřejné hromadné dopravy pro dojížděku za prací, službami a rekreací, dále rozvíjet síť cyklistických a turistických tras.

### 6.2. Strategické rozvojové dokumenty Jihočeského kraje

#### **Program rozvoje Jihočeského kraje**

Program rozvoje Jihočeského kraje stanovuje hlavní rozvojová témata která se zaměřují na řešení klíčových rozvojových problémů Jihočeského kraje v období 2007–2013. Šumava tedy není řešena samostatně, ale je součástí jednotlivých opatření v rámci kraje.

Vymezuje však hospodářsky slabé oblasti (HSO), které budou zvýhodňovány např. při výběru žadatelů o dotace. Jako základní územní jednotky pro vymezení HSO na území Jihočeského kraje byly na základě diskuse použity obvody OPÚ - obcí s pověřenými obecními úřady.

Region NP Šumava zasahuje do OPÚ Vimperk, Horní planá a Volary. OPÚ Vimperk není vymezen jako hospodářsky slabá oblast. OPÚ Horní Planá a Volary jsou zahrnuty do hospodářsky slabé oblasti č. 1.

# Masterplán Šumava

## Rozbor udržitelného rozvoje území Jč kraje

### Horní Vltavice

P1 Plocha pro rekreaci SR9 X II. Zóna CHKO Šumava a PR Hornovltavické pastviny

#### **Popis problému:**

Plocha pro rekreaci SR 9 – Kubova Huť – Boubín určená pro lyžařské lyžování je lokalizována významně do II. zóny CHKO Šumava a z malé části i do přírodní rezervace Hornovltavické pastviny. Pro CHKO Šumava zatím není zpracován plán péče (v současné době se zpracovává a měl by být dokončen na začátku roku 2009). Proto je nutné se v tomto případě řídit zejména zákonem č. 114/92 Sb., o ochraně přírody a krajiny ve znění pozdějších předpisů. Výstavba sportovních areálů na území II.zóny CHKO nemusí být v rozporu se základními ochrannými podmínkami CHKO, avšak dle tohoto zákona je zde zakázáno mimo jiné provozovat činnosti, které mohou způsobit podstatné změny v biologické rozmanitosti, struktuře a funkci ekosystémů anebo nevratně poškozovat půdní povrch, měnit vodní režim či provádět terénní úpravy značného rozsahu.

V přírodní rezervaci je dle tohoto zákona zakázáno mj. hospodařit na pozemcích způsobem vyžadujícím intenzivní technologie, zejména prostředky a činnosti, které mohou způsobit změny v biologické rozmanitosti, struktuře a funkci ekosystému anebo nevratně poškozovat půdní povrch, povolovat a umisťovat nové stavby a měnit dochované přírodní prostředí v rozporu s bližšími podmínkami ochrany přírodní rezervace. Z těchto důvodů se jeví záměr jako významně rizikový.

#### **Úroveň řešení:**

Střety se zájmy ochrany přírody je nutno podrobně řešit jednak v rámci procesu EIA, jednak v rámci ÚP obcí, kdy je nutno hlavní aktivity směřovat mimo přírodní rezervaci.

### Horní Planá

P5 Plocha pro rekreaci SR17 X NP Šumava

Plocha SR 17 – Smrčina pro lyžařský areál je umístěna do I. zóny Národního parku Šumava a ve výrazné míře zasahuje do stávajících lesních porostů. Zároveň se jedná i o Chráněnou oblast přirozené akumulace povrchových vod Šumava. Hrozí zde riziko střetů se zájmy ochrany přírody, neboť je záměr situován do území s výskytem chráněných druhů živočichů a rostlin. Jedná se o nejcennější klidovou zónu NP a zároveň o biocentrum ÚSES. Jde tedy o významný střet se zákonem č. 114/92 Sb., o ochraně přírody a krajiny. Dále se dají předpokládat významné zásahy do lesních porostů, které budou záměrem negativně ovlivněny. Dá se také předpokládat konflikt s ochrannými podmínkami CHOPAV, kdy je zakázáno jednorázově odstraňovat lesní porosty o ploše více než 25 ha.

### Obec Želnava

P11 Koridor D15 X NP Šumava

Koridor D 15 v úseku D15/6 zasahuje do NP Šumava. Jedná se o obchvat obce Želnava. Na celém území národního parku je dle zákona č. 114/82 Sb., o ochraně přírody a krajiny ve znění pozdějších předpisů zakázáno mj. stavět nové silnice. Jedná se tedy o rozpor se zákonem, bude tedy proto nutno získat výjimku vlády ze zákona.

### Horní Planá, Pernek

P12 Koridor D15 X CHKO Šumava

Koridor D 15 v úseku D 15/6 zasahuje v krátkém úseku do I. zóny CHKO Šumava. Tomuto střetu není možné se vyhnout. Na území první zóny chráněné krajinné oblasti je mj. zakázáno umisťovat a povolovat nové stavby a povolovat a měnit využití území.

Současný stav silniční komunikace je nevyhovující. Střet s I. zónou je možno řešit např. přemostěním. Vzhledem k měřítku ZÚR je toto možno řešit až na úrovni navazujících ÚP obcí. Nelze vyloučit možné negativní vlivy, např. na chráněné druhy živočichů, na vodní režim v krajinně apod. Je nutno realizovat záměr tak, aby byla zajištěna ochrana přírodních hodnot území.

### Horní Planá, Zvonková

P14 Koridor D65 C CHKO Šumava

Koridor D 65 prochází po hranici národního parku Šumava, I. zóny CHKO Šumava a PP Úval Zvonková. Jedná se o homogenizaci stávající komunikace. Dojde ke kvalitativní úpravě stávající

## Masterplán Šumava

dopravně nevhodné komunikace, po které jezdí automobily směrem do lyžařského areálu Hochficht. Je nutná úzká spolupráce s SCHKO Šumava a realizace záměru za podmínek jí stanovených tak, aby byla zajištěna ochrana přírodních hodnot území. Možný negativní vliv bude způsoben pravděpodobným nárůstem dopravy, avšak stávající komunikace je již dopravně využívána, nárůst by neměl být významný.

Nová Pec

P15 Koridor pro železnici D69 X NP Šumava

Koridor pro železnici D 69 zasahuje do národního parku Šumava. Tento nově navrhovaný úsek železniční trati (Šumavské elektrické dráhy) by měl sloužit pro zajištění dopravní dostupnosti pro navrhovaný lyžařský areál Smrčina. Na celém území národních parků je dle zákona č. 114/92 Sb., o ochraně přírody a krajiny mj. zakázáno stavět nové železnice, jedná se proto o významný střet se zákonem pro realizaci záměru by bylo nutno udělit výjimku vlády. V případě realizace lyžařského areálu je naopak železnice pravděpodobně přijatelnějším dopravním prostředkem než automobilová doprava.

Stožec

P16 Koridor D70 X NP Šumava

Koridor pro železnici D 70 je vymezen v národním parku Šumava a v blízkosti přírodní památky Spálený luh. Záměr je situován na bývalém náspu pro železnici, která byla po válce v tomto úseku demontována, avšak železniční násep byl zachován. Dle zákona o ochraně přírody a krajiny je v národních parcích zákaz výstavby železnic, avšak v tomto případě by se nemělo jednat o nový záměr, nýbrž o obnovu bývalé železnice. Je však nutné vést záměr po bývalém železničním náspu. Délka úseku je cca 100 m.

Horní Planá

P19 Koridor D68 X CHKO Šumava

Záměr D 68 v úseku D 68/2 zasahuje přímo do I. zóny CHKO, což je v rozporu se zákonem o ochraně přírody a krajiny, neboť do I. zóny CHKO je zakázáno umisťovat a povolovat nové stavby. Pro realizaci tohoto záměru bude proto pravděpodobně nutno získat výjimku vlády ze zákona. Koridor prochází zamokřenými porosty na pravém břehu potoka Olšina. Záměr je bezprostředně navázán na navrhované lyžařské středisko Špičák (SR 17) a podmíněn jeho realizací.

V případě schválení tohoto záměru je vybudování železničního napojení velmi žádoucí, neboť tvoří vhodnou alternativu k automobilové dopravě. Záměr bude podrobně řešen v rámci procesu EIA. Pokud by byly prokázány významně negativní vlivy, je vhodné zvážit možnost úpravy vedení trasy (např. v blízkosti silnice z Hodňova do Olšiny tak, aby se navržená trať napojila na stávající již v blízkosti této silnice a zároveň byla respektována I. zóna CHKO).

Strážný

P20 Koridor pro vedení plynu

Koridor pro vedení zemního plynu Ep9 je situován do II. zóny Národního parku Šumava. Dle zákona č. 114/1992 Sb., o ochraně přírody a krajiny ve znění pozdějších předpisů je na území národních parků mimo jiné zakázáno stavět dálkové produktovody. V tomto případě se pravděpodobně o dálkový produktovod nejedná, přesto je nutno záměr řešit v úzké spolupráci se správou NP Šumava.

Při zpřesnění koridoru a realizaci záměru je vhodné vést záměr tak, aby co nejvíce kopíroval vedení stávajících dopravních komunikací ve směru Vimperk – Horní Vltavice – Strážný – SRN, aby bylo zajištěno zmírnění negativních vlivů na přírodní hodnoty území. Bude řešeno zejména v rámci procesu EIA

## Územní studie Šumava

Mezi cíle studie patří, mimo jiné, vyhodnotit projekty

- Šumavské elektrické dráhy (dále ŠED),
- lyžařské areály Smrčina, Libín,
- rozšíření lyžařských areálů Kramolín, Kubova Huť, Zadov - Churáňov,
- návrh železnice Rybník - napojení na ŠED,

## Masterplán Šumava

- zlepšení parametrů silnic I/4 Praha - Strakonice - Vimperk - Strážný, včetně projektu tunelu pod Kubovou Hutí,
- zlepšení parametrů silnice I/39 Český Krumlov - Černá v Pošumaví,
- projekt nové silnice Želnavá - Nová Pec - Zadní Zvonková, včetně posouzení paralelního záměru přemostění Lipna a
- projekty týkající se vojenského prostoru Boletice (lyžařský areál Špičák).

**Důležitým úkolem je i zlepšit výchozí podmínky šumavského regionu jako hospodářsky slabé oblasti, vytvořit kategorizaci území z hlediska jednotlivých priorit (preference sociálního, ekonomického a environmentálního pilíře udržitelného rozvoje), a navrhnout nástroje a opatření pro ZÚR a navazující ÚPD, které by vytvořily podmínky pro udržení počtu obyvatel trvale žijících na území národního parku a pro zvýšení počtu trvale žijících obyvatel na celé Šumavě do horizontu 30 let.**

Součástí zpracované dokumentace je i „architektonická rukověť“ a „urbanistická rukověť“, která bude sloužit jako podklad pro rozhodování správních orgánů a obcí.

Zhotovitelem studie je ČVUT Praha, fakulta architektury.

### Zásady územního rozvoje JČ kraje

Upřesnění specifické oblasti republikového významu Šumava (katastrální území):

Boletice (Arnoštov u Českého Krumlova, Boletice, Jablonec u Českého Krumlova, Maňávka u Českého Krumlova, Ondřejov u Českého Krumlova, Polná u Českého Krumlova, Třebovice u Českého Krumlova, Uhlíkov u Českého Krumlova), Borová Lada (Borová Lada, Černá Lada, Knížecí Pláně, Nový Svět u Borových Lad, Paseka u Borových Lad, Šindlov, Svinná Lada, Zahrádky u Borových Lad), Buk (Buk pod Boubínem, Včelná pod Boubínem, Vyšovatka), Černá v Pošumaví (Černá v Pošumaví, Kyselov), Drslavice (Švihov u Lažišť), Frymburk (Frymburk), Hořice na Šumavě (Cipín, Hořice na Šumavě, Mýto u Hořic na Šumavě, Šebanov, Skláře na Šumavě, Svíba, Žestov), Horní Planá (Horní Planá, Pernek, Pestřice, Zvonková), Horní Vltavice (Březová Lada, Horní Vltavice, Polka, Račí, Slatina u Horní Vltavice, Žlíbky), Kratušín (Chlístov u Lažišť, Kratušín), Křišťanov (Křišťanov), Kubova Huť (Kubova Huť), Kvilda (Bučina u Kvildy, Kvilda), Lenora (Houžná, Lenora, Vlčí Jámy), Lipno nad Vltavou (Lipno nad Vltavou), Loučovice (Dvorečná, Kapličky, Loučovice, Mnichovice u Loučovic), Nicov (Milov, Nicov, Řetenice u Stach, Studenec u Stach), Nová Pec (Nová Pec, Pěkná), Nové Hutě (Nové Hutě), Přední Výtoň (Frydava, Jasánky, Pasečná, Přední Výtoň, Zadní Výtoň), Stachy (Jaroškov, Stachy, Úbislav), Stožec (České Žleby, Horní Cazov, Radvanovice, Stožec), Strážný (Dolní Cazov, Dolní Světlé Hory, Hlaniště, Horní Světlé Hory, Řasnice, Silnice, Stodůlky u Strážného, Strážný), Šumavské Hoštice (Kosmo, Šumavské Hoštice, Vojslavice u Žárovné), Vacov (Benešova Hora, Čábuze, Javorník u Stach, Lhota nad Rohanovem, Miřetice u Vacova, Mladíkov, Nespice, Přečín, Rohanov, Vacov, Vikonice u Vacova, Žár u Čkyně), Vimperk (Arnoštka, Bořanovice u Vimperka, Boubská, Hrabice, Huťský Dvůr, Klášterec u Vimperka, Korkusova Huť, Křesanov, Lipka u Vimperka, Michlova Huť, Pravětín, Skláře u Vimperka, Solná Lhota, Veselka u Vimperka, Vimperk, Výškovice u Vimperka), Volary (Cudrovice, Chlum u Volar, Horní Sněžná, Krejčovice, Milešice, Mlynářovice u Volar, Volary), Vrbice (Vrbice u Vacova), Vyšší Brod (Bolechy, Dolní Drkolná, Herbertov, Hrudkov, Studánky u Vyššího Brodu, Svatomírov, Vyšší Brod), Záblatí (Albrechtovice, Hlásná Lhota, Horní Záblatí, Křišťanovice u Záblatí, Petrovice u Záblatí, Řepešín, Saladín, Záblatí u Prachatic, Zvěřenice), Žárovná (Žárovná), Zbytiny (Koryto, Skříněřov, Spálenec, Sviňovice, Zbytiny), Zdíkov (Branišov u Zdíkovce, Hodonín u Zdíkovce, Masáková Lhota, Putkov, Račov, Zdíkov, Zdíkovec, Žírec), Želnavá (Želnavá).

### Zásady pro rozhodování o změnách v území:

- podporovat řešení směřující k vyváženosti zájmů ochrany přírody a zájmů na rozvoj socioekonomických aktivit a na rozvoj sportovního a rekreačního využívání oblasti,
- podporovat řešení vytvářející podmínky pro zlepšení a stabilizaci životní úrovně obyvatel formou vytváření nových pracovních příležitostí a vybudováním chybějící veřejné infrastruktury, zejména v území s vysokou mírou nezaměstnanosti a v územích ohrožených vysídlením,
- stanovit podmínky pro citlivé a přijatelné využití rekreačního potenciálu oblasti s ohledem na nejvzácnější území s ochranou přírody,
- podporovat řešení vytvářející podmínky pro rozvoj hospodaření se zaměřením na oblast ekologického zemědělství, výroby bioproduktů a obnovy tradiční řemeslné výroby citlivě využívající místní přírodní zdroje,
- podporovat zkvalitnění a zlepšení dopravní dostupnosti území a vzhledem ke specifickým podmínkám příhraničního území vytvořit podmínky pro zkvalitnění přeshraničních dopravních vazeb a to zejména v oblasti turistického a CR.

# Masterplán Šumava

## Rozvojová oblast Prachaticko

- podporovat dopravní napojení N-OB3 na významné regionální a vnitrostátní silniční a železniční tahy, s vazbou na specifickou oblast Šumava,

## Rozvojová oblast Českokrumlovsko

- podporovat dopravní napojení N-OB5 na významné mezinárodní a vnitrostátní silniční a železniční tahy s vazbou na specifickou oblast Šumava, zejména Lipenska a uvažované propojení Klápa - Hraničnick

## Rozvojová osa nadmístního významu - Severojižní – Pasovská

- podporovat rozvoj socioekonomických aktivit v rozvojové ose a nové investice a aktivity směřovat především do území s dobrou dopravní dostupností, v dosahu pracovních sil a v návaznosti na veřejnou technickou infrastrukturu zejména v území u sídel Čimelice, Přeštovice, v prostoru u mimoúrovňové křižovatky Nová Hospoda, Rovná a Radošovice a do specifické oblasti Šumava situovat socioekonomické aktivity šetrné k přírodnímu a krajinnému prostředí, orientované zejména na rozvoj rekreace, turistického a cestovního ruchu zejména do území sídel Vimperka a Kubovy Huti,  
- respektovat oblastně specifické přírodní a krajinařské hodnoty v území krajinné památkové zóny Čimelicko-Rakovicko a zachovat přiměřenou prostupnost krajiny a to zejména se zvláštním důrazem uvnitř specifické oblasti Šumavy,  
- podporovat řešení, která budou minimalizovat dopady na kulturní a urbanistické hodnoty území v rámci rozvojové osy, zejména chránit venkovský ráz sídel a převážně obytný charakter sídel a pohledově významná panoramata sídel a krajiny.

## Úkoly pro územní plánování v navazujících ÚPD:

- situovat hlavní póly a střediska socioekonomického a hospodářského rozvoje zejména v rámci rozvojové osy nadmístního významu N-OS1 do dalších středisek osídlení a cestovního ruchu, do ostatního území situovat zejména rozvoj sportovně rekreačních aktivit a to s ohledem na socioekonomické potřeby rozvoje kraje a s ohledem na přírodní hodnoty území,
- situováním vhodných sportovně rekreačních a socioekonomických aktivit, doplněných kvalitní veřejnou a dopravní infrastrukturou, vytvořit předpoklady k celosezónní prosperitě území, k vytvoření nových pracovních míst a ke stabilizaci životní úrovně obyvatel v této oblasti,
- při řešení rozvojových ploch zpřesnit vymezení navržených ploch s ohledem na konkrétní podmínky v řešeném území, zejména s ohledem na ochranu přírody a krajiny,
- při urbanizaci území připustit vznik i jednotlivých zařízení a objektů s funkcí zaměřenou na ekologické zemědělství a obnovu, či údržbu kulturní krajiny ve spojení s oblastně tradiční drobnou řemeslnou výrobou a službami v oblasti rekreace, sportu a turistického ruchu, šetrného k přírodě,
- řešit kromě vymezeného koridoru N-OS1 i kapacitní dopravní napojení vymezených sportovně rekreačních ploch nadmístního významu a to i formou rozvoje ekologické dopravy ŠED a vytvořit tak dostatečně hustou síť turistických hraničních přechodů, tak aby byla vzhledem ke specifickým podmínkám oblasti zajištěna optimální propustnost krajiny i ve vazbě na zahraniční centra turistického a cestovního ruchu.

**Plochy a koridory v oblasti zásobování plynem – Ep10 propojení tranzitních plynovodů (Boletice, Kyselov, Černá v pošumaví – H.Planá)**

## Nadregionální biokoridory Šumava – Knížecí stolec (Želna)

Regionální biocentra	
586	Kyselovský les Kyselov, Černá v Pošumaví, Horní Planá, Frymburk.
587	Blíženský les Černá v Pošumaví.
588	Zadní Hamry Zvonková, Pestřice, Horní Planá.
600	Vlčí jáma Zvonková, Pernek, Nová Pec.
622	Stožec České Žleby.
623	Křemenná Volary, Chlum u Volar, Horní Sněžná.
624	Spálenec Spálenec, Horní Sněžná, Křišťanov, Arnoštov u Českého Krumlova, Zbytiny, Volary, Cudrovice.
632	Homole Borová Lada, Zahrádky u Borových Lad, Knížecí Pláně.
634	Bukovec Paseka u Borových Lad, Šindlov, Nový Svět u Borových Lad, Černá Lada
635	Buková slat' Bučina u Kvildy, Horní Světlé Hory, Knížecí Pláně
614	Zátoňská hora Horní Vltavice, Lenora, Mlynářovice u Volar.
620	Trojmezná hora Nová Pec.

## Masterplán Šumava

621	Vrchoviště	Stožec.
663	Chalupská slat'	Borová Lada, Šindlov, Nový Svět u Borových Lad, Svinná Lada, Nové Hutě.
1580	Hamerské domky	Kvilda
1581	Pramen Vltavy	Bučina u Kvildy, Kvilda
1582	Popelná hora	Stachy, Studenec u Stach
1589	Kvildská a Tetřevská slat'	Kvilda
1590	Mezilesní slat'	Kvilda, Nové Hutě

Vymezení cílových charakteristik krajiny

Šumava I. (NP)

Šumava II. (CHKO)

### 6.3. Strategické rozvojové dokumenty Plzeňského kraje

#### Program rozvoje Plzeňského kraje

Globálním cílem tohoto koncepčního materiálu je „Zvýšit kvalitu života obyvatel Plzeňského kraje“. Program rozvoje Plzeňského kraje proto definuje problémové okruhy Ekonomika, Lidské zdroje, Územní rozvoj, venkov a Životní prostředí. Šumava je uváděna jako turistický cíl nadregionálního významu, kde však přetrvává dlouhodobý problém, kterým je nesoulad mezi zájmy obcí a investorů a ochrany přírody a krajiny.

#### Zásady územního rozvoje Plzeňského kraje (2008)

Zpřesnění vymezení specifických oblastí vymezených v politice územního rozvoje a vymezení dalších specifických oblastí nadmístního významu

##### SOB1 Specifická oblast Šumava

Vymezení bylo provedeno v hranicích těchto obcí: Čachrov, Dešenice, Dlouhá Ves, Hamry, Hartmanice, Horská Kvilda, Chudenín, Kašperské Hory, Modrava, Nezdice na Šumavě, Nýrsko (mimo k.ú. Blata, Bystřice nad Úhlavou, Hodousice, Nýrsko, Starý Láz), Prášily, Rejštejn, Srní, Strašín, Tělezná Ruda.

Kritéria a podmínky pro rozhodování o změnách v území

- Vytvářet předpoklady pro dosažení vyvážených podmínek udržitelného rozvoje území v koordinaci s ochranou přírody a krajiny.
- Vytvářet podmínky pro zlepšení a stabilizaci životní úrovně obyvatel.
- Vybavenost pro rekreační využívání území a ubytovací kapacity soustřeďovat především do sídel mimo území Národního parku Šumava a jejich zázemí.
- Využití území regulovat s ohledem na zachování příznivých podmínek životního prostředí a rekreačních předpokladů území. Posilovat tradiční podnikatelské aktivity, navazující zejména na rozvoj cestovního ruchu a rekreace, ekologické zemědělství a využití místních zdrojů, např. dřevní hmoty.
- Koordinovat zástavbu území v návaznosti na vytváření územních předpokladů pro rozvíjení systému přeshraniční dopravy, pěších a cyklistických tras.

Úkoly pro územní plánování obcí

- Rozvoj jednotlivých obcí koordinovat podle územní studie Šumavy (dle bodu 10.2.).
- Zabezpečit podmínky pro lokalizaci tradičních podnikatelských aktivit v sídlech a jejich zázemí se zohledněním požadavků na udržitelný rozvoj území.
- Vytvářet podmínky pro dokončování technické infrastruktury a vybavenosti pro cestovní ruch.

## Masterplán Šumava

- Plochy pro bydlení, ubytování a služby vymezovat přednostně v sídlech a jejich zázemí, ve velkoplošných chráněných územích pouze v sídlech a jejich těsném zázemí.
- Posilovat stabilitu osídlení v malých sídlech i včetně přiměřeného rozvoje druhého bydlení.
- Vytvářet podmínky pro komplexní využití rekreačního potenciálu území s ohledem na místní podmínky a při minimálních negativních dopadech na životní prostředí.
- Koordinovat územně plánovací činnost příhraničních obcí a územní rozvoj oblasti s německou stranou.
- Do územních plánů zapracovat návrhy změn vedení silnic II/145, II/169, II/171, II/190, II/191 a II/192 včetně výhledů uvedených v kapitole 5, které budou zapracovány jako územní rezervy. Zásady územního rozvoje Plzeňského kraje 19
- Vytvářet podmínky pro dokončení středisek cestovního ruchu a pro doplnění a zkvalitnění technické infrastruktury v jednotlivých sídlech.
- Nepřipouštět vymezování nových ploch pro bydlení bez vazeb na zastavěné území.
- K obnově zaniklých sídel přistupovat pouze v případech zajištění obsluhy území při zohlednění požadavků ochrany přírody a krajiny, přičemž se nejedná o sídla, která leží uvnitř velkoplošných zvláště chráněných území přírody.

### Krajská silniční síť – silnice II. a III. třídy

Na silnicích II. a III. třídy jsou navrženy tyto úpravy

*II/145 - Petrovice u Sušice - Hartmanice - Rejštejn - Kašperské Hory – (Vimperk)*

- Radešov - Kašperské Hory, rozšíření a stoupací pruh při respektování limitů ochrany přírody – I. a II. zóny ochrany přírody CHKO Šumava

*II/169 - Horažďovice - Sušice - Dlouhá Ves - Rejštejn - Horská Kvilda*

- Rabí, úprava průtahu
- Rejštejn, přeložka
- Sušice, přeložka s novým mostem přes Otavu
- Bojanovice, úprava trasy

### Ochrana krajiny

V územně plánovací činnosti je nutné zajistit ochranu vzácných krajinných typů:

- hluboce zaříznutých údolí - v těchto územích vyhlášených přírodními parky, je třeba chránit stávající způsob využívání území a zastavit nárůst individuálních rekreačních objektů a areálů, stejně jako vodohospodářské úpravy měnicí koryta toků a jejich břehů,
- vzácných horských reliéfů Šumavy - tyto typy jsou prakticky beze zbytku zahrnuty do Národního parku Šumava a jsou vymezeny jako soubor krajinných oblastí č. 38, kde platí absolutní priorita ochrany přírody a krajiny,
- zalesněných kup a kuželů Chudenické vrchoviny a Jezvince - tento typ krajiny, ač je ve své kombinaci přírodních, historických a kulturních charakteristik v ČR zcela unikátní, není dosud speciálně chráněn,
- rybníční krajiny - tento typ krajiny je v našich vnitrozemských podmínkách zvláště cenný a atraktivní.

V územních plánech je nutné zabezpečit ochranu krajinných typů, jejichž typové charakteristiky jsou součástí ochrany krajinného rázu. Cílové charakteristiky v běžných typech krajiny nejsou územně diferencovány a jejich ochrana je součástí obecných ustanovení zákona o ochraně přírody a krajiny.

### Územní studie Specifické oblasti Šumava

Vymezení bylo provedeno v hranicích těchto obcí:

Čachrov, Dešenice, Dlouhá Ves, Hamry, Hartmanice, Horská Kvilda, Chudenín, Kašperské Hory, Modrava, Nýrsko, Prášily, Rejštejn, Srní, Strážov, Železná Ruda.

Lhůta pro pořízení: **31. 12. 2010**

## Masterplán Šumava

Silnice I. třídy - Veřejně prospěšné stavby, převzaté ze schválených ÚP VÚC beze změny  
27/12 - Železná Ruda, jihovýchodní obchvat s tunelem

Silnice II. třídy

Veřejně prospěšné stavby, převzaté ze schválených ÚP VÚC beze změny

145/01 - Radešov - Kašperské Hory, rozšíření a stoupací pruh

169/02 - Rejštejn, přeložka

190/03 - Gerlova Huť, přestavba křižovatky s I/27

### 6.4. Vize Správy NP a CHKO Šumava

*„Žijeme v jedinečném území, máme možnosti a nástroje, pojďme vytvořit nejlepší středoevropský národní park, s divočinou i komfortem pro lidi. Budeme o něj společně pečovat - profesionálně a s citem.“*

K naplňování vize Správa určila tyto vzájemně rovnocenné priority:

- 1) Tvorbu a stabilizaci podmínek pro aktivní spolupráci se zástupci regionu NP.
- 2) Vytvoření nejlepšího středoevropského národního parku.
- 3) Profesionální a k přírodě a lidem citlivé řízení Správy.
- 4) Soustavné snižování dopadu činnosti Správy na životní prostředí pomocí:

Pro **Evropsky významnou lokalitu Šumava** je cílem ochrana typů přírodních stanovišť a druhů, které jsou předmětem ochrany EVL Šumava, a jejich zachování v příznivém stavu.

**Ptačí oblast Šumava** má za cíl ochranu životaschopných populací ptačích druhů, které jsou předmětem ochrany PO Šumava, a zachování a obnova ekosystémů a stanovišť významných pro tyto druhy ptáků

### 6.5. Vize Mikroregionu Šumava - západ

*„Mikroregion Šumava - Západ se bude harmonicky rozvíjet s respektováním ochrany a rozvoje přírodního, kulturního a historického dědictví. MŠZ se stane centrem rekreační, poznávací, sportovní a kongresové turistiky pro kterou vybuduje špičkové služby na evropské úrovni. MŠZ bude příjemným místem pro trvale bydlící obyvatelstvo, kterému poskytne harmonické životní podmínky. Rozvoj MŠZ bude rovněž založen na ekologickém zemědělství zaměřeném na údržbu krajiny a poskytování doplňkových služeb pro turistický ruch a na rozvoji tradičních řemesel.“*

Prioritním cílem MŠZ je stát se a vystupovat navenek jako sebevědomý region s vlastní identitou a image, oblast se stabilizovaným a rozvíjejícím se socioekonomickým prostředím, prosperující region s rozvinutou sférou malého a středního podnikání, služeb, tradičních řemesel a činností a infrastrukturou, citlivě využívající kvalitní přírodní prostředí, kulturně-historický potenciál a výhodnou geografickou polohu k systematickému rozvoji pobytového cestovního ruchu, jako hlavního zdroje obživy místních obyvatel.

### 6.6. Vize Mikroregionu Horní Vltava – Boubínsko

*„Jsme odhodláni společně usilovat o zlepšení sociálních, pracovních, kulturních a životních podmínek našich obyvatel, s cílem přispět tím ke zvýšení kvality života, vzdělanosti a životní úrovně. Současně je naším záměrem citlivě a přitom kvalitněji nabídnout možnost poznání jedinečného přírodního a kulturního bohatství našeho regionu turistům a jeho dalším návštěvníkům.“*

K představě o tom, jak by měl mikroregion vypadat a čeho by obce společně chtěli dosáhnout v období nadcházejících 5 – 10 let, bylo zapotřebí definovat hlavní strategické cíle:

1. Podpora vhodných podnikatelských a ekonomických aktivit, zlepšení sociální, vzdělávací a kulturní infrastruktury a služeb, které rozšíří možnosti obživy v na území mikroregionu a zvýší jeho atraktivitu pro trvalé bydlení a tím přispějí i ke stabilizaci jeho obyvatelstva v dlouhodobějším výhledu;

## Masterplán Šumava

*2. Zlepšení nabídky a kvality služeb pro návštěvníky cestovního ruchu, s cílem dosáhnout prodloužení sezóny a zvýšit počet přenocování a průměrnou délku pobytu návštěvníků v regionu.*

### **6.7. Strategický rámec udržitelného rozvoje Regionu NP Šumava**

Region NPŠ se bude harmonicky rozvíjet s respektováním ochrany přírody a rozvoje kulturního a historického dědictví a bude atraktivním místem pro trvalý život i rekreaci. Rozvoj musí být založen na společenském konsensu a souladu zájmů místních komunit a Národního parku, k jehož posilování bude přispívat otevřená komunikace a spolupráce probíhající na základě partnerství.

Základem hospodářské prosperity regionu bude diverzifikovaná místní ekonomika s dostatečnou nabídkou pracovních příležitostí. Prosperita místních obyvatel nebude závislá pouze na úzkém okruhu ekonomických aktivit (sezónní pronajímání ubytování, sezónní práce v lese).

Region bude těžit ze svého jedinečného potenciálu pro poznávací, sportovní a zážitkovou turistiku, pro kterou budou k dispozici špičkové služby na evropské úrovni, zajišťující přínosy pro místní ekonomiku i uchování kvality přírodního i kulturního bohatství Šumavy. Návštěvníci se budou na Šumavu opakovaně vracet a prodlouží se průměrná doba pobytu i objem jimi v regionu utracených prostředků. Budou vytvořeny příznivé podmínky pro rozvoj drobného podnikání a využití místních zdrojů všude tam, kde to není v rozporu s ochranou přírody.

Region bude příjemným místem pro trvale bydlící obyvatelstvo a bude poskytovat trvalý domov i novým zájemcům o život v souladu s přírodou. Dostupné veřejné služby zajistí možnost plnohodnotného života pro všechny skupiny obyvatel včetně rodin s dětmi a seniorů. Rozvoj telekomunikační infrastruktury přinese zvýšení zájmu o trvalé bydlení a práci v regionu mezi samostatně pracujícími profesionály a rozšíří možnosti pracovního uplatnění pro místní vzdělané a mladé obyvatele.

Při péči o les založené na spojení profesionální expertízy pracovníků NPŠ a místních zkušeností bude s výhodou využíváno místních technických a lidských kapacit. V oblasti péče o krajinu („údržba bezlesí“) budou vytvářeny podmínky pro rodinné farmy provozované podle zásad ekologického zemědělství, poskytování doplňkových služeb pro turistický ruch a rozvoj tradičních řemesel.

## 7. Struktura prioritních oblastí (SRUR)

K naplňování strategické vize rozvoje regionu NP Šumava jsou proto důležitá následující prioritní témata:

Priorita 1. Diversifikovaná místní ekonomika

Opatření 1.1 Příznivé podnikatelské prostředí

Priorita 2. Dostupnost a infrastruktura

Opatření 2.1. Dopravní dostupnost a dopravní infrastruktura

Opatření 2.2. Dopravní obslužnost

Opatření 2.3. Zlepšení síťových služeb

Priorita 3. Udržitelná péče o krajinu, lesy a bezlesí

Opatření 3.1. Udržitelné zemědělství

Opatření 3.2. Udržitelné lesnictví

Opatření 3.3. Péče o krajinu a životní prostředí

Priorita 4. Udržitelný cestovní ruch

Opatření 4.1. Zlepšení infrastruktury cestovního ruchu

Opatření 4.2. Zlepšení kvality služeb cestovního ruchu

Opatření 4.3. Marketing cestovního ruchu

Priorita 5. Kvalitní život v obcích

Opatření 5.1. Dostupnost veřejných služeb

Opatření 5.2. Podpora volnočasových aktivit, rozvoj místní kultury

Priorita 6. Partnerství pro rozvoj regionu

Opatření 6.1. Posílení spolupráce při správě území regionu NPŠ

Opatření 6.2. Podpora rozvoje efektivní místní správy

Opatření 6.3. Rozvojový marketing a propagace území

## 8. Realizovaná opatření

### 8.1. Návrh usnesení vlády k realizaci Krajiných integrovaných plánů rozvoje

Dne 21.12.2009 bylo schváleno Usnesení Vlády ČR č. 1569 k Ideovému záměru k postupu realizace Krajiných integrovaných plánů rozvoje.

Na základě tohoto usnesení vznikla mezirezortní pracovní skupina KIPR, jejímiž členy jsou zástupci MŽP a MMR. Tato pracovní skupina měla za úkol aktualizovat Metodiku přípravy a realizace Krajiných integrovaných plánů rozvoje, kterou nechalo zpracovat MŽP v roce 2008. Dále pracovní skupina připravila Zprávu o Metodickém pokynu k přípravě a realizaci KIPR a předložila Návrh Usnesení Vlády ČR k této Zprávě.

### 8.2. Návrh na doplnění Národních programů SFŽP, Přílohy III. Směrnice MŽP o Přílohu č. 4.

Program investiční podpory projektů environmentálního vzdělávání a osvěty, zaměřených na rozvoj sekundární návštěvnické infrastruktury regionů národních parků

Na základě připomínek zformulovaných na semináři k tomuto programu podpory dne 23.3.2010 byla vyhlášena 1. výzva pro předkládání žádostí v rámci programu podpory obcí ležících v regionech národních parků.

#### **HARMONOGRAM I. VÝZVY**

Vyhlášení 14. 05. 2010

Ukončení přijímání žádostí 30. 06. 2010, 12,00 hod

Zpracování a posouzení žádostí do 03. 09. 2010

Projednání Radou SFŽP a rozhodnutí ministra, zveřejnění výsledků září 2010

Rozesílání Rozhodnutí o poskytnutí dotace, uzavírání smluv říjen 2010

Pro tuto výzvu je alokováno nejvýše 50 000 000,- Kč (slovy: padesát milionů korun českých).

Do 1. výzvy byly podány žádosti v celkové výši 28 mil. Kč, z toho 23 mil. z podprogramu IV.4..

Na rok 2010 bylo pro Přílohy IV Směrnice alokováno 50 mil.Kč (slovy: padesát milionů korun českých).

Protože nebyla alokace vyčerpána, byla vyhlášena II. Výzva.

#### **HARMONOGRAM II. VÝZVY**

Vyhlášení 20. 09. 2010

Ukončení přijímání žádostí 31. 01. 2011, 12.00 hod

Zpracování a posouzení žádostí březen 2011

Projednání Radou Fondu a rozhodnutí ministra, zveřejnění výsledků duben 2011

Rozesílání Rozhodnutí ministra, uzavírání smluv o poskytnutí podpory květen 2011

Pro tuto výzvu zůstává nevyčerpaná část alokace ve výši cca 25 000 000,- Kč.

#### **OBLASTI PODPORY**

V rámci této výzvy jsou podporovány všechny podprogramy uvedené v Příloze č. IV. 2 Směrnice Ministerstva životního prostředí č. 6/2010 o poskytování finančních prostředků ze Státního fondu životního prostředí ČR (dále jen Příloha č. IV. 2).

O podporu je tedy možné žádat na realizaci opatření ve 4 základních podprogramech:

IV.1. Neinvestiční podpora environmentálního vzdělání, výchovy a osvěty a poradenství

IV.2. Podpora opatření malého rozsahu:

IV.2.A. Údržba a budování technických zařízení nebo drobných objektů návštěvnické infrastruktury

IV.2.B. Opatření směřující k odstranění dřívějších negativních zásahů nebo negativních vlivů působících v předmětných územích

IV.2.C. Revitalizace sídelní zeleně

IV.2.D. Čištění odpadních vod.

IV.3. Podpora energetické soběstačnosti obcí v regionu NP

IV.4. Navýšení podpory z Fondu při kofinancování projektů z OPŽP.

# Masterplán Šumava

## 8.3. Krajinový integrovaný plán rozvoje (KIPR)

V současné době je Vládě ČR předkládána Zpráva o Metodickém pokynu k přípravě a realizaci Krajinových integrovaných plánů rozvoje (KIPR) na základě Usnesení vlády č. 1569/2009.

Jeho přílohou je

- Metodický pokyn Ministerstva životního prostředí pro přípravu a realizaci Krajinových integrovaných plánů rozvoje (KIPR) a dále
- Postup ověření Metodického pokynu - Návrh na pilotní projekt KIPR ve specifické oblasti Šumava.

Zabezpečení (implementace)

Implementace Masterplánu bude zajištěna prostřednictvím realizace pilotního projektu Krajinového integrovaného plánu rozvoje Regionu NP Šumava (KIPR).

Pro přípravu a realizaci pilotního KIPR se počítá s prostředky z národních prostředků SFŽP.

Monitorování realizace, indikátory

Monitoring KIPR je stanoven v Metodickém pokynu KIPR. Principiálně se skládá ze dvou procesů (systémů):

1. Sledování míry realizace KIPR (tj. řešení priorit, dosahování dílčích cílů a implementace konkrétních opatření) prostřednictvím pravidelných monitorovacích zpráv.
2. Sledování udržitelného rozvoje regionu NPŠ tj. stavu a vývoje jednotlivých témat a oblastí udržitelného rozvoje prostřednictvím sady indikátorů udržitelného rozvoje.

Realizace KIPR je věcí všech partnerů, nicméně hlavní odpovědnost za koordinaci její realizace a za sledování plnění stanovených priorit, cílů a implementaci konkrétních opatření nese předkladatel pilotního KIPR - Správa NPŠ.

Správa NPŠ bude sledovat realizaci opatření v jednotlivých prioritách na základě měřitelných parametrů, které budou vycházet z povahy jednotlivých cílů. Konkrétní indikátory budou formulovány v průběhu realizace KIPR a budou sledovat strukturu priorit a opatření KIPR, na základě indikátorové soustavy Strategie udržitelného rozvoje ČR a operačních programů, z nichž budou projekty obsažené v KIPR podporovány..

### Přílohy

**Popis obcí Regionu NP Šumava**

**Statistika obcí Regionu NP Šumava**

**Indikativní seznam regionálně významných projektů - Projekty obce, Projekty Správa**

### *Rejstřík použité literatury*

- (1) Politika územního rozvoje ČR, MMR, 2008 (PÚR)
- (2) Analýza vývoje Národního parku Šumava za období uplynulých 15 let, RNDr. Radim Perlín, Doc. RNDr. Ivan Bičík, CSc., 2007 (Analýza)
- (3) Plán Péče NP Šumava 2001 - 2010, (PP)
- (4) Strategie Mikroregionu Šumava západ, EUREON, a.s., 2006
- (5) Strategie Mikroregionu Horní Vltava – Boubínsko, RRA Šumava, 2004
- (6) Participativní management chráněných území, Ústav ekologie krajiny AV ČR, 2005
- (7) Strategický rámec udržitelného rozvoje Regionu NP Šumava, Integra, 2010