



Sebestov

Šumavský roubený dům - dům šumavských plání

Pro šumavské pláně je charakteristická velmi specifická forma dřevěné architektury. Převažují přízemní **šumavské roubené domy** s velmi širokými, poměrně nízkými a rozložitými polovalbovými či sedlovými střechami se sklonem v rozsahu od 36° do 42°. V jejich bedněných, výrazně předstupujících štítech, se často objevuje pavlač.



Zástupci typologického druhu v Zátóni (obr. vlevo) a v Srní (obr. vpravo)

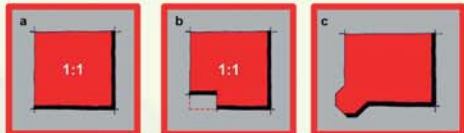
Výjimku k této formě představují volarské **domy alpského typu**, které se svou dispozicí vymykají všemu, co známe z českého venkova – **pod jedinou sedlovou střechou velice mírného sklonu** (cca 25°–30°) je **soustředěn provoz celé usedlosti**. Kromě obytné části jsou tu také chlévy, stáje, komory a v některých případech i stodola. V patře, resp. přízemí, se objevují obytné místnosti, půda sloužila jako seník. Ve štítě byla dlouhá pavlač, určená původně k manipulaci se senem.

Historicky patří tyto stavby pouze do oblasti Volar a Dobré, částečně Strážného a Železné Rudy.

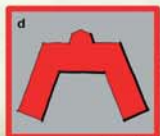


Domy alpského typu ve Volarech (obr. nahoře) a jediný zástupce svého druhu v ryzí typologické podobě v Dobré (obr. dole).

Tvar půdorysu staveb

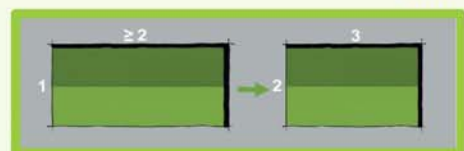


Ne



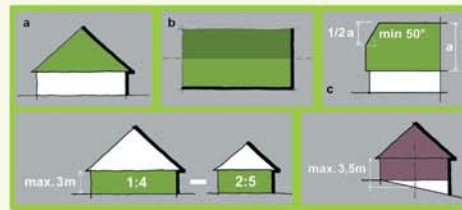
Dobrá

Ano



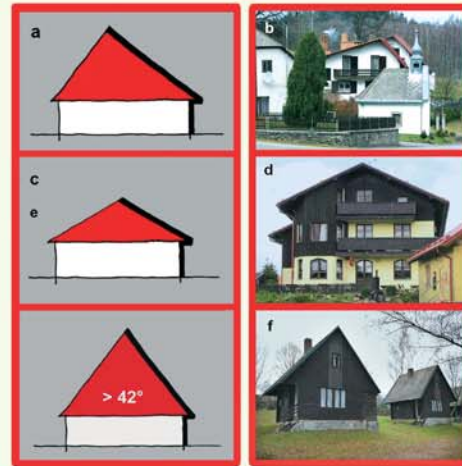
Co je šumavská stavba

Ano



Ne

... a co není?



Štíty roubených šumavských domů byly opatřeny vertikální výděvou nebo šindelem. Ten byl použit současně i jako střešní krytina. Zděná zástavba nastupovala až v 19. století.



Staré chalupy



Horská Kvilda



Zvukov

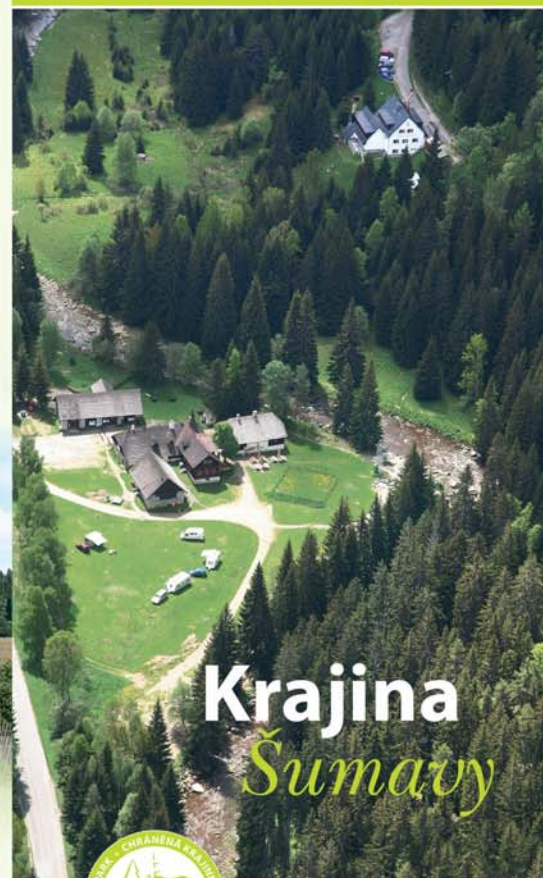


STÁTNÍ FOND
ŽIVOTNÍHO PROSTŘEDÍ
ČESKÉ REPUBLIKY

Vydání tohoto materiálu je financováno z prostředků Státního fondu životního prostředí ČR

Vydala Správa NP a CHKO Šumava ve Vimperku v roce 2010.
Text, foto, grafické návrhy: P. Hubený, V. Hošek, Lów a spol., s. r. o., Brno.
Sazba a tisk: Tiskárna FOP Černá v Pošumaví

> www.npsumava.cz

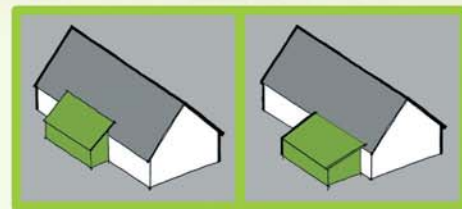


Krajina Šumavy



Krok s přírodou

Ano

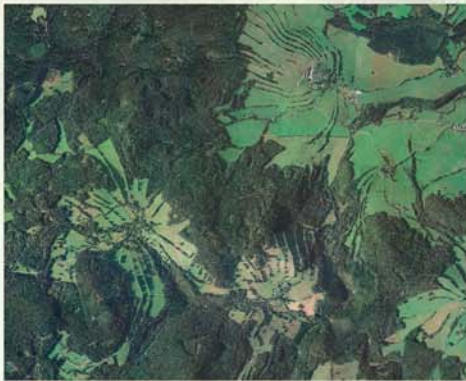




Horská Kvilda

Historie šumavské krajiny

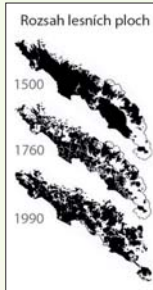
- První kolonizace podhůří Šumavy započala už v 11. století, trvalá sídla v centrální Šumavě však vznikla až v polovině 18. století.
- Kolonizace vedly k postupnému odlesňování území, období úpadku či vyčerpání přírodních zdrojů pak k opětovnému samovolnému návratu lesa.
- K největšímu odlesnění a zalidnění Šumavy došlo v druhé polovině 19. století. Stavby 17.–19. století také nejvýrazněji formovaly osobitý vzhled šumavských vsí.
- Mnohé z původních vesnic zanikly po odsunu obyvatelstva v roce 1946. Nikdy nebyly obnoveny. Stopy jejich existence lze však v krajině dosud nalézt.
- I venkovská sídla vznikala různým způsobem. Někdy spontánně na křižovatkách cest, jindy jako řada domů podél silnice, anebo na základě lokátorského projektu s jasně stanovenou kompozicí a plůžinou.



Typ plůžiny tvoří strukturu zemědělské krajiny.

Strukturu plůžiny tvoří dělení zemědělské půdy

Při kácení pralesů a přeměně lesa na zemědělskou půdu, postupovali osadníci v blocích. Jejich velikost a tvar vybírali buď podle konfigurace terénu a vlastnických poměrů, nebo podle předem určeného plánu vytyčeného lokátory – historickými projektanty sídel.



Úseková plůžina u Srní



Lánová plůžina u Dolního Cázova



Papřstítá plůžina u Repešína

Ves hromadná



Ves rozptýlená

Ves silniční



Ves lánová soustředěná



Ves lánová rozvolněná

Šumavské vsi

... dosud nesou znaky historické sídelní struktury. K jejich významnějšímu narušení došlo většinou až v průběhu 20. století.

- Nutné je respektování původní urbanistické formy sídla.

Ne



Ne



Ano



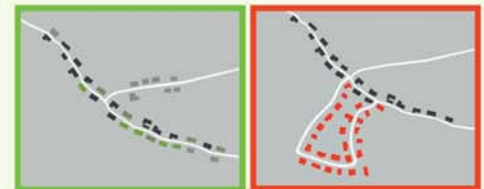
Jak nenásilně rozvíjet vsi?

- Nevytvářet nové izolované celky v krajině.



Ano

Ne



- Nevstupovat se zástavbou na horizonty.



Ne