

# **ROČENKA**

**Správy Národního parku a Chráněné krajinné oblasti**

**Šumava**

**2009**

# Obsah

<b>1 Úvod</b>	5	7.3. Státní správa na úseku myslivost	86
<b>2 Základní údaje</b>	7	7.4. Státní správa na úseku rybářství	87
2.1. Postavení a působnost	7	<b>8 CHKO</b>	88
2.2. Poslání NP	7	8.1. Ochrana přírody	88
2.3. Poradní orgány – Rada Národního parku Šumava	8	8.2. Monitoring	89
<b>3 Ochrana přírody</b>	10	8.3. Státní správa	90
3.1. Ochrana přírody	10	8.4. Práce s veřejností a terénní informační systém	92
3.2. Ochrana a management lesních ekosystémů	11	<b>9 Organizační struktura a personální údaje</b>	95
3.3. Ochrana a management bezlesí	27	<b>10 Informační systémy</b>	98
3.4. Rybářství	28	10.1. Struktura informačního systému	98
<b>4 Výzkum</b>	32	10.2. Datové a informační zdroje	99
4.1. Výzkumné projekty a monitoring	32	10.3. Geografický informační systém	99
<b>5 Mezinárodní vztahy a spolupráce s regionem</b>	39	<b>11 Zpráva o hospodaření</b>	100
5.1. Spolupráce s Národním parkem Bavorský les	39	11.1. Výnosy, náklady, hospodářský výsledek	100
5.2. Spolupráce s regionem	41	11.2. Investice	103
5.3. Spolupráce s NNO	44	11.3. Činnost obchodního oddělení	105
5.4. Spolupráce s NNO	51		
5.5. Spolupráce s MěKS Vimperk – Léto pod Boubínem	51		
5.6. Informační střediska a expozice	51		
5.7. Výstavy	53		
5.8. Ostatní	54		
<b>6 Zařízení a aktivity pro veřejnost</b>	56		
6.1. Environmentální výchova a činnosti informačních středisek	56		
6.2. Projekty pro návštěvnickou veřejnost, usměrňování návštěvnosti	69		
6.3. Strážní služba	72		
6.4. Propagační a ediční činnost	77		
<b>7 Státní správa</b>	80		
7.1. Státní správa v ochraně přírody a krajiny	81		
7.2. Státní správa na úseku ochrany zem. přírodního fondu	86		

## Použité zkratky

ÚP	Územní pracoviště
NPŠ	Národní park Šumava
EVL	Evropsky významná lokalita
PO	Ptačí oblast
LHP	Lesní hospodářský plán
LHC	Lesní hospodářský celek
TVL	Typ vývoje lesa
TP	Typ porostu
STP	Segment typu porostu
SFŽP	Státní fond životního prostředí
ZCHÚ	Zvláště chráněná území
NNO	Nevládní neziskové organizace
PSUR	Pracovní skupina udržitelného rozvoje
PPV	Programy pro veřejnost
LVS	Lesní vegetační stupeň
Správa	Správa NP a CHKO Šumava
OM	Odvozní místo
OEKK	Odbor ekologie kulturní krajiny
HRDP	Dotační program pro zemědělce – starý
EAFRD	Dotační program pro zemědělce – nový
PUPFL	Pozemky plnící ostatní funkce lesa
OPŽP	Operační program životního prostředí
SEV	Středisko environmentální výchovy
EVVO	Environmentální vzdělávání výchova a osvěta

Iveta Štefanová

Rok 2009 byl pro Správu NP a CHKO Šumava velmi dynamickým obdobím.

K významným událostem roku 2009 nepochybně patří uskutečnění evropského kolokvia o divočině na Srní, kde byly formulovány teze pro Evropskou konferenci o divočině, která proběhla v květnu v Praze v rámci českého Europředsednictví. I na této konferenci byly prezentovány společné projekty ochrany přírody Národních parků Šumava a Bavorský les. Díky tomuto úspěchu byli zástupci naší Správy pozváni na 9. Světový kongres o divočině do Mexika, kde se rovněž prezentace spolupráce v oblasti ochrany přírody mezi NP Šumava a NP Bavorský les setkala s velmi pozitivním ohlasem uznávaných odborníků.

Během roku byla dokončena Rozborová část Plánu péče a zpracována Návrhová část Plánu péče.

Pokračovala realizace projektu Krajinného integrovaného rozvoje regionu Šumava (KIPR), jehož prvním úspěchem bylo např. předložení žádostí šumavských obcí do 13. výzvy OPŽP (vodohospodářské projekty) v hodnotě cca 500 mil. Kč. Tomu předcházela složitá jednání členů pracovní skupiny KIPR se zástupci MŽP a SFŽP k optimalizaci a hodnocení ekologické relevance žádostí z regionu národního parku. Členy této pracovní skupiny bylo připraveno a Vládou ČR v prosinci přijato Usnesení č. 1569, jehož výstupem bude kromě jiného i podklad pro plošnou bonifikaci žádostí do všech aktuálně využitelných operačních programů ČR.

Rok 2009 byl druhým rokem po orkánu Kyrill. Během roku byla uplatňována integrovaná ochrana lesa proti kůrovci. Těžba kůrovcem napadených stromů činila cca 300 tis. m<sup>3</sup> dříví. Vlivem gradace kůrovce uschlo v územích ponechaných samovolnému vývoji cca 180 tis. stromů, to odpovídá 180 tis. m<sup>3</sup>.

V tomto roce došlo poprvé z v historii národního parku k regulaci splouvání horního toku Vltavy v úseku Soumarský Most – most u Pěkné. Pravidla splouvání byla kompromisem mezi potřebami regionu a nutností chránit přírodu v této oblasti.

Na podzim obdržela Správa NP a CHKO Šumava společně s Národním parkem Bavorský les ocenění „Transboundary Parks“.

Byla realizována a dokončena řada projektů, na které byly čerpány finanční prostředky z evropských fondů, např. Demolice bývalé Roty PS Černé

jezero, Revitalizace vojenského areálu Zhůří, stavba III. úseku Vysoké Lávky – Velký Bor cyklostezky Gerlova Huť -Srní, zážitková trasa na Poledníku, inovace Zelených autobusů. Pro návštěvnickou veřejnost byly otevřeny nové stezky přes státní hranici, bylo rekonstruováno informační středisko Idina Pila, byly organizovány doprovody na Zámku Vimperk, vyšla řada nových propagačních materiálů, atd. Odhadovaná návštěvnost NPŠ stoupla o cca 30 %.

V roce 2009 byl formulován Strategický záměr a strategické priority Správy jako základ pro zlepšení řízení organizace a implementaci ISO norem do řízení organizace.

*Iveta Štefanová*

## 2.1. Postavení a působnost

Správa NP a CHKO Šumava je příspěvkovou organizací, zřízenou Ministerstvem životního prostředí v roce 1991. Sídlo je ve Vimperku, ulice 1. máje 260.

Příspěvková organizace Správa Národního parku a chráněné krajinné oblasti Šumava zabezpečuje odbornou a praktickou péči o přírodní a krajinné prostředí na území Národního parku Šumava a území Chráněné krajinné oblasti Šumava, tvořících současně Biosférickou rezervaci Šumava, a na území ochranného pásma Národní přírodní památky Blanice mimo území CHKO Šumava a vojenského újezdu Boletice, zajišťuje odbornou, metodickou, monitorovací, dokumentační, informační, znaleckou a osvětovou činnost v oblasti ochrany přírody a krajiny, prostřednictvím Správy Národního parku Šumava a Správy Chráněné krajinné oblasti Šumava, které jsou vnitřními organizačními jednotkami příspěvkové organizace, zajišťuje výkon státní správy a další povinnosti v ochraně přírody a krajiny v rozsahu stanovených zákonem. Předměty činnosti Správy vyplývají ze zřizovací listiny.

## 2.2. Poslání NP

Statut národního parku představuje nejvyšší stupeň ochrany přírody. Je to chráněné, velmi cenné území s plochami přírodních nebo přírodě blízkých stanovišť. Posláním národního parku je uchování a obnova přirozených ekosystémů a zamezení snižování biodiverzity. Jde zejména o ochranu a obnovu samořídících funkcí přírodních ekosystémů, ochranu fauny a flóry a zachování krajinného rázu.

Území národního parku je využíváno k vědeckému výzkumu a výchovným účelům a patří k vyhledávaným turistickým cílům. Veškeré využití národních parků je podřízeno zachování a zlepšení přírodních podmínek.

### **2.3. Poradní orgány – Rada Národního parku Šumava**

Rada Národního parku Šumava i její Výkonný výbor byly v roce 2009 řízeny předsedou PhDr. Janem Stráským.

#### **V roce 2009 proběhla dvě jednání Rady NPŠ:**

#### **7. 4. 2009 s programem:**

Zpráva předsedy Rady o činnosti Rady a Výkonného výboru v letech 2007–2009 (J. Stráský)

Návštěvní řád NP Šumava (T. Hlavatý)

Schengen (průběžný stav jednání) (J. Stráský)

Obnova lesů po orkánu Kyrill a účinnost opatření proti kůrovci (T. Fait)

Diplom Rady Evropy (F. Nykles – M. Valenta)

Master Projekt (F. Krejčí)

Výběrová řízení a zaměstnanost na Šumavě (A. Schubert – F. Nykles – T. Fait – P. Slípek)

Informace o workshopech 2009 (I. Štefanová)

Různé

Tato Rada schválila návštěvní řád s platností do 30. 4. 2010.

#### **8. 12. 2009 s programem:**

1. Zahájení (Stráský)
2. Volba návrhové komise (Stráský)
3. Informační vystoupení ředitele Správy NP a CHKO Šumava (Krejčí)
4. Zpráva předsedy Rady NP Šumava o činnosti výkonného výboru (Stráský)
5. Zpráva předsedkyně regionální sekce o činnosti sekce (Hrazánková)
6. Zpráva předsedy vědecké sekce o činnosti sekce (Hruška)
7. Masterplán – průběžná informace (Správa NP a CHKO Šumava)
8. Společná vize Šumava 2020 (Krejčí, Stráský)
9. Novelizace Návštěvního řádu (Správa NP a CHKO Šumava)
10. Projekt Bezpečná Šumava s důrazem na požární ochranu (Fait)
11. Akce krajských samospráv v souvislosti s kůrovcovou kalamitou (Stráský)
12. Diskuse (Stráský)
13. Usnesení a závěr (předseda návrhové komise, Stráský)

### **Činnost Výkonného výboru v roce 2009**

*PhDr. Jan Stráský*

Výkonný výbor se v roce 2009 sešel sedmkrát a pracoval s jedinou personální změnou (odstoupivšího předsedu Svazu obcí NP Šumava Ing. Františka Nyklese nahradil nový předseda, dosavadní člen Rady Jiří Hůlka, starosta Horní Planě).

#### **Hlavní projednávaná témata byla:**

Návštěvní řád NP Šumava

Plán péče

Kůrovcová kalamita

Zaměstnanost na Šumavě

Master plán (KIPR)

Hospodaření a investiční činnost Správy

### 3.1. Ochrana přírody

*Eva Zelenková*

V roce 2009 se zaměstnanci sekce výzkumu a ochrany přírody podíleli na řešení řady odborných a výzkumných projektů, z nichž mnohé byly zahájené již v letech předchozích, tak jako například projekt Biomonitoring lesů v územích ponechaných samovolnému vývoji nebo dlouhodobé sledování odtokových poměrů šumavských rašelinišť. Dlouhodobě probíhající projekt revitalizace šumavských rašelinišť byl nově obohacen o „Víkendy pro rašeliniště“, v rámci kterých mohli ruku k dílu přiložit dobrovolníci z řad veřejnosti.

Novinkou mezi projekty monitoringu v roce 2009 byla instalace automatických turniketů sledujících počty návštěvníků v oblasti nově otevřené turistické stezky Březník – Modrý sloup – Luzný. V závěru roku byly uzavřeny smlouvy s AOPK ČR o zadávání a nahlížení do druhové nálezové databáze, a byly oživeny snahy o lepší zapojení terénních pracovníků Správy NP do sběru dat pro nálezovou databázi.

Úspěšně se rozvíjející česko-bavorské projekty „Telemetrie rysa a jelení zvěře“ a „Divoké srdce Evropy“ byly se skvělou odezvou prezentovány i na mezinárodních konferencích a přispěly k udělení prestižní Transboundary Park Certification, tj. dokumentu, který oceňuje výbornou spolupráci NP Šumava a NP Bavorský les.

Nejdůležitějším a taky nejtěžším úkolem byla příprava nového plánu péče. Hodně úsilí bylo v závěru roku věnováno také přípravě velkého projektu, jehož cílem je s využitím zdrojů z OPŽP zajistit péči o cenné lokality bezlesí.

V průběhu roku 2009 se pracovníci sekce účastnili řady mezinárodních konferencí a odborných seminářů, kde prezentovali výsledky své práce a projekty realizované v NP Šumava. Ze seminářů patří k nejvýznamnějším mezinárodní kolokvium konané v lednu 2009, v rámci kterého více jak 60 účastníků z 12 zemí EU diskutovalo o správných metodách péče o území soustavy Natura 2000. V únoru 2009 se dále konal jednodenní seminář připomínající 75 let ochrany Rokyteckých slatí. Z obou těchto seminářů byly vydány odborné sborníky. Dalším odborným sborníkem byl sborník příspěvků z odborného semináře k managementu lesů v českých národních parcích. Tento seminář se konal u příležitosti 45. výročí založení KRNP v krkonošském Bedřichově.

V roce 2009 byla vydána i další čísla vědeckého sborníku Silva Gabreta, který v příspěvcích psaných česky, německy i anglicky prezentuje výsledky aktuálního šumavského výzkumu. Rozličné poznatky o šumavské přírodě byly v roce 2009 také nabídnuty čtenářům v populárně naučných článcích časopisu Šumava a dalších českých periodik (např. Myslivost, Lesnická práce, Ochrana přírody). Zaměstnanci sekce výzkumu a ochrany přírody v průběhu roku 2009 seznamovali laickou i odbornou veřejnost se svou prací a šumavskou přírodou při desítkách exkurzí, odborných doprovodech, přednáškách a tématických promítáních. O výzkumu a ochraně šumavské přírody se v roce 2009 natáčelo také několik dokumentárních filmů.

Pro rok 2010 zůstává klíčovým úkolem dokončení plánu péče, protože tento strategický dokument je potřeba projednat a dále pokračovat v přípravě prováděcích projektů. Kromě plánu péče se budeme v roce 2010 věnovat řadě odborných projektů výzkumu a monitoringu projektů a připraveny jsou i další aktivity zaměřené na prezentaci výsledků šumavského výzkumu. Na podzim proběhne již 3. česko-bavorská konference Aktuality šumavského výzkumu a dále v pražské ZOO se připravuje expozice věnovaná výsledkům projektu telemetrie velkých savců.

### 3.2. Ochrana a management lesních ekosystémů

#### 3.2.1. Ochrana lesa

*Petr Kahuda*

Práce prováděné v ochraně lesa souvisely především s probíhající gradací lýkožrouta smrkového. Množství prací spojených s ochranou lesa proti podkornímu hmyzu bylo v návaznosti na vysoký objem zpracovávaných nahodilých kůrovcových těžeb nejvyšší v historii NP Šumava.

#### Ochrana před buřením

Celková plocha ochrany kultur proti buření byla provedena ve výši 212,73 ha. Práce byly provedeny ve větším rozsahu než v roce předchozím. Rozdíl činí cca + 12 %, což souvisí s narůstajícím množstvím ploch vyžadujících ochranu vysazených či nalétnutých stromků před buřením.

### Ochrana před klikorohem

Vliv klikoroha borového na nově založené kultury byl minimální, podobně jako v letech předchozích. Přesto došlo k nárůstu ošetřených ploch a to opět v návaznosti na provozní potřebu. Ošetřeno bylo celkem 4,3 ha plochy.

### Ochrana před hlodavci

Tlak hlodavců na lesní porosty se nejvíce projevuje v kulturách či na přirozeném zmlazení buku, jedle a javoru. Výše populace jednotlivých druhů hlodavců se periodicky mění. K největším škodám zcela pravidelně dochází během zimního období a na jaře pod sněhovou pokrývkou. Celková plocha ošetřená proti hlodavcům byla 53,08 ha, což byl ve srovnání s rokem předchozím nárůst o cca 70 %. Zvýšená potřeba ochrany souvisí s výsadbami realizovanými na kalamitních plochách v předchozích letech.

### Ochrana před zvěří

Rozsah ochrany kultur proti působení zvěře souvisí s velikostí populace srnců a jelenů zvěře, před kterou se provádí ochrana žádoucích a podporovaných dřevin, jako je zejména jedle, buk, javor, tis nebo jeřáb. Velký vliv na vývoj škod zvěří má kromě jiného také potravní nabídka, výše sněhové pokrývky, stres zvěře a množství vysazených, zvěří ohrožených dřevin. Právě díky poslednímu zmíněnému faktoru stoupl v tomto roce opět počet nově postavených individuálních ochran i celková délka nově vybudovaných oplocenek.

Ochrana lesa proti působení zvěře byla provedena v tomto rozsahu:

- individuální ochrany – 15 050 ks
- letní a zimní okus (rep.) – 1 365 ha
- stavba oplocenek – 21,27 ha; 18,91 km
- ochrana proti loupání – 33,30 ha

### Ochrana před kůrovci

Rok 2009 přinesl očekávanou gradaci populace kůrovců v mnoha částech NPŠ. V souvislosti s tím byl v zásahových lesních porostech NPŠ zaznamenán několikanásobný nárůst asanované kůrovcové hmoty (cca 2 a ½ násobek stavu z roku předchozího). Ve dlouhodobém srovnání šlo o nejvyšší množství provedených nahodilých kůrovcových těžeb (včetně lapáků) v historii národního parku.

Hlavním důvodem populačního nárůstu kůrovců – téměř výhradně lýkožrouta smrkového – byl v hodnoceném roce rozvoj podkorního hmyzu

v lokalitách se samovolným vývojem a následný přesun kůrovcových populací do lesních porostů se zásahem. Výrazně k tomuto nárůstu přispělo oslabení smrků v důsledku semenného roku a teplotně nadprůměrným měsícům květnu a srpnu.

Aby bylo další šíření kůrovců pokud možno co nejvíce omezeno, byla realizována celá řada opatření v ochraně lesa. Na základě vyhodnocení celkové situace a díky zvyšujícímu se tlaku lýkožrouta bylo opět požádáno o výjimku vlády pro umožnění chemické asanace dřevní hmoty. Chemická asanace se následně uskutečnila pouze v nejnútnejších případech v souladu s vydanou výjimkou. V rámci aktuálního výzkumného projektu byla rovněž realizována aplikace entomopatogenních přípravků na vhodných lokalitách s množstvím ponechávaných napadených stromů.

Obranná zařízení proti lýkožroutu smrkovému byla realizována v maximálních počtech na lokalitách zásahových lesních porostů jako součást plánu integrované ochrany lesa proti postupující kůrovcové gradaci. Těžištěm obranných opatření se však v této kalamitní situaci stává včasná identifikace a zpracování kůrovcem napadených stromů v zásahových částech NP. S ohledem na vysoké požadavky na ekologizaci procesu zpracování napadených stromů byl velký podíl kůrovcové dřevní hmoty asanován odkorněním.

Opatření provedená v roce 2009 v ochraně lesa proti kůrovcům byla následující:

#### II. zóny

- kácení napadených stromů – 296 581 m<sup>3</sup>
- lapáky – 3 025 ks
- lapáky dovezené – 4 393 m<sup>3</sup>
- trojnožky – 1 169 ks
- lapače lýk. smrk. – 14 174 ks
- odkornění stoj. stromů – 360 ks

#### I. zóny

- lapače lýk. smrk. – 18 ks (monitoring, k tomu samplery VaV)
- asanace vývratů a zl. – 143 m<sup>3</sup>
- kácení nap. stromů – 940 m<sup>3</sup>
- odkornění stoj. stromů – 1 499 ks

### Asanace kůrovcového dříví:

- odkorněním na „P“ – 186 501 m<sup>3</sup>
- chemicky na „P“ – 1 601 m<sup>3</sup>
- chemicky na „OM“ – 1 260 m<sup>3</sup>

Aplikace entomopatogenů: 17 500 l suspenze, 1 020 kg v práškové formě – vše pouze v rámci výzkumného projektu.

### 3.2.2. Obnova lesa

#### Adam Jirsa

V roce 2009 proběhla v lesích Správy NP a CHKO Šumava obnova na 253,08 ha plochy. Z toho bylo 71,87 ha vykázané přirozené obnovy a provedeno 181,21 ha obnovy umělé. Oproti minulým rokům bylo díky zvýšenému sběru semen více využito sítí do porostů, a to na celkové evidované ploše 14,99 ha.

Umělá obnova podle jednotlivých dřevin byla následující :

OBNOVA POROSTŮ ZALESNĚNÍM – SADBA dle dřevin					
dřevina	Celkem			z toho FW – velkoobjemy	
	ha	%	tis. ks	ha	tis. ks
Smrk ztepilý	7,89	4,8	10,68	4,25	2,12
Jedle bělokorá	49,61	29,9	81,34	24,53	12,02
Borovice lesní	20,00	12,0	43,92	9,89	4,90
Buk lesní	43,39	26,1	95,12	25,21	12,62
Javor klen	30,81	18,5	28,06	26,45	10,59
Jilm horský	1,21	0,7	0,45	1,21	0,45
Jeřáb ptačí	13,31	8,0	12,66	10,74	5,36
OBNOVA POROSTŮ ZALESNĚNÍM – SÍJE dle dřevin v kg					
Jedle 62 kg	Smrk 3 kg	Bříza 30 kg	Jeřáb 110 kg		

V roce 2010 pokračovala obnova lesa na plochách ovlivněných orkámem Kyrill a následnou nahodilou kůrovcovou těžbou. Výsadba byla zaměřena více do podsadů, kterých bylo provedeno 81,92 ha redukováné plochy, na holinu bylo vysázeno 68,35 ha. Vylepšování proběhlo na ploše 3,31 ha, chybějící dřeviny byly doplněny na 12,64 ha. Síje semen jedle, břízy, jeřábu a smrku byla

umístěna pod porosty na ploše 10,72 ha a holiny byly osety na celkové ploše 4,27 ha, převážně břízou a jeřábem.

Pro podsadby byly vybírány plochy, kde není nebo je velmi malé zastoupení žádoucích dřevin (zejména jedle, buku a ostatních listnáčů) a kde nehrozilo poškození výsadeb zpracováním kůrovcových ohnisek.

Procentické zastoupení jednotlivých druhů dřevin v umělé obnově za rok 2009 je v souladu se záměrem změny dřevinné skladby v lesích NP Šumava. Podíl listnatých dřevin na umělé obnově činil 53,3 %, jedle 29,9 %.

Sazenice použité pro obnovu lesa Správou NP a CHKO Šumava byly jen z vlastních zdrojů. Podíl krytokořenného sadebního materiálu na ploše umělé obnovy činil 88,3 %, podíl prostokořenných sazenic obsáhl pak 11,7 % plochy. Z toho poloodrostky v patentovaných obalech Správy NP a CHKO Šumava bylo zalesněno 56,4 % z celkové vykázané plochy umělé výsadby.

### 3.2.3. Produkce sadebního materiálu v lesních školkách

#### Petr Kahuda

Lesní školkařství je nejen v posledních letech jedním z klíčových oborů lesnické činnosti v NPŠ. Sazenice jsou zapotřebí k zajištění umělé obnovy lesních porostů a k postupné změně ekologicky nevhodné druhové skladby na některých lokalitách. Důraz je kladen na zajištění dostatku kvalitního, genetiky i stanovištně vhodného sadebního materiálu. Z toho důvodu se sazenice pro umělou obnovu lesních porostů v NP Šumava pěstují ve vlastních lesních školkách. S ohledem na vyšší požadavky na sazenice vyplývající z aktuální potřeby lesních ekosystémů je produkce sazenic ve vlastních lesních školkách nastavena na maximum – i přesto se část potřebného sadebního materiálu bude nakupovat. Výroba sadebního materiálu je zaměřena zejména na žádoucí, v minulosti zčásti opomíjené dřeviny, jako je jedle či buk. V lesních školkách NP se pěstuje rovněž smrk, borovice, javor klen, tis červený a v neposlední řadě také dřeviny přípravné jako jeřáb ptačí či bříza pýřitá.

Počet sazenic vyexpedovaných v roce 2009 z lesních školek NPŠ dle druhů sazenic a jednotlivých dřevin je uveden v následující tabulce (v tis. ks):



druh sadebního materiálu				
Dřevina	prostokořenné	krytokořenné	sazenice NPŠ	celkem
smrk ztepilý	1,75	8,56	2,12	12,43
jedle bělokorá	37,08	32,24	8,77	78,09
borovice lesní	3,38	35,90	4,32	43,60
buk lesní	15,50	67,00	12,35	94,85
javor klen	10,97	6,75	10,24	27,96
jilm horský			0,41	0,41
jeřáb ptačí	2,01	5,30	5,36	12,67
lýkovec jed.			0,06	0,06
<b>CELKEM</b>	<b>70,69</b>	<b>155,75</b>	<b>43,63</b>	<b>270,07</b>

Menší rozdíl mezi zalesněnými a expedovanými sazenicemi je dán zejména dodatečným zalesňováním sazenic expedovaných již v roce 2008.

Množství sazenic zaškolkovaných a obalených v roce 2009 dle jednotlivých dřevin je následující (v tis. ks)

činnost				
Dřevina	školkování	obalování	obaly NPŠ	celkem
smrk ztepilý	45,00	30,00		75,00
jedle bělokorá	200,50	69,36	3,26	273,12
borovice lesní	44,00	0,30	2,52	46,82
buk lesní	233,58	48,91	12,00	294,49
javor klen		10,80		10,80
jilm horský	5,50	9,00	0,50	15,00
jeřáb ptačí	13,82	15,11	5,62	34,55
<b>CELKEM</b>	<b>542,40</b>	<b>183,48</b>	<b>23,90</b>	<b>749,78</b>

Veškerý vypěstovaný sadební materiál byl uplatněn při obnově lesa v lesních porostech NPŠ. Výjimkou jsou sazenice smrku ztepilého, 6. LVS, které byly prodány v počtu cca 1750 kusů. V lesních školkách NPŠ je dlouhodobě veškerá produkce lesnický uplatnitelných dřevin expedována výhradně pro potřeby NP. Množství sazenic expedovaných v letošním roce je nízké z důvodu snížené produkce nastavené pro aktuální potřebu v letech 2003-2004.

Z počtu školkovaných semenáčků, který byl letos nejvyšší za sledované období (od roku 2000), však lze jednoznačně rozpoznat trend postupného zvyšování produkce.

### Vyvedávání sadebního materiálu

Vyvedávání semenáčků z pod porostu je uskutečňováno šetrným způsobem na vhodných, dopředu vytipovaných, lokalitách lesních porostů, s velkým podílem přirozeného zmlazení dané dřeviny. Tímto způsobem získaný reprodukční materiál je následně využíván k dopěstování v lesních školkách. Část vyzvednutých semenáčků může být uplatňována přímo pro účely umělé obnovy lesa.

V letošním roce bylo z pod porostu vyzvednuto následující množství sadebního materiálu (v členění dle jednotlivých dřevin v tis. ks):

Dřevina	Množství
buk	230 000
javor	5 000
jeřáb	10 000
<b>Celkem</b>	<b>245 000</b>

### Sběr osiva

V národním parku Šumava bylo letos natrháno 3 362 kg šišek jedle zejména 7. LVS. Všechny šišky byly vylušteny a část získaného osiva byla následně vyseta v lesních školkách NPŠ (podzimní výsev), zbytek byl uskladněn. Pro okamžitou síji v lesních školkách bylo zajištěno také 553 kg bukovic. Protože veškerá síjiště, včetně nově zbudovaných, byla již využita k síjím, bude část vylušteného osiva jedle předmětem pěstování na zakázku pro NP.

V rámci plánované zvýšené produkce přípravných dřevin bylo zajištěno 3 123 kg semenné suroviny jeřábu ptačího, která byla následně předsevzně připravena v semenářském závodu LČR v Týništi. Získané osivo bylo z části vyseto v lesních školkách, část byla použita přímo pro obnovu lesa síjí.

Pro potřebu lesních školek či přímo pro síje do lesních porostů (bříza) bylo dále zajištěno 10 kg semenné suroviny jasanu obecného, 84 kg břízy pýřité a bradavičnaté, 45 kg javoru kleny a 5 kg jilmu horského.

### 3.2.4. Péče o zvěř

*Adam Jirsa*

V péči o zvěř nedošlo v roce 2009 k výrazným změnám. Hlavním a nejsložitějším bodem nadále zůstává regulace početnosti a stavy jelení zvěře.

V zimním období jsou v péči o zvěř využívány prezimovací obůrky. V těchto objektech je zvěř krmena za účelem snížení jejího negativního působení na lesní ekosystémy. Jako objemové krmivo se zvěři předkládá balíková senáž, místně se v rámci regionu vykupuje od místních obyvatel kvalitní seno. Dužnaté krmivo jsou krmná mrkev a krmná řepa, jadrné krmivo se předkládá oves nebo ovesné slupky. Obůrky se zavírají v závislosti na vývoji počasí v daném roce, na jaře se pak otevírají podle narostlé vegetace. Obůrky využívá především jelení zvěř a tráví v nich přibližně 100 – 120 dnů ročně. Na přelomu roků 2008 a 2009 zimovalo v obůrkách 523 kusů jelení zvěře, což bylo 54 % celkem sčítané zvěře v národním parku.

Plán lovu jelení zvěře byl sestaven s ohledem na sčítání a trend vývoje početních stavů. Skutečnost lovu za rok 2008 byla o 10 % navýšena a poradním sborem pro otázky myslivosti a péče o zvěř byl jako plán lovu jelení zvěře na rok 2009 schválen návrh 550 kusů. Tento plán byl při započtení zjištěných úhynů splněn ještě před ukončením mysliveckého roku. Nebyl však splněn plán lovu jelenů, plán lovu jelení zvěře holé byl překročen. V plnění plánu lovu jelenů se stále promítá omezení v lovu korunových jelenů, zvýšil se však podíl ulovených špičáků.

Srnčí zvěř byla lovena pouze v honitbách, kde byly stavy vyšší než normované. Tj. v honitbách Chlumský les, Povydří, Chlum, ÚP Borová Lada a ÚP České Žleby. Počet ulovené zvěře srnčí byl za tak rozsáhlé území (28 234 ha) velmi nízký – celkem 27 kusů, např. za honitbu Povydří nebyl uloven ani jeden kus srnčí zvěře.

V roce 2009 byl semenný rok buku a lov zvěře černé byl od opadu bukovic (začátek opadu kolem 23.9. 2009) velmi sporadický. Celkové množství ulovených divokých prasat je oproti jiným rokům podprůměrné, zhruba na třetínové úrovni. Proto se předpokládá nárůst jejich stavů i úlovků v roce 2010.

Za rok 2008 bylo k 31.1.2009 v honitbách na území NP Šumava uloveno	
<b>Jelení zvěř</b> jelen – 101 ks, laň – 168 ks, kolouch – 273 ks, úhyn – 16 kusů	<b>542 ks</b>
<b>Srnčí zvěř</b> srnec – 12 ks, srna – 6 ks, srnče – 9 ks, úhyn – 24 kusů	<b>27 ks</b>
<b>Černá zvěř</b> kňour – 9 ks, bachyně – 0 ks, lončák – 31 ks, sele – 56 ks	<b>96 ks</b>
<b>Liška</b>	<b>61 ks</b>
<b>Kuna</b>	<b>6 ks</b>
<b>Jezevec</b>	<b>14 ks</b>

Stavy tetřevů zůstávají na stejné úrovni, počty tetřevů klesají. V roce 2009 byla pro všechny honitby vymezena oblast chovu tetřevovitých.

V roce 2009 pokračoval výzkum telemetrie jelení zvěře. Byla provedena výměna obojků u 4 jelenů a 2 laní. 1 lani byl obojek odstraněn, 1 lani a 3 jelenům nově nasazen. Kromě toho bylo označeno 7 kusů jelení zvěře ušní značkou, vše v prezimovacích obůrkách. Také pokračoval odchyt srnčí zvěře do odchytových klecí a její značení. Výsledky projektu prezentuje sekce výzkumu a ochrany přírody.

### 3.2.5. LHP

*Aleš Kučera, Miloš Fiala*

V roce 2009 byl dokončen a schválen lesní hospodářský plán (LHP) pro lesní hospodářský celek (LHC) ÚP Srní. Vzhledem k reorganizaci územního uspořádání Správy NP z října roku 2006 (zrušení lesních správ a vytvoření územních pracovišť) vznikl tento LHC přiřazením k původnímu LHC Srní dle současné příslušnosti k územnímu pracovišti i části původního LHC Křemelná a části původního LHC Prášíly. Rozloha tohoto nového LHC je 10 305 ha, z toho je 9516 ha porostní půdy. V celkové výměře jsou zahrnuty lesní pozemky, pronajaté od obce Srní na období platnosti LHP (67 ha). Nový LHP má platnost od 1. 1. 2009 do 31. 12. 2018 a je stanoveno závazné ustanovení LHP – maximální celková výše těžby 134 200 m<sup>3</sup>.

V měsíci lednu 2009 byl předložen projekt Tvorba lesního hospodářského plánu pro LHC ÚP Borová Lada metodou provozní statistické inventarizace lesů. Projekt byl předložen do porady vedení Správy NP a CHKO Šumava a schválen.

Na projektu se podíleli zaměstnanci Odboru ekologie lesa, Odboru infor-

matiky a GIS, dále zaměstnanci Sekce Péče o ekosystémy NP. Dále jako subdávatelé služeb byly osloveny tři externí subjekty: Ústav pro výzkum lesních ekosystémů – IFER, s.r.o. – zajišťoval sběr dat na inventarizačních plochách a jejich statistické zpracování, dále Ing. Jiří Zahradníček, který zajišťoval část mapovacích a popisových prací, a firma Topol Pro dodávající SW. Uvedené činnosti byly řešeny formou subdodávky na základě smluv o dílo.

Zájmovým územím projektu byl lesní hospodářský celek totožný s hranicemi Územního pracoviště Borová Lada pro které byl LHP zpracováván.

Popisové práce byly zahájeny v druhé polovině měsíce dubna 2009 a ukončeny koncem měsíce listopadu. Část popisových prací byla provedena v předstihu v druhé polovině roku 2008 a koncem venkovních prací v roce 2009 byl tento popis revidován. V měsíci říjnu pak byla navržená opatření péče o les projednána s zaměstnanci UP Borová Lada.

Převážná část popisových prací cca 6890 ha byla provedena zaměstnanci Odboru ekologie lesa. Celková plocha porostní půdy tvořila 7 610,43ha. Na této ploše kromě vytvoření nové mapy TVL byly prováděny revize typologických vrstev, revize NATURY 2000 na porostní skupiny, zpřesnění managementových režimů a stanovení stupně přirozenosti (pro plán péče). V rámci obnovy LHP pro LHC ÚP Borová Lada byla provedena i aktualizace a kompletace taxačních dat s vazbou na porostní skupinu případně etáž.

Přípravu pro venkovní práce (vrstvy GIS, ortofotomapy) zejména tisky pracovních map, digitalizace zpracovaných pracovních map, sehrání a kontrolu grafických vrstev, včetně výtisků mapových děl zajišťovali zaměstnanci oddělení GIS.

Celkové terénní práce (popis porostů včetně revize holin, bezlesí, typologie, Natura, stupně přirozenosti) byly ukončeny koncem listopadu 2009. Při tvorbě JPRL bylo mimo dalšího respektováno managementové zařazení popisovaného území. V prosinci 2009 byly prováděny opravy a kontroly grafických a numerických dat a výpočet etátu, některé tyto práce byly dokončeny až v lednu 2010. Do konce března budou provedeny tisky map a vytištěny knihy LHP.

Významnou částí tvorby LHP bylo šetření a statistické zpracování dat, které zajišťovala firma IFER s.r.o., pod vedením Ing. Martina Černého. Metodika provozní statistické inventarizace byla podrobněji popsána v publikaci „Metodika tvorby lesních hospodářských plánů na podkladě provozní inventarizace“, kterou zpracoval IFER s.r.o. a v roce 2004 vydalo Ministerstvo životního prostředí. I tato metodika byla průběžně upravována dle aktuálních požadavků a specifik daného LHC. Území LHC Borová Lada bylo pokryto sítí inventarizačních ploch s rozdílnou vzdáleností ploch v závislosti na režimu

managementu. Na území s režimem managementu typu „A“ a „B“ (po určitou dobu s řízeným managementem) bylo provedeno šetření metodikou provozní statistické inventarizace ve znárodněné síti inventarizačních ploch 250 x 250m pomocí soustavy Field Map, které zpracovala firma IFER s.r.o. Základní jednotkou statistického vyhodnocení byl typ vývoje lesa – TVL. Takto přesně zjištěná data byla použita ke zjištění celkové zásoby za TVL s chybou do 10 % (za LHC do 5 %). Tato data byla podkladem pro výpočet etátu a odvození závazného ustanovení LHP – maximální celkové výše těžby pro dané LHC.

Na území s managementovým režimem „C“ (současné I. zóny a část II. zóny ochrany přírody převážně ponechané samovolnému vývoji) byla data pořizována upravenou metodikou biomonitoringu ve znárodněné síti 353 x 353 m. Šetření, které bylo vyhodnocováno jednak na typ evropského stanoviště dle soustavy Natura 2000, tak na typ vývoje lesa, provedla firma IFER, s.r.o. a tým zaměstnanců Správy. Výsledky šetření byly použity při zpracování LHP.

Metodiky biomonitoringu a provozní statistické inventarizace byly upravovány tak, aby šetřené veličiny byly zjišťovány srovnatelnými metodikami. Cílem úpravy metodik bylo, aby naměřená data z obou typů šetření byla porovnatelná a navzájem propojitelná v rámci jedné databáze (pro snazší správu dat a analýzy stavu a vývoje).

Úkolem uplatňovaného dvojího designu sběru dat bylo zaznamenat informace o změně stavu lesních ekosystémů v NPŠ, a to jak v územích ponechaných samovolnému vývoji, tak v částech NP s dočasným nebo dlouhodobě řízeným managementem.

V roce 2009 byly dokončeny na základě našich žádostí orgánem státní správy lesů – Ministerstvem životního prostředí ČR – změny LHC v souvislosti s provedenou územní reorganizací Správy koncem roku 2006. Tato reorganizace zrušila stávajících 11 lesních správ s totožnými hranicemi s platnými LHC a vytvořila 6 územních pracovišť. Dále uvedené změny LHC dělily stávající LHC dle územní příslušnosti k nově vytvořeným územním pracovištím. V průběhu roku 2008 byl rozdělen LHC Prášíly na LHC Prášíly –UP Prášíly se stanovením platnosti LHP do 31. 12. 2015 a LHC Prášíly – UP Srní s platností LHP do 31. 12. 2008. dále byl v tomto roce rozdělen LHC Strážný na LHC Strážný – UP Borová Lada s platností LHP do 31. 12. 2009 a LHC Strážný – UP České Žleby s platností LHP do 31. 12. 2014. V roce 2009 byla rozdělen LHC Kvilda na LHC Kvilda – UP Borová Lada s platností LHP do 31. 12. 2009 a LHC – UP Modrava s platností LHP do 31. 12. 2013 a obdobně i LHC Stožec pak na LHC Stožec – UP České Žleby s platností LHP do 31. 12. 2014 a LHC Stožec – UP Stožec s platností LHP k 31. 12. 2012.

Současně s těmito změnami LHC byly orgánem SSL – MŽP ČR upraveny pro jednotlivé LHP výše závazného ustanovení – maximální celkové výše těžby, takže k 31. 12. 2009 jsou:

LHC Železná Ruda	257 tis. m <sup>3</sup>
LHC Křemelná – ÚP Prášíly	45 tis. m <sup>3</sup>
LHC Prášíly – ÚP Prášíly	60 tis. m <sup>3</sup>
LHC Křemelná – ÚP Modrava	12 tis. m <sup>3</sup>
LHC Modrava	128 tis. m <sup>3</sup>
LHC Kvilda – ÚP Modrava	145 tis. m <sup>3</sup>
LHC Kvilda – ÚP Borová Lada	97 tis. m <sup>3</sup>
LHC Borová Lada	139 tis. m <sup>3</sup>
LHC Strážný – ÚP Borová Lada	95 tis. m <sup>3</sup>
LHC Strážný – ÚP České Žleby	126 tis. m <sup>3</sup>
LHC České Žleby	168 tis. m <sup>3</sup>
LHC Stožec – ÚP České Žleby	194 tis. m <sup>3</sup>
LHC Stožec – ÚP Stožec	370 tis. m <sup>3</sup>
LHC Plešný	350 tis. m <sup>3</sup>

Navýšení původních stanovených závazných ustanovení bylo vyvoláno především následky orkánu Kyrill a následnou gradací kůrovce.

Obnova LHP již s nově tvořenými LHC v hranicích souhlasných s organizačním rozdělením – územními pracovišti bude po již vytvořených LHP pro LHC ÚP Srní (2009 až 2018) a pro LHC ÚP Borová Lada (2010 až 2019) pokračovat pro LHC ÚP Stožec (2012 až 2021), LHC ÚP Modrava (2014 až 2023), LHC ÚP České Žleby (2015 až 2024) a LHC ÚP Prášíly (2016 až 2025). Lze ale počítat po zpracování nového Plánu péče s úpravami platností jednotlivých LHP tak, aby bylo jejich zpracování rovnoměrně rozloženo.

### 3.2.6. Těžební činnost

*Petr Zdeněk*

Počátek roku byl věnován usměrňujícím těžebně-pěstebním zásahům s cílem podpořit prostorovou výstavbu a cílovou druhovou skladbu porostů. Tyto zásahy byly uskutečněny v porostech odpovídajících vzdáleným a přechodným typům porostů. Získaná dřevní hmota z těchto zásahů byla použita na přípravu obranných zařízení proti hmyzím škůdcům.

Počátkem letního období nastal vzestup kůrovcových těžeb, usměrňující zásahy byly tedy zastaveny. Nejvíce nahodilých těžeb bylo zpracováno na ÚP Stožec, České Žleby a Prášíly.

V roce 2009 bylo vytěženo celkem 311 106 m<sup>3</sup> z toho 1 038 m<sup>3</sup> v samovýrobách. Podíl nahodilých těžeb činil 305 399 m<sup>3</sup>, to je 98,2 % z celkové těžby. Kůrovcem napadené hmoty se zpracovalo 296 581 m<sup>3</sup>. Polomové hmoty z větru bylo zpracováno 6 321 m<sup>3</sup> (2 % z nahodilých těžeb). Do lapáků bylo zpracováno 2 426 m<sup>3</sup>. Ostatní nahodilá těžba činila 71 m<sup>3</sup>. Část zpracovaného a asanovaného dříví byla ponechána v porostech II. zón k zetlení. Jedná se celkem o 40 957 m<sup>3</sup>. Dále bylo v porostech II. zón v bezzásahovém režimu bez zpracování ponecháno 4 172 m<sup>3</sup> dřevní hmoty z polomu. Holina z těžby vznikla ve výši 364 m<sup>3</sup>.

#### Těžba dřeva

Celková těžba:	311 106 m <sup>3</sup>	z toho:
		v režii 310 068 m <sup>3</sup>
		samovýroba 1 038 m <sup>3</sup>

Těžba dle druhu:	m <sup>3</sup>	%
výchovná	5 707	1,8
nahodilá	305 399	98,2

Nahodilá těžba dle příčiny:	m <sup>3</sup>
živelná (vitr)	4 438
živelná – dodatečně napadená kůrovci	1 883
ostatní	71
kůrovec – asanace napadené hmoty	296 581
kůrovec – lapáky	2 426

#### Porovnání výše zpracované asanované hmoty napadené kůrovcem v letech 2000 – 2009 v m<sup>3</sup>

Zpracováno	2000	2001	2002	2003	2004	2005	2006	2007	2008	2009
Celkem NPŠ + kůrovec	45 199	23 597	8 758	11 368	34 129	36 642	25 789	5 823	115 569	296 581
Vývoj v % k r. 2000	100	52,2	19,4	25,2	75,5	81,1	57,0	12,9	255,7	656,2
Celkem NPŠ + vitr	188 472	22 645	148 406	211 839	15 106	14 680	30 808	675 585	32 199	4 438

Vlivem nárůstu napadení lesních porostů kůrovcem bylo přistoupeno ke zvýšenému nasazení harvesterové technologie. Touto technologií bylo v roce 2009 zpracováno téměř 40 % nahodilé kůrovcové těžby.

Dřevní hmota připravovaná na lokalitu VM netvořila zásadní podíl celkového množství soustředované hmoty a to i z důvodu nasazení harvesterových technologií nebo lanových dopravních zařízení. I přes tyto okolnosti Správa klade velký důraz na omezení příčin vzniku případných škod při přibližování na minimum. O této snaze svědčí i množství přibližované dřevní hmoty na lokalitu OM šetrnými technologiemi. Jedná se o 141 925 m<sup>3</sup>, to tvoří 57,5 % celkového množství soustředovaného množství. V období měsíců červen, červenec a srpen bylo několikrát krátkodobě přerušeno soustředování dříví s ohledem na předcházení škod v terénu.

### Soustředování dříví

Celkem	246 674 m <sup>3</sup>	z toho z VM	40 131 m <sup>3</sup>	16,3 %	
Přibližovací prostředek	m <sup>3</sup>	%	z toho z VM	% prostř.	% z celk.
Košský potah	3 925	1,6			
UKT	69 217	28,1	6 041	8,6	15,1
SLKT	8 485	3,4	910	10,7	2,3
LVS do 5 t (TERRI)	96 591	39,2	31 074	32,2	77,4
Lanovky	30 564	12,4	10		
Železný kůň	7 896	3,2	12	0,2	
VS nad 5 t	25 661	10,4	1 368	5,3	3,4
Malotraktory	2 542	1,0	568	22,3	1,4
Pásové traktory	407	0,2			
UKT lan.syst.+HR					
Ostatní	1 386	0,6	148	10,7	0,4

Výrobové a evidenční záležitosti v těžební činnosti se začaly zpracovávat v nově zavedeném systému LesIS. S tímto je těsně spjatá záležitost zadávání zakázek formou minitendrů.

### 3.2.7. Zadávání veřejných zakázek pro těžební a pěstební činnosti na území NP Šumava.

Ivan Majer

Na přelomu roku 2008 a 2009 Správa NP a CHKO Šumava vyhlásila zadávací řízení (otevřené řízení nadlimitní) na Rámcové smlouvy pro činnost těžební a pěstební na území NP Šumava. Jedná se pilotní projekt, jehož cílem bylo zjistit, zda vytvoření velkého množství rovných příležitostí pro drobné i větší firmy získat transparentně veřejnou zakázku je účelnější, než zadání zakázky jednomu generálnímu dodavateli, který prostřednictvím svých subdodavatelů zajistí potřebnou operativnost.

Tomuto vyhlášení zadávacího řízení předcházela náročná práce pracovní skupiny pod vedením vedoucího sekce péče o ekosystémy NP Ing. Tomáše Faita a Advokátní kanceláře Bernásek. Pro každou těžební a pěstební činnost byl zpracován technologický list, který popisuje požadavky na plnění činnosti (technickou jednotku, popisy) a stanovuje pevnou strukturu příplatků za technickou jednotku v budoucích konkrétních podmínkách pracoviště. Technologický list kromě základních identifikačních údajů dále obsahuje: popis toho, co se očekává od dodavatele při plnění díla tzv. technologický popis činnosti, doporučené vybavení, určení technologie, stanovení základní orientační ceny za technickou jednotku (OCTJ), průměrný výkon v technické jednotce za normoden (8 hodin práce) a strukturu možných příplatků (srážek) k OCTJ s dělením na technologické, terénní a klimatické.

V I. etapě byla s dodavateli, jejichž nabídka byla úplná s prokázáním kvalifikace, uzavřena rámcová smlouva. Rámcová smlouva byla uzavřena s 97 % dodavateli, kteří podali nabídku.

Ve II. etapě dodavatelé, kteří mají uzavřenou rámcovou smlouvu mají možnost podávat nabídky do tzv. minitendrů.

Minitendr označuje zkrácený proces zadávacího řízení, který je kromě zákona ovlivněn smluvními podmínkami upravenými v rámcové smlouvě. Typově je rámcová smlouva (na činnosti) smlouvou soutěžní, neboť nezajišťuje smluvnímu dodavateli žádnou přímou zadanou zakázku, ale pouze příležitost zakázku za předem daných podmínek získat. Minitendr se vyhláší výzvou k podání nabídky. Ta je určena pro ty dodavatele, kteří mají na danou činnost rámcovou smlouvu. Ve výzvě se stanoví požadovaný rozsah předmětu plnění, včetně limitů a zveřejňuje se prostřednictvím informačního systému LesIS. Informační systém LesIS je pomůckou (nikoliv hlavním nástrojem) pro proces administrace minitendrů, vlastní právní úkony se realizují písemně, ne prostřednictvím elektronického podpisu.

U plánované činnosti je při výběru nejvýhodnější nabídky do minitendru hlavním kritériem cena zakázky (zakázka je realizována v plánované době). U nahodilé činnosti (vyplývající z objektivních skutečností nezávislých na vůli zadavatele) může být prioritním kritériem dodavatelská kapacita vztahená k určitému území se souvisejícím technologickým omezením (nutnost použití konkrétní technologie v konkrétním počtu).

Hlavním kritériem je nastavena cena, ale dalším požadavkem je činnosti realizovat co nejšetrněji vzhledem k ekosystému a v odpovídající kvalitě zejména technologické.

V průběhu letní sezóny a nárůstu nahodilých kůrovcových těžeb Správa NP a CHKO Šumava přistoupila k doplnění chybějící kapacity dodavatelů. Bylo vyhlášeno ve zkrácených lhůtách nadlimitní zadávací řízení pro vybrané lesnické činnosti. Jednání s doplňkovými dodavateli probíhalo v rámci transparentních podmínek systémem LesIS, kde je umožněno srovnání nabídnutých cen, kde jsou jako výchozí ceny akceptovány nejdříve ceny za technickou jednotku jako dosavadní průměrné nabízené ceny u dané technologie (bez příplatku).

#### Počet subjektů dle krajů působících ve veřejných zakázkách NP Šumava

Pěstební činnost		Těžební činnost	
Kraj	Celkem	Kraj	Celkem
Jihočeský kraj	85	Jihomoravský kraj	74
kraj Vysočina	1	Karlovarský kraj	1
Liberecký kraj	1	kraj Vysočina	3
Moravskoslezský kraj	1	Liberecký kraj	1
Olomoucký kraj	1	Moravskoslezský kraj	4
Plzeňský kraj	74	Olomoucký kraj	4
Středočeský kraj	3	Pardubický kraj	2
Ústecký kraj	2	Plzeňský kraj	44
Zlínský kraj	2	Slovenská republika	1
<b>Celkový součet</b>	<b>170</b>	Středočeský kraj	7
		Ústecký kraj	4
		Zlínský kraj	6
		<b>Celkový součet</b>	<b>158</b>

### 3.3. Ochrana a management bezlesí

*Milan Skolek*

**Přímá péče o bezlesí NP byla zajišťována především zemědělskými subjekty v rámci jejich hospodaření a externími dodavateli prací při zajišťování speciálních managementů.**

**1.** Zemědělský management bezlesí spočíval v roce 2009 především v zajištění vhodné péče o zemědělsky využitelné pozemky v rámci nového dotačního programu MZe – EAFRD. Tento dotační titul představuje nový trend při spolupráci resortů MŽP a MZe v ochraně přírody mimo jiné i při zemědělském využívání krajiny ve velkoplošných chráněných územích státu. Přechod zemědělských subjektů na toto opatření ze stávajícího dotačního titulu HRDP proběhl v jarních měsících roku a byl administrativně velmi náročný. Pro každý půdní blok v novém opatření EAFRD musel být pracovníky OEKK stanoven nejvhodnější management, který byl projednán s každým zemědělským subjektem. Jednalo se o stanovení a projednání managementu na cca 4 500 ha. Stanovený management vycházel především z přírodních poměrů každého stanoviště (půdního bloku) a z reálných možností každého zemědělce při zajišťování péče o daný konkrétní pozemek.

**2.** Realizace speciálních managementů byla zajišťována externími dodavateli v rámci programu péče o krajinu (PPK). Cílem těchto opatření byla podpora a udržení druhové diversity chráněných druhů rostlin a živočichů. Jednalo se především o ruční kosení travních porostů ve stanoveném termínu, s odstraněním pokosené biomasy z uvedených lokalit a o řízenou pastvu ovcí a koz. Tato opatření byla realizována na 55 lokalitách s celkovou výměrou 65 ha. Kromě této péče byla věnována zvláštní pozornost likvidaci invazních druhů rostlin (bolševník velkolepý, lupina mnoholistá, netýkavka žláznatá aj.).

Důležitým úkolem bylo vymezení cenných lokalit bezlesí, které jsou významné z titulu udržení biodiverzity rostlin i živočichů. Tyto lokality nejsou dlouhodobě zemědělsky ani jinak využívány, postupně degradují a zarůstají dřevinným náletem. O využití těchto lokalit není z důvodu nevhodných přírodních podmínek pro hospodaření ze strany zemědělských subjektů zájem, neboť by se zde jednalo především o ruční práci. V roce 2009 bylo vymezeno 500 lokalit s celkovou výměrou 653 ha. V závěru roku 2009 byl podán projekt do OPŽP s cílem zajistit management na vybraných 410 ha těchto ploch.

Bude se jednat převážně o ruční kosení travních porostů v obtížných přírodních podmínkách, případně speciální zemědělskou technikou.

Jedním z dalších úkolů, který plnili pracovníci OEKK byla spolupráce při přípravě podkladů pro revize LHP. Jednalo se hlavně o zařazování pozemků do PUPFL dle skutečného stavu pozemků s upřesněním v evidenci KN.

V roce 2009 byly zahájeny pozemkové úpravy v několika k.ú. v západočeské části NP. Jedná se o tyto k.ú.: Filipova Huť, Vchynice-Tetov I a II, Zhůří u Rejštejna, Svojshe a Kozí Hřbet. V jihočeské části NP probíhají jednoduché pozemkové úpravy v k.ú. Volary. Jedná se o rozsáhlý, několikaletý úkol ke kterému OEKK musí dodat celou řadu podkladů a je nutno provést všechna nezbytná terénní šetření a posouzení lokalit.

Z důvodu přebírání pozemků od PF ČR a změny některých zákonů (daňový zákon) bylo nutno ke konci roku provést změnu většiny nájemních smluv na pozemky u zemědělských i jiných subjektů. Součástí nových nájemních smluv je i stanovení managementových opatření při využívání pronajatých pozemků, které rovněž vypracovával OEKK.

### 3.4. Rybářství

*Petr Kahuda, Josef Šperl*

Výkon rybářského práva na větší části rybářských revírů Národního parku Šumava byl v letech 1994–1995 rozhodnutím Ministerstva životního prostředí převeden na Správu NP a CHKO Šumava. Menší část rybářských revírů v NPŠ zůstala v užívání Českého rybářského svazu (Teplá Vltava navazující na Lipno, Otava).

Uvedeným krokem bylo Správě NP a CHKO Šumava umožněno obhospodařovat rybí společenstva v převedených revírech způsobem odpovídajícím statutu národního parku. Tradiční rybářské vnímání toků, jako místa produkce ryb pro sportovní využití, ustoupilo do pozadí.

#### Produkce rybích násad

Jedním z dílčích úkolů rybářského hospodaření Správy NP a CHKO Šumava je plnit úkoly v zarybňování, které jsou dány zarybňovacím plánem MŽP pro každý rybářský revír NPŠ. K tomuto účelu slouží rybí líheň, která byla vybudována na Borových Ladech v roce 1998.

Těžiště produkce rybí líhne je v chovu původních rybích druhů. Od roku 2009 je Správa NP a CHKO Šumava zařazena do Národního progra-

mu jako vlastník genetického zdroje zvířat – chov původní „šumavské“ populace pstruha obecného (*Salmo trutta*) – forma potoční (*fario*) v Rybí líhni Borová Lada. Pouze malá část produkce je poskytována k prodeji. Množství ryb odchovaných v roce 2009 je uvedeno v následujícím přehledu:

Druh ryby	Produkce v kusech
pstruh obecný – potoční, plůdek	113 000
lipan podhorní, plůdek	5 000
lipan podhorní, roček	2 000
mník jednovousý, roček	1 200
střevle potoční	1 200
pstruh duhový, plůdek	3 000
pstruh duhový, roček	6 300
siven americký, plůdek	10 000
siven americký, roček	3 900

Rybí násady nepůvodních druhů ryb slouží jako přirozená potrava pro generační pstruhy obecné. Část byla prodána mimo území NP Šumava. Do revírů Správy NP a CHKO Šumava se nevysazují.

#### Zarybňování

V NPŠ je vyčleněno celkem šest rybářských revírů o celkové délce toku 84 kilometrů.

Výkon rybářského práva je možný na 4 revírech (Křemelná, Teplá Vltava, Řasnice a Studená Vltava) v celkové délce 41,2 km. Chráněné rybí oblasti jsou vyhlášené na zbývající délce revírů tj. 42,8 km.

Mezi hlavní druhy ryb vyskytující se ve vodních tocích na území NPŠ patří pstruh obecný, lipan podhorní, mník jednovousý, střevle potoční, vranka obecná a mihule potoční. Účelem zarybňování v NPŠ je posílení populací původních, v ekosystému žádoucích druhů ryb. Od roku 2009 je schválen nový plán zarybňování s ohledem na výsledky monitoringu provedeného v našich revírech v roce 2008. Monitoring prokázal stabilizaci populace pstruha obecného. Celkově se tedy snižuje zarybňování právě pstruhem obecným, a naopak se navyšují počty vysazovaných lipanů podhorních a střevlí potočních. Naším cílem je dosahovat přirozené rovnováhy rybích společenstev – druho- vě i věkově.

Množství ryb podle jednotlivých druhů vysazených v roce 2009 je uvedeno v následující tabulce:

Rybářský revír	Pstruh plůdek	Lipan roček	Mník roček	Střevle roček
Křemelná	24 000	500	300	300
Vchynicko-Tetovský kanál	8 000	-	-	-
Vydra	-	-	-	-
Teplá Vltava	23 000	500	300	300
Studená Vltava	24 000	500	300	300
Řasnice	24 000	500	300	300
<b>CELKEM</b>	<b>103 000</b>	<b>2 000</b>	<b>1 200</b>	<b>1 200</b>

### Lov na udici

Lov na udici je v NPŠ nasměrován k redukci nepůvodních druhů ryb, u nichž je i snížena nejmenší lovná míra (pstruh duhový, siven americký). Všechny původní ušlechtilé druhy ryb jsou vráceny zpět do vody, protože od roku 2007 se uplatňuje ve všech revírech obhospodařovaných NPŠ metoda lovu „Chytí a pustí“ na háčky bez protihrotů.

Soupis úlovků za rok 2009 je uveden v následující tabulce:

	Křemelná	Řasnice	Teplá Vltava	Studená Vltava	CELKEM	poznámka
pstruh obecný	789	236	249	383	<b>1657</b>	vrác. zpět
lipan podhorní	9	8	-	65	<b>82</b>	vrác. zpět
siven americký	-	-	8	-	<b>8</b>	
pstruh duhový	1	8	8	-	<b>16</b>	
jelec proudník.	-	12	-	68	<b>80</b>	vrác. zpět
štika obecná	-	1	-	4	<b>5</b>	
bolen dravý	-	-	-	1	<b>1</b>	

### Povolenky k rybolovu

Každý rybářský revír má přesně určený počet povolenek k rybolovu, které je možno na sezónu vydat. Roční povolenka na jeden revír stojí 1000 Kč. Tyto stanovené limity jsou kontrolovány a striktně dodržovány. Celkový počet povolenek vydaných v roce 2009 je uveden v následujícím přehledu:

Rybářský revír	Plán povolenek	Počet vydaných povolenek (přepočteno na roční)
Křemelná	18	17,50
Řasnice	20	10,50
Teplá Vltava	15	8,50
Studená Vltava	10	8,42
<b>CELKEM</b>	<b>63</b>	<b>44,92</b>

### Monitoring rybích populací

V roce 2009 byl proveden Správou NP a CHKO Šumava ichtyologický průzkum na přítocích rybářských revírů Teplá Vltava (Vltavský, Vydří, Studený a Zelenohorský potok) a Řasnice (potok Častá a Valná), kde se každoročně vysazuje rozplavaný plůdek pstruha obecného. Výsledky byly porovnány s průzkumem provedeným v roce 1996 na stejných lokalitách. Z porovnávacích tabulek vyplývá značný nárůst početnosti pstruha obecného, ale i ostatních druhů ryb (vranka obecná, mihule potoční).

### Vzdělávání a propagace

Management rybářství Správy NP a CHKO Šumava není směřován pouze na péči o společenstva vodních organismů a plnění zarybňovacích a dalších povinností, ale zahrnuje i program vzdělávání a propagace rybářské problematiky NPŠ pro odbornou i širší veřejnost. V rámci tohoto programu bylo i v roce 2009 na rybí líhni realizováno 15 odborných exkurzí, o celkovém počtu 350 osob. Pro veřejnost bylo provedeno 14 prohlídek s výkladem o celkovém počtu 598 osob (Ø 43 osob na prohlídku). Vzhledem k velkému zájmu budou v roce 2010 prohlídky rybí líhne pro veřejnost o prázdninách každý týden.



## 4.1. Výzkumné projekty a monitoring

### 4.1.1. Monitoring šumavských rašelinišť

Iva Bufková

V roce 2009 pokračoval dlouhodobý monitoring 13ti rašeliništních komplexů, z nichž 5 bylo detailně sledováno v rámci projektu VaV „Význam revitalizace odvodněných rašelinišť pro nápravu vodního režimu a zachování biodiverzity rašelinišť v šumavské krajině“ (SP/2d1/113/07), který je financován z prostředků MŽP.

Hlavním cílem projektu je:

- podrobná analýza ekologických změn, ke kterým dochází na odvodněných rašeliništích,
- vyhodnocení reakce rašeliništních ekosystémů na prováděná revitalizační opatření (vyhodnocení úspěšnosti revitalizací).

V rámci monitoringu jsou sledována odvodněná a nenarušená rašeliniště typu vrchovišť, rašelinných a podmáčených smrčín a ostřicových lučních rašelinišť. Hlavními sledovanými faktory prostředí jsou hladina podzemní vody (98 sond), chemické složení podzemní vody (měsíční intervaly, pH, konduktivita, DOC, SO<sub>4</sub>, NO<sub>3</sub>, NH<sub>4</sub>, PO<sub>4</sub>, Ca, Mg, Al a celkové Fe), odtokové poměry z odvodněných subpovodí (2 profily), chemie povrchových vod na odtoku z povodí (4 profily, měsíčně, pH, konduktivita, DOC, SO<sub>4</sub>, NO<sub>3</sub>, NH<sub>4</sub>, PO<sub>4</sub>, Ca, Mg, Al a celkové Fe), chemické složení rašeliny, srážky a vegetace.

Odvodněná rašeliniště byla monitorována 3 roky před revitalizačním zásahem a poté stejným způsobem po jeho provedení. Revitalizace dvou ze sledovaných lokalit (Schachtenfilz – 5,4 ha a Nad Rybárnou – 5,3 ha) byla provedena v roce 2008. Obě revitalizované lokality byly stejným způsobem monitorovány i po provedení revitalizace.

Výsledky z roku 2009 ukazují první reakci sledovaných lokalit na revitalizační opatření provedená v roce 2008. Bylo zjištěno statisticky významné zvýšení hladiny podzemní vody a zmírnění jejího kolísání na revitalizovaném vrchovišti Schachtenfilz. Dále došlo k výraznému zvýšení hladiny podzemní vody a zmírnění jejího kolísání v porostech podmáčených smrčín na obou

revitalizovaných lokalitách. Efekt revitalizace na hydrologii vrchoviště Nad Rybárnou byl v prvním roce po zásahu méně výrazný.

Dále byl zaznamenán mírný vzestup pH povrchové vody v rýhách na vrchovišti Schachtenfilz, pokles pH a mírný vzestup konduktivity povrchové vody na odtoku z lokality Nad Rybárnou, zvýšené koncentrace DOC a nižší koncentrace SO<sub>4</sub> na odtoku z lokality Nad Rybárnou. V podzemní vodě v porostech podmáčených smrčín na lokalitě Schachtenfilz byly zjištěny vyšší koncentrace fosfátů a amonných iontů, které se ovšem na odtoku z téhož subpovodí výrazněji neprojeví. Zvýšené koncentrace fosfátů v bezprostředním období po revitalizaci jsou běžně udávány i z jiných revitalizovaných rašelinišť ve světě, jsou však dočasné a obvykle po 1-2 letech opět klesají. Dále byly zjištěny vyšší koncentrace Al a celkového Fe v porostech podmáčených smrčín na lokalitě Schachtenfilz a na odtoku z obou revitalizovaných povodí.

V roce 2009 byla provedena **revitalizace rašelinného komplexu Na Ztraceném** o rozloze 7,1 ha. Tato lokalita se nachází v centrální části Národního parku Šumava, v oblasti Modravských slatí přibližně 4,5 km JJV od obce Modrava a je porostlá mozaikou rašelinných a podmáčených smrčín, které se zde mozaikovitě prolínají v závislosti na hydrologických i půdních podmínkách stanoviště. Na několika místech se zde vyskytuje kriticky ohrožený druh lesní orchideje bradáček srdčitý (*Listera cordata*). Součástí území je i horské vrchoviště, které je prakticky celé pokryté zapojenými porosty borovice rašelinné (*Pinus x pseudopumilio*). Otevřená keříčková stadia s vlochyní, klikvou a kyhankou zůstala zachována jen na malých plochách při okraji vrchoviště. V jižní části lokality jsou hojně zastoupena zrašelinělá houpavá prameniště. Lokalita byla v minulosti narušena silným odvodněním v podobě hlubokých povrchových kanálů. Revitalizace byla provedena v závěru roku 2009, v suchých obdobích srpna až října. Kanály byly zablokovány systémem dřevěných hrází a úseky s vodou mezi hrázemi byly ze 2/3 vyplněny proutěnými hatěmi tak, aby podpořily jejich následné zazemnění a zarůstání mokřadní vegetací.

V závěru roku 2009 byla rovněž zablokována většina povrchových odvodňovacích kanálů v rámci **revitalizace rašelinišť podél cesty od Březníku na Luzný**. Tato cesta spolu s kanály protíná cenná vrchoviště i minerotrofní ostřicová rašeliniště, na kterých se vyskytují mnohé vzácné druhy rostlin, např. kropenáč vytrvalý, kyhanka sivolistá, ostřice chudokvětá, suchopýrek trsnatý, ostřice vrchovištní, aj.

Vliv odvodnění podél cesty odstartoval postupnou degradaci cenných rašelinišť a jejich zarůstání běžnými suchomilnějšími druhy travin, např. bezkolencem modrým. Revitalizační opatření na této lokalitě spočívala v zablokování odvodňovacích rýh systémem příčných dřevěných hrází. V následujícím roce 2010 budou provedena opatření na podporu zazemnění již zablokovaných rýh.

#### **4.1.2. Biomonitoring**

*Pavla Čížková*

##### **Charakteristika a časový rámec projektu:**

Biomonitoring lesních ekosystémů NP Šumava je dlouhodobý projekt, který byl zahájen v roce 2008. Zájmovým územím projektu je území převážně ponechané samovolnému vývoji. První cyklus, ve kterém budou poprvé zaměřeny a založeny trvalé zkusné plochy je naplánovaný do konce roku 2011. V prvním cyklu (zakládání a první změření monitoračních ploch) je třeba popsat současný stav lesních ekosystémů – z hlediska druhové skladby a prostorového uspořádání se zvláštním zřetelem na obnovu lesních dřevin. V dalších cyklech (při opakovaných měřeních) bude naším cílem popsat změny a vývojové trendy v lesích převážně ponechaných samovolnému vývoji.

##### **HW vybavení:**

terénní počítač HammerHead  
elektronický dálkoměr a sklonoměr ForestPro  
elektronický kompas MapStar  
výškoměr Vertex III  
GPS SXBlue II

##### **SW vybavení**

FieldMap – sw aplikace určená pro sběr dat v terénu (Ifer – Monitoring and Mapping solutions, Ltd.)

##### **Metodika sběru dat**

Na území NP byla položena síť bodů s krokem 353,55 x 353,55 m a na průsečících této sítě jsou zakládány trvalé monitorační plochy. Tyto plochy jsou v terénu dohledány pomocí GPS a trvale fixovány geodetickými mezníky. Plochy mají kruhový tvar o poloměru 12,62 m – tzn. 500 m<sup>2</sup>.

Na každé ploše jsou data zaznamenávána v několika vrstvách. Nejdříve jsou popsány charakteristiky plochy jako celku, pak jsou zaměřeny pozice jednotlivých stromů a zaznamenány jejich podrobné charakteristiky. Dále je zaznamenán počet jedinců obnovy na celé ploše, charakteristiky a počet jedinců obnovy na obnovní ploše, zaznamenána pozice a popis mrtvého dřeva (pařezy a ležící mrtvé dřevo) a pořízen fytoocenologický zápis.

#### **Výsledky**

Výsledky jsou průběžně prezentovány na konferencích, workshopech, v odborném a populárně naučném tisku.

#### **4.1.3. Šetření přirozené obnovy a výsadby na plochách postižených orkámem Kyrill v síti kruhových zkusných ploch**

*Miroslav Černý*

##### **Charakteristika a časový rámec projektu:**

Projekt byl zahájen již v roce 2007 v rámci zpracování metodiky sběru dat. V průběhu letních měsíců r. 2008 bylo provedeno zkušební šetření na několika plochách s cílem otestovat metodiku sběru dat. V rámci tohoto testování byly realizovány konzultace problematiky s Prof. Ing. Vladimírem Tesařem, CSc., Dr.h.c. Do konce roku 2008 bylo změřeno sedm monitoračních ploch.

V roce 2009 bylo změřeno 37 ploch v I. zóně OP Smrčina. Důvodem, proč nebylo šetření započato na nejrozzáhlejších „pasekách“, jak bylo pro rok 2009 původně plánováno, byla nutnost získat co nejdříve průkazná data ohledně stavu přirozené obnovy v oblasti Smrčiny.

Během měření došlo k úpravě metodiky – co se týká objemu zjišťovaných dat. Cílem bylo vyvážit časovou náročnost měření s takovým objemem zjišťovaných dat, který je nutný pro zodpovězení základních otázek (prioritní je informace o množství jedinců obnovy). Šetření v oblasti Smrčiny bylo dokončeno v polovině listopadu. V zimním období 2010 proběhlo zpracování a vyhodnocení dat. V roce 2010 proběhne šetření v oblasti Trojmezí.

##### **Metodika sběru dat**

Metodika byla modelována s ohledem na všechny nové skutečnosti, které se během zkušebních šetření na monitoračních plochách vyskytly. Výstupem těchto konzultací a zkušebního šetření byla Prof. Ing. Vladimírem Tesařem, CSc., dr.h.c. vypracovaná zpráva o výsledku konzultace k projektu

spolu s návrhem metodiky. Na základě těchto podkladů a vlastních zjištění byla zpracována metodika šetření obnovy.

### **Výsledky**

Výsledky jsou průběžně prezentovány na seminářích (Lesník 21. století).

#### **4.1.4. Záchrana genofondu jedle bělokoré z horní hranice výskytu**

*Daniel Černý*

**Popis a časový rámec projektu:**

##### **V roce 2005**

- monitoring dospělých stromů jedle z horní hranice výskytu,
- zaměření pozic stromů pomocí GPS a určení dendrometrických charakteristik,
- zahájení řízení na uznání s VÚLHM vhodných stromů jako „rodičovských stromů“.

##### **V roce 2006**

Vhodné stromy, které splňovaly uspokojivý zdravotní stav a výškový gradient, byly uznány v průběhu roku 2006 jako rodičovské stromy. V únoru z nich byly sebrány rouby a následně naroubovány v Geneticko – šlechtitelské stanici Truba v Kostelci nad Černými lesy. Sběr roubů ze 49 uznaných rodičovských stromů byl proveden bezeškodnou lanovou metodou. Rouby byly odebírány z vrcholové části koruny, a to ze čtvrtého až druhého přesleňu. Z každého rodičovského stromu bylo naroubováno 25-30 roubovanců, celkem 1 407 kusů.

##### **V roce 2007**

Byla uznána další část stromů, zejména v lokalitách CHKO Šumava (Jezerní hora, Boubín).

Sebrány byly rouby z 26 stromů (lokality Jezerní hora, Boubín, Hraniční hora, Stiffter atd).

Celkem 90 % roubovanců bylo označeno evidenčním štítkem pro snadnou kontrolu identity.

Na začátku a na konci vegetační sezóny proběhly kontroly stavu a počtu roubovanců.

##### **V roce 2008**

1. – Na ploše budoucího klonového archivu pro jedli v Srní bylo vysázeno 1300 ochranných a stinných dřevin, pod než budou v průběhu roku 2009 až 2010 vysázeny roubovanci jedle.  
Tato činnost byla provedena i na ploše bývalé lesní školky Filipova Huť.
2. – Nejprve byla školka přihnojena zeleným hnojivem. V roce 2008 bylo zelené hnojivo zaoráno.

##### **V roce 2009**

Oplocení bylo provedeno na ploše bývalé školky Filipova Huť pletivem o výšce 2 m, sloupky byly v zemi ukotveny napevno betonem. Byla také vyhotovena dvoje větší a jedny menší vrata. V jarních měsících proběhla oprava a vylepšení oplocení na Filipově Huti, kde vysoká sněhová pokrývka a zvěř jelení na několika místech plot poškodila.

V průběhu vegetační sezóny bylo vysázeno cca 800 ks krycích a ochranných dřevin na plochu klonového archivu Filipova Huť (BO, JŘ, BŘ) a 900 ks javoru klenu na plochu klonového archivu Staré Srní (BO, JŘ, BŘ).

V září 2009 bylo vysázeno 692 ks roubovanců, 700 ks přezimuje v Kostelci.

V zimním období probíhá kontrola klonových archivů, zda se tam nedostala zvěř. Přibližně 200 roubovanců je zazimováno ve školce za „Kostelem“.

#### **4.1.5. Ornitologie**

*Pavel Šustr*

Projekt „Reintrodukce puštíka bělavého na Šumavě“ pokračoval i v roce 2009, kdy byla úspěšně vypuštěna do volné přírody 4 mláďata tohoto druhu. Kontrola hnízd sokola stěhovavého potvrdila obsazené 4 lokality na Šumavě, přičemž na dvou z nich bylo hnízdění úspěšné. Stejně tak došlo k úspěšnému vyhníždění jediného šumavského páru orla mořského na pravém břehu lipenské vodní nádrže. Tématu ornitologie byly věnovány tři terénní vycházky, dvě tiskové zprávy, spolupráce se zahraničními filmaři a několik přednášek.

#### 4.1.6. Telemetrický projekt

*Pavel Šustr*

Telemetrický projekt, sledující na Šumavě rysy, jeleny, srnce a losy pokračoval pátým rokem. Většina projektu byla hrazena z grantu EU Cíl 3, který pokrývá naše náklady v letech 2009–2011.

V tomto roce bylo označeno telemetrickým obojkem 18 jedinců jelena lesního a 10 jedinců srnce obecného. Značení jedinců rysa ostrovida a losa evropského nebylo v tomto roce úspěšné.

Byly připraveny detailní mapy prostředí (landuse), které budou použity pro analýzu využití prostředí.

Pro projekt pracuje i řada studentů, úspěšně byla v tomto roce obhájena 1 diplomová práce.

Projekt byl prezentován řadou popularizačních přednášek, popularizačních článků, rozhovory v rozhlase (např. Káva o čtvrté) a TV, dále na vědeckých konferencích a ve vědeckých člancích.

#### 4.1.7. Plán péče

*Eva Zelenková*

V roce 2009 byla zpracována návrhová část PP. Byla zahájena spolupráce s Povodím Vltavy st.p. na monitoringu kvality povrchových vod – doplnění stávající sítě odběrných profilů provozního monitoringu na území NP o 7 lokalit.

Revitalizační projekt Zvěřínský potok připraven k realizaci, zadáno zpracování projektu na revitalizaci Hučiny.

### 5.1. Mezinárodní spolupráce

*Michal Pálka*

V roce 2010 Správa činila další kroky k posílení postavení NP Šumava v rámci evropských národních parků. Společně s Národním parkem Bavorský les se obě Správy – jako třetí ze čtyř českých „přeshraničních“ národních parků – přihlásily k zájmu o naplnění kritérií přeshraniční certifikace největší evropské federace velkoplošných chráněných území EUROPARC **Transboundary Parks** – Followings Nature Design“, osvědčující kvalitu vzájemné spolupráce chráněných území ležících na opačné straně státních hranic. Po absolvování vstupních procedur a verifikační návštěvě zahraniční expertní komise v červenci 2009 oba parky společně certifikát úspěšně získaly. Vlastní certifikát zástupci obou správ národních parků převzali na výroční konferenci federace EUROPARC ve švédském Strömstadu (8.-12. září 2009), před více než 300 účastníky, zastupujícími evropskou scénu ochrany přírody. Oba parky se tak staly šestou certifikovanou dvojicí národních parků a součástí evropské sítě kvalitně spolupracujících území „TransParcNet“. To je nejen uznáním dosavadní spolupráce, ale jistě i závazkem do budoucna.

V průběhu roku 2009 byly po přepracování a projednání se Svazem šumavských obcí prostřednictvím MŽP ČR odeslány Radě Evropy podklady k žádosti o vstup do procesu získání, resp. propůjčení prestižního Evropského diplomu pro chráněná území („**European Diploma** for Protected Areas“). Řízení mající za úkol ověřit plnění kritérií pro udělení Evropského diplomu bude probíhat v roce 2010 a 2011 (sousední NP Bavorský les je držitelem Evropského diplomu již od roku 1986).

V průběhu roku 2009 byly učiněny první kroky pro společné připojení se NP Šumava a NP Bavorský les k iniciativě **PANParks**, v rámci níž již dnes v Evropě figuruje více než 10 národních parků s příslušnou certifikací kvality ochrany přírody, zejména divoké přírody chráněné alespoň v minimálním požadovaném rozsahu na jedné straně a odpovídající nabídky struktury turismu a regionu pro návštěvníky, vyhledávající a preferující právě s divokou přírodou spjatou „zážitkovou“ turistiku na straně druhé. Obě Správy NP v průběhu roku 2009 dohodly s iniciativou PANParks na postupném naplňování poměrně obtížných přístupových kritérií v průběhu příštích 2-3 let. Zástupci obou

správ dostali možnost seznámit se i v praxi se současným průběhem procesu certifikace PANParks v poslední úspěšně certifikovaném NP Peneda-Geres (Portugalsko) – rok 2009.

Správa zajišťovala vzájemnou komunikaci při přípravě mezinárodní dohody uzavřené mezi Ministerstvem životního prostředí ČR a Spolkovým ministerstvem zemědělství, lesního hospodářství, životního prostředí a vodního hospodářství Rakouské republiky, týkající se spolupráce obou stran v oblasti ochrany lesa proti šíření lýkožrouta smrkového přes hranice států na území Šumavy, a to jak ve vztahu k rakouské straně, tak k českému ministerstvu.

Podíleli jsme se na konferenci ECCB Prague konané od 31.8. do 5.9. v Praze, včetně zajištění materiálů k Šumavě a vedení konferenčních exkurzí.

Biosférická rezervace Šumava byla pak prezentována na zasedání EURO MaB na Slovensku ve dnech 26.–31.10. 2009.

Poskytovali jsme pomoc a odborné podklady pro propagaci Šumavy (infomateriály, publikace a další) např. ve vztahu k NP, BR Šumava a Šumavě jako lokalitě v rámci Ramsarské dohody.

Správa zajišťovala konferenci biosférických rezervací a zasedání Českého národního komitétu MaB s podtitulem „Návrh nového konceptu BR ČR – výukové laboratoře udržitelného rozvoje“. Zasedání proběhlo ve Stožci a Českých Žlebech ve dnech 15.–17.10. 2009 a výstupem je mj. publikovaný sborník (formou DVD, ISBN 978-80-87257-03-6).

V průběhu celého roku jsme se podíleli na přípravě a zpracovávání dohod a ujednání o přeshraničních záležitostech týkajících se spolupráce nejen se sousedním NP Bavorský les, ale i ostatních sousedů (např. při řešení přeshraničního propojení obou národních parků „po Schengenu“, dohod řešících přeshraničně problematiku managementu lesa se sousedy v Bavorsku – mimo NP Bavorský les – a Rakousku apod.). Za zmínku stojí i další aktivity spojené se zajišťováním prezentace NP vč. spolupráce s jinými organizačními útvary Správy (např. filmové dokumenty o NP Šumava pro Radu Evropy, televizní stanice domácí i cizí, doprovody exkurzí, navštěvujících sousední NP Bavorský les a zajímajících se o přeshraniční spolupráci obou NP, kontakty s organizacemi „Pro-Nationalpark na bavorské straně na základě jejich zájmu o užší spolupráci, prezentace NP Šumava ve dvou číslech novin sousedního NP „Unser wilder Wald“ apod).

## 5.2. Spolupráce s regionem

*Jana Slonková*

### MA 21, Masterplán Šumava (KIPR)

V roce 2009 pokračovala společná jednání užší Pracovní skupiny udržitelného rozvoje (PSUR), která vznikla v roce 2007 na principech Místní agentury 21 s cílem sladit zájmy všech zainteresovaných stran a zajistit vyvážený, dlouhodobě udržitelný rozvoj regionu na území Biosférické rezervace Šumava, a to s využitím možnosti zvýhodnění regionu Šumava jako evropsky významné lokality Natura 2000 při čerpání grantů. Byly zahájeny přípravy pro zpracování Masterplánu Šumava – Krajinného integrovaného plánu rozvoje Regionu NP Šumava (KIPR) jako nástroje pro efektivnější prosazování a realizaci regionálně významných projektů z hlediska udržitelného rozvoje. Jde o pilotní projekt, který by měl ověřit Metodiku přípravy a realizace Krajinných integrovaných plánů rozvoje, zpracovanou pro MŽP v lednu 2009. Tento záměr byl 3.6. 2009 za účasti zástupce Správy prezentován na DG Envi a DG Regio v Bruselu, kde se mu dostalo plné podpory.

V první polovině roku proběhla řada jednání s jednotlivými starosty, a ve spolupráci s nimi byla vytvořena Studie potřebnosti KIPR včetně analytické části obsahující zásobník projektů Regionu NP.

Členy užší Pracovní skupiny pro vytvoření KIPR Regionu NP Šumava (PS KIPR) jsou kromě Správy zástupci krajů, Mikroregionu Šumava – západ a Mikroregionu Horní Vltava – Boubínsko. Koordinátorem byla firma Diana, s.r.o.

PS KIPR zasedala celkem 9 krát. Výsledkem její práce byla příprava podkladů ke zpracování studií a zajištění tvorby Masterplánu (KIPR), a koordinace zasedání k mikroregionálním projektům týkajících se jednotlivých tematických okruhů.

### 1. Šumavská voda

Byla zpracována rekapitulace současného stavu vodohospodářské infrastruktury v regionu, a na jejím základě bylo zadáno zpracování studií: - Plnění indikativních ukazatelů OPŽP při výstavbě vodohospodářské infrastruktury na území obcí NP Šumava - Studie variantních řešení odkanalizování obcí Nicov a Nové Hutě Šumavské obce podaly za podpory Správy do 13. výzvy OPŽP žádosti o podporu projektů na výstavbu vodohospodářské infrastruktury v objemu cca 450 mil. Kč, tzn. cca 53 % celkově uvažovaného objemu.

## 2. Šumavský vzduch

Byla zpracována studie – Aktualizace studie „Sousedské teplo“ se zaměřením na produkci a využití biomasy. Dne 20. 11. 2009 proběhl workshop, jehož součástí byla prezentace výše uvedené studie. Výstupy obou akcí budou použity pro efektivnější využití potenciálu OZE v Regionu.

## 3. Fotovoltaika a fototermika

Případová studie – Šumavská fotovoltaika a fototermika obsahuje popis jednotlivých druhů OZE, včetně jejich možné využitelnosti v regionu.

## 4. Šumavský odpad

Workshop 17. 9. 2009 na téma Odpadové hospodářství regionu NP Šumava zrekapituloval současný stav a navrhl zpracování studie Koncepte nakládání s odpady Regionu NP Šumava. První část – analýza stávajícího stavu nakládání s odpady v regionu je zpracována.

## 5. Ekologická veřejná doprava

Dne 21. 1. 2010 proběhl na toto téma workshop jehož výstupem byly návrhy na zlepšení systému veřejné dopravy v regionu. Podle těchto návrhů bude zpracována aktualizace studie Řešení systému veřejné dopravy v NP Šumava, zpracované v roce 2008.

## 6. Bílá Šumava, běžecké stopy

Workshop který proběhl 2. 7. 2009 se týkal zlepšení nabídky turistických služeb během zimní sezony. Podle společně odsouhlasených závěrů byla zpracována studie Bílá Šumava, jejímž obsahem je mj. generel lyžařských tras, bezpečnostní značení a značení nástupních míst a návrh Šumavské magistrály. Šumavská magistrála nabízí kvalitně upravené trasy napříč šumavskou krajinou v celkové délce 135 km. Byly tak opět oživeny dříve oblíbené „Přejezdy Šumavy“.

## 7. Bezpečná Šumava

V roce 2009 se Správa NP a CHKO Šumava stala složkou Integrovaného záchranného systému ČR (IZS). V rámci projektu Bezpečná Šumava byl ve spolupráci s místní samosprávou z původního Traumatologického plánu vytvořen nový Záchranný plán. Dále bylo v rámci přípravy Masterplánu Šumava (KIPR) zadáno zpracování studie „Zabezpečení požární ochrany v Národním parku Šumava a operativně taktická studie“. Tato studie posoudila nebezpečí vzniku požáru vzhledem k charakteru území národního parku, navrhla opatře-

ní znemožňující vznik požáru a jeho včasnou likvidaci, a jednoznačně doporučila zřízení Jednotky sboru dobrovolných hasičů Správy (SDHS). V návaznosti na tato doporučení Správa požádala Hasičský záchranný sbor Jihočeského kraje o vyjádření ke zřízení Jednotky sboru dobrovolných hasičů Správy NP a CHKO Šumava. Hasičský záchranný sbor JČ. Kraje Rozhodnutím ze dne 5. 2. 2010 určuje zřízení Jednotky sboru dobrovolných hasičů Správy NP a CHKO Šumava, s její plnou funkčností včetně kompletního technického vybavení, do 30. 6. 2011, s minimálním početním stavem 12 osob (3 družstva). Na základě doporučení rozhodlo vedení Správy o zřízení SDHS ve Stožci, na Modravě a na Prášílech. V současné době připravujeme podklady pro podání žádosti o podporu projektu Bezpečná Šumava.

Všechny uvedené studie a záznamy z uvedených workshopů jsou k nahlédnutí na [www.npsumava.cz](http://www.npsumava.cz)

Na základě spolupráce s regionem se podařilo prosadit několik opatření přispívajících k udržitelnému rozvoji regionu:

a) Návrh Usnesení vlády ČR k Postupu realizace Krajiných integrovaných plánů rozvoje – bonifikace projektů zařazených do KIPR 10 %.

b) Návrh na doplnění Národních programů SFŽP, Přílohy III. Směrnice MŽP o Program č. 4. – Program investiční podpory projektů environmentálního vzdělávání a osvěty, zaměřených na rozvoj sekundární návštěvnické infrastruktury regionů národních parků.

c) Návrh na změnu hodnotících kritérií OPŽP – zvýšení ekologické a ekonomické relevance projektů Regionu NP Šumava.

## Výstava Krajina a lidé Šumavy ve třech tisíciletích

Od 26. listopadu 2009 do poloviny února roku 2010 se v budově Stálého zastoupení ČR v Bruselu, konala výstava Krajina a lidé Šumavy ve třech tisíciletích. Výstava, která prezentovala historii, současnost a vyhlídky regionu největšího národního parku v Čechách, byla velmi kladně přijata a hodnocena.

## Poradenská centra OPŽP

Ve spolupráci se SFŽP byla pro veřejnost od ledna do června 2009 otevřena dvě poradenská centra OPŽP, a to ve Vimperku a v Kašperských Horách.

### 5.3. Zařízení a aktivity pro veřejnost

#### Malířské sympóziium v NP Šumava

Josef Štemberk

U příležitosti 161. výročí narození a 86. výročí úmrtí spisovatele Šumavy – Karla Klostermanna se konalo ve dnech 10.–14. 6. 2009 mezinárodní malířské sympóziium na Hrádkách u Srní pod názvem „V kraji Karla Klostermanna“. Mezinárodního workshopu se zúčastnilo 11 umělců z Čech (7 osob: K. Blatský, J. Čížek, J. Dolejš, V. Kotyza, L. Kovář, J. Kubelka, M. Vondrák) a Bavorska (S. Gnatz, A. Heckmann, A. Pletl, U. Stober). Každý ze zúčastněných zapůjčil Správě NPŠ dvě vytvořená díla pro následnou putovní výstavu: 14. 6.–30. 6. Srní – hotel Šumava, 1. 7.–28. 7. Modrava – zasedací místnost obecního úřadu, 14. 8.–30. 9. Stožec – zasedací místnost obecního úřadu, 7. 10.–30. 11. Frauenau (D) – galerie spolku Bildwerk-Frauenau v budově Tom's Hall, 5. 12.–31. 12. Vimperk – Správa NP a CHKO Šumava, 1. Máje 260, Vimperk.

V rámci projektu byly vytvořeny informační panely pro výstavní účely a byl vydán katalog šumavských malířů s názvem „Plenéry na Šumavě“ v nákladu 1000 ks. Celkové náklady činily 150 tis. Kč, 50% podíl byl spolufinancován Evropskou unií z Evropského fondu pro regionální rozvoj.

#### Splouvání řeky Vltavy

Josef Štemberk

Návštěvní řad Národního parku Šumava stanovil od 1. 5. 2009 nová pravidla pro splouvání řek v NP Šumava. Jarní splouvání od 15. 3. do 31. 5. o víkendech na horním toku Vltavy, na Otavě a na Vydře v úseku Modrava-Antýgl. Letní úsek Lenora-Soumarský Most splavný při výšce hladiny 50 cm a více v květnu o víkend, červen-říjen denně, za stejných podmínek v úseku Pěkná-Nová Pec. Nejprísnější podmínky v nejcennějším úseku Soumarský Most-most u Pěkné (17 km), kde se ve stejném období smělo splouvat volně pouze nad 61 cm výšky hladiny a při výšce od 50-61 cm pouze s registrovanou lodí a uhrazeným poplatkem za osobu (100 Kč za dospělou, 50 Kč za dítě 6–14 let).

V rámci zajištění splouvání byl vytvořen elektronický rezervační systém na internetu, který byl spuštěn dne 29.4. v 6.00 hod. Celkový počet provedených záznamů byl 4 038. Zaplacených registrací bylo celkem 2 340. Z důvodu výšky hladiny nad 61 cm a splnění podmínky volného splouvání bylo zrušeno 1431 registrací s vrácením uhrazeného poplatku.

#### S průvodci za šumavskou divočinou

V roce 2009 pokračoval projekt zahájený v roce 2008, při kterém bylo většímu počtu návštěvníků národního parku umožněno vstoupit se speciálně vyškolenými průvodci do nejpřísněji chráněných území NP, do vybraných I. zón a dalších území s omezeným vstupem. Pro všechny vycházky bylo získáno povolení výjimky ze základních ochranných podmínek NP Šumava udělené na základě usnesení vlády ČR ze dne 25. května 2009 č. 665.

Přínosem pro Šumavu je, že se tímto způsobem návštěvníci přímo na místě dozví víc o důvodech přísné ochrany přírody v I. zónách NP a na vlastní oči se také přesvědčí o jejich výsledcích. To by mělo vyústit ve větší pochopení někdy i nepopulárních kroků, jimiž se chrání příroda v NP, a také k ohleduplnějšímu chování lidí k přírodě Šumavy. Vzhledem k přísné ochraně biotopů byla kapacita vycházek omezena na 8 až 15 osob a výpravy za poznáním probíhaly na předem vytipovaných sedmi trasách vždy jednou za dva týdny v rozmezí měsíců červen – říjen.

Do celkem pěti zpřístupněných lokalit (kaňon Křemelné, Vltavský luh, Trojmezí, Smrčina, Modravské pláně) bylo pořádáno 56 poznávacích výprav zajišťovaných 8 externími průvodci a za celkové účasti 647 návštěvníků, tj. byla 97% obsazenost nabídnutých míst. Na všechny vycházky se každý dopředu přihlásil pomocí elektronického rezervačního systému na internetu a uhradil poté do 7 dnů poplatek za průvodce (od 155 do 350 Kč). Zajištění kvalifikovaných průvodců pro všechny doprovody převzalo nově založené regionální sdružené průvodců pod názvem „Krajina bez hranic“.

#### Průvodci přírodou a krajinou Šumavy

Školení průvodců Šumavou se konalo ve dnech 6.–8. 11. 2009 na Kvildě v zasedací místnosti obecního úřadu. Celkem se zúčastnilo 25 přihlášených převážně z regionu Šumavy. Program se skládal z vzájemně navazujících přednášek k vybraným tématům vztahujícím se k šumavskému regionu a byl zajištěn zaměstnanci Správy i externími odborníky. Celkem své příspěvky prezentovalo 12 přednášejících.

Přímé výdaje dosáhly částky 36 750 Kč, každý účastník hradil za celý kurz 1 500 Kč. Druhá část v podobném rozsahu se bude konat na jaře 2010 a nově vyškolení průvodci budou představeni veřejnosti programem vycházek na léto 2010. Průvodci budou propagováni vlastním propagačním materiálem.

### **Zahranční stáž**

Ve dnech 9. 11.–21. 12. 2009 byla na stáži v NP a CHKO Šumava finská studentka Anna-Maria Holmstedt v rámci svého studia ekologie. Seznámila se s celým managementem NP a CHKO a pomáhala při plnění některých konkrétních úkolů v terénu na straně strážní služby a odborných vědeckých pracovníků. Zúčastnila se řady výjezdních jednání zaměstnanců NP se zástupci samospráv, odborníků různých oborů a NNO.

### **Obnova terénní infrastruktury**

*David Poláček*

V průběhu roku 2009 byl připraven a schválen designový manuál pro obnovu prvků venkovní informační infrastruktury a naplněna databáze prvků terénního informačního systému, které jsou základem pro celkovou obnovu informačního značení z prostředků OPŽP. Díky tomuto systému mají správci území ucelený přehled o počtu, rozmístění a stavu informačních prvků.

V souvislosti s přípravou technického zázemí na realizaci projektu byla truhlárna v Kašperských Horách vybavena novým laserovým gravírovacím strojem.

### **Zaparkuj a jdi dál**

Od léta mohou návštěvníci Šumavy, kteří upřednostňují individuální turistiku a poznávání nových míst, využívat malá parkoviště a odstavné plochy osazené novými informačními mapami s nápisem Zaparkuj a jdi dál. Cílem projektu je umožnit především motorizovaným turistům navštívit místa, která by při svých výletech mohli snadno minout, a to i přesto, že se často nachází jen kousek od silnice, po které projíždí. Zatím bylo takových parkovacích ploch otevřeno 17 a v průběhu následujících let budou přibývat další.

### **Zážitková trasa Kyril v Horské smrčině**

*David Poláček*

Silný orkán les ničí, ale i spoluutváří. Přesvědčit se o tom mohou turisté na nově otevřené 700 metrů dlouhé zážitkové trase Kyrill v horské smrčině, která byla zřízena napříč polomem v těsné blízkosti rozhledny Poledník. Trasa nabízí pohled do nitra polomu a umožňuje návštěvníkům nahlédnout

do samoobnovných procesů přirozeného lesa horské smrčiny, pro kterou jsou fáze rozpadu, například vlivem silného větru, přirozenou a nedílnou součástí existence. Nejzajímavější budou opětovné návraty na stejné místo, protože díky minimálním zásahům do polomu při realizaci trasy se bude les rychle obnovovat. Stezka je každoročně otevřena v období od 1. července do 30. září.

### **Areál lesních her**

*David Poláček*

V roce 2009 byly zahájeny přípravné práce na projektu realizace areálu lesních her, který bude uskutečněn díky finanční podpoře z Cíle 3. Zábavně-naučná stezka s řadou interaktivních zábavně-vzdělávacích prvků bude sloužit jak pro potřeby environmentální výchovy, tak bude volně přístupna široké veřejnosti. Jako vhodná lokalita byl vybrán malebný Radvanovický vrch u Českých Žlebů, tvořený smíšenými porosty.

### **Zelené autobusy**

*Josef Jiříčka*

Projekt Zelené autobusy, jako součást trvalé nabídky služeb pro veřejnost v Národním parku Šumava, prošel zásadnější inovací pro roky 2009 – 2011. Inovace přinesla zlepšení služeb zvýšením přepravní kapacity, prodloužením sezóny, zavedením nového produktu v podobě jednodenní přestupní jízdenky NP-Ticket a zlepšením publicity projektu. To se odrazilo v nárůstu počtu cestujících o významných 37 %.

Zelenými autobusy v roce 2009 cestovalo 135 563 osob. Jednodenní jízdenku NP-Ticket využilo 4 562 cestujících.

Skutečné výdaje za rok 2009 byly 2 283 502,20 Kč / 87 205 Euro.

Projekt obdržel podporu z Evropské unie, Evropského fondu pro regionální rozvoj, programu Cíl 3 přeshraniční spolupráce ČR – Bavorsko ve výši 85 %, tj. 1 961 698,28 Kč / 74 124,25 Euro.

Podíl Správy 15 %, t. j. 321 803,92 Kč / 13 080,75 Euro.



## Dostupná Šumava

Josef Jiříčka

V roce 2009 pokračoval opakovaný projekt Dostupná Šumava. V platnosti zůstala trasa zájezdů z předchozího roku do oblasti Hartmanicka, Prášílska a Modravská. Partnerem projektu se stal Svaz tělesně postižených ČR s.r.o., Místní organizace vozíčkáři Plzeň. Jeho členům byly vyhrazeny dva termíny dle vlastního výběru a dopravce jim poskytl speciální autobus. Jízdné si hradí účastníci zájezdů sami.

V roce 2009 se z vypsaných 44 termínů uskutečnilo 29 zájezdů. Celkem s Dostupnou Šumavou jelo 915 osob.

Tímto projektem se pro seniory a osoby se sníženou pohyblivostí svým způsobem naplňuje zásada rovnosti příležitostí v přístupu do území národního parku.

## Cyklostezka Gerlova Huť – Srní

Josef Jiříčka

V roce 2009 se postavil III. úsek cyklostezky a to mezi odbočením Vysoké Lávky a Velkým Borem v délce 6 941 m. V trase jsou dva nové mosty, ve Velkém Boru se rozšířilo stávající parkoviště pro OA o 10 míst a v jeho blízkosti vzniklo vyhlídkové a odpočinkové místo. Cyklostezka bude v zimě využívána jako upravovaná lyžařská trasa.

Skutečné výdaje celkem: 28 954 819,96 Kč / 1 170 593,10 Euro.

Projekt obdržel podporu z Evropské unie, Evropského fondu pro regionální rozvoj, programu Cíl 3 přeshraniční spolupráce ČR – Bavorsko ve výši 85 % skutečných výdajů, t.j.: 995 004,20 Euro.

Podíl Správy 15 %, t. j.: 179 588,98 Euro.

V roce 2009 bylo vydáno stavební povolení na uvedený IV. úsek cyklostezky Velký Bor – Srní a byla podána žádost o podporu projektu z Evropské unie, Evropského fondu pro regionální rozvoj, programu Cíl 3 přeshraniční spolupráce ČR – Bavorsko.

## Finanční prostředky získané na projekty v roce 2009

Podpora na projekt:	Získaná od:	Kč
<b>Cyklostezka Gerlova Huť – Nová Hůrka – Prášíly – Srní; III. úsek: Odbočení Vysoké Lávky – Velký Bor</b>	Evropská unie ERDF, Cíl 3	22 439 890
<b>Nová tvář Šumavy</b>	SFŽP	228 188
<b>Demolice roty PS Černé jezero</b>	OPŽP, osa 6.5.	1 937 697
<b>Revitalizace bývalého vojenského areálu Zhůří u Rejštejna</b>	OPŽP, osa 6.5.	8 308 586
<b>Junior Ranger</b>	SFŽP	53 127
<b>Celkem</b>	<b>X</b>	<b>32 914 542</b>

## Schválené žádosti o podporu projektů Správy v roce 2009

Podpora na projekt:	Získaná od:	Kč
<b>Zelené autobusy (2009)</b>	Evropská unie, ERDF, Cíl 3	1 961 700
<b>Cyklostezka Gerlova Huť – Nová Hůrka – Prášíly – Srní; III. úsek: Odbočení Vysoké Lávky – Velký Bor</b>	Evropská unie ERDF, Cíl 3	26 071 380
<b>Rozšíření služeb a návštěv. infrastruktury na území NP Bav. Les/ NP Šumava</b>	Evropská unie ERDF, Cíl 3	3 250 000
<b>Obnova informační infrastruktury</b>	OPŽP, osa 6.2.	10 974 370
<b>KIPR</b>	TA OPŽP	2 000 000
<b>Celkem:</b>	<b>X</b>	<b>14 224 849</b>

## Podané žádosti o podporu projektů Správy v roce 2009

Podpora na projekt:	Získaná od:	Kč
<b>Péče o bezlesí v NP Šumava</b>	OPŽP, opatření 6.2.	33 849 144
<b>Stabilizace lesů</b>	OPŽP, opatření 6.2.	212 976 370
<b>Rekonstrukce a modernizace IS Kvilda</b>	OPŽP, opatření 6.2.	24 866 077
<b>Stanice pro hendikepovaná zvířata Klášterec</b>	OPŽP, opatření 6.2.	21 344 611
<b>Soví voliéra Borová Lada</b>	OPŽP, opatření 6.2.	11 862 906
<b>Rekonstrukce a modernizace IS Svinná Lada</b>	OPŽP, opatření 6.2.	8 883 331
<b>Naučná stezka Rašeliniště Soumarský most</b>	OPŽP, opatření 6.2.	2 300 000
<b>Celkem:</b>	<b>X</b>	<b>316 082 439</b>

### Exkurze

18. 5. Srní-Hrádky-Povydíř – pořádáno pro zástupce Evropské unie působících v oblasti životního prostředí, externí průvodci Lucia Pec, Harald Hoke.

7. 9. Srní – kaňon Křemelné, pro zástupce farních úřadů v okresech PT a KT, 11 účastníků

24.–26. 9. – třídní exkurze pro pracovníky Správy CHKO Žďárské Vrchy, jejímž cílem bylo seznámení účastníků s lesním managementem, prevencí proti kůrovci, revitalizací rašelinišť a péčí o návštěvníky NP Šumava.

Dalších asi 10 doprovodů zajištěných externími průvodci. Objednatel: RRA Šumava, ČS a.s., Maďarská televize, Czech tourism, hotely Churáňov, Srní, aj.

## 5.4. Spolupráce s NNO

Cílem je aktivní zapojení veřejnosti do společných projektů a akcí podporujících ochranu přírody a krajiny. Jednotlivé aktivity NNO vedou k rozvoji regionu a jsou současně nástrojem pro další vzdělávání široké veřejnosti.

### Způsoby spolupráce s NNO:

- 1) Navázání smluvního vztahu
  - memorandum o vzájemné spolupráci,
  - smlouva o partnerství a spolupráci,
  - smlouva na konkrétní projekt (např. Zelený bod Strašín, Můj přítel kůň apod.).
- 2) Spolupráce bez smluvního vztahu
  - podpůrné stanovisko k projektům NNO,
  - společná realizace projektů, jejichž nositelem je NNO (např. Týdny pro les, Infostánek, internetový zpravodaj, úklidové akce a další).

NNO	smluvní vztah		projekty		
	na projekt	dlouhodobý	realizované	probíhající	celkem
RRA		1	2	1	3
Přátelé Šumavy	3	1	1	3	4
Šumavská renesance		1	2		2
Hnutí Duha			2	2	4
ČSOP Šumava – Vimperk		1		1	1

NNO	smluvní vztah		projekty		
	na projekt	dlouhodobý	realizované	probíhající	celkem
SPŽS		1	1		1
Geocaching na jihu Čech			1		1

## 5.5. Spolupráce s MěKS Vimperk – Léto pod Boubínem

Tomáš Jiříčka

Spolupráce je zaměřena na společné zviditelnění a oživení dominanty Vimperka – zámku. Dalším cílem je společná prezentace kulturních pořadů a dalších programů pro širokou veřejnost. Jednotlivé akce v areálu vimperského zámku jsou určeny nejen pro místní obyvatele, ale také pro návštěvníky regionu Boubínsko a Šumavy.

V rámci projektu „Léto pod Boubínem“ se uskutečnilo:

- 12x koncert - dechový orchestr, alternativní scéna, rock, vážná hudba
- 11x divadlo - divadelní představení nejen pro malé
- 5x ostatní - řemeslné trhy, slavnosti, autorské čtení

Odbor komunikace s Muzeem při správě NP a CHKO Šumava a ve spolupráci s MěKS Vimperk zrealizovali následující kulturně společenské akce: setkání dřevosochařů – týdenní soustředění šesti výtvarníků. 1x divadelní představení pro děti a 1x divadelní představení pro dospělé.

## 5.6. Informační střediska a expozice

### IS Idina Pila

V roce 2009 v rámci rekonstrukce objektu v Idině Pile jsme připravili a realizovali projekt nového informačního střediska. Podle schváleného projektového záměru byl původní termín realizace a otevření expozice v roce 2010. Oproti původnímu záměru bylo IS Idina Pila otevřeno pro veřejnost již v červenci 2009. Informační středisko nabízí novou expozici s tématy: Boubínská hornatina, historie Boubínska, Boubínský prales a další chráněná území v oko-

lí, historie zpracování dřeva v okolí Boubína, fauna a flóra Boubínska. Expozice zahrnuje i řadu interaktivních prvků, včetně využití moderních AV technologií s širokou nabídkou videopořadů.

### **IS Černé jezero**

Ve spolupráci se Sekcí CHKO v Sušici byl zpracován Marketingový koncept, který sleduje stavební rekonstrukci a úpravy pro realizaci informačního střediska Správy NP a CHKO Šumava v oblasti Královského hvozdu. Záměr je vypracován ve dvou variantách stavebního řešení objektu. Součástí konceptu je také renovace a doplnění podpůrné informační infrastruktury v exteriéru a prezentační trasy v návštěvnický exponované oblasti Špičák – Černé jezero. Předpokládá se pokračování projektu v roce 2010.

### **Zámek Vimperk**

V roce 2009 probíhala jednání interní pracovní skupiny (IPS) zámek. Zaměření spolupráce odd. marketingu bylo:

#### **Foto a video – časoběrné snímky**

V letní sezóně proběhlo setkání expertů – workshop – s projednáním projektových záměrů, studií a řešení (objekty, zahrady atd.). V rámci workshopu byl přijat návrh nosného tématu environmentální expozice zpracovaný V. Vlkem. Předpoklad realizace této expozice je v dolním zámku.

V rámci přípravy expozice byla zahájena spolupráce s Ústavem umění a designu Západočeské univerzity v Plzni.

V rámci „Kulturního léta pod Boubínem 2009“ proběhla 2 úspěšná divadelní představení pro veřejnost na Arkádách s celkovou účastí 160 návštěvníků.

V 1. čtvrtletí probíhala příprava informačního panelu „Mezinárodní environmentální vzdělávací centrum“ o revitalizaci zámku pro návštěvníky (realizace se neuskutečnila).

### **IS Kvilda**

V roce 2009 proběhlo na Kvildě společné jednání s architektem kvůli přípravě nové expozice. Zvolené nosné téma expozice: ekosystém horských smrčín. Bylo navrženo členění expozice a některé její prvky. Koncem roku 2009 došlo ke změně architekta; dle současné projektové dokumentace/stu-

die projekt v řešení ÚP Borová Lada. Na realizaci akce se předpokládá čerpání prostředků z fondů EU.

### **IC Srní**

Ve spolupráci s obcí Srní, v rámci Memoranda o dlouhodobé spolupráci, proběhla realizace expozice ve zrekonstruovaném objektu obce. Objekt je využíván jako informační centrum. Správa NP a CHKO Šumava připravila upravenou expozici s tématem fauna Šumavy, „ekokoutek“ s ekologickými hrami, „ekostůl“ pro dětské návštěvníky a datový portál s webovými stránkami Správy NP a CHKO Šumava. S obcí byla uzavřena smlouva o dlouhodobé výpůjčce a spolupráci v rámci tohoto informačního centra.

### **IC Nová Pec**

Zahájili jsme spolupráci s obcí Nová Pec na využití části objektu v majetku obce pro účely informačního centra. Proběhla jednání se starostkou obce Nová Pec a byly zahájeny přípravné práce. Byla zpracována předprojektová příprava (záměr interiéru a využití informačního centra vč. prezentačních forem) a návrh smlouvy o dlouhodobé spolupráci a využití prezentačního mobilního. Předpoklad realizace interiéru: 1. čtvrtletí 2010; otevření pro veřejnost: letní sezóna 2010.

## **5.7. Výstavy**

### **Deggendorf**

Na přelomu roku 2008/9 jsme se podíleli na zajištění prezentace NP Šumava a NPBW na jednodenní výstavě v německém Deggendorfu, která proběhla 2. 1. 2009. Akce se uskutečnila při příležitosti otevření „Municipal Hall“ po ukončení projektu rekonstrukce haly podporovaného z fondů EU.

### **Výstava „Krajina a lidé Šumavy ve třech tisíciletích“**

Ve spolupráci s oddělením řízení projektů byla zpracována a realizována mobilní výstava „Krajina a lidé Šumavy ve třech tisíciletích“. Výstava je zaměřena na prezentaci Regionu NP Šumava s důrazem na Masterplán – Krajinný

integrovaný plán rozvoje tohoto regionu. V měsících prosinec 2009 – leden 2010 byla výstava instalována v budově českého zastupitelství v Bruselu. Harmonogram dalších instalací je v přípravě.

### **Výstava „Šumava“**

Ve 4. čtvrtletí proběhla příprava a realizace mobilní výstavy „Šumava“ zaměřené hlavně na péči o lesní ekosystémy NPŠ. Cílem je podpora a prezentace stávajících managementových opatření na území NPŠ. Výstava má odbornější charakter; počítá se s jejím rozšířením a distribucí i pro širší laickou veřejnost. První instalace výstavy: atrium budovy Poslanecké sněmovny Parlamentu ČR, Praha. Dále dle harmonogramu.

## **5.8. Ostatní**

### **Prezentace „Souše“ pro IS Idina Pila**

V rámci zprovoznění informačního střediska byla realizována a spuštěna exteriérová projekce krátké videosmyčky, jejímž účelem je upozornit návštěvníky na riziko pádu stromů. Videosmyčka využívá moderní technologii 3D animace a je promítána do exteriéru pomocí speciální technologie systému VIKUITI.

### **Youtube**

Správa zahájila realizaci prezentačních videosekvencí na portálu Youtube. Do konce roku 2009 bylo zpracováno a umístěno na portál 5 vlastních videosekvencí; současně byla i zahájena externí spolupráce na přípravě dalších témat.

### **Zajištění prepisů DVD pro informační střediska Správy**

Pro účely informačních středisek a středisek ekologické výchovy Správy byly realizovány prepisy videopořadů s tematikou ochrany přírody, životního prostředí a kulturního dědictví z videotéky MŽP a z filmových festivalů Ekofilm a TSTTT – celkem 52 titulů.

Dále byly zajištěny licence, výroba a distribuce videopořadů s tematikou Šumavy (populárně naučné a prezentační snímky) – celkem 25 titulů.

Současně byl doplněn archiv těchto titulů na pracovišti v Kašperských Horách, kde je umístěna videotéka.

### **Tiskové konference**

V loňském roce se uskutečnilo 13 tiskových konferencí Správy NP a CHKO Šumava, na které byli zváni novináři z Jihočeského i Plzeňského kraje. Na těchto konferencích bylo přítomno 5 – 10 novinářů z obou jmenovaných krajů.

## 6.1. Environmentální výchova a činnosti informačních středisek

### 6.1.1. Analýza současného stavu IS

#### Činnost informačních středisek v roce 2009

V roce 2009 bylo otevřeno 6 hlavních informačních středisek (Alžbětín, Kašperské Hory, Rokyta, Kvilda, Svinná Lada, Stožec) a 3 sezónní informační střediska (Idina Pila, Březník, Poledník).

Hlavní IS byla otevřena celoročně mimo dubna a listopadu (výjimku tvoří Alžbětín otevřený skutečně celý rok), sezónní IS byla otevřena podle dostupnosti, v ideálním případě od května do října. Provoz IS Idina Pila byl spuštěn až po dokončení rekonstrukce.

#### Přehled hlavních činností IS

poskytování informací jednotlivcům i skupinám návštěvníků  
distribuce neprodejných materiálů vydávaných Správou i ostatními subjekty  
distribuce prodejných materiálů  
nabídka AV programů a prezentací prostřednictvím multimediálních kiosků (mimo sezónní IS)  
realizace programů pro veřejnost (dále jen PPV)  
spolupráce s ostatními IS včetně obecních a městských IS  
spolupráce s obcemi  
realizace drobných doplňkových expozic a výstav  
konzultace pro praktikanty a diplomanty (mimo sezónní IS)  
tvorba prezentací jako náhradních programů pro PPV (mimo sezónní IS)  
poštovní agenda (mimo sezónní IS)  
fotodokumentace a její archivace (především PPV)

#### Návštěvnost

Návštěvnost IS v roce 2009 ve většině případů vzrostla. Celkově se zvýšil počet tuzemských návštěvníků, naopak téměř všechna IS konstatují nižší návštěvnost cizinců. Velký zájem a kladné ohlasy zaznamenaly IS Idina Pila (nová

expozice) a Svinná Lada (dostavba poválkového chodníku, vedoucího přímo k IS). Poměrně alarmující je pokles návštěvnosti IS Alžbětín (související pravděpodobně s poklesem návštěvnosti regionu Železnorudsko) a dlouhodobý pokles návštěvnosti IS Rokyta. Naopak IS Kvilda, Stožec, Poledník a Březník zaznamenaly po silné letní turistické sezóně nejvyšší návštěvnost od doby svého vzniku.

Informační středisko	2004	2005	2006	2007	2008	2009
Alžbětín	36 065	32 732	30 144	34 322	33 623	22 670
Kašperské Hory	11 344	12 431	11 332	14 682	17 110	16 440
Rokyta	21 935	23 601	25 946	17 189	10 721	12 609
Kvilda	73 940	70 940	65 110	65 935	57 457	74 985
Svinná Lada	11 450	9 876	11 407	11 692	17 986	16 860
Stožec	10 021	9 461	8 238	7 201	5 894	11 151
Idina Pila	18 900	29 387	25 185	14 210	13 128	17 057
Březník	3 500	3 500	6 950	6 182	4 969	7 424
Poledník	26 666	29 855	28 070	36 535	30 920	42 833
Celkem	213 821	221 783	212 382	207 948	191 808	222 029

#### Programy pro veřejnost

Nabídka programů pro veřejnost byla v roce 2009 a především pak v letní turistické sezóně velmi obsáhlá. Tiskový materiál poprvé nabízel i některé programy obcí v NP. Zaměstnanci Správy NP a CHKO Šumava, popř. externí lektori uskutečnili kolem 220 programů, kterých se zúčastnilo přes 8 000 lidí.

Většina programů měla velmi dobrou návštěvnost, některé méně úspěšné programy nebudou v příštím roce do nabídky zařazeny. V mnoha případech byl zájem opravdu rekordní (prohlídky rybí líhně, plavení dřeva na Vchynicko-Tetovském kanálu, Stožecký jarmark, Netopýří noc, Tvořivě dílny atd.).

Nejkvalitnější programy letní turistické sezóny byly vyhodnoceny a jejich lektori finančně ohodnoceni.

Nově zavedená e-mailová adresa [programy@npsumava.cz](mailto:programy@npsumava.cz) přinesla ve směr pozitivní komentáře a poděkování těch návštěvníků, kteří se akcí zúčastnili.

Novinky roku 2009 v jednotlivých IS a jejich bezprostředním okolí:

### **Alžbětín**

dovybavení AV technologií  
rozšíření uzamykatelných prostor pro prodejní materiál

### **Kašperské Hory**

proznačení IS  
certifikované IS  
drobné změny interiéru

### **Rokyta**

dovybavení AV technologií  
proznačení IS  
řešení prostoru recepce  
doplnění osvětlení expozice a recepce  
dovybavení mobiliáře pro nabídku neprodejních materiálů  
certifikované IS

### **Kvilda**

proznačení IS  
podání žádosti do OPŽP na celkovou rekonstrukci IS  
certifikované IS

### **Svinná Lada**

proznačení IS  
dostavba poválkového chodníku od IS do Chalupské slatě  
zavedení komentovaných doprovodů na Chalupskou slat  
podání žádosti do OPŽP na celkovou rekonstrukci IS  
certifikované IS

### **Stožec**

proznačení IS  
doplnění expozice o trojrozměrný exponát losa  
certifikované IS

### **Idina Pila**

celková rekonstrukce IS

### **Březník**

proznačení IS  
otevření nového prostupového místa Modrý sloup – Březník

### **Poledník**

proznačení IS  
doplnění expozice  
otevření zážitkové stezky  
otevření nového prostupového místa Hirschbachschwelle – Poledník

## **6.1.2. Environmentální výchova**

### **Oddělení středisek environmentální výchovy**

Oddělení středisek environmentální výchovy realizovalo na všech SEV (Vimperk, Kašperské Hory, Stožec) programy environmentální výchovy a programy pro veřejnost pro všechny cílové skupiny. SEV ve Vimperku bylo v září 2010 otevřeno po celkové rekonstrukci, kapacita učebny byla zvýšena na 35 účastníků. Zázemí SEV Stožec bylo přesunuto do nové budovy naproti IS Stožec a kapacita byla zvýšena na 25 účastníků.

V tomto roce byl zahájen česko-německý projekt „Nová koncepce Muzea St. Oswald“, v rámci kterého vznikne v roce 2010 česko-německá studovna ve středisku EV ve Vimperku a budou realizovány česko-německé projekty pro základní a střední školy a zároveň vzniknou nové pomůcky zaměřené na poznávání NP Šumava a NP Bavorský les.

Toto oddělení v roce 2009 zrealizovalo následující didaktické a interaktivní materiály:

„Světlem šumavské přírody“ – Šumavská rašeliniště, Šumavské řeky  
Pexetria: – Znáš stromy? Šumava a Bavorský les  
Znáš ptáky? Šumava a Bavorský les  
Znáš rostliny? Šumava a Bavorský les  
Znáš savce? Šumava a Bavorský les  
Didaktické puzzle – Biosférická rezervace  
Samolepky s tematikou živočichů a rostlin NP Šumava  
Pro časopis Šumava byly zpracovány plakáty na téma „Horská smrčina“  
Noviny Nová Šumava – v listopadu 2009 byla vydána příloha pro env. vzdělávání „Národní park Šumava je tou nejlepší učebnou pod širým nebem“

Pro školní rok 2009/2010 byl vydán v nové rozšířené podobě informační materiál „Nabídka výukových programů“ pro školní rok 2009/2010.

Od školního roku 2009/2010 byly zavedeny poplatky za výukové programy v částce 20,- Kč na účastníka. Od tohoto školního roku jsou součástí všech výukových programů pracovní listy, které účastníci obdrží po realizaci výukového programu.

Od září 2009 byl zahájen nový projekt „Kruh učitelů“, který je určen pro všechny pedagogické pracovníky MŠ, ZŠ, SŠ i vysokých škol.

### 6.1.2.1. SEV Vimperk

#### Výukové programy EVVO

V období od ledna do konce dubna 2009 probíhala v učebně SEV Vimperk kompletní rekonstrukce. Po tuto dobu byly výukové programy realizovány výhradně v terénu a přímo ve školách, neboť SEV Vimperk nemělo k dispozici svou učebnu. V průběhu celého roku byly všechny dosavadní programy přepracovány a byla připravena kompletně nová nabídka, která byla rozeslána počátkem září nejen školám v regionu. V průběhu letních prázdnin byly za pomoci brigádníků vytvořeny nové pomůcky pro některé výukové programy. Pomůcky pro další výukové programy jsou připravovány průběžně.

Celkem se uskutečnilo 46 výukových programů, v rozsahu 1 – 5 hodin. Výukových programů se celkem zúčastnilo 1021 dětí.

#### Programy pro rodiče s dětmi

Během první poloviny roku 2009 se uskutečnilo několik akcí pro rodiče s dětmi: Zimní hry ve Stožci a výroba ručního papíru, návštěva Tierfreigelände a Hans Eisenmann Haus v NP BW, Den Evropských parků a akce na Rokytě.

Od listopadu se uskutečnilo několik programů v učebně EV na Správě NP a CHKO Šumava. Programy byly sestaveny většinou ze dvou částí: část vzdělávací, při které se děti dozvěděly spoustu informací o daném tématu, a část tvořivá, při které si samy vyrobily drobný předmět netradičními metodami.

V listopadu a prosinci se uskutečnily následující programy pro rodiče s dětmi:

- 4. 11. 2009 Hrajeme si s ovčí babičkou
- 18. 11. 2009 Vánoční přáníčka z recyklovaného papíru
- 26. 11. 2009 Výroba adventních věnců
- 3. 12. 2009 Vánoční obrázky z přírodních materiálů
- 17. 12. 2009 Vánoční svícny

Těchto programů se zúčastnilo průměrně deset dětí se svými rodiči.

#### Kruh učitelů

Byl zahájen v září 2009. Cílem těchto setkávání je evaluace výukových programů a pracovníků středisek environmentální výchovy NP Šumava, konzultace nových záměrů, spolupráce se školami v regionu a vzdělávání pedagogů v oblasti environmentální výchovy včetně odborných exkurzí nejen na území NP Šumava.

- 25. 9. 2009 úvodní setkání
- 10. 10. 2009 exkurze na rašeliniště Soumarský most
- 2. 12. 2009 akreditovaný seminář EV „Ekologická výchova a efektivní učení“ (ve spolupráci s centrem ekologické a globální výchovy Cassiopeia v Českých Budějovicích)
- 17. 12. 2009 vánoční setkání a zpětná vazba z výukových programů

Celkem se v roce 2009 do činnosti Kruhu učitelů zapojilo devět pedagogů převážně z okresu Prachatice.

#### Celodenní akce pro školy

- 24. 4. 2009 Den Země pro II. stupeň ZŠ TGM Vimperk – 150 účastníků
- 30. 4. 2009 Den Země pro I. stupeň ZŠ Smetanova Vimperk – 300 účastníků

#### Celodenní akce pro veřejnost

- 6. 6. 2009 „Rokyta 2009“ v areálu IS Rokyta – 300 účastníků

#### Ekoklub

V roce 2009 byla zahájena činnost Ekoklubu, který je určen pro studenty středních a vysokých škol. Činnost je zaměřena na praktickou ochranu přírody a vzdělávání této věkové skupiny. Do Ekoklubu se zapojilo osm studentů. V dubnu 2009 se uskutečnilo úvodní setkání ve Wildniscampu. Během letních měsíců roku 2009 se studenti zapojili do projektu Správy – Monitoring vodních makrofyt. V říjnu 2009 byla ve spolupráci s PřF JČU České Budějovice

a ČSOP Šumava uskutečněna akce „Revitalizační práce na rašeliništi Soumarský most“.

### 6.1.2.2. IS a SEV Stožec

#### Výukové programy EVVO

Celkem se uskutečnilo 42 pobytů s programem, v rozmezí 2–8 dní a 22 jednodenních programů v rozmezí 3–7 hodin pro celkem 40 škol.

Délka trvání a počet výukových programů:

pro 1. stupeň ZŠ (3–7 hodin) uskutečněno 52 VP

pro 2. stupeň ZŠ (3–7 hodin) uskutečněno 71 VP

pro SŠ (3–7 hodin) uskutečněno 11 VP

pro ostatní skupiny (3–7 hodin) uskutečněno 15 VP

Výukových programů se celkem zúčastnilo 1 459 dětí.

Dále jsme uskutečnili speciální výukové programy s exkurzí po NP Šumava:

17. 6. 2009 SŠ Prague British School – Téma: Rašeliniště – Soumarský Most (6 hodin, program v angličtině).

18. 6. 2009 SŠ Prague British School – Téma: Les, lišejníky – Stožecká kaple – transekty (7 hodin, program v angličtině).

19. 6. 2009 SŠ Prague British School – Téma: Lesy – expozice IS Stožec (4 hodiny, program v angličtině).

#### Aktivity pořádané SEV Stožec pro školy

Akce	Téma	Počet osob
Den Země		
22. 4. 2009 DDM Volary, ZŠ Nová Pec, ZŠ Stožec, ZŠ Horní Planá, ZŠ Borová Lada, ZŠp Volary, ZŠp Vimperk	„Pomozme i my, zlepšit žití na Zemi“	175 osob
Podzimní		
13. 10. 2009 ZŠ Volary, ZŠ Český Krumlov, ZŠ Stožec	„Podzim“	142 osob
CELKEM		256 dětí

#### Aktivity IS Stožec ve vztahu k veřejnosti a spolupráce se subjekty v regionu

Datum	Akce pro veřejnost	Poč. osob	Poč. hodin
21. 1. 2009	Nenuďte se doma – tvořivá dílna	9	3 hod.
5. 2. 2009	Nenuďte se doma – tvořivá dílna	3	2 hod.
25. 2. 2009	Nenuďte se doma – tvořivá dílna	12	3 hod.
23. 3. 2009	Jarní vítí/vytí – tvořivá dílna (N. Pec)	14	3,5 hod.
24. 3. 2009	Jarní vítí/vytí – tvořivá dílna (Stožec)	8	3 hod.
29. 3. 2009	Smrtka ven, Vesna sem – pro děti	15	2 hod.
2. 5. 2009	Jarní gruntování – úklid	62	3 hod.
24. 5. 2009	Den parků – Staročeské hry	35	3,5 hod.
21. 6. 2009	Barvy našich hor – pro děti	5	2,5 hod.
9. 7. 2009	Putování ke Stožecké kapli	9	6 hod.
16. 7. 2009	Kam se poděl ovčí „kožíšek“?	50	4 hod.
22. 7. 2009	Staročeské hry	65	4 hod.
29. 7. 2009	Za historií kanálů – doprovod	12	6 hod.
6. 8. 2009	Stará řemesla Šumavy – jarmark	1 300	9 hod.
12. 8. 2009	Staročeské hry	50	4 hod.
20. 8. 2009	Za historií kanálů – doprovod	16	6 hod.
26. 8. 2009	Kam se poděl ovčí „kožíšek“?	30	4 hod.
26. 9. 2009	VII. Stožecké mistrovství světa v tlučení špačků	100	5 hod.
3. 10. 2009	Podzimní gruntování – úklid	19	4 hod.
25. 11. 2009	Vánoční klábosení – tvořivá dílna (N. Pec)	14	4 hod.
26. 11. 2009	Vánoční klábosení – tvořivá dílna (Stožec)	19	3,5 hod.
18. 12. 2009	Vánoce pro ptáčky	20	3 hod.
Celkem se zúčastnilo		1 867 osob	88 hod

#### Návštěvnost IS v jednotlivých měsících roku 2009

Měsíc	Návštěvnost	Z toho cizinci	Poznámka
Leden	199	21	
Únor	425	54	
Březen	269	20	
Duben	288	0	IS zavřeno



Měsíc	Návštěvnost	Z toho cizinci	Poznámka
Květen	972	64	
Červen	1264	38	
Červenec	2412	126	
Srpen	3164	241	
Září	1276	73	
Říjen	559	27	
Listopad	55	0	IS zavřeno
Prosinec	268	12	
Celkem	11 151	676	

### 6.1.2.3. IS a SEV K.Hory

#### Přehled aktivit IS a SEV Kašperské Hory v roce 2009

Výukové programy EVVO pořádané pro školy:

pro MŠ		20 VP
pro ZŠ		118 VP
pro ZvlŠ		43 VP
pro CVČ		17 VP
Pro SŠ		5 VP
	celkem:	203 VP
	celkem:	3 800 dětí

délka trvání programů je 2 – 6 hodin

Další aktivity pořádané SEV K.Hory pro školy:

Akce ke Dni Země:		
4/22/2009	ZŠ Plánická, Klatovy	téma: „NP Šumava“
4/27/2009	ZŠ Hartmanice	téma: „Příroda kolem nás“
4/29/2009	ZŠ Kašperské Hory	téma: „Příroda kolem nás“
Akce k Evropskému dni parků:		
6/25/2009	ZŠ Nalžovské Hory	téma: „Příroda kolem nás“
Jiné akce:		
9/18/2009	ZŠ Žihobce	téma: „Evropský den pro netopýry“
Na programech pro školy se zúčastnilo celkem 4382 dětí.		

Přírodovědné kroužky:

Ekologický kroužek při ZŠ Hartmanice	lektorování celoročně
Přírodovědný kroužek při ZŠ Kašperské Hory	lektorování od září 2009

Výstavy – témata pro rok 2009:

„Rozvíjej se poupátko, nejkrásnější z květů“ - výstava fotografií ZŠ Komenského Sušice  
 „Soužití s velkými šelmami“ - putovní výstava Duhy

Aktivity IS K. Hory ve vztahu k veřejnosti a spolupráce se subjekty v regionu:

Akce pro veřejnost		
4. 2. 2009	Pohledy do krajiny – Irsko, zelený ostrov (I. Bufková)	42 osob
11. 2. 2009	Výroba skleněných korálků „PATEŘÍKŮ“ na sklář. kahanu	86 osob
11. 2. 2009	Pohledy do krajiny – Klenoty Šumavy (H. Kohoutová)	22 osob
18. 2. 2009	Pohledy do krajiny – O počátcích lyžování na Šumavě (E. Kintzl)	37 osob
19. 2. 2009	Pohledy do krajiny – Neznámý kontinent Antarktida (Z. Hrubý)	48 osob
24. 2. 2009	TD „Z Ovčína“	59 osob
25. 2. 2009	Výroba skleněných korálků „PATEŘÍKŮ“ na sklář. kahanu	52 osob
25. 2. 2009	Pohledy do krajiny – Pákistán (J. Skala)	36 osob
26. 2. 2009	Za dobrodružstvím na sněžnicích	14 osob
3. 3. 2009	Den s kolovrátkem	17 osob
4. 3. 2009	Pohledy do krajiny - Čína (J. Kraus)	37 osob
11. 3. 2009	Pohledy do krajiny – Etiopie (V. Košičár)	31 osob
17. 3. 2009	Voda ztracená a vrácená (I. Bufková)	18 osob
18. 3. 2009	Pohledy do krajiny – Aljaška (E. Mikulášková)	37 osob
25. 3. 2009	Pohledy do krajiny – Historie a současnost technického konopí (Z. Chmelíková)	10 osob
1. 4. 2009	Ornitologická vycházka ke Dni ptactva (L. Dvořák)	15 osob
1. 4. 2009	Pohledy do krajiny – Kolumbie (P. Filip)	28 osob
8. 4. 2009	Pohledy do krajiny – Šumavská krajina (V. Sklenář)	31 osob
15. 4. 2009	Pohledy do krajiny – Nový Zéland (K. Havlíčková)	36 osob
16. 5. 2009	Vycházka za ptačím zpěvem (L. Bufka)	4 osob
24. 5. 2009	Evropský den parků - interaktivní prvky EVVO, promítání filmů s ekologickou tematikou, prezentace NPŠ, tradiční zpracování ovčí vlny	37 osob

Akce pro veřejnost		
24. 5. 2009	Evropský den parků – Botanická vycházka (H. Kohoutová)	11 osob
24. 6. 2009	TD „Z Ovčína“	16 osob
7. 7. 2009	Rýžování zlata (K. Ešner)	120 osob
15. 7. 2009	TD „Z Ovčína“- Den s kolovrátkem	30 osob
15. 7. 2009	Planeta Země očima kosmických sond (L. Honzík)	15 osob
22. 7. 2009	Výroba skleněných korálků „PATEŘÍKŮ“ na sklář. kahanu	90 osob
31. 7. 2009	Umíme si ještě hrát, nejen jídlem živ je člověk	65 osob
5. 8. 2009	Hledání šumavských skřítků	160 osob
7. 8. 2009	Netopýří noc	90 osob
12. 8. 2009	TD „Z Ovčína“	80 osob
9. 9. 2009	Výroba skleněných korálků „PATEŘÍKŮ“ na sklář. kahanu	100 osob
16. 9. 2009	TD „Z Ovčína“	15 osob
14. 10. 2009	TD „Z Ovčína“	11 osob
9. 12. 2009	Předvánoční tvořivá dílna spojená s koncertem	70 osob
<b>celkem 35 akcí</b>	<b>celkem:</b>	<b>1570 osob</b>

Prezentace činnosti na akcích pořádaných obcemi a jinými subjekty v regionu		
8.–10.5.2009	Slavnosti na hradě Kašperk - spolupráce s MěÚ K. Hory	interaktivní prvky EVVO, prezentace NPŠ, tradiční zpracování ovčí vlny
5/23/2009	Sušické slavnosti – spolupráce s MěÚ Sušice	interaktivní prvky EVVO, prezentace NPŠ, tradiční zpracování ovčí vlny
8/21/2009	O kráse koní - spolupráce s Šumavským kulturním spolkem	komponovaný pořad
10/15/2009	Včely letěly krásně – spolupráce s Muzeem - Fotoateliér Seidel Český Krumlov	komponovaný pořad
		celkem:

Akce pořádané pro veřejnost navštívilo celkem 2 826 návštěvníků.

Akce pořádané uvnitř organizace		
16. – 23.8.2009	Letní tábor pořádaný Správou NPŠ na Dobré	spolupráce na přípravě a provozu tábora, na realizaci programu
8/26/2009	Přírodovědné soutěže na Bučině – společný program NP Šumava a NP Bavorský les	spolupráce na realizaci programu
28. – 29.11.2009	Vánoční setkání českých a německých Junior Rangers	spolupráce na přípravě a realizaci programu
průběžně	Spolupráce na vytváření didaktických materiálů vydávaných Správou NPŠ	didaktické materiály
průběžně	Zpracovávání podkladů a spolupráce na tvorbě dřevěných pomůcek pro EV	dřevěné pomůcky
průběžně	Spolupráce na realizaci výukových programů, programů pro veřejnost a akcích k významným dnům, které vytváří SEV Vimperk	spolupráce se SEV Vimperk

### „Šumavské kulturní dny“ Emilie Cvrčková

Správa NP a CHKO Šumava připravila na letní sezónu koncertní cyklus instrumentální hudby „Šumavské kulturní dny“ ve spolupráci s Hotely Srní a.s. a městem Hartmanice.

Na koncertech zazněla díla skladatelů Jana Křtitele Vaňhala, Gioacchina Rossiniho či Františka Bendy v podání známých interpretů Lenky Baarové (příčná flétna) a Jana Niederleho (klavír).

První koncert se konal v Horské synagoze v Hartmanicích. Při této příležitosti byla pokřtěna nová interaktivní brožura Šumavské rašeliniště. Další koncerty byly odehrány v Hotelu Šumava na Srní a v zámecké kapli ve Vimperku.

Cílem koncertů bylo navázat na slavnou interpretační tradici a šířit hudební umění nádherným šumavským regionem.

### 6.1.3. Muzeum

#### Přehled návštěvnosti muzea v roce 2009

Od 1. května do 31. října navštívilo muzeum a Vlčkovu věž celkem 12 880 návštěvníků, na vstupném bylo vybráno celkem 154 770 Kč. Na dobrovolném vstupném z divadelních představení jsme získali 2 156 Kč. Prodej v muzeu činil 82 323 Kč.

V 45 skupinách navštívilo muzeum 1 280 osob z toho 175 dospělých, 563 důchodců a 542 dětí.

Od června do konce září byly nově zavedeny prohlídky zámku, kdy v muzeu byly prodávány vstupenky. Prohlídek se zúčastnilo 4 744 návštěvníků, na vstupném bylo vybráno celkem 152 300 Kč.

Muzeum bylo pro návštěvníky otevřeno od 1. května do 30. června a od 1. září do 31. října denně, kromě pondělí, od 9 do 16 hodin. Od 1. července do 31. srpna byla prodloužena zavírací hodina až do 18 hodin.

Ve dnech 20.–26. dubna pořádala Správa NP a CHKO Šumava ve výstavních místnostech muzea Chovatelskou přehlídku loveckých trofejí za rok 2007, výstavu navštívilo 162 osob. Tento počet není zahrnut v návštěvnosti muzea.

Od 1. května do 31. října byly pro návštěvníky přístupné stálé expozice sklářství, knihtisku a dvě nové výstavy „530 let Vimperk městem“ a výstava z vlastních zdrojů „Co ukrývá depozitář“. Dne 16. května byla zahájena výstava obrazů s názvem „Zbytek ráje“, která byla vytvořena ve spolupráci s Občanským sdružením Šumavská renesance. Ukončena byla 31. října.

Ve Vlčkově věži probíhaly od 1. července do 30. srpna dvě výstavy. „Zlatá stezka“ zapůjčená z Prachatického muzea a „Obrazy zvířat“ od Caroly Gerstmaier z Rakouska.

Výstavy navštívilo 3 067 osob.

Jako každoročně se 26. června konal na druhém nádvoří zámku „Noční koncert“, pořadatelem byla Základní umělecká škola ve Vimperku. Účast 250 posluchačů svědčí o jeho velké oblibě. Součástí týdenních Letních interpretačních kurzů žesťů byl koncert konaný 2. července v zámecké kapli. Vyslechlo si ho 45 posluchačů převážně z řad účastníků kurzů. V pátek 4. září v rámci koncertního cyklu instrumentální hudby „Šumavské kulturní dny“ se konal v kapli muzea koncert Lenky Baarové a Jana Niederleho, vyslechlo si ho 42 osob. Pěvecký sbor Canto při Gymnáziu a Střední odborné škole ekonomické ve Vimperku byl pořadatelem adventního koncertu, který se konal v zámecké kapli v pondělí 21. prosince. Vyslechlo si ho 72 posluchačů. Na koncerty po-

skytujeme bezplatně prostory muzea nevybíráme vstupné ani nevykazujeme jejich návštěvnost.

Dne 1. května byla v kapli muzea sloužena mše svatá.

Ve dnech 20. až 26. července bylo muzeum pořadatelem „Setkání dřevosochařů“. Šest dřevosochařů tvořilo týden před zraky návštěvníků zvířata nebo ptáky žijící na Šumavě.

Dne 29. srpna se konaly na nádvoří zámku „Šumavské řemeslné trhy“, na kterých jsme pouze spolupracovali. Akci pořádalo Městské kulturní středisko ve Vimperku.

V neděli 6. září byla na arkádách zámku dvě divadelní představení Vítů Marčíka za účasti 120 diváků.

V květnu a v červnu bylo v zámecké kapli předáno maturitní vysvědčení třem třídám studentů gymnázia a ekonomické školy.

V letošním roce uzavřelo v zámecké kapli manželství 5 párů.

## 6.2. Projekty pro návštěvníckou veřejnost, usměrňování návštěvnosti

### 6.2.1. Projekty Správy

*Miloš Juha*

#### Zoologický program

Na přelomu roku 2008 – 2009 byl zahájen provoz pozorovacích míst pro zimní pozorování zvěře. Zahájení pozorování bylo spojeno s mimořádným zájmem sdělovacích prostředků a návštěvníků NP a CHKO Šumava. Před zahájením programu pro veřejnost byly dopracovány neprůhledné záštity u přístupu do přezimovacích obůrek tak, aby bylo možné doprovodit návštěvníky bez plašení jelení zvěře. Stejně nezbytná byla výroba krmelců se zásobníky pro získání dostatečného prostoru při přijímání potravy jednotlivých zvířat a pro celkový dojem v zimní péči o jelení zvěř.

Po distribuci informačních skládaček pro návštěvníky programu byly zájemci o pozorování seznámeni s jeho průběhem a nezbytnou výbavou, aby hromadné akce skončily spokojeností většiny účastníků. Na ÚP Srní byla vypracována jednoduchá prezentace týkající se telemetrie a dalších zajímavostí spojených s jelenovitými. Prezentace byly využívány před vlastním pozorováním a na objednávku návštěvníků. Zimní program pozorování navštívilo

v roce 2009 cca 1 000 zájemců z řad turistů ale i místních obyvatel. Úspěšnost pozorování divoké a mimořádně plaché jelení zvěře byla cca 95%. Úspěšnost byla závislá na výši sněhové pokrývky a postupném návyku zvířat na krmný režim.

Během roku 2009 pokračovaly projektové práce na návštěvnických centrech Kvilda – jelenovitá a Srní – vlk. Teprve až v tomto roce se ukázala složitost projektů návštěvnických center a celkové pochopení záměru.

Na Kvildě byl rozsah projektu návštěvnického centra změněn na menší variantu, kdy byl z projektu vypuštěn jeden z výběhů a část pozorovacích objektů. V této souvislosti bylo změněno i napojení na kanalizaci. Důvodem změny bylo rozšíření kanalizace obce Kvilda, kdy se původní řád významně přiblížil k návštěvnickému centru. Koncem roku bylo započato posuzování vlivu projektu na životní prostředí s rozhodnutím, že stavba na něj nebude mít negativní vliv. Rozhodnutí Jihočeského krajského úřadu umožnilo zahájení územního řízení. Další fází bude stavební povolení, které zahrnuje podrobný rozpočet stavby návštěvnického centra.

Projektování návštěvnického centra – Srní bylo z počátku rychlejší než u návštěvnického centra – Kvilda. Změnu v rychlosti projektových prací ale přinesly dva zásadní body, jimiž bylo umístění vlastní budovy návštěvnického centra, kdy bylo z mnoha hledisek posuzováno několik zpracovaných variant. Poslední a odsouhlasená varianta zahrnuje kompromis, který má ve svém důsledku dopad na výkonnost navržené solární soustavy a proto bude nezbytné do projektu zahrnout další záložní zdroj vytápění. Méně komplikací skrývalo připojení návštěvnického centra – Srní na kanalizaci. Řešení bylo nakonec nalezeno v připojení na plánovanou kanalizaci obce Srní, která je rozdělena na několik etap. První etapa ale zahrnuje připojení návštěvnického centra, a proto nejsou očekávána žádná další zdržení celého projektu. Komplikovanou situaci připojení kanalizace vyřešil velmi aktivní přístup obce Srní.

Druhá etapa celkového projektového záměru Zoologického programu zahrnuje stanici pro handicapovaná zvířata – Klášterec a soví voliéry – Borová Lada. Oba projekty jsou kompletně zpracovány až po stavební povolení. Na podzim roku 2009 bylo opakovaně požádáno o finanční podporu z evropských fondů a to konkrétně z OPŽP.

Zoologický program má své významné místo na webových stránkách Správy NP a CHKO Šumava a zájem o program se projevil mimořádnou návštěvností, která tvoří až třetinu zájmu z celkové návštěvnosti.

## **Mezinárodní vzdělávací environmentální centrum – zámek Vimperk Antonín Dvořák**

Projekt opravy vimperského zámku – dominanty města je jedním z nejrozsáhlejších projektů Správy NP a CHKO Šumava. Zámek získala Správa do svého majetku od města Vimperk v roce 1991. Do roku 1995 měla v jeho dolní části své sídlo. V následujících letech byly započaty rekonstrukční práce, které měly z nemovitosti učinit regionální vzdělávací centrum. Byly opraveny střechy a rozpadající se části hradeb. Finanční prostředky určené na opravu zámku ze zdrojů JCC Phare, byly ale v roce 1997 přesunuty na likvidaci povodňových škod na Moravě a od další rekonstrukce bylo odstoupeno a zámek zůstal nevyužit. V roce 2007 bylo rozhodnuto ze zámku vytvořit Mezinárodní vzdělávací environmentální centrum, které by mělo sloužit také jako vstupní brána k informacím a k prezentaci ochrany přírody a historických památek v oblasti Šumavy a Bavorského lesa.

Počátkem roku byly dokončeny vyklizovací práce započaté v r. 2008. Plzeňským projektovým a architektonickým ateliérem byly zahájeny projekční práce a postupně byly předloženy projektové dokumentace ve stupni pro územní řízení a pro stavební povolení. Po celý rok probíhal na zámku záchranný archeologický výzkum, dokončeny byly potřebné průzkumy (např. restaurátorský, mykologický) a zpracovány odborné studie (např. architektonická, energetická, dendrochronologická, estetická, naučné stezky, zámecké expozitury, průvodcovských tras, apod.). Na konci roku bylo stavebním úřadem vydáno územní rozhodnutí a na základě předložené projektové dokumentace připravuje vydání stavebního povolení. Rovněž na závěr roku byly předloženy žádosti o dotace k realizaci rekonstrukce.

Ani v roce 2009 jsme nezapomněli na veřejnost. Ve spolupráci s MěKS bylo pro návštěvníky ve východní zahradě a na arkádách produkováno několik koncertů, divadelních představení pro děti i dospělé. Poslední neděli v srpnu se zámecká nádvoří naplnila hosty a účinkujícími při zámeckých řemeslných trzích. Poprvé v celé historii zámku byly zahájeny zámecké prohlídky s průvodci, při kterých měli návštěvníci možnost spatřit zajímavé unikáty, které běžné veřejnosti nebyly nikdy přístupné. Za první pionýrskou sezónu prohlídek s výkladem mladých průvodců – většinou studentů místního gymnázia, jsme letos zámkem provedli přes 5 000 návštěvníků a hostů. Také v roce příštím chceme v prohlídkách pokračovat i když bude o něco složitější zajistit bezpečnost návštěvníků vzhledem ke stavebním pracím, které by se měly během příští sezóny rozběhnout.

Rekonstrukce zámku bude probíhat několik příštích let.

## 6.3. Strážní služba

### 6.3.1. Aktuální události

Informační a strážní služba NP a CHKO Šumava v průběhu roku 2009 zajišťovala v plném rozsahu kontrolu dodržování zákona č. 114/1992 Sb., o ochraně přírody a krajiny a předpisů souvisejících.

Byly uskutečněny další kroky směřující k zajištění vyšší bezpečnosti na území NP a CHKO Šumava a zkvalitnění informačního servisu pro návštěvníky i trvale bydlící občany.

Od počátku roku 2009 postupovala ISS (informační a strážní služba) dle schválené koncepce a systémem školení byla zvyšována odborná způsobilost, zodpovědnost a připravenost ISS na přistoupení Správy NP a CHKO Šumava (Správa) k Integrovanému záchrannému systému (IZS).

Dne 27. 5. 2009 byla podepsána Dohoda o plánované pomoci na vyžádání, kterou se Správa stala složkou IZS. ISS je nositelkou této spolupráce, zabezpečuje činnosti z Dohody vyplývající a zodpovídá za naplňování úkolů v ní stanovených.

Jedním z prvních úkolů nového člena IZS byla spolupráce na operativně-taktické studii Zabezpečení požární ochrany v Národním parku Šumava. Nedílnou součástí této studie bylo i vypracování Záchraného plánu.

V souvislosti s přistoupením Správy k IZS a začleněním vybraných vozidel do tohoto systému byla tato vozidla označena a jsou vybavována základním zdravotnickým materiálem. K zajištění dostatečných prostředků pro včasný zásah při hašení lesních požárů a záchranných pracích budou zřízeny tři Logistické základny IZS (Stožec, Modrava, Prášíly).

### 6.3.2. Informační a strážní služba v roce 2009

- 1) Zabezpečovala kontrolu dodržování předpisů o ochraně přírody a krajiny vyplývajících ze zákona č. 114/1992 Sb., kdy v průběhu roku zjistila 1937 přestupků proti výše zmíněnému zákonu. Tyto přestupky byly posuzovány dle závažnosti a řešeny na místě, případně předány orgánu ochrany přírody (OOP) k řešení ve správním řízení.
- 2) Ve spolupráci s informačními středisky se podílela se na zabezpečení informačního servisu pro návštěvníky NP a CHKO Šumava, kdy současně monitorovala počty i potřeby návštěvníků.
- 3) Podílela se na zajištění informačního servisu pro obyvatele žijící na území

NP a CHKO Šumava, prvotně založeném na spolupráci se samosprávami obcí a osobních kontaktech s místními obyvateli.

- 4) Zabezpečovala výchovnou a osvětovou činnost, zejména doprovody a přednáškami pro skupiny i jednotlivce, kteří navštívili NP a CHKO Šumava a projevíli zájem o poznávání přírodních procesů, historii i kulturní zajímavosti území.
- 5) Spolupracovala se všemi složkami uvnitř organizace při sběru a výměně dat, jejich zpracování a následném využití nejen pro potřeby organizace.
- 6) Spolupracovala na vědeckovýzkumných programech prováděných externími zpracovateli.
- 7) Podpisem Dohody o plánované pomoci na vyžádání dne 27.5. 2009 se Správa stala součástí Integrovaného záchranného systému a ISS jako nositelka spolupráce začala naplňovat povinnosti vyplývající ze smlouvy. Spolupracovala s Policií ČR, Hasičským záchranným sborem ČR, Leteckým záchranným sborem armády ČR, Zdravotnickým záchranným sborem a Horskou službou ČR. Informační a strážní služba se intenzivně zapojila do akcí a součinnostních cvičení těchto složek, a tím se podílela na vyšší bezpečnosti návštěvníků i osob trvale žijících na území NP a CHKO Šumava.
- 8) Spolupracovala s partnery v zahraničí, především se Správou Národního parku Bavorský les, oddělením Informační a strážní služby, kdy se uskutečnily již tradiční pracovní setkání Informačních a strážních služeb obou národních parků.
- 9) Zajišťovala ve spolupráci IS a SEV program výchovy mládeže Junior Ranger.
- 10) Zajišťovala program výchovy mládeže na základních školách v Sušici, Železné Rudě, Hartmanicích, Čachrově, Velharticích, Vimperku i Kašperských Horách a doprovázela školní výpravy i z jiných částí České republiky, které projevíly zájem poznat NP a CHKO Šumava.
- 11) Zajišťovala fungování aktivu dobrovolných strážců. Pracovníci aktivu dobrovolných strážců zajišťovali úkoly plynoucí z potřeb a požadavků Informační a strážní služby na příslušných územních pracovištích.

#### Doprovody, akce

V rámci akcí pro veřejnost bylo zajištěno celkem 162 doprovodů pro 2 362 osob a 110 přednášek pro 4 395 osob.

## Přestupky

Informační a strážní služba kontrolovala dodržování ustanovení zákona č. 114/1992 Sb. a Návštěvního řádu NP. Při výkonu strážní služby bylo řešeno celkem 1 937 přestupků, z toho domluvou 1 831, blokovou pokutou 66 a 40 přestupků bylo předáno hlášenkou k dalšímu šetření orgánu ochrany přírody.

### Důležité události:

- rekvalifikační kurz „Člen první pomoci – školitel“, zakončený v květnu odbornou zkouškou,
- rekvalifikační kurz „Vodní záchranář“ v Českých Budějovicích,
- rekvalifikační kurz „Lezec – záchranář“ v Milovech,
- Školení „Zásady bezpečného pohybu v zimní krajině“ – společná akce Horské služby, Policie ČR, Bergwacht, ISS a NPBW wacht,
- vodácký výcvik Otava – pohyb na jarní vodě, nebezpečí, ovládání záchraných člunů,
- školení „Zákony na ochranu přírody a Návštěvní řád“ a „Přestupkové právo“
- cvičení IZS - záchrana osob z nepřístupného terénu a výšek – Poledník,
  - záchrana osob z nepřístupného terénu a hlubin – Křemelná,
  - využití techniky při transportu zachraňovaných osob – Frauenthal,
  - organizace záchranné akce a vyhledávání osoby v noci – Slunečná,
  - záchrana osob v zimním období – Černé jezero
- Šumavský maratón – zajištění ochrany zdraví a bezpečnosti na tratích ve spolupráci se členy IZS – Horskou službou a Policií ČR,
- Akce IZS
  - Radkovský vrch – pohřešovaný cyklista,
  - Špičák – pohřešovaný rekreat Hotelu Horizont,
  - Vltavská cesta – smrtelný úraz cyklisty,

### 6.3.3. Junior ranger

*Lucie Městková*

Rok 2009 byl již třetím rokem, fungování programu Junior Ranger v západní části NP a CHKO Šumava. Skupinu tvoří v současné době 17 dětí ve věku 12–16 let z Hartmanic, Kašperských Hor a blízkého okolí. Tak jako v předchozích letech se děti v doprovodu profesionálních strážců zúčast-

nily zajímavých přednášek a besed s odborníky, podnikaly praktické terénní exkurze. Aktivně se také zapojily do ochrany přírody a vypomáhaly na akcích pro veřejnost pořádaných Správou NP a CHKO Šumava. V letošním roce proběhly tři akce pro veřejnost, pořádané samotnými dětmi. Velký důraz byl opět kladen na spolupráci s ostatními skupinami Junior Ranger v ČR i zahraničí (především s NP Bavorský les). Vyvrcholením letošního roku byl bezesporu týdenní letní tábor pořádaný zaměstnanci Správy na území NP Šumava a účast dvou dětí na mezinárodním táboře ve Španělsku. Děti se aktivně zapojily do přípravy chystané česko – německé příručky Junior Ranger, která by měla být dokončena v roce 2010.

### V roce 2009 děti absolvovaly 14 společných akcí:

- poznávací exkurze v NP a CHKO Šumava  
víkendový pobyt u Křemelné  
přednáška o jelení zvěři-pozorovací srub Beranky, výlet na sněžnicích
- akce pro veřejnost pořádaných Správou NP a CHKO Šumava, propagace programu JR  
Rokyta – Den dětí  
organizace dne pro veřejnost – provádění návštěvníků po Chalupské slati, tvořivé dílny  
organizace dne pro veřejnost – rodinný závod u srubu Slunečná  
organizace dne pro veřejnost – česko – německá stanoviště – Bučina  
IS Kašperské Hory – akce pro veřejnost (2x)  
hrad Velhartice – informační stánek JR a NP Šumava
- ochrana přírody  
věšení ptačích budek v okolí Srní  
sázení stromků se ZŠ Sušice – ÚP Modrava
- tábory
  - letní tábor – Dobrá
  - mezinárodní tábor – Španělsko
- s NP Bavorský les  
společné víkendové setkání – Horská Kvilda

### 6.3.4. Návštěvnost

měsíc	návštěvnost v lokalitě												celkem
	leden	únor	březen	duben	květen	červen	červenec	srpen	září	říjen	listopad	prosinec	
Laka jezero	2 290	1 495	980	250	2 810	3 040	4 520	4 310	2 710	1 530	1 560	1 250	2 6745
Gerlova Huť	6 150	3 580	2 510	320	2 110	2 250	2 350	1 980	1 260	560	490	780	24 340
Dálnice	4 940	2 620	1 870	120	970	1 050	1 680	1 540	1 050	450	230	630	17 150
Prášíské jezero	2 910	2 600	1 130	2 000	3 750	5 800	11 990	11 300	7 600	735	75	350	50 240
Poledník	2 230	2 100	700	260	3 050	4 200	11 200	11 300	6 950	458	5	380	42 833
Trjezerní slat	4 750	3 450	1 500	3 200	4 250	5 600	8 700	10 300	7 700	655	120	850	51 075
Kanal	4 900	4 860	1 900	3 280	4 700	5 600	10 050	12 600	7 700	740	185	890	57 405
Modrava	1 860	1 380	900	4 000	8 850	4 350	8 200	2 930	2 240	4 000	292,3	3 780	12 920,3
Březník	1 200	9 500	4 850	1 010	4 600	2 300	4 550	10 950	6 200	1 250	1 200	750	48 360
Povydří	4 150	1 950	1 220	6 850	11 200	5 300	10 000	3 250	16 500	2 800	2 350	2 600	97 420
Prameny Bučina	20 700	15 450	6 700	1 430	6 550	2 950	7 700	19 000	17 100	2 650	1 450	1 050	102 730
Chalupská slat	1 650	1 445	950	450	3 200	2 800	9 210	15 190	7 555	3 000	1 000	1 950	48 400
Jezerní slat	13 450	15 500	9 400	2 250	8 590	7 200	17 000	17 600	10 000	1 900	1 350	250	104 490
Vitava					507	963	1 193	1 451	285	9			4 408
Složcko	2 200	3 050	3 750	2 700	8 200	5 100	11 200	17 800	4 700	2 050	1 750	1 200	63 700
Plešné jezero	215	344	251	326	2 357	2 075	6 970	8 310	4 090	1 361	1 200	800	28 299
Vitavská cesta	250	500	330	2 000	12 400	11 100	13 000	20 100	11 200	3 200	1 000	350	75 430

### 6.4. Propagační a ediční činnost

Jiří Kadoch

#### 6.4.1. Periodika, publikace

##### Časopis Šumava

Čtvrtletník vydávaný Správou NP a CHKO Šumava byl v roce 2009 tématicky věnován divočině – jako takové, ale i divoké přírodě Národního parku Šumava. Záměrem bylo přiblížit čtenářům tento pojem, jeho chápání, ale i divočinu, pro kterou poskytuje prostor území sousedních národních parků Šumava a Bavorský les.

##### Nová Šumava

Správa v roce 2009 vydala 6 čísel občasníku „Nová Šumava“, který oslovil svými příspěvky především místní obyvatele i návštěvnickou veřejnost a poskytl informace nejen o záměrech a činnosti Správy, ale i o aktuálním dění v regionu. Správa vydala také občasník Nová Šumava i jako zvláštní číslo pro své zaměstnance

#### 6.4.2. Ediční plán

Publikační činnost Správy je každoročně zpracovávána edičním plánem. Ten si klade za cíl návštěvnické veřejnosti nabídnout řadu propagačních materiálů, poskytnout všeobecné i tématické informace o území, turistických aktivitách, historii i ochraně přírody nejen Šumavy.

#### Ediční plán NP a CHKO Šumava na rok 2009

Titul	Mutace	Náklad ks	Přibližný rozpočet	Více-náklady
Časopis				
Časopis Šumava - jaro	CZ	3 700	60 000	25 000
- léto		3 700	60 000	55 000
- podzim		3 700	60 000	55 000
- zima		3 700	60 000	55 000

Titul	Mutace	Náklad ks	Přibližný rozpočet	Více-náklady
Noviny Nová Šumava	CZ	6x 35 000	300 000	60 000
Propagační materiály - akce pro veřejnost	skládačka			
Kalendář akcí pro veřejnost na r. 2009 - léto	CZ	20 000	40 000	
Kalendář akcí pro veřejnost 200–2010 - zima	CZ	5 000	20 000	
Propagační materiály - naučné				
Leporelo Mechorosty	CZ	5 000	50 000	
Horské smrčiny - interaktiv.	N + A	6 000	150 000	5 000
Šumavská řeka - interaktiv.	N + A	6 000	150 000	5 000
Horské smíšené lesy	CZ, D, A	11 000	230 000	5 000
Úloha mrtvého dřeva - interaktiv.	CZ, D, A	11 000	230 000	5 000
Šumavská rašeliniště - interaktiv.	CZ, D, A	11 000	230 000	5 000
Ledovcová jezera - přepracování a mutace	CZ,D,A	11 000	50 000	5 000
Fauna spec. - Tetřevovití - přepracování	CZ, D, A	9 000	80 000	5 000
Ekologická výchova				
Poznáš stromy NP Šumava?	CZ,D,A	3 000	250 000	
Savci NP Šumava	CZ,D,A	3 000	250 000	
Rostliny NP Šumava	CZ,D,A	3000	250 000	
Ptáci NP Šumava	CZ,D,A	3000	250 000	
Obojživelníci, plazi, motýli NP Šumava	CZ,D,A	3000	250 000	
Samolepky živočichové – 10 druhů	CZ	5000	50 000	
Samolepky rostliny – 10 druhů	CZ	5000	50 000	
Omalovánky	CZ	3000	30 000	
Pracovní listy pro program NP Šumava	CZ	1500	50 000	
Šumava pro děti	CZ	3000	200 000	
Klíče – rostliny – různé druhy	CZ	1500	50 000	

Titul	Mutace	Náklad ks	Přibližný rozpočet	Více-náklady
Propagační materiály - místopisné				
Boubín - brožura	CZ, D, A	5 000	40 000	
Usměrňování návštěvnosti				
Tiskoviny k Zeleným autobusům	CZ	50 000	140 000	
Dostupná Šumava – skládačka	CZ	10 000	20 000	
Lyžařské trasy (4 oblasti) 2008/2009	CZ	20 000	30 000	
Skládačka Poledník + přír. pozn. stezka	CZ	5 000	30 000	
Cyklotrasy v NP	CZ	20 000	50 000	
Vodácké trasy	CZ	20 000	20 000	
Nové Vítejte	CZ, D, A	50 000	300 000	
Nouzová nocoviště v NP	CZ, D, A	5 000	5 000	
Drobné tisky				
Ročenka Správy 2008	CZ	300	20 000	
Kalendář na rok 2010	CZ	5 000	200 000	20 000
PF2010	CZ	1 500	10 000	2 000
Programy pro školy	CZ	600	10 000	
Tašky, sáčky na pohledy	CZ		30 000	
Muzeum Vimperk skládačka - německá mutace	D	3 000	15 000	
PUZZLE - biosférická rezervace	CZ,D,A	1 300	140 000	
Dotisky				
Zapomenuté dědictví		3 000	250 000	
Trhací mapa		50 000	20 000	
CELKEM			4 780 000	



Správa NP a CHKO Šumava je orgánem ochrany přírody podle § 75 odst. 1 písm. e) zákona č. 114/1992 Sb., o ochraně přírody a krajiny, ve znění pozdějších předpisů (dále jen „ZOPK“). Výkon státní správy na úseku ochrany přírody a krajiny podle § 78 odst. 1 ZOPK na území Národního parku Šumava zajišťuje prostřednictvím odboru státní správy. Ten se člení na dvě oddělení, a to na oddělení ochrany ekosystémů a oddělení ochrany kulturní krajiny. Obě oddělení mají svá zastoupení na pracovišti ve Vimperku a v Kašperských Horách.

Největší část agendy odboru tvoří vydávání závazných stanovisek ke stavební činnosti, rozhodnutí o povolení výzkumné činnosti, rozhodnutí o kácení dřevin rostoucích mimo les, udělování výjimek z ochranných podmínek zvláště chráněných druhů rostlin a živočichů a rovněž vydávání stanovisek k významnosti vlivu záměrů a koncepcí na Evropsky významnou lokalitu Šumava a Ptačí oblast Šumava.

Další kompetence, jejichž výkon realizuje odbor státní správy, vymezuje zákon č. 100/2004 Sb., upravující pravidla mezinárodního obchodu s ohroženými druhy volně žijících živočichů a planě rostoucích rostlin (CITES), a zákon č. 115/2000 Sb., o náhradách škod způsobených vybranými zvláště chráněnými živočichy.

Odbor státní správy dále podle § 78 odst. 8 ZOPK vykonává na území Národního parku Šumava působnost svěřenou podle zvláštních předpisů krajským úřadům, obecním úřadům obcí s rozšířenou působností, obcím a pověřeným obecním úřadům na úseku rybářství (zákon č. 99/2004 Sb.) a ochrany zemědělského půdního fondu (zákon č. 334/1992 Sb.).

Podle § 57 odst. 5 zákona č. 449/2001 Sb. vykonává na území Národního parku Šumava rovněž působnost svěřenou obecním úřadům obcí s rozšířenou působností a krajským úřadům na úseku myslivosti.

Rovněž vykonává státní správu podle § 16 odst. 1 zákona č. 167/2008 Sb., o předcházení ekologické újmy a o její nápravě a o změně některých zákonů, v platném znění, na území NPŠ (§ 16 odst. 4) v rozsahu působnosti ČIŽP.

## 7.1. Státní správa v ochraně přírody a krajiny

### 7.1.1. Ochrana dřevin

V roce 2009 bylo podáno celkem 53 žádostí o kácení dřevin rostoucích mimo les, z toho bylo 34 řešeno ve správním řízení, 14 bylo řešeno stanoviskem nebo sdělením. V 32 případech bylo povolení ke kácení vydáno v celém rozsahu žádosti, ve třech případech jen z části, v jednom případě nebylo kácení povoleno. Ústní jednání bylo nařízeno ve 14 případech, ve dvou případech byla uložena náhradní výsadba. Jedno rozhodnutí se týkalo vyhlášení památných stromů – 116 dřevin tvořících „Hůreckou alej“. Za účelem průklestu větví a odstranění dřevin podél státních silnic nebo místních komunikací bylo konáno 6 terénních pochůzek, čtyři pochůzky byly uskutečněny v souvislosti s odstraňováním dřevin v ochranných pásmech elektrovodů a čtyři pochůzky v souvislosti s odstraňováním dřevin podél vodního toku.

### 7.1.2. Výjimky ze základních ochranných podmínek NP

Správa obdržela celkem 46 žádostí o povolení výjimek ze zákazů uvedených v § 16 zákona. Z těchto žádostí se v 24 případech jednalo o povolení k vjezdu, v 5 případech o povolení vjezdu a vstupu, v 1 případě o povolení vstupu a v 16 případech o povolení hromadných nebo sportovních akcí. Ke všem těmto žádostem byla vypracována stanoviska, ve třech případech nesouhlasná, a žádosti byly spolu se stanovisky postoupeny k vyřízení Vládě ČR.

### 7.1.3. Územní plánování

V roce 2009 byl projednán a dohodnut návrh zadání Změny č. 5 ÚPNSÚ Borová Lada, návrh zadání ÚP Horní Vltavice, návrh zadání ÚP obce Srní, návrh zadání Změny č. 2 ÚPSÚ Prášíly a byly projednány a dohodnuty návrh Změny č. 1 ÚPO Stožec a návrh změny č. 5 ÚPSÚ Kvilda. Dále byl projednán a dohodnut návrh Zadání regulačního plánu pro lokality č. 1 a 2 řešené Změnou č. 2 ÚPSÚ Prášíly a návrh Regulačního plánu Strážný pro OV 10 a BR 7.

K návrhu Zásad územního rozvoje Jihočeského kraje, ke kterým vydala Správa NP a CHKO Šumava svá stanoviska již v roce 2008, proběhlo dohodo-

vací řízení mezi zástupci Jihočeského kraje a MŽP, zatím bez výsledku dohody.

#### **7.1.4. Stavební činnost podle § 44 ZOPK**

Podle ustanovení § 44 ZOPK jsou vydávána orgánem ochrany přírody pro stavební činnost na území národního parku závazná stanoviska. Závazná stanoviska nejsou samostatným rozhodnutím ve správním řízení. Při vydávání závazného stanoviska se postupuje podle správního řádu.

V roce 2009 bylo řešeno na území národního parku celkem 251 případů stavebních aktivit, z toho bylo vydáno 180 závazných stanovisek ke stavbám. V 124 případech se jednalo o projednávání nových staveb, a to převážně objektů trvalého bydlení a ubytovacích zařízení v rámci schválených územních plánů, penzionů, nových inženýrských sítí a čistíren odpadních vod. Dále bylo odsouhlaseno 56 rekonstrukcí stávajících objektů, rozvodů inženýrských sítí či změn stávajících staveb a 6 žádostí bylo vzato zpět. Ve 2 případech byl vydán nesouhlas se stavbou nového domu.

Mimo režim závazného stanoviska bylo řešeno 63 případů. V průběhu celého období byly odborem poskytovány konzultace k záměrům výstavby nových objektů či jejich rekonstrukcí. Celkem bylo poskytnuto 158 konzultací.

Dále se zástupci orgánu ochrany přírody zúčastnili 108 jednání svolaných stavebními úřady a 19 jednání svolaných vodoprávním orgánem, popř. dalšími orgány státní správy nebo obcemi.

Průběžně pokračuje zpracování databáze staveb v národním parku, která spočívá v dodání údajů o stavebních objektech (vydaná správní rozhodnutí k danému objektu, jeho fotografická podoba a mapový podklad) ve správním území jednotlivých obcí na území NP Šumava. V současné době je zpracována tato databáze u 95 % objektů.

Pracovníci oddělení ochrany kulturní krajiny se aktivně během celého roku 2009 podíleli na připomínkování zpracovávané studie „Zachování krajinného rázu NP a CHKO Šumava“ a účastnili se pracovních workshopů na toto téma. Projekt má být dokončen v roce 2010.

#### **7.1.5. Výjimky z podmínek ochrany zvláště chráněných druhů**

V roce 2009 bylo Správou povoleno 10 výjimek podle § 56 odst. 1 ZOPK, 7 v rámci výzkumné činnosti. Ve třech případech byla věc projednána při ústním jednání. V jednom případě bylo správní řízení zastaveno.

#### **7.1.6. Výzkumná činnost**

V rámci výkonu státní správy v oblasti provádění výzkumné činnosti bylo v roce 2009 vydáno celkem 27 rozhodnutí, z toho jedné žádosti bylo vyhověno částečně; ve čtyřech případech došlo ke změně stávajícího povolení. V jednom případě bylo řízení zastaveno, ve čtyřech případech bylo nařízeno ústní jednání. K datu 31.12. 2009 bylo celkem 50 platných povolení pro výzkumnou činnost. V rámci těchto povolení je zpracováváno celkem 12 samostatných diplomových, bakalářských nebo doktorandských prací; 12 studentů nebo doktorandů zpracovává své práce jako součást komplexních výzkumných projektů jednotlivých univerzit.

#### **7.1.7. CITES**

V roce 2009 bylo zaregistrováno 8 exemplářů druhů podléhajících registraci dle § 23 zákona č. 100/2004 Sb., o ochraně druhů volně žijících živočichů a planě rostoucích rostlin regulováním obchodu s nimi a dalších opatřeních k ochraně těchto druhů a o změně některých zákonů (zákon o obchodování s ohroženými druhy). V 7 případech se jednalo o nové registrace (narození či v zahraničí zakoupení jedinci), v 1 případě byl z důvodu ztráty původního registračního listu vydán nový. Dále byly podány dvě žádosti týkající se vydání výjimek ze zákazu obchodních činností pro druhy zařazené do přílohy CITES I. (dle nařízení ES příloha A) podle čl. 8 odst. 3 písm. a) a f) nařízení Rady (ES) č. 338/97, o ochraně druhů volně žijících živočichů a planě rostoucích rostlin regulováním obchodu s nimi. Správní řízení dosud probíhají. Byla uskutečněna jedna kontrola dodržování zákona o obchodování s ohroženými druhy, při které nebyly zjištěny nedostatky.

### 7.1.8. NATURA 2000

V rámci ochrany lokalit vytvářejících soustavu NATURA 2000 byla v roce 2009 vydána 2 stanoviska ke koncepcím a 38 stanovisek k záměrům z hlediska jejich možného významného vlivu na Evropsky významnou lokalitu (dále jen „EVL“) Šumava a Ptačí oblast (dále jen „PO“) Šumava dle 45i odst. 1 ZOPK. V 38 případech orgán ochrany přírody významný vliv na EVL Šumava a PO Šumava vyloučil, ve zbývajících dvou nikoliv.

V návaznosti na další postup při posuzování koncepcí a záměrů, které mohou mít na EVL Šumava a PO Šumava významný vliv, Správa vydala 2 vyjádření k zahájeným zjišťovacím řízením a vyhodnocením vlivů koncepce na životní prostředí dle zákona č. 100/2001 Sb., o posuzování vlivů na životní prostředí a o změně některých souvisejících zákonů, v platném znění, a dále 1 vyjádření k žádosti o dotaci z Operačního programu Životní prostředí.

### 7.1.9. Stanoviska k pronájmu a převodu pozemků

Na základě podaných žádostí Správa Šumava v roce 2009 vypracovala celkem 13 stanovisek týkajících se pozemků. V šesti případech se jednalo o stanovisko k jednoduchým nebo komplexním pozemkovým úpravám, ve čtyřech případech o stanovisko k převodu nebo prodeji pozemků, v jednom případě o stanovisko ke směně pozemků.

Při vypracování stanovisek týkajících se využívání pozemků a změny vlastnických vztahů k těmto pozemkům Odbor státní správy úzce spolupracoval se Sekcí výzkumu a ochrany přírody a rovněž s Odborem technicko-majetkovým. Velká pozornost byla věnována stanovisku ke směně vhodných pozemkových parcel s obcemi.

### 7.1.10. Sankce

V roce 2009 bylo v rámci výkonu státní správy řešeno celkem 13 případů protiprávního jednání, z toho 6 přestupků a 7 správních deliktů.

Pokuty podle zákona č. 200/1990 Sb., o přestupcích byly uloženy ve třech případech za nepovolené kácení dřevin rostoucích mimo les, ve dvou případech za porušení základních ochranných podmínek národního parku

nedovoleným vjezdem motorového vozidla mimo silnice, místní komunikace a místa vyhrazená se souhlasem orgánu ochrany přírody a v jednom případě za nedovolený vstup na území I. zóny národního parku. Přestupky byly ve všech případech vyřešeny uložením blokové pokuty, celková výše takto uložených pokut činí 3 200,- Kč.

Ve správním řízení byly řešeny správní delikty, týkající se poškození dřevin a nedovolené změny vodního režimu pozemků (1 případ), pokácení dřevin (1 případ), nedovolené změny vodního režimu pozemků (1 případ), porušení základních ochranných podmínek národního parku nedovoleným pořádáním veřejné akce mimo místa vyhrazená se souhlasem orgánu ochrany přírody (2 případy) a ohrožení dochovaného stavu přírody a poškození součásti přírody ve zvláště chráněném území (2 případy). Za dosud projednané správní delikty (2 případy) byly uloženy pokuty v celkové výši 11 000,- Kč, v jednom případě byla uložena povinnost náhrady nákladů řízení v paušální výši 1 000,- Kč. V jednom případě se pokutovaný subjekt proti rozhodnutí o uložení pokuty odvolal, odvolací orgán toto rozhodnutí zrušil a věc vrátil k novému projednání, které dosud probíhá. Dvě správní řízení byla zastavena, 3 dosud nejsou ukončena.

Z důvodu podezření na protiprávní jednání subjektu na úseku odpadového hospodářství byl podán podnět České inspekci životního prostředí, oblastnímu inspektorátu Plzeň.

### 7.1.11. Ostatní

#### Stráž přírody

Orgán ochrany přírody v průběhu roku 2009 realizoval kvalifikační zkoušky stráže přírody, které úspěšně absolvovalo a stráž přírody bylo jmenováno 7 nových strážců. Z toho jsou 2 profesionální strážci, 2 dobrovolní strážci z řad pracovníků Správy a 3 dobrovolní strážci mimo Správu. Dále bylo na základě předchozího ústního pohovoru jmenováno 7 nových zpravodajů.

#### Stanoviska k žádostem o poskytnutí podpory

Vydáno jedno stanovisko k poskytnutí podpory z Operačního programu životního prostředí pro stabilizaci lesů v NP Šumava. Vydáno 11 stanovisek k žádostem o poskytnutí finančního příspěvku na hospodaření v lesích zvláštěního určení na území NP Šumava (aplikace ekologických a k přírodě šetrných technologií).

Náhrada za ztížení zemědělského nebo lesního hospodaření podle § 58 ZOPK

Orgán ochrany přírody obdržel pět žádostí o poskytnutí finanční náhrady za újmu vzniklou omezením hospodaření v lesích soukromých vlastníků. Všech pět žádostí bylo vyřízeno kladně.

### **Souhlasy dle nařízení vlády České republiky**

Dále bylo podle § 5 odst. 2 písm. d) nařízení vlády České republiky č. 163/1991 Sb., kterým se zřizuje Národní park Šumava a stanoví podmínky jeho ochrany, vydáno 5 rozhodnutí o souhlasu ke změně současné skladby a ploch kultur ze stávajícího druhu (vodní plocha, ostatní plocha, lesní pozemek, trvalý travní porost nebo orná půda) na jiný druh (trvalý travní porost, lesní pozemek, ostatní plocha) pro vybrané pozemky na základě žádosti Města Kašperské Hory (1 žádost), Pozemkového fondu ČR (1 žádost) a Správy NP a CHKO Šumava (5 žádostí). Dvě správní řízení dosud probíhají.

## **7.2. Státní správa na úseku ochrany zemědělského půdního fondu**

Na úseku ochrany zemědělského půdního fondu bylo vydáno ve smyslu zákona č. 334/1992 Sb., celkem 25 souhlasů k trvalému odnětí půdy ze ZPF a 1 souhlas k trvalému odnětí půdy ze ZPF za účelem změny současné skladby a ploch kultur ze stávajícího druhu na lesní pozemek. Výměra půdy, pro kterou byl vydán souhlas k odnětí ze ZPF, činí celkem 15,7053 ha (z toho 0,426 ha bytová výstavba, 15,27924 ha ostatní účely). Bylo vydáno 9 rozhodnutí – předpis odvodů za odnětí ZPF v celkové výši 10 280,- Kč.

## **7.3. Státní správa na úseku myslivosti**

Na úseku myslivosti probíhalo v roce 2009 odvolání jednoho a ustanovení sedmi mysliveckých hospodářů, dále bylo započato se shromažďováním podkladů pro ustanovení mysliveckých stráží pro všechny nově uznané režijní honitby Správy NP a CHKO Šumava. Průběžně byla prováděna myslivecká

evidence a statistika, objednávky a vydávání plomb spárkaté zvěře včetně lístků o původu zvěře pro všechny uznané honitby na území Národního parku Šumava a průběžná kontrolní činnost.

## **7.4. Státní správa na úseku rybářství**

Na úseku rybářství byla zdejším orgánem podána na ústřední orgán žádost o výklad ustanovení zákona č. 99/2004 Sb., o rybářství. Následně po obdržení výkladu byla informace o ustanovení § 23 odst. 2 písm. a) zákona č. 99/2004 Sb., o rybářství rozeslána všem obecním úřadům obcí s rozšířenou působností se žádostí o předání kopie agendy rybářských stráží s působností na území Národního parku Šumava. Dále bylo vydáno jedno stanovisko ke změně zarybňování rybářských revírů v užívání Správy NP a CHKO Šumava. Byl zaslán podnět na MŽP k vyhlášení chráněné rybí oblasti. Dále proběhlo ustanovení dvou rybářských stráží s působností na území Národního parku Šumava.

*Pavel Hubený*

## 8.1. Ochrana přírody

Sekce CHKO zaznamenala v roce 2009 několik významných úspěchů. Především bylo dosaženo mezirezortní dohody o vyloučení hájeného profilu nádrže Krejčovice ze strategických záměrů (byla tak akceptována jedinečná hodnota přírodních složek tohoto území), zajistili jsme zmapování krajinného rázu na území národního parku, vyhlásila 6 nových přírodních rezervací a tak dosáhla celkem 65 maloplošných chráněných území v CHKO. Zajistili jsme podklady pro nové vyhlášení (a mírné rozšíření) NPR Černé a Čertovo jezero, povedla se likvidace bývalé roty Černé jezero a asanace takto poškozeného území a jeho navrácení lesu. Byl zahájen projekt bio-monitoringu – vytyčování sítě trvalých monitorovacích ploch na území maloplošných ZCHÚ (vytyčeny plochy v NPR Velká niva, PR Lakmal, Brčálnické mokřady, Městištské rokle). Bylo otevřeno nové informační středisko Idina Pila pod Boubínem.

### 8.1. Ochrana přírody – ZCHÚ

*Nově vyhlášená ZCHÚ – PR Kozí stráž*

- PR D. Borková
- PR Olšov
- PR Ježová
- PR Saládkinská olšina
- PR Niva Kořenského potoka

Plnění opatření pro ochranu přírody a krajiny z prostředků MŽP „Programu péče o krajinu“:

- značení PP Krokusy Vyšný
- značení PP Házlův kříž
- značení PP Svatý Tomáš
- značení PP Multerberské rašeliniště
- zaměření ZCHÚ PP Prameniště Hamerského potoka
- zaměření ZCHÚ PP Házlův kříž

- zaměření ZCHÚ PP Pestřice
- zaměření ZCHÚ PR Kozí stráž
- zaměření ZCHÚ PR Pod Borkovou
- zaměření ZCHÚ PR Olšov
- zaměření NP Černé a Čertovo jezero
- kosení – Krokusy Vyšný
- kosení – Kosatec Záhvozdí
- kosení – Měkčilka Jasánky
- kosení – Popelivka Olšina
- údržba památných stromů

Palvínovská alej

Vatětická lípa

Radešovská lípa

Jasany na Brčálníku

Bukovská alej

regulovaná pastva ovcí v k.ú. Rejštej

regulovaná pastva v ochranném pásmu PR Nebe

kosení v PR Hamižná

kosení v PR Nebe

kosení Vinice (jaro, podzim)

kosení v PCHP Malý Babylon

oprava plotu okolo pralesa v NPR Boubínský prales

vyplocení invazního bolševníku velkolepého za účelem pastvy

vyřezání náletů dřevin v PP Pod Popelní horou

kosení mokřadní louky a vyřezání náletů dřevin v Zátoni

zpracování inventarizačních průzkumů motýlí fauny v PP Malý polec a PR Pod Popelní horou

ruční kosení podmáčené údolní nivy Křemenného potoka u Mlynářovic

extenzivní pastva koní a ovcí v kaňonu Křemenného potoka u Mlynářovic

ochrana hnízdišť sokola stěhovavého

## 8.2. Monitoring

### **Zadané:**

- inventarizační průzkum – NPP Blanice, Prameniště Blanice a OP: bezobratlí 2x  
ptáci 1x

inventarizační průzkum motýlí fauny v PP Malý Polec a PR Pod Popelní horou  
monitoring tetřeva hlušce a datlíka tříprstého v oblasti Jezerní hory, Špičáku a Pancíře v období 2008 – 2009 – II.část  
ichtyologický průzkum potoka Volšovka

#### **Vlastní:**

- průběžně výskyt hub v ZCHÚ CHKO Šumava
- trasy pohybu losí populace
- průběžný monitoring ZCHD a ZCHÚ
- průběžný monitoring zvláště chráněných druhů
- pokračování monitoringu věkové struktury lesa
- zaniklé osídlení Královského hvozdu, soupis objektů v k.ú. Svatá Kateřina, Zadní Chalupy a Hamry na Šumavě
- monitoring teplot – 45 sledování – pravidelné sledování od roku 1998 na Zhůří
- lokalizace stojanů pomocí GPS souřadnic ..... 390 ks

#### **Biomonitoring lesních ekosystémů**

NP – 25 bodů  
hotové rezervace v CHKO  
Velká Niva – 17 bodů  
Lakmal – 5 bodů  
Brčálnické mokřady – 4 body  
rozpracované rezervace v CHKO  
Onen Svět – 2 body (+ 1 bod schází dodělat celý)  
Mestišské rokle – 18 bodů (+ 6 bodů rozpracovaných)

CELKEM 71 bodů zcela hotových

### **8.3. Státní správa**

Rozhodnutí: podle § 4 odst. 3 – 7x  
§ 5 odst.1 – 1x  
§ 8 39x  
§ 10 1x  
§ 37 1x

§ 40 1x odvolání – námitky k vyhlášení PR Rožnov  
§ 44 odst. 3 – 4x  
§ 45 2x  
§ 46 odst. 1 – 1x  
§ 50 1x  
§ 56 odst. 1 – 6x  
§ 66 2x  
§ 84 odst. 1 – 1  
§ 87 3x  
§ 88 1x  
celkem 71 rozhodnutí

stanoviska: celkem 874  
z toho § 45i – 77  
odborná – 482  
závazná – 315

Zadáno zpracování plánů ÚSES:

-Čachrov  
-Svatá Kateřina

Projednávání územních plánů:

ÚP Křišťanov  
Změna ÚP č. 1 – Želnavá  
Návrh zadání změny č. 2 reg. plánu Z. Zvonková a Př. Zvonková  
Změna ÚP č. 5 – Borová Lada  
Změna ÚP č. 7 a č. 8 – Stachy  
Změna ÚP SÚ č. 5 – Nové Hutě  
Zadání ÚP Borová Lada  
Návrh zadání ÚP Horní Vltavice  
Návrh zadání ÚP Vimperk  
Návrh zadání ÚP Záblatí u Prachatic  
Návrh zadání ÚP Zdíkov  
Návrh ÚP Buk  
Návrh ÚP Svatá Maří  
Návrh ÚP Volary  
Návrh změny č. 9 ÚP sídelního útvaru Strážov

Zadání změny č.10 ÚP obce Strážov  
Zadání ÚP Městysse Dešenice  
Návrh zadání ÚP Nýrsko  
Návrh změny č.6 sídelního útvaru Železná Ruda

## 8.4. Práce s veřejností a terénní informační systém

### Práce s veřejností:

přednášky – 20x  
doprovody na akcích (např. dívka Šumavy) – 2 x  
lesní pedagogika – 7x výukový program  
rozšíření Stifterovy stezky o 5 ks informačních stojanů a 3 ks laviček o délce 3 metry na využití pro lesní pedagogiku

### Terénní informační systém:

Obnova informačních tabulí na území CHKO:  
rozměr: 60 x 40 cm ..... 40 ks  
80 x 80 cm ..... 17 ks  
150 x 100 cm ..... 1 ks  
100 x 100 cm ..... 1 ks  
190 x 120 cm ..... 1 ks  
200 x 100 cm ..... 10 ks  
50 x 50 cm ..... 10 ks  
30 x 20 cm ..... 10 ks

celkem: ..... 80 ks

Opravy přístupů k významným lokalitám v CHKO:

**NPR Bílá Strž:** výměna poškozeného zábradlí ..... 50 bm  
oprava schodišťových stupňů ..... 43 ks  
protierozní opatření

### přístup k vrcholu na Ostrý:

výměna poškozeného zábradlí ..... 25 bm  
údržba vodních srážek ..... 15 ks  
**Černé jezero:** výměna poškozeného zábradlí ..... 25 bm

**Rozvodí:** výměna poškozeného zábradlí ..... 70 bm  
**NPR Boubín:** výměna poškozeného zábradlí ..... 105 bm  
údržba vodních stružek ..... 53 ks  
oprava schodišťových stupňů ..... 23 ks  
výměna poškozených pováleků  
5 x 2 m ..... 10 m<sup>2</sup>  
9 x 2 m ..... 18 m<sup>2</sup>  
5,5, x 2,5 m ..... 15 m<sup>2</sup>  
3,5 x 3 m ..... 10,5 m<sup>2</sup>  
oprava poškozeného oplocení ..... 221,5 m

celkem: výměna poškozeného zábradlí 275 bm  
oprava schodišťových stupňů 66 ks  
údržba vodních srážek 53 ks  
výměna poškozených pováleků 53,5 m<sup>2</sup>  
oprava poškozeného oplocení 221,5 bm

Údržba informačních prvků CHKO :

### opravy stojanů zákonného značení:

PR ..... 35 ks  
NPR ..... 15 ks  
PP ..... 20 ks  
CHKO ..... 12 ks  
PS ..... 2 ks

celkem: ..... 84 ks

### opravy stojanů informačních prvků:

stojany pro desky 60 x 40 cm ..... 25 ks  
stojany pro desky 80 x 80 cm a větší ..... 12 ks  
stojany kniha v obcích ..... 10 ks  
rozcestníky, směrovníky, apod ..... 21 ks

celkem: ..... 68 ks

## nátěry informačních prvků:

stojany a směrovníky:

NS Nýrsko .....	32 ks
PR Úhlavský Luh .....	11 ks
PR Na Soutoku .....	9 ks
PR Hor. Pastviny .....	14 ks
NS Horní Planá .....	12 ks
Královský hvozd .....	13 ks

**celkem:** ..... **91 ks**

## vyžínání a drobná údržba informačních prvků:

**celkem:** celá CHKO ..... **473 ks**

Údržba NS a přístupu k informačním bodům:

NS Nýrsko  $492 \text{ bm} \times 4 = 1968 \text{ bm}$ ,  $984 \text{ m}^2 \times 4 = 3963 \text{ m}^2$

( 4x vyžínání trasy a drobná údržba )

PR Úhlavský Luh  $1017 \text{ bm} \times 4 = 4068 \text{ bm}$ ,  $2034 \text{ m}^2 \times 4 = 8136 \text{ m}^2$

( 4 x vyžínání trasy k informačním bodům a drobná údržba )

PR Brčálnické mokřady  $307 \text{ bm} \times 2 = 614 \text{ bm}$ ,  $614 \text{ m}^2 \times 2 = 1228 \text{ m}^2$

( 2x vyžínání k informačním bodům a drobná údržba )

PR Hornovltavické pastviny  $827 \times 3 = 2481 \text{ bm}$ ,  $1654 \text{ m}^2 \times 3 = 4962 \text{ m}^2$

( 3x vyžínání trasy k informačním bodům a drobná údržba )

PR Na Soutoku  $2008 \text{ bm} \times 4 = 8032 \text{ bm}$ ,  $4016 \text{ m}^2 \times 4 = 16064 \text{ m}^2$

( 4x vyžínání trasy k informačním bodům a drobná údržba )

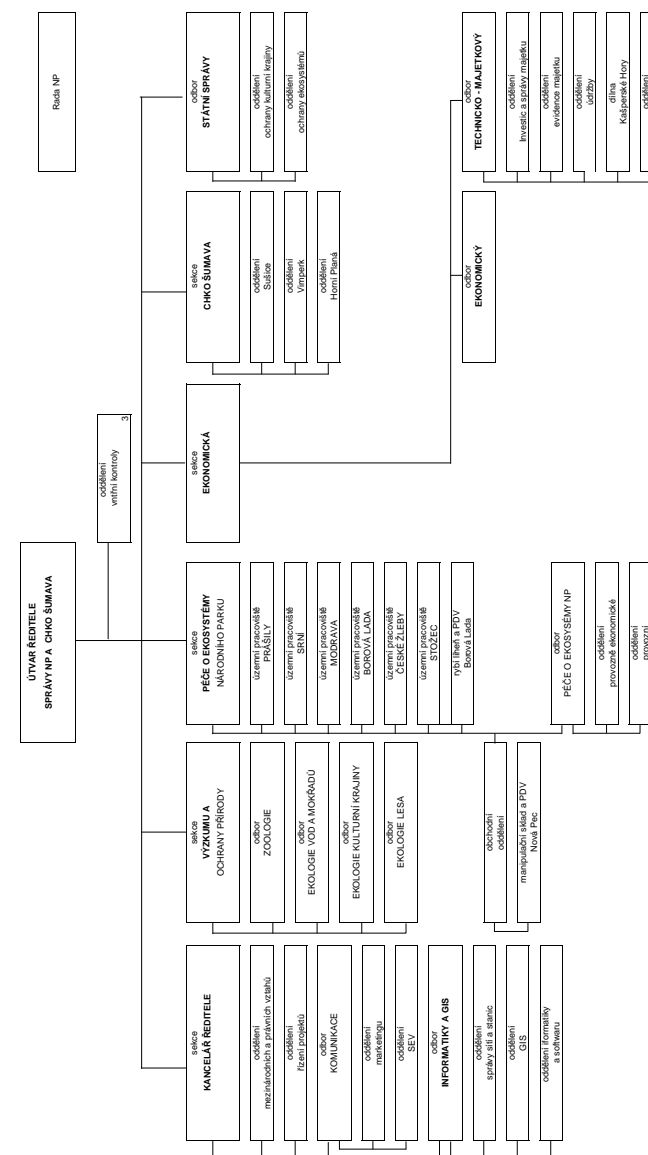
Stifterova stezka  $2\ 260 \text{ bm} \times 4 = 9040 \text{ bm}$ ,  $4520 \text{ m}^2 \times 4 = 18080 \text{ m}^2$

( 4x vyžínání trasy a drobná údržba )

**celkem :** 26,203 km 5,243 ha

## 9 Organizační struktura a personální údaje

Marie Šimková, Lenka Blažíčková





## Personální statistika

### Vzdělávání zaměstnanců

Za rok 2009 Správa zaplatila vzdělávacím agenturám za vzdělávání potřebného pro udržení a prohloubení kvalifikace zaměstnanců celkem	1 443 501 Kč
V roce 2009 studovalo na základě uzavřené kvalifikační dohody s podporou Správy vyšší nebo vysokou školu formou studia při zaměstnání celkem, z toho	5 zaměstnanců
studium na vyšší odborné škole	-
studium na vysoké škole	5 zaměstnanců
odstoupil od uzavřené kvalifikační dohody a uhradil Správě dosud vynaložené náklady	-

### Výběrová řízení a nábor nových zaměstnanců

V roce 2009 bylo pořádáno celkem	8 výběrových řízení
těchto výběrových řízení se zúčastnilo celkem	48 uchazečů
z těchto uchazečů bylo přijato do pracovního poměru celkem	17 zaměstnanců
na základě vnitřních výběrových řízení změnilo pracovní místo celkem	2 zaměstnanci
v roce 2009 bylo obsazeno bez výběrového řízení přímou nabídkou celkem	16 pracovních míst
z toho změnilo pracovní pozici v rámci Správy celkem	2 zaměstnanci

### Fyzické stavy zaměstnanců

	TH	D	celkem
K 1. 1. 2009 bylo u Správy zaměstnáno celkem zaměstnanců	275	57,5	332,5
Během roku nastoupilo ke Správě nových zaměstnanců	32	6	38
Během roku odešlo od Správy celkem zaměstnanců	14	9	23
z toho z důvodu odchodu do starobního a invalidního důchodu	1	3	4
z toho z důvodu organizačních změn	2	-	2
K 31. 12. 2009 bylo u Správy zaměstnáno celkem zaměstnanců	267	65,5	332,5
z toho zaměstnaných žen	-	-	95
z toho zaměstnanců na mateřské a rodičovské dovolené	8	-	8
V roce 2009 bylo u Správy zaměstnáno celkem osob se zdravotním postižením	-	-	22,97
K 31. 12. 2009 je průměrný přepočtený stav zaměstnanců	268	65	332,53

### Počty zaměstnanců dle lokalit

zaměstnanci na území NP = 196 osob, tj. 59 %  
zaměstnanci na území CHKO = 34 osob, tj. 10 %  
zaměstnanci Vimperk = 51 osob, tj. 15 %  
zaměstnanci ostatní = 52 osob, tj. 16 %

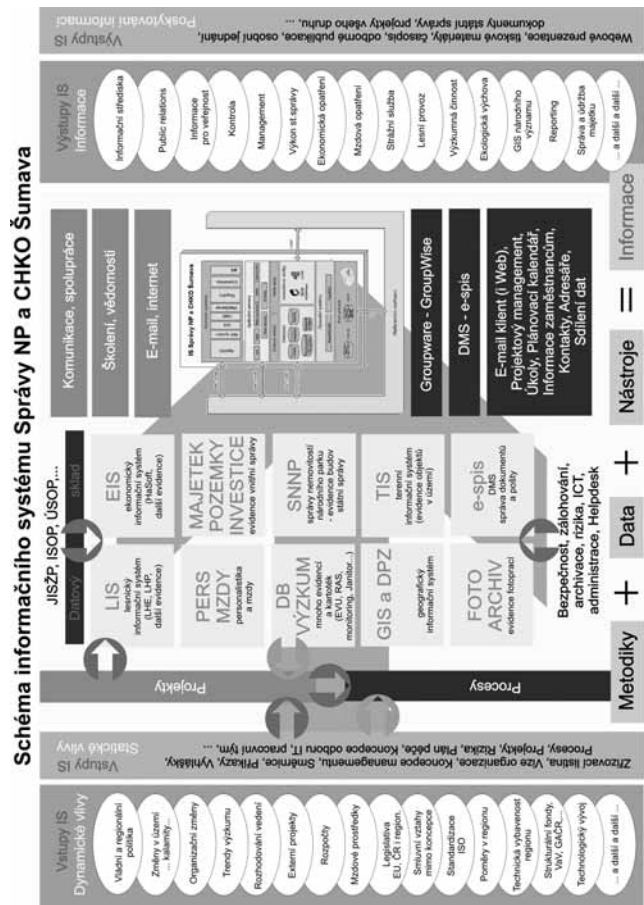
### Drobná mzdová statistika

Za rok 2009 bylo vyplaceno celkem prostředků na platy	96 229 976 Kč
Průměrný měsíční plat u Správy za rok 2009	23 542 Kč
tj. procentický nárůst průměrného platu oproti roku 2008 o	1,03 %

Lubomír Dvořák

Informační systém Správy NP a CHKO Šumava je souhrnem metodik, nařízení, směrnic, souborem dat organizovaných v databázích a nástrojů pro jejich agregaci podle citovaných postupů tak, aby výsledná informace nesla dostatečné parametry relevantnosti.

### 10.1. Struktura informačního systému



### 10.2. Datové a informační zdroje

V roce 2009 jsme pořídili kompletní sadu barevných a spektrozónálních ortofotomap pro území NP Šumava pro monitoring území a rovněž jsme získali sadu barevných ortofotomap pro území CHKO Šumava za rok 2008. Vytvořili jsme vlastní sadu geodat pro LHC Borová Lada. Aktualizovali jsme mnoho již existujících vrstev např. vrstvu holin za rok 2008, turistické trasy, další vrstvy turistické infrastruktury, vrstvy týkající se traumatologického plánu. Kompletně jsme připravili informační tabule projektu Zaparkuj a jdi dál. Provedli jsme tisky map různých měřítek a formátů a velikostí v počtu mnoha set kusů pro různé účely. Rozšířili jsme využití mapserveru. Pro zvýšení efektivity práce s geografickými daty jsme koncem roku nainstalovali novou prostorovou geodatabázi ArcSDE, do které plánujeme v roce 2010 přesunout všechny geografické sady.

Účastnili jsme se odborných geografických konferencí včetně konferencí zaměřené na GPS, kde jsme měli příspěvek.

### 10.3. Geografický informační systém

Předmětem činnosti oddělení GIS je budování geografického informačního systému jako zdroje mapových služeb. Vytváření je určováno především potřebami uživatelů v kontextu správního rozhodování a péče o NP, podobný význam má ale i pro dokumentaci přírodovědných a historicko-kulturních hodnot území NP a CHKO Šumava.

GIS je vytvářen jako provázaná soustava geografických dat, počítačových programů pro jejich správu či vyhodnocení a různé pokročilých rozhraní pro jejich zobrazování a mapové výstupy. Klíčovým prvkem systému je pořizování a aktualizace dat v prostorových databázích. Z technického hlediska jde o zajištění základních referenčních geodat (např. digitální podoby státního mapového díla), sběr vlastních geodat pomocí technologií GPS, tvorbu odvozených geodat digitalizací z mapových podkladů, zpracování a interpretaci dat dálkového průzkumu Země a další. Příprava mapových výstupů souvisí s vizualizací prostorových dat, jejich účelovým zpracováním i vyhodnocením a s následnou kartografickou interpretací odvozených informací.

Martin Roučka

### 11.1. Výnosy, náklady, hospodářský výsledek

Správa NP a CHKO Šumava je zřízena Ministerstvem životního prostředí jako příspěvková organizace. Základním účelem Správy Národního parku a chráněné krajinné oblasti Šumava jako příspěvkové organizace zřízené MŽP je ochrana přírody na území Národního parku a chráněné krajinné oblasti Šumava. Správa plní úkoly vyplývající z platných právních předpisů (Nařízení vlády České republiky č. 163/1991 Sb., zákona č. 114/1992 Sb. v platném znění a jeho prováděcí vyhlášky č. 395/1992 Sb.). V souladu s těmito předpisy zajišťuje Správa i hospodaření na lesním půdním fondu v NP Šumava a od 1. 5. 2004 začala zajišťovat realizaci soustavy Natura 2000.

**Rozhodnutím ministra životního prostředí č. 15/98, č.j. M/3406/98 ze dne 26. 10. 1998, došlo k zásadní změně ve zřizovací listině Správy. S účinností od 1. 1. 1999 byla upravena zřizovací listina tak, že veškerá činnost Správy byla zařazena do činnosti hlavní (v hospodářské činnosti zůstala pouze hostinská a restaurační činnost a koupě zboží za účelem jeho dalšího prodeje).**

Výše uvedená změna měla vliv na plátcovství DPH. V roce 1999 byla Správa od DPH osvobozena, od roku 2000 bylo Správě plátcovství DPH zrušeno. Dle § 25 odst. 2 starého zákona o DPH byla u subjektů, jako je Správa, plnění prováděná v rámci hlavní činnosti považována za osvobozená od daně. Výnosy z hlavní činnosti se nezapočítávaly do obrátu pro povinnou registraci plátců. Od 1. května 2004 nabyl účinnosti nový zákon o DPH (zákon č. 235/2004 Sb.), který však již pro uplatňování daně z přidané hodnoty nerozlišuje zařazení činností do hlavní nebo hospodářské činnosti, ale zabývá se tím, zda subjekty vykonávají veřejnou správu nebo zda vykonávají také ekonomickou činnost.

Na základě ústních jednání s pracovníky MŽP a stanoviska MŽP č.j. 1328/320/04 k plátcovství DPH se Správa registrovala (v souladu s tímto stanoviskem a novým zákonem o DPH) jako plátce DPH. Měsíčním plátcem DPH se Správa stala od 1. 8. 2004.

### Hospodaření Správy v roce 2009

Hospodářský výsledek	V tis. Kč
+ Hospodářský výsledek hlavní činnosti	21 535,09
+ Hospodářský výsledek hospodářské činnosti	165,82
<b>= Hospodářský výsledek před zdaněním</b>	21 700,91
- Předpokládané zdanění celkem	6 335,82
<b>= Hospodářský výsledek po zdanění</b>	15 365,09

Do výše hospodářského výsledku se promítly zejména následující skutečnosti a faktory:

- +**
  - financování velké části výkonů formou programového financování, s podporou PPK, poskytnutých mimorozpočtových zdrojů od zřizovatele a dalších programů a dotací,
  - úspory v provozních nákladech dosažené vnitřními poptávkovými řízeními, výběrovými řízeními či tzv. „minitendry“ na práce v lese,
  - restriktivní politika ve všech činnostech Správy s cílem zefektivnit její činnost, snaha o maximální úspory,
- - nízké průměrné zpeněžení dřeva díky stále se projevující krizi na trhu s dřevní hmotou,
  - zvýšené náklady na likvidaci kůrovcové kalamity (nasazení harvestorových technologií, přiblížování lanovkami, apod.),
  - vysoký objem pěstebních činností v roce 2009 a s nimi spojené zvýšené náklady – nutnost řešit následná opatření po orkánu Kyrill a vichřici Emma,
  - pokles účelových dotací Programu péče o krajinu, dotací podprogramu Správa nezcizitelného státního majetku v ZCHÚ, dotací VaV, příspěvku na hospodaření v lesích oproti minulým srovnatelným létům,
  - nárůst v cenách energií a pohonných hmot,
  - výroba dřevní hmoty ponechané k zetlení a s ní spojené náklady.

Hospodaření Správy v roce 2009 je zachyceno v níže uvedené tabulce (v tis. Kč na dvě desetinná místa).

	Hlavní činnost	Hospodářská činnost	Celkem
<b>VÝNOSY</b>			
TRŽBY A OSTATNÍ VÝNOSY	314 166,42	654,97	314 821,39
Tržby za prodej vl. výrobků a služeb	259 549,19	604,93	260 154,12
Tržby za prodej zboží	1 485,14	50,04	1 535,18
Tržby z prodeje majetku a materiálu	73,23	0,00	73,23
Tržby z prodeje cenných papírů	0,00	0,00	0,00
Aktivace	6 362,60	0,00	6 362,60
Změna stavu zásob	808,38	0,00	808,38
Ostatní (641 až 645, 656)	39 477,12	0,00	39 477,12
Zúčtování fondů (648)	4 883,42	0,00	4 883,42
Jiné ost.výnosy (649)	1 527,34	0,00	1 527,34
PROVOZNÍ DOTACE (691)	293 751,10	0,00	293 751,11
<b>NÁKLADY</b>			
Spotřeba materiálu a energie	58 334,30	54,01	58 388,31
Služby	321 160,75	3,84	321 164,59
Osobní náklady celkem	129 906,73	0,00	129 906,73
Odpisy hmot. a nehmot. inv. majetku	31 420,91	363,14	31 784,05
Daně a poplatky	9 812,98	0,72	9 813,70
Ostatní náklady	42 082,58	67,44	42 150,02
VÝNOSY CELKEM	607 917,52	654,97	608 572,49
NÁKLADY CELKEM	592 718,25	489,15	593 207,40
HOSPODÁŘSKÝ VÝSLEDEK	15 199,27	165,82	15 365,09

**Základní údaje o majetku Správy NP a CHKO Šumava (v tis. Kč)  
k 31. 12. 2009**

<b>A. STÁLÁ AKTIVA</b>	<b>2 679 627</b>
Dlouhodobý nehmotný majetek celkem	47 803
Oprávky k dlouhodobému nehmotnému majetku celkem	-26 472
Dlouhodobý hmotný majetek celkem	3 250 741
Oprávky k dlouhodobému hmotnému majetku celkem	-592 445
Dlouhodobý finanční majetek celkem	0
Majetek převzatý k privatizaci	0

<b>B. OBĚŽNÁ AKTIVA</b>	<b>145 222</b>
Zásoby celkem	43 247
Pohledávky celkem	36 950
Finanční majetek celkem	60 106
Prostředky rozpočt. hospodaření celkem	0
Přechodné účty aktivní celkem	4 919
<b>ÚHRN AKTIV</b>	<b>2 824 849</b>

<b>C. VLAST. ZDROJE KRYTÍ STÁLÝCH A OBĚŽ. AKTIV</b>	<b>2 772 003</b>
Majetkové fondy celkem	2 689 073
Finanční a peněžní fondy celkem	67 564
<b>D. CIZÍ ZDROJE</b>	<b>52 847</b>
Rezervy	0
Dlouhodobé závazky celkem	0
Krátkodobé závazky celkem	36 768
Bankovní výpomoci a půjčky celkem	0
Přechodné účty pasivní celkem	2 079
<b>ÚHRN PASIV</b>	<b>2 824 849</b>

## 11.2. Investice

Václav Filip

### Dokončené investice

#### STAVEBNÍ ÚPRAVY STÁVAJÍCÍHO INFORMAČNÍHO CENTRA IDINA PILA – OBJEKT SO 1 NOVOSTAVBA SKLADU PALIVA PRO INFORMAČNÍ CENTRUM IDINA PILA- OBJEKT SO 2 (včetně nové oddílné kanalizace- OBJEKT SO 3, ČOV- OBJEKT SO 4)

Jedná se o celkovou rekonstrukci původního objektu informačního centra a jeho doplnění novostavbou skladu paliva. Objekt je rozdělen na část veřejně přístupnou – informační centrum, expozice, WC, včetně zázemí pro návštěvníky a část neveřejnou – jednací místnost, sklad infocentra pro potřeby NP, inspekční pokoj včetně zázemí a byt správce. Čelní, jižní exponovaný pohled, je z 90 % zachován. Střecha je ponechána sedlová, se štítovými polo-

valbami, na bočních částech střešního pláště jsou vikýře. Nově je provedena kanalizační stoka splaškové kanalizace, která je přes ČOV typu- BIO CLENER BC- 15 zaústěna do Kaplického potoka.

Realizační práce..... 10.774 364,- Kč bez DPH

### **STAVEBNÍ ÚPRAVY VSTUPNÍ ČÁSTI SPRÁVNÍ BUDOVY SPRÁVY NP A CHKO ŠUMAVA VE VIMPERKU**

Provedení stavebních úprav modernizace vstupního prostoru budovy, které jsou potřebné pro zlepšení provozu v části vstupního podlaží, napravení nedostatků v tepelné pohodě prostředí vstupu a s tím související rozšíření zasedací místnosti. Víceúčelová místnost vzniklá v prostorech chodby je doplněna podlahovým topením a vybavena potřebným elektronickým zázemím.

Realizační práce ..... 1.691 726,- Kč bez DPH

### **DEMOLICE OBJEKTŮ BÝVALÉ VOJENSKÉ ROTY ZHŮŘÍ U REJŠTEJNA**

Demolice stávajících nadzemních a podzemních objektů v oploceném areálu bývalé vojenské roty Zhůří u Rejštejna, včetně likvidace vzniklých materiálů. Jedná se o odstraněné objekty – ubikace, sklady, kuchyně, sklad paliva, agregát, PHM, kobka na střelivo, topné kanály, elektrorozvody, oplocení objektu, zpevněné plochy a psinec.

Realizační práce ..... 9.970 912,- Kč bez DPH

### **DEMOLICE OBJEKTŮ BÝVALÉ VOJENSKÉ ROTY ČERNÉ JEZERO**

Demolice stávajících nadzemních a podzemních objektů v oploceném areálu bývalé vojenské roty Černé jezero, včetně likvidace vzniklých materiálů. Jedná se o odstraněné objekty- ubytovna, hospodářské příslušenství, psinec, kůlny, stělnice, finský dvojdomek, ostatní práce- komunikace, oplocení, šachta kanalizace, šachta vodovodu, septik a úpravna vody.

Realizační práce ..... 1. 915 667,- Kč bez DPH

### **OPRAVY LESNÍCH CEST V ROCE 2009**

V roce 2009 bylo kompletně opraveno celkem 21 km cest a byla také provedena řada pomístných oprav v celkovém objemu dle plánu oprav 17.700 000,- Kč bez DPH. Z větších dokončených oprav lesních cest zmíníme např. opravu lesní cesty Kostelní na ÚP České Žleby za 2.425 962,- Kč bez DPH a opravu lesní cesty kanál na ÚP Stožec za 3.757 058,- Kč bez DPH. Dodavatelem stavebních prací byla u obou oprav firma Lesostavby Třeboň a. s. Z dalších větších akcí je nutné zmínit stavbu III. úseku cyklostezky Gerlova Hut'- Nová Hůrka- Prášily- Srní odbočení Vysoké Lávky- Velký Bor v ceně

24.219 625,93 Kč bez DPH. Dodavatelem stavebních prací byla firma Silnice Klatovy a. s.

### **11.3. Činnost obchodního oddělení**

*Karel Hanzík*

V roce 2009 bylo z území NP Šumava prodáno 249.732 m<sup>3</sup> dříví celého spektra sortimentů – od nejkvalitnějšího až po palivo včetně samovýrob paliva. V druhé polovině roku 2009 se v množství prodeje odrazil zvýšený výskyt kůrovcem napadeného dřeva.

Za toto dříví bylo utrženo 249,631 milionu Kč, což představuje dosažené průměrné zpeněžení dříví (včetně paliva a samovýrob paliva) 1 000,-Kč/m<sup>3</sup>.

Celkem 61 % veškerého prodaného dříví bylo prodáno dřevozpracujícím firmám v regionu.

Dříví bylo prodáváno jednak z odvozního místa (OM) z územních pracovišť a jednak po manipulaci surových kmenů z MS Nová Pec (z ES) s možností expedice po železnici.

V roce 2009 bylo z OM prodáno 185 744 m<sup>3</sup>, což je 74,38 %  
z ES prodáno 63 988 m<sup>3</sup>, což je 25,62 %

V roce 2008 bylo z OM prodáno 71 575 m<sup>3</sup>, což je 52,96 %  
z ES prodáno 63 573 m<sup>3</sup>, což je 47,04 %

Poznámky:

