

**Národní park Šumava
a mezinárodní kontext –
uznávání a certifikace národních parků**

WORKSHOP 30.10. 2008 Kvilda

Nová tvář Národního parku Šumava

Garant workshopu, sborník sestavil: Michal Valenta

Vydala Správa NP a CHKO Šumava s finanční podporou SFŽP ČR v roce 2009

Úvod

Ve čtvrtek 30.10.2008 se v sále obecního úřadu na Kvildě za účasti zástupců obcí, regionu a pracovníků Správy uskutečnil pracovní workshop Správy NP Šumava na téma: „Národní park Šumava a mezinárodní kontext- uznávání a certifikace národních parků“.

Jeho záměrem bylo seznámení se systémem, stavem a současnou problematikou zejména přeshraničních národních parků a přiblížení možnosti přínosů kvalitně spravovaného národního parku pro okolní region. na principu jejich „certifikace kvality“ a současného respektování mezinárodně uznávaných kritérií Světového fondu ochrany přírody (IUCN) pro kategorii „národní park“.

Úvodem: Šumava – NP uprostřed Evropy

Lektor – Michal Valenta

Dnešní workshop je věnován tématice NP Šumava – asi nejdiskutovanějšímu národnímu parku v českém prostředí – z pohledu mezinárodního kontextu. Proto i jeho zaměření: **Národní park Šumava a mezinárodně uznávané národní parky.**

Pár slov úvodem.....

Žádná- alespoň evropská- země mnoho národních parků nemá. Jsou něčím trochu nadstandardním, výjimečným až mezinárodně prestižním symbolem státu. Málokterý ze států je také opomene uvést jako součást svých hodnot „národního bohatství“. Těch, jež odpovídají nebo směřují k mezinárodně uznávaným standardům, je přitom ještě jen menší část z nich.

To, jaký způsob ochrany národní park přitom v zemi samé požívá, lze do značné míry považovat za vyjádření vztahu země k mezinárodně uznávaným – byť státoprávně nezávazným- normám a vlastně to jistým způsobem symbolizuje i důvěryhodnost země na mezinárodní scéně.

Každý národní park lze přitom samozřejmě poměřovat i s příklady parků různých zemí, které mezinárodní standardy nenaplníují či snad ani neuznávají, ale asi to není to nejlepší poměrování - míněno ve směru k lepší kvalitě.

Snad názorněji porovnání 2 přístupů k mezinárodně uznávaným kritériím IUCN pro národní parky:

1. „Jsou závazná, musíme je dodržovat? Když je nebudeme dodržovat, budeme sankcionováni? Nebudeme? V zákonech to nikde nemáme, tak to dodržovat nemusíme“
2. „Jistě, máme své zákony, které nám nezasahování nepřikazují a dodržovat bychom to nemuseli. Cítíme však jako morální povinnost co nejvíce respektovat mezinárodně dohodnutá kritéria a snažíme se je v co největší míře respektovat.“

Celkem však dnes mnozí již vědí, že chráněné území nejvyšší kategorie se dá rozvíjet jen společně - se sousedy uvnitř i vně chráněného území, ale i to, že národní park nesmí být žádný podvodný vnějšíkový obal typu „paper park“.

Snad proto je dnes pojem certifikace kvality lečého stále významnější – jsou-li dnes běžné certifikáty týkající se kvality třeba dřeva a jeho původu, regionálních produktů – je jen logické, že i uznání a certifikace mezinárodně respektované kvality „národních parků“ znamená vyšší úroveň, vyšší konkurenceschopnost v tržním prostředí, kde každý něco nabízí.....Toho, co nabízí (či mohly by nabízet) národní parky - však v precivilizovaných zemích už mnoho není. Uvědomujeme si to a konáme v tom smyslu, abychom tuto výjimečnost uchovali? Anebo činíme mnohé, abychom to výjimečné „zglajšachtovali“ na tuctové turistické regiony, jichž každá země nabízí přehšel.....?

Uznání či certifikát kvality – i národního parku, zejména jeho přírody a nabídky - znamená proto jisté potvrzení značné výjimečnosti a tedy i konkurenční výhodu v porovnání s okolními regiony. Je to šance, jak obstát lépe v konkurenci regionů, sázejících vesměs na turismus - a nikoli brzda rozvoje (pokud jí sami nevedeme do chodu zdůrazňováním negativ – paradoxně „svého“ či „našeho“ - národního parku, který každému regionu takový punc výjimečnosti dodává. Zda mezinárodní uznání či certifikát svoji očekávanou roli či funkci v regionu plní – to je další věc, v níž ale hodně hraje roli právě region.

Kolegové nám jistě uvedou příklady „zpoza meze“, kde tomu tak je a kde certifikát kvality znamená výhodu – ne pro správu parku, ta z toho má více méně práci navíc, ale pro region.

obsah pojmu „ národní park“ často nespočívá ani tak v míře znalostí či odbornosti jako spíše ve sféře „ hlavy a srdce“ . Jinak řečeno, zda skutečný národní park vůbec chceme, a pokud ano, zda jsme přitom schopni akceptovat i jiné než vlastní názory a třeba i ochotni vyslechnout hlas „ zpoza meze“ - ať už zevnitř této země, nebo zvenku.

Pohled pozorovatele zvenčí je cenný a může odhalit věci, jež sami často nevnímáme, neboť nám k tomu může chybět nezbytná míra odstupu či nadhledu, nezatíženého lokálním viděním.

I proto jsme si dovolili pozvat mezi nás kolegy alespoň ze sousedícího zahraničí, jejichž zkušenost s problematikou mezinárodního uznávání a kritérií pro NP, resp. certifikací je podepřena nejen zkušenostmi z jejich prostředí, ale i z jiných parků světa.

- p. DI Schöna s dlouholetými zkušenostmi ze sféry NP v Rakousku i v IUCN, navíc čerstvého účastníka Světového kongresu IUCN 2008 v Barceloně),
- p. H. Kienera ze sousedního NP Bavorský les - vlajkové lodi NP sousedního Německa, dlouholetý držitel Diplomu Rady Evropy
- p. T. Rothrockla z českého NP Podýjí jako ředitele zatím jediného českého bilaterálního NP, dosáhuvšího oficiálního mezinárodního uznání NP IUCN, propůjčení Evropského diplomu i nejnověji certifikátu kvalitního přeshraničního NP (Transboundary Parks) dle podmínek EUROPARC

Na úvod několik dat, týkajících se dosavadního vývoje NP Šumava

-1991 - vyhlášení NP Šumava , rok poté, kdy bylo podstatně větší území Šumavy prohlášeno za BR Šumava (**1990**) .

(Velkoplošná chráněná území v ČR ve dvou ze šesti kategorií IUCN: II. národní parky a V - chráněné krajiny. Obě na Šumavě zastoupeny- NP i CHKO Šumava)

Z hlediska mezinárodních standardů pro NP zůstávaly však tehdy cíle a poslání respektující kritéria IUCN pro NP v pozadí, zřízení NP lze z pohledu cílů dnes vnímané ktg.II IUCN považovat spíše za „povýšení“ na „lepší CHKO“.

Ve Světové databázi chráněných území (inov.2004) je NP Šumava od počátku veden (kod lokality 26059) v kategorii IUCN II . (V případě Šumavy bylo zařazení do ktg. II IUCN v době vzniku NP Šumava (1991) vnímáno jako vyjádření naděje a důvěry, že území se díky tehdy za dobrý považovanému plánu péče do této kategorie spíše „dotáhne“, než že by to skutečně odpovídalo tehdejšímu stavu věcí, zejména ve smyslu poslání NP dle mezinárodních standardů).

1.pol. 90. let - snaha o postupné směřování k cílům kategorie II.dle IUCN (např.) zonace včetně zvyšování podílu kompaktnějších přírodních bezzásahových zon),

2.pol. 90. let - fragmentace I. zony na 135 menších – kritika a tlak NGO na přehodnocení směrem k návratu na cestu k mez. uznávaným pravidlům pro NP

1998 – 2001 – NPŠ v rozporné pozici - (neúspěšný) pokus o získání mezinár. uznání v podobě certifikace PAN-Parks (prioritou PAN PARKS mj. i cíle odpovídající poslání NP – např. vysoký podíl bezzásahových zon s plochou nad 10 000 ha v kombinaci s vynikající turistickou nabídkou) - ale při trvající fragmentaci nejcennějších zon NP území a současně NGO i mezinárodně kritizované „aktivně pečovatelské“ strategii NP

2000 – Plán péče NP Šumava – zakotvující jako cíl NP „mezinárodně uznávaná kritéria NP“, přechodová období, přesto trvající roztržitost zonace, malý podíl „jádrových“ zon,

2002 - Mise IUCN 2002 – na základě tlaku vyvolaného NGO

.....NP Šumava by si měl uchovat svůj status národního parku v České republice, ale jeho kategorizace dle systému IUCN by měla být pečlivě zvážena. Přesun do jiné kategorie dle vnitrostátního práva by znamenal reálné oslabení jeho ochrany a otevřel dveře všem možným

zásahům. Na druhou stranu začlenění do kategorie IUCN IV nebo V by mnohem lépe odpovídalo realitě a nezměnilo by významně hodnotu oblastí.

....Jasně zásady pro úroveň, typ a lokalizaci zásahů na příštích 20–30 let v široké veřejné diskusi na celostátní i místní úrovni.

2004 opakovaná návštěva mise IUCN 2004 (3 experti)

Crofts - Nemůžeme podpořit změnu kategorizace, že by se Park rozdělil do dvou kategorií.

Galland - Nikdo nežádal, aby do bezzásahovosti převedeno 70%, doporučeno je 20 - 30%.

Doporučení: kdyby jste se zamysleli, jaký má přínos národní park. ...potřeba najít pozitivita, příležitosti (prodej výrobků, cestovní ruch, dostupné finance - nejen kompenzace).

2005 Závěry mise

- **Národní park Šumava by měl být spravován jako chráněné území kategorie II dle managementové kategorizace IUCN. Udržet tento status však vyžaduje učinit podstatná zlepšení oproti Plánu péče Národního parku Šumava z roku 2000.**

- bude-li zabezpečena realizace nové vize parku, strategických cílů a kroků na základě revidované zonace jádrové zóny parku, měl by NP Šumava odpovídat kritériím kategorie II dle IUCN. Tento dlouhodobý cíl by měl určovat všechna další managementová opatření.

.....**místní obce mají mnoho nápadů, jak rozvinout své ekonomické příležitosti. Některé z nich by neměly být realizovány v národním parku, ale hodí se do nižších zón ochrany přírody nebo do předpolí parku.**(možnost založení fondu a facilitátora (diplomata), který by **místním obcím pomohl rozvíjet společně a pro obce výhodné projekty, zároveň i chránící přírodní zdroje a kvality národního parku a chráněné krajinné oblasti.**

2006-7 – Evropský diplom pro NP BW , resp. NP Šumava

Rada Evropy (IX.) 2006 prodloužila NP Bavorský les do r. 2011 čtvrté propůjčení Evropského diplomu – mj. s doporučeními :

-Začlenit do systému přeshraniční spolupráce s NP Šumava (CZ) řešení celkové sítě (turistických) stezek s cílem snížit dopady této sítě na citlivé a ohrožitelné druhy, např. tetřeva hlušce.

- Pokračovat ve vynikající spolupráci s NP Šumava, která by mohla vést k udělení Evropského diplomu českému národnímu parku nebo k udělení společného diplomu těmto dvěma chráněným územím v srdci Evropy.

2008 – žádost o propůjčení ED pro NP Šumava – za podpory NP BW-

- **záměr ucházet se i o společnou certifikaci Transboundary Parks (EUROPARC)**

Národní parky - příroda a člověk v centru pozornosti.

Lektor - Bernhard Schön

V současnosti existuje cca. 120.000 chráněných oblastí na celém světě, zabírají asi 12% zemského povrchu. Kolem 2800 jich patří do kategorie Národní parky. Pokud se zaměříme na vývoj jejich počtu a plochy na celém světě v posledních 120 letech, pak to vypadá jako velmi úspěšný vývoj v ochraně přírody. Ale přesto se červené knihy ohrožených druhů stále prodlužují. Chráněné oblasti jsou sice důležitým pilířem ochrany přírody, ale samy o sobě nestačí na to, aby zvrátili trend globálního mizení druhů. Navzdory všem úspěchům se příroda dostává pod stále větší tlak.

To souvisí především s zvyšující se spotřebou přírodních zdrojů. Tzv. „ekologická stopa“, tedy měřítko využití biologicky produktivní plochy pevnin a moří, to ukazuje velmi přesně: dnes spotřebováváme na celém světě o 30% více přírodních zdrojů, než kolik je příroda schopná za rok vyprodukovat. Zcela jasně si tedy žijeme nad naše poměry.

Tento tlak na využití plochy a s tím související nárůst znečištění životního prostředí vedou k ztrátě biotopů a druhů. K závažným změnám dochází i v důsledku změny klimatu jako důsledku excesivní spotřeby surovin a energie především v průmyslových zemích. Při tom zde ale stojíme teprve na začátku vývoje, tak jak to dokazují scénáře světové rady pro klima. Mnoho důsledků zatím nedokážeme odhadnout.

Vymírání druhů souvisí ale i s často nedostačující kvalitou chráněných oblastí a na mnohokrát chybějící síti biokoridorů a propojujících biotopů, kdy pak nemůže vzniknout ekologický svazek, aby se podpořilo nebo alespoň umožnilo rozšíření druhů.

Kromě morální zodpovědnosti vůči přírodě a budoucím generacím, je to i zajištění základních podmínek pro lidský život, které nás nutí k odpovědnějšímu zacházení s přírodou

Zapojení místního obyvatelstva do plánování a managementu chráněných oblastí je tedy logickým krokem, který se postupně uplatňuje v koncepci ochrany přírody v posledních letech a je pevnou součástí mnoha deklarací mezinárodních organizací ochrany přírody, (např. IUCN). Člověk a příroda jsou v centru pozornosti.

Chráněné oblasti sledují nejrůznější cíle, od zachování typické kulturní krajiny s odpovídajícím využitím až k oblastem divočiny a národním parkům, v kterých je jakékoliv využití zakázáno a ochrana přírodních procesů má přednost. Aby tedy bylo možné srovnávat ochranná opatření je zapotřebí určitého pořádku a tedy i definice kategorií chráněných území.

První krok směrem ke kategorizaci chráněných oblastí byl učiněn roku 1933 při mezinárodní konferenci o ochraně fauny a flory v Londýně. Roku 1962 se tomuto tématu začala věnovat IUCN v rámci 1.světové konference o Národních parcích v Seattle/USA. Aktuální rozdělení do šesti různých kategorií chráněných území existuje od roku 1994. Od této doby se kategorie chráněných území staly částí národních politických strategií v ochraně přírody, což původě IUCN nezamýšlela.

kategorie	základní cíl managementu
Ia	vědecký výzkum
Ib	ochrana divočiny
II	ochrana ekosystémů a rekreace (Národní park)
III	ochrana význačných přírodních úkazů

IV	management biotopů a druhů
V	ochrana pozemským a přímořským krajín, rekreace
VI	trvale udržitelné využití přírodních zdrojů

Tab.1: kategorizace chráněných území IUCN a základní managementové cíle

Základem pro zařazení do určité kategorie jsou zákonem/či plánem managementu určené cíle obhospodařování chráněného území. Z pohledu ochrany přírody jsou všechny kategorie stejně důležité, stupeň lidských zásahů resp. možné využití se zvyšuje od I do VI.

Čím se odlišují Národní parky od ostatních kategorií chráněných území?

- **kategorie Ia:** Národní parky nejsou tak přísně chráněny a jsou turisticky využívány, často jsou však v Národních parcích vyhlášené zóny, v kterých jsou počty návštěvníků přísně regulovány a které jsou tedy podobně zaměřené jako kategorie Ia nebo Ib.
- **kategorie Ib** Druh a realizace možností rekreace v Národních parcích je zpravidla jiná než v oblastech divočiny - Národní parky jsou především více vybaveny turistickou infrastrukturou (cesty, silnice, chaty, ...) a mají tedy i větší počty návštěvníků.
- **kategorie III** Cílem managementu chráněných území kategorie III je ochrana jednotlivých zvláštních částí krajiny či přírodních úkazů (obvykle maloplošných), zatímco Národní parky jsou zaměřeny na ochranu funkčnosti celého ekosystému.
- **kategorie IV:** Zatímco Národní parky slouží k ochraně ekologické integrity a funkčnosti na úrovni ekosystémů, měla by území kategorie IV zajistit ochranu druhů a biotopů. Zpravidla nejsou tato území ani dost velká na zajištění ochrany přírodních procesů.(např. suché trávníky, jednotlivé mokřady a rašeliniště., části lesa)
- **kategorie V:** Území 5.kategorie jsou zpravidla části kulturní krajiny, jejichž zachování představuje hlavní cíl managementu. Národní parky jsou proti tomu často přírodní oblasti, nebo části kulturní krajiny, které by se měly opatřeními managementu vyvíjet směrem k přírodním oblastem.
- **kategorie VI:** I u této kategorie chráněných území se jedná zpravidla o velkoplošné, přírodě blízké nebo přírodní oblasti, podobně jako u kategorie II. Ale je zde za určitých podmínek možné dlouhodobé využití - tak aby kromě ochrany a zachování přírody došlo i k ochraně kulturních hodnot a tradičních metod využití území.

Podíl chráněných území v jednotlivých kategoriích v ohledu na jejich počet a plochu je zobrazen na obr.1 . Z grafu je zřejmé, že většina chráněných oblastí spadá do kategorie IV, ale co se týče plochy tak dominují kategorie II a VI.

Důležitým cílem pro všechny kategorie chráněných území je zachování Biodiverzity. konvence(dohoda) o biodiverzitě je tedy důležitým rámcem pro vyhlášení chráněných území a vícekrát ukazuje i na jejich význam: ...*význam mezinárodně uznaného schéma klasifikace pro chráněné oblasti je uznán, stejně tak jako z něj vyplývající výhoda při mezinárodním či meziregionálním srovnávání a výměně informací*...(pracovní program k tématu chráněná území při „Conference of parties“ konvence o biodiverzitě /COP7 v roce 2004).

Aby se zamezilo střetu mezi cíli při ochraně přírody a využití k rekreaci, může dojít k zonaci. Na nejméně 75% plochy území se musí realizovat primární cíl, přičemž cíle ochrany přírody mají přednost.

Od roku 1994 se mnoho pracovních skupin komise IUCN pro chráněná území zabývalo dalším vývojem definic jednotlivých kategorií, tak aby byla jejich uplatnitelnost jasnější a srozumitelnější. Nejvýznamnější důsledky tohoto úsilí jsou vyšší významnost efektivity managementu chráněných území, vyšší koncentrace na individuální charakter jednotlivých biomů (voda, les,...) stejně tak jako zohlednění různých typů „governance“ chráněných oblastí (viz. tabulka 2). Pojem „governance“ v tomto kontextu definuje, kdo rozhoduje o opatřeních v managementu chráněných oblastí: buď samotné státní instituce, nebo ve spolupráci s někým jiným, nebo privátní instituce (privátní osoby, neziskovky), nebo i místní obce resp. domorodé skupiny obyvatel. Tím se přihlídl k několikaleté, široké diskuzi o nutnosti zapojení místního obyvatelstva do procesy plánování a rozhodování o chráněných oblastech. „*Ochrana přírody potřebuje schopnosti, zájem a angažmá společnosti.*“ (Durban Action Plan, IUCN 2004). Nejdůležitějšími znaky kvality jednotlivých kroků rozhodování jsou transparentnost, vypočitatelnost a čestnost.

*...“ Aby bylo možné oblasti chránit, je nutné integrovat člověka do tohoto celku“
...“ má životní úloha, mé poslání ve zbytku života, ať už trvá jakkoliv dlouho, spočívá v tom zkusit, předat dál naději, protože bez naděje nejsou žádné činy a zkáza světa tak bude jen pokračovat. To je podstata „roots and shoots“... (Jane Goodall, 2006)*

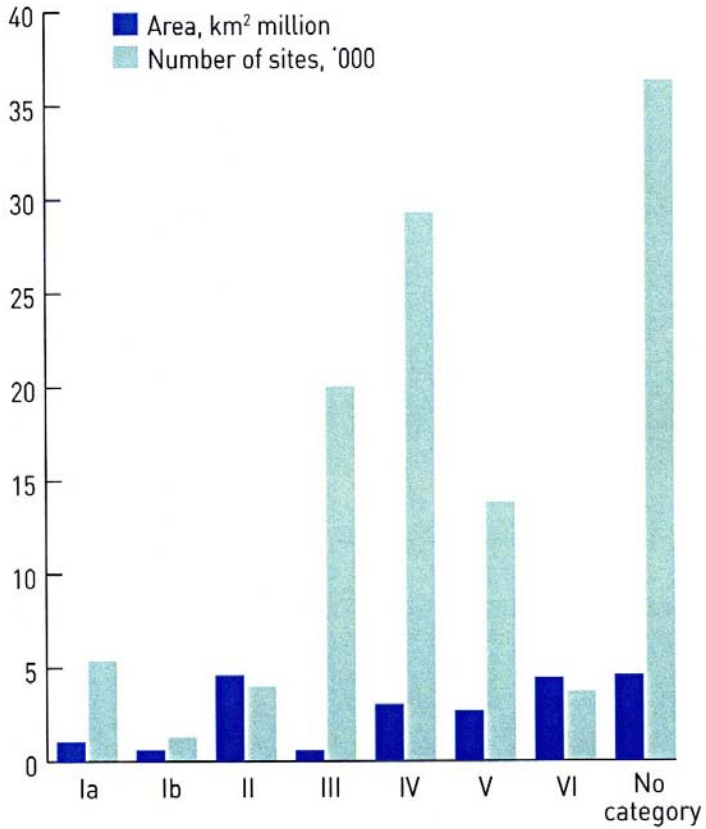
Mnoho chráněných území existuje pouze na papíře (tzv. „paper parks“), mají nedostatečné lidské nebo/a finanční zdroje, jsou izolované a proto ohrožené využitím. Proto má hodnocení managementu chráněných území velký význam. Jedna studie publikovaná v roce 2008 dokazuje, že u velkého počtu chráněných území hraje ilegální lov, využití dřeva a využití pro rekreaci roli jako významná negativní ovlivnění. Celkově byla vyhodnocena data více z více než 2.300 chráněných oblastí po celém světě, průměrná hodnota je 0,53 na stupnici od 0 do 1, přičemž 1 znamená, že se nevyskytují žádné negativní vlivy. viz. obr.2

Jednotlivé kategorie chráněných území a především Národní parky, se staly významným faktorem v regionálním rozvoji. Ochrana přírody vytváří a uchovává hodnoty, ať už to jsou hodnoty závislé na využití, jako jsou suroviny, využití krajiny pro rekreaci nebo ochrana před povodněmi či lavinami nebo zachování genetické rozmanitosti. Může se jednat i o hodnoty nezávislé na využití, ať už jsou etické, estetické či náboženské povahy. V rámci vzdělávací a informační práce chráněných oblastí se jedná o vhodnou komunikaci těchto významů. Nároky na zaměstnance v managementu chráněných oblastí jsou proto několikanásobně vyšší než před několika málo lety. Změny klimatu představují velkou výzvu pro chráněné oblasti, odpovědi se teprve musí hledat. To zda-li se management divoké zvěře může považovat za úspěšný už nezávisí přednostně na znalostech ekologických vztahů a souvislostí. To už je pouze základ. Rozhodující bod je zacházení s dotčenými lidmi. Aby bylo možné dosáhnout odpovídající akceptance pro nutná ekologická opatření, bez kterých nemůže mít dané chráněné území dlouhodobě úspěch. Dosáhnout akceptance znamená, že musí být nejprve překonány překážky. Tyto překážky se nacházejí v hlavách a jejich překonání tedy vyžaduje velkou schopnost vcítit se.

Když jako zodpovědné osoby v chráněných oblastech dokážeme vysvětlit místním obyvatelům, že ochrana přírody nepřináší jen omezení, ale především výhody, ne v poslední řadě ve formě solidního a nezbytného základu pro náš budoucí život, tak pak

kámen pro efektivní chráněnou oblast. Pro takové chráněné území, které zajistí budoucnost pro člověka a přírodu.

Figure 2: PROTECTED AREAS BY IUCN MANAGEMENT CATEGORY



obr.1: Plocha a počet chráněných území v jednotlivých kategoriích managementu. (IUCN 2008)

Table 3. "The IUCN protected area matrix": a classification system for protected areas comprising both management category and governance type

Governance types Protected area categories	A. Governance by government			B. Shared governance			C. Private governance		D. Governance by indigenous peoples and local communities
	Federal or national ministry or agency in charge	Sub-national ministry or agency in charge	Government-delegated management (e.g., to an NGO)	Transboundary management	Collaborative management (various forms or pluralist influence)	Joint management (pluralist management board)	Declared and run by individual land-owners ... by non-profit organizations (e.g., NGOs, universities)	... by for-profit organizations (e.g., corporate owners, cooperatives)	Indigenous peoples' protected areas and territories – established and run by indigenous peoples Community conserved areas – declared and run by local communities
Ia. Strict Nature Reserve									
Ib. Wilderness Area									
II. National Park									
III. Natural Monument									
IV. Habitat/ Species Management									
V. Protected Landscape/ Seascape									
VI. Protected Area with Sustainable Use of Natural Resources									

Tab.1: IUCN struktura pro chráněná území podle IUCN, složená z kategorií managementu I-VI a úrovní řízení A-D

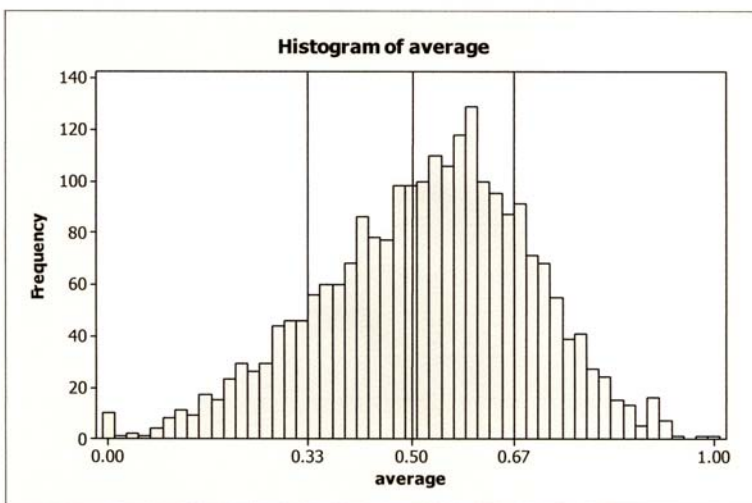


Figure 4: Distribution of average scores for 'most recent' assessments

Obr.2: třídy efektivity celosvětově více než 2300 chráněných oblastí (zdroj: Management effectiveness in protected areas. A global study. IUCN 2008)

literatura:

UNEP-WCMC 2008: *Annual Report on Protected Areas. A review of Global Conservation Progress in 2007*. UNEP-WCMC, Cambridge.

Dudley, N. (editor) 2008: *Guidelines for applying Protected Area Management Categories*. Gland, Switzerland: IUCN, x + 86pp

NP Podyjí – český přeshraniční NP s mezinárodní certifikací kvality

Lektor - Tomáš Rothrockl

Národní park Podyjí

Národní park Podyjí byl vyhlášen v r. 1991 na rozloze cca 63 km². Je ukázkou výjimečně zachovalého říčního údolí v zalesněné krajině na hranici s Rakouskem. Charakteristická je významná druhová pestrost rostlin a živočichů podmíněná polohou chráněného území na rozhraní dvou biogeografických soustav.

NP Podyjí je tvořeno hlubokým říčním údolím v mírně zvlněné pahorkatině jihovýchodního okraje Českého masívu, do východní části zasahuje Karpatská soustava. Unikátní část údolí je poměrně dobře zachovalá, nezasažená vodohospodářskými díly, komunikacemi či jinou zástavbou. Vegetace do značné míry odpovídá přirozeným stanovištím. Jedná se o jedno z posledních zachovalých říčních údolí ve střední Evropě.

Až 150 m hluboké meandrující říční údolí se systémem bočních údolí a strží vzniklo koncem třetihor a v průběhu čtvrtohor. Mezi pozoruhodné a typické jevy patří zejména meandry v tvrdých horninách, suťová pole, strmé skalní stěny, dosahující výšky až 40 m, a skalní šije, mezi nejzajímavější části patří Ledové sluje - rozsedlinové pseudokrasové jeskyně s téměř každoroční ledovou výzdobou. Toto území je významné z hlediska biologické rozmanitosti. Na ploše asi 63 km² se zde vyskytuje na 1300 druhů vyšších rostlin, mnoho rostlinných společenstev a velké množství druhů hmyzu. Nacházejí se zde relativně početné populace ohrožených druhů, endemitů, reliktních, zranitelných migrujících druhů apod.

Přeshraniční spolupráce NP Podyjí a NP Thayatal

Úvahy o úzké spolupráci mezi oběma státy při ochraně přírodního prostoru Podyjí – Thayatal existovaly novodobě již v osmdesátých letech minulého století. Reálných obrysů tato spolupráce nabyla po odstranění železné opony v roce 1989. Vyhlášení NP Podyjí v r. 1991 bylo odrazem společenských změn, ale i impulsem k intenzivním jednáním s rakouskou stranou o možném společném projektu. Tento proces byl završen r. 1999 Deklarací o spolupráci při ochraně Podyjí – Thayatal, kterou podepsali oba ministři životního prostředí. Následně v r. 2000 byl vyhlášen Nationalpark Thayatal. Další spolupráce byla potvrzena mj. Smlouvou o výměně dat a informací a Smlouvou o společných cílech zásadách a východiscích managementu NP Podyjí a NP Thayatal, které byly uzavřeny na úrovni ředitelů obou institucí.

Obě správy se snaží kooperovat prakticky ve všech oblastech (plánování, management, výzkum, monitoring, dokumentace, práce s veřejností, strážní služba...). Oba národní parky jsou z hlediska hodnocení IUCN zařazeny do kategorie II („national parks“); obě správy jsou držitelé Evropského diplomu pro chráněná území Rady Evropy; obě správy jsou držitelé Certifikátu kvality přeshraniční spolupráce udělovaného federací Europarc.

Evropský diplom Rady Evropy pro chráněná území

Rada Evropy je mezinárodní organizace, založená 5. května 1949 se sídlem ve Štrasburku. V současnosti je členem 41 států, tedy všechny evropské země, včetně Ruska. Jejím cílem je posilovat demokracii, lidská práva a zákonodárství v členských státech. Od roku 1989 se zaměřuje zejména na státy střední a východní Evropy.

Tradice udělování Evropského diplomu vybraným chráněným územím přírody začala před více než 40 lety. Toto ocenění, které můžeme považovat za ochrannou „známku kvality“, dosud obdrželo na 70 chráněných území rozličných kategorií, která splnila přísná kritéria úrovně přírodních hodnot i správy daného chráněného území. Evropský diplom je udělován na jasně ohraničené období 5 let a poté je opětovně prověřována jeho oprávněnost. Tímto způsobem je účinně zajištěn zájem jednotlivých zemí nezpronevřit se daným zásadám ochrany hodnocených chráněných území.

V roce 2000 propůjčila Rada Evropy třem zvláště chráněným územím České republiky Evropský diplom. Toto významné ocenění získal spolu s Národní přírodní rezervací Karlštejn, Chráněnou krajinnou oblastí Bílé Karpaty i Národní park Podyjí. Co tomu předcházelo? Především několikaletá příprava na národní úrovni ve které se angažovaly zejména Agentura ochrany přírody a krajiny, Ministerstvo životního prostředí a správy příslušných velkoplošných chráněných území. V letech 1999 – 2000 proběhl v Radě Evropy poměrně náročný proces prověření kandidátů na základě návrhu příslušných orgánů České republiky, včetně nezávislého expertního posouzení jednotlivých chráněných území. Zkoumány byly např. přírodní kvality území, právní zajištění jeho ochrany, způsob ochrannářského managementu i socio-ekonomický kontext. Převzetím prestižního Evropského diplomu se naše oceněná chráněná území dostala do významného společenství s takovými oblastmi, jako je např. Národní park Bialowieza v Polsku, Národní park Bavorský les v SRN, či Národní rezervace Camarque ve Francii. Sluší se poznamenat, že žádné naše chráněné území dosud nebylo poctěna tímto způsobem. Evropský diplom tak znamená vyjádření evropské souměřitelnosti v ochraně přírody a nepochybné ocenění péče našeho státu o přírodní dědictví, ale i postojů místních obyvatel. Zároveň se však stává i důležitým závazkem České republiky.

Evropský diplom zpravidla doprovázejí podmínky a doporučení, kterými je ta která země vázána v rámci ochrannářské správy daného území. V případě NP Podyjí Rada Evropy doporučila řešit problematiku kolísání průtoků v Dyji způsobený provozem vodní elektrárny ve Vranově n.D., zvýšit úroveň spolupráce s rakouskými partnery, řešit otázku úbytku státní půdy (navracení lesů obcím jako dopad zákona) a zlepšit způsob hospodaření v zemědělské krajině ochranného pásma. Řešení těchto otázek se stalo prioritními úkoly Správy NP Podyjí, avšak ne vždy bylo v reálných silách této instituce vše zvládnout. Především z důvodu existujícího rámce právních předpisů, které mnohdy znemožňují dosáhnout požadovaného efektu.

Doporučení Rady Evropy k Evropskému diplomu pro NP Podyjí v r. 2000 a 2005

K Evropskému diplomu, který byl NP Podyjí udělen, bylo v roce 2000 připojeno několik doporučení Rady Evropy, jejichž naplňování bylo v zájmu uchování nebo zlepšení ochrany přírody v národním parku. Patří mezi ně zejména:

- úprava provozu vodní elektrárny ve Vranově, tak, aby byl zaručen z ekologického hlediska přijatelný průtok vody v Dyji v NP Podyjí;
- podpora výkupu pozemků v 1. a 2. zóně NP, optimalizace využití půdy ve 3. zóně;
- uspokojivé řešení problému vlastnictví lesů, na které jsou vznášeny nároky ze strany obcí (pozn.: dopad zák.č. 114/2000 Sb.), například poskytnutím náhradních lesních ploch mimo vlastní území národního parku,

- udržení přeshraniční spolupráce při koordinaci využití říčního údolí Dyje/Thaya.

Tato doporučení byla při revizi v roce 2005 změněna a doplněna takto:

- odstranit negativní účinky kolísání hladiny Dyje v důsledku provozu VE Vranov a zajistit ekologicky optimální režim dle požadavků orgánů ochrany přírody, sledovat tento případ v rámci činnosti bilaterální komise pro hraniční vody;
- co nejdříve připravit a nastolit nový plán péče;
- rozvíjet jemné formy turistiky s využitím zdejšího přírodního a kulturního dědictví, využívání toku Dyje není doporučováno (pozn.: vodní turistika), doporučují se prezentovat vhodná témata – např. historie železné opony;
- další rozvíjení vztahů s místními obcemi a lidmi, podporovat rozumné hospodaření na jejich majetku v duchu zásad plánu péče a trvalé udržitelnosti;
- využívání zemědělských ploch, které jsou hodnotné i z hledisek ochrany přírody podřídit agroenvironmentálním požadavkům, využít přitom vhodných ekonomických nástrojů;
- intenzivně rozvíjet spolupráci s NP Thayatal v oblasti výzkumu a monitoringu, prověřit možnost využití společného objektu bývalé celnice u mostu v Hardeggu;
- více zviditelnit Evropský diplom a spojit jej s image NP Podyjí (web, publikace, informační středisko).

Transboundary Parks – Following Nature's Design certifikace kvality přeshraniční spolupráce na příkladu NP Podyjí a NP Thayatal

Tento projekt připravila a do praxe zavádí Federace přírodních a národních parků Evropy EUROPARC. Přeshraniční spolupráce chráněných území v Evropě je touto panevropskou organizací tradičně podporována. V rámci programu Europarc Expertise Exchange byla v r. 1999 založena pracovní skupina, která se problematice příhraničních chráněných území intenzivně věnovala. Projekt certifikace kvality přeshraniční spolupráce, který na aktivity zmíněné pracovní skupiny tematicky navazuje, byl federací zahájen v r. 2003 prezentací na Světovém kongresu národních parků v jihoafrickém Durbanu. První „pilotní“ ověření celého hodnotícího procesu proběhlo v Krkonošském národním parku v ČR a u našich polských sousedů. Následovala chráněná území na hranici Finska a Ruska: Oulanka a Paanajärvi. V roce 2007 byla certifikována i spolupráce národních parků Thayatal a Podyjí.

V praxi zajišťuje proces certifikace společnost Europarc Consulting, zejména se jedná o organizační zajištění a expertní činnost. Tyto aktivity hradí žadatelé přihlášení do projektu Federací Europarc. Očekává se samozřejmý aktivní přístup všech zúčastněných institucí a jejich pracovníků.

Jaké jsou přínosy projektu pro zúčastněná chráněná území?

- objektivní prověření úrovně stávající spolupráce
- jasná identifikace priorit a sjednocení nezbytných prvků kvality managementu obou chráněných území

- zhodnocení silných a slabých stránek partnerství
- směrnice vytvořená na bázi vymezení hlavních polí spolupráce a podrobných praktických činností pro dosažení dlouhodobé spolupráce
- pozitivní image parků v očích místních lidí i návštěvníků
hodnota příkladu pro budoucí zájemce o certifikaci

Postup v rámci přihlašování a hodnotícího procesu:

- zájemci kontaktují výkonnou složku Europarc, popř. přímo Europarc Consulting
- zájemci obdrží „manuál pro přihlášené“
- zájemci zašlou přihlášky Europarcu
- obdrží příslušné formuláře, které po vyplnění zašlou zpět Europarcu
- proběhne expertní vyhodnocení dle kritérií (pověření experti)
- součástí hodnocení je i kontrola na místě samém – několikadenní návštěva zpravidla dvou expertů nominovaných Europarcem v obou chráněných územích
- v případě pozitivního hodnocení přidělení certifikátu
- monitoring po dobu 5 let (předpokládá se následně přezkoušení)

Základní kriteria pro hodnocení

Primární kritéria (všechna povinná)

1. Vize

Kromě vize pro jednotlivá příslušná území by měly mít Správy přeshraničního chráněného území společnou vizi či orientaci do budoucna, která může být realizována pouze dohromady s příslušným partnerem. Společná vize by měla sdělovat, že širší užitek přeshraniční spolupráce pro celé chráněné území uznávají všichni partneři bez ohledu na finanční stránku.

2. Druhy činnosti

Všechny druhy činnosti ve spolupráci by měly být stanoveny společně. Měly by být vytýčeny v rámci předběžného plánování a zahrnovat práci na primárních a sekundárních oblastech činnosti uvedených dále, administrační výkon Správy (budovy) a školení zaměstnanců z partnerského chráněného území. Oblasti činnosti by měly odpovídat národním cílům a pracovním plánům.

3. Oficiální dohoda

Měla by být podepsána oficiální dohoda na patřičných řídicích a politických místech pro snadnější tvorbu a vývoj přeshraničního chráněného území ve stanoveném čase. Tam, kde je to vhodné, měly by být multilaterální a bilaterální souhlasy a dohody použity k podpoře/zajištění systému (kostry) přeshraniční spolupráce.

4. Zaměstnanci

V procesu seznamování by měla být zajištěna stálá komunikace zaměstnanců na všech úrovních a měli by být stanoveni koordinátoři spolupráce. Zaměstnanci zodpovědní za společné činnosti by se měli pravidelně setkávat a diskutovat o řízení projektu, hodnotit vývoj a vyměňovat si znalosti a zkušenosti. Dále by měli zaměstnanci pravidelně pořádat společné terénní výlety a místní aktivity ve všech partnerských územích. Společná řídicí komise se doporučuje.

Sekundární kritéria (alespoň 3 povinná)

1. Prováděcí pravidla pro spolupráci

Partneři by měli ustanovit a zavést do praxe pravidla, která budou směřovat celou spolupráci a zaručovat neustálou výměnu informací, pořádání a dokumentaci společných setkání, společná rozhodování a urovnání sporů. Pravidla by měla být postavena na vzájemném zvážení pracovních metod každého partnera, časových možností, rodného jazyka, administrativní struktury a způsobu rozhodování (pravomoce).

2. Výměna dat

Vzájemná výměna dat mezi všemi partnery o přírodních, historických a kulturních aspektech území by měla již fungovat.

3. Komunikace v cizím jazyce

Měla by být zaručena komunikace v cizím jazyce, opatření a usnadnění překladu ve všech hlavních sférách přeshraniční spolupráce.

4. Ekologický monitoring

Partneři by měli zahájit systematické propojení svých prostředků pro ekologický monitoring sdíleného území.

5. Základ financování

Mělo by být ošetřeno financování společných přeshraničních projektů. Návrhy projektů u mezinárodních fondů by měly být připravovány a předloženy společně. Využití fondů mezinárodních programů jako EU, GEF musí být vzájemně dohodnuto.

Primární oblasti činnosti

1. Ochrana přírody a krajiny

Společné aktivity budou shodné se směrnicemi a doporučeními IUCN pro systém kategorizace chráněných území v Evropě. Spolupráce v oblasti ochrany přírody a krajiny by měla odehrávat prostřednictvím konkrétních aktivit a projektů, např. zřízení a správa přeshraničních vzájemně propojených habitatů a stanovišť, praktická realizace sjednaných managementových cílů a plánů, společné projekty ochrany biodiverzity a druhů, obnova habitatů a další.

Sekundární oblasti činnosti

1. Vzdělávání a komunikace

Přeshraniční spolupráce v oblasti vzdělávání a komunikace by měla zahrnovat škálu společných aktivit poskytujících informace, zvyšujících všíímavost a přínášejících poselství o přeshraničních chráněných územích jako takových. Tato práce bude zahrnovat např. vývoj společné identity, vydávání společných dvoj- nebo vícejazyčných publikací, map, videozáznamů a internetových prezentací, organizaci exkurzí pro návštěvy z různých cílových skupin na obou stranách státní hranice, dvoj- nebo vícejazyčné akce pro žáky a školy, stejně jako pravidelnou spolupráci s médií. Tato oblast činnosti skrývá také rozvoj systému přeshraniční strážní služby.

2. Rekreace a trvale udržitelný turismus

Měly by být dány přeshraniční příležitosti pro veřejnost, jak si užít přírody a krajiny na obou stranách hranice. To zahrnuje např. sladěný systém pro návštěvníky, stezky a

zázemí na nich, přeshraniční dopravní spojení. Tato oblast činnosti rovněž zahrnuje vývoj aktivit v rámci udržitelného turismu např. příspěvky z turismu na regionální rozvoj nebo podporu chráněných území na trhu s místními ekologickými produkty.

3. Výzkum a monitoring

Partneři by měli vyvinout a zavést společné oboustranně dohodnuté výzkumné aktivity a monitorovací programy.

4. Vzájemné porozumění a propagace míru

Partneři by měli podněcovat a zajišťovat společné aktivity, které šíří kulturní porozumění a sdílení kulturních zkušeností, a které usnadňují budování komunikace a důvěry mezi sousedními obcemi a lidmi.

Národní park Bavorský les - brzda nebo motor pro ekonomický rozvoj regionu? Lektor - Hans Kiener

V době kdy se blíží čtyřicáté výročí založení Národního parku Bavorský les je třeba zodpovědět otázku, zda-li národní park se svou „špatnou koncepcí“ při ochraně lesů turisty odrazuje a nebo je naopak svou jedinečností přitahuje. V roce 1970 byl NP založen a v té době se tím sledovaly i hospodářské cíle v zaostalém regionu. Vyplatily se tedy tyto nemalé investice i finančně? Tuto otázku měla zodpovědět studie o ekonomickém efektu NP na regionální ekonomiku Technické univerzity v Mnichově. V roce 2007 proběhl tedy terénní výzkum, při kterém bylo celkem dotázáno cca. 13000 návštěvníků a místních podnikatelů. Zde tedy nejdůležitější výsledky:

NP BW, NP BW je nejčastěji navštěvovanou turistickou atrakcí v regionu, v roce 2007 jej navštívilo 760000 lidí. 67% z nich zde i přenocovalo. Zbytek jsou tedy místní a výletníci, kteří vyrazili ze svého bydliště. Sčítání ukázalo jasně obě nejdůležitější sezóny, zimní a letní a velmi malé počty návštěvníků mimo sezónu. Pouze 3,9% všech dotázaných pocházela ze zahraničí a to z nejbližších států (ČR, Rakousko).

Studie rozlišovala dotazované turisty na ty, kteří přijeli do regionu hlavně kvůli Národnímu parku, těch byla téměř polovina (45,8%) a na ostatní. Přenocujících hostů přijela většina právě kvůli NP.

Zajímavé bylo zjištění jak velkou roli hraje pojem „Národní park“ v turistickém marketingu regionu. Zatímco ve „staré“ oblasti, založené roku 1970 95% dotázaných podnikatelů láká hosty pomocí NP, je to v části připojené rozšířením v roce 1997 jen 42%.

Průměrné výdaje návštěvníka NP jsou 38,70 /den, ale rozdíly mezi přenocujícími návštěvníky a výletníky z okolí jsou veliké. 10,10 denně jsou výdaje denních hostů, třetina z nich neutratí při návštěvě vůbec nic, což ukazuje na nemalý podíl návštěvníků z nejbližšího okolí. 49,60 vydají za den ubytovaní návštěvníci, kteří často využívají služeb menších privátních ubytovatelů s méně než 9ti lůžky, kteří jsou výrazně levnější než typicky městské hotely. Obě dvě hodnoty leží hluboko pod celostátním průměrem v SRN (28 resp. 93,30 /osoba/den) Toto je možné vysvětlit účelem cest, kterým je zde především zážitek z přírody a tedy tradičně s nízkými náklady spojená turistika než nakupování, typické pro městskou turistiku.

Celkově tedy utratí hosté v regionu i s daní 27,8 milionu za rok. 50% těchto příjmů vydají turisté, kteří přijeli kvůli NP. Přepočteme-li tento obrat na příjmy dostáváme sumu 13,5 milionu ročně. Přepočteno na množství lidí zaměstnaných na plný úvazek při průměrném ročním příjmu se dostáváme k 939 pracovním místům. Které vznikají z turismu v regionu. Opět téměř 50% zapřičiňují turisté, kteří přijeli kvůli NP. K celkovému významu NP v regionu je třeba přičíst i fakt, že ve Správě parku nachází zaměstnání na plný úvazek dalších cca 200 lidí. Většina vydajů těchto osob bývá vydáno v okolí a i např. hoteliéři a ubytovatelé zadávají 93% svých zakázek k přestavbám či modernizacím firmám z regionu.

Co se týče vlivu oblastí „šedého lesa, napadeného kůrovcem“ a ponechaného bez asanace na turismus ukazuje se významný rozdíl mezi názory místních podnikatelů a turistů.

32,5% podnikatelů souhlasí s výrokem: „vývoj kůrovce a bezzásahovost škodí turismu“, pouze 3,3 % návštěvníků si myslí totéž. Evidentně se jedná o sporné téma, protože u podnikatelů má jen málo dotázaných neutrální názor. Úplný opak, tedy naprostý nesouhlas s daným výrokiem vyjádřilo 23% místních podnikatelů. Opět se ukazuje diskrepance srovnáme-li odpovědi místních z staré(25,9% souhlasí) a nové(50% dotázaných souhlasí) části parku a to i přesto, že se rozsáhlé plochy odumřelých porostů nachází především ve staré části parku mezi Luzným a Roklanem. Zajímavá je souvislost mezi vztahem podnikatelů k Národnímu parku jako instituci a k vlivu kůrovce na turismus: Čím negativněji je vnímán Národní park, tím více se podnikatelé obávají kůrovce jako škůdce turismu. Krom toho se podařilo i prokázat, že čím více jsou turisté informováni o významu kůrovce pro ekosystém, tím více se vyslovují proti asanaci napadených stromů. Bezzásahovost v jádrové zóně se tedy rozhodně neukazuje jako brzda vývoje regionu.

Srovná-li se státní výdaje na Národní park s celkovými příjmy, které toto chráněné území vytvoří v regionální ekonomice, je tato bilance pro Národní park pozitivní. Každé euro, které stát investuje do NP BW se více než zdvojnásobí díky výdajům návštěvníků regionu.

Celkově studie ukazuje, že úspěch Národního parku jako turistické atrakce velmi závisí na stupni identifikace regionu a místních podnikatelů s myšlenkou Národního parku.

Souhrn závěrů, příp. doporučení z workshopu:

- 1) Chráněná území mají celosvětově stále větší význam, zejména ve vztahu k přínosům chráněných území ke zmírnění současných globálních problémů jako jsou:
 - změny klimatu (lesy - akumulátor CO₂, potenciální zdroj energie z biomasy),
 - utlumení úbytku biodiverzity
 - potřeba přírody (i divoké) pro naplnění touhy obyvatel po zotavení
 - přínos CHÚ všech kategorií - útlum růstu „ekologické stopy“ člověka
 - úloha CHÚ pro uchování symbolických, užitkových i funkčních hodnot
- 2) Chráněná území vyžadují angažmá celé společnosti („zdravé parky, zdraví lidé“)
- 3) Dobrý NP s akceptací mezinárodně uznávaných kritérií je obrovský rozvojový potenciál regionu i alternativa vůči „tvrdým“ formám rozvoje podobně cenných regionů
- 4) Pro NP obecně v evropském měřítku platí, že mezinárodní kritéria a směřování k nim je třeba považovat za podmínku, nikoli doporučení. Národní legislativa má ovšem přednost před doporučující kategorizací dle IUCN
- 5) Časový horizont pro definitivní statut NP dle mezinárodních kritérií není sice stanoven, je však nutné zabezpečení postupného směřování NP k dosažení mezinárodně uznávaných kritérií příslušné kategorie chráněného území dle IUCN
- 6) Orientace turismu v NP (IUCN 2008) stále více preferuje „přírodní“ formy turismu před formami „tvrdého“ turismu (zejména „zážitkový“ turismus vycházející z nezaměnitelnosti, jedinečnosti a atraktivity kvalitních – mj. mezinárodně uznávaných , resp.certifikovaných - národních parků.)
- 7) Záležitosti týkající se záměrů NP nutno vzájemně komunikovat v předstihu s regionem při nalezení vhodné formy společné komunikace. Základem komunikace musí být transparentnost (průhlednost), vypočitatelnost, fair play.
- 8) Nezbytná je dohoda na celkovém směřování regionu s NP na principu „governance“ (společně sdílené cíle při vzájemném respektování). V případě konfliktů nutná ovšem akceptace cílů OP vyplývajících z národního, resp. mezinárodního významu kategorie „národní park“
- 9) Akceptace poslání NP v případech, kdy v NP leží lokality sídel, je velkou výzvou s obtížným řešením případně vznikajících střetových zájmů. V takovém případě situace řešitelná buď pomocí odpovídajícího nástroje (zonace NP) při respektování cílového poslání a mezinárodně uznávaných kritérií nebo i jiným řešením (např. vypuštění lokalit obcí z NP)
- 10) Námitka typu „ lesy v NP nejsou zcela přírodního charakteru“ není ani v Evropě na obtíž vyhlášení, resp. úspěšné existenci NP (spíše jde v rámci Evropy o zcela běžnou skutečnost). Základním principem by měla být akceptace národního parku jako určitá forma hrdosti na „svůj“ region, jejímž vyjádřením je mj. i existence NP jako výjimečného fenoménu, zvýrazňujícího kvalitu i celkovou konkurenceschopnost regionu.
- 11) Certifikace kvality NP má svůj eticko- sociální význam. Svůj význam má trvalá prezentace tohoto uznání i uvnitř regionu (dle zkušeností z NP Podyjí např. v rámci školní výchovy, prostřednictvím průvodců apod.)
- 12) Jen kvalitní, dobře řízený národní park může být i pro region Šumavy trvalým přínosem
- 13) Potřeba doplnit ekologický monitoring o monitoring sociálně – ekonomického zaměření
- 14) Obce obecně chápou potřebu národního parku- pochopení obyvatel je však třeba získávat a uchovat odpovídajícím promyšleným přístupem k řešení potřeb obyvatel (příklady - problematika získávání dřeva jako paliva, výběrová řízení dle norem EU zvýhodňující spíše velké „nedomáčí“ subjekty, nedořešená

- problematika příjmových daní obcí z majetku na území NP apod.) V případě nedořešení toto představuje trvalý potenciál napětí pro vztah region- NP.
- 15) Zkušenosti z (úspěšně certifikovaného) NP Podyjí ukazují, že díky existenci NP a z toho vyplývajících skutečností mají dnes obce regionu NP z hlediska finančních zdrojů (např. projekty SFŽP apod.) zhruba 5letý náskok před ostatními obcemi Znojemska.

Vimperk / listopad 2008